

Zmiana Miejscowego Planu
Zagospodarowania Przestrzennego
Miejscowości Grabanina

Prognoza
oddziaływania na środowisko

Opracowanie

mgr inż. Anna Hawaj

mgr inż. Lucyna Zymyn

Krosno 2019

Zawartość opracowania:

Część opisowa		
1.	Informacje wstępne	4
1.1.	Podstawa prawna opracowania	4
1.2.	Cel i zakres opracowania	4
1.3.	Metodyka opracowania prognozy	4
2.	Informacje o zawartości, głównych celach projektu Zmiany Planu i jego powiązaniach z innymi dokumentami	5
2.1.	Analiza czy projekt Zmiany Planu jest zgodny z uwarunkowaniami zagospodarowania przestrzennego określonymi w obowiązującym Studium uwarunkowań i kierunków zagospodarowania przestrzennego gminy Nowy Żmigród w zakresie wskazanych w nim obszarów przebiegu powiązań przyrodniczych, ciągów i korytarzy ekologicznych	8
2.2.	Opis lokalizacji terenu objętego projektem Zmiany Planu względem: głównych zbiorników wód podziemnych, ujęć wody i ich stref ochronnych (z uwzględnieniem zakazów i ograniczeń obowiązujących w tych strefach), terenów szczególnego zagrożenia powodzią (ze wskazaniem, że założenia projektu Zmiany Planu są zgodne z warunkami korzystania z tych obszarów)	9
2.3.	Informacja dot. Prognoz oddziaływania na środowisko sporządzonych wcześniej dla obszaru objętego projektem Zmiany Planu	10
3.	Analiza i ocena istniejącego stanu środowiska, w tym na obszarach objętych przewidywanym znaczącym oddziaływaniem, oraz potencjalne zmiany tego stanu w przypadku braku realizacji projektu Zmiany Planu	11
4.	Waloryzacja przyrodnicza wraz z opisem metodyki	13
5.	Ocena oddziaływania skutków realizacji projektu Zmiany Planu na stan wód powierzchniowych i podziemnych	16
5.1.	Przedstawienie planowanych rozwiązań związanych z gospodarką wodną	16
5.2.	Identyfikacja jednolitych części wód powierzchniowych i podziemnych wraz ze wskazaniem dla nich celów środowiskowych	16
5.3.	Wskazanie terenów, które ze względu na planowany sposób zagospodarowania będą mieć wpływ na cele środowiskowe jednolitych części wód	18
5.4.	Zidentyfikowanie oddziaływań dopuszczonych rozwiązań w projekcie Zmiany Planu mających wpływ na cele środowiskowe	18
5.5.	Ocena wpływu realizacji ustaleń projektu Zmiany Planu na wskazane cele środowiskowe oraz wskazanie środków minimalizujących zidentyfikowane oddziaływania	18
6.	Analiza i ocena istniejących problemów ochrony środowiska istotnych z punktu widzenia realizacji projektu Zmiany Planu, w szczególności dotyczące obszarów podlegających ochronie na podstawie przepisów ustawy o ochronie przyrody	19
6.1.	Identyfikacja, analiza i ocena oddziaływań generowanych zapisami projektu Zmiany Planu na zasoby, twory i składniki przyrody, a także cele ochrony przyrody wymienione w art. 2 ustawy z dnia 16 kwietnia 2004 roku o ochronie przyrody	20
6.2.	Identyfikacja, analiza i ocena oddziaływań generowanych zapisami projektu Zmiany Planu na rezerwat przyrody Łysa Góra	21
6.3.	Identyfikacja, analiza i ocena oddziaływań generowanych zapisami projektu Zmiany Planu na korytarz ekologiczny rzeki Wisłoka	22
6.4.	Identyfikacja, analiza i ocena oddziaływań generowanych zapisami projektu Zmiany Planu na korytarze migracji dużych ssaków ujęte w opracowaniu <i>Projekt korytarzy ekologicznych łączących Europejską Sieć Ekologiczną Natura 2000 w Polsce</i> (Jędrzejewski i inni)	22
6.5.	Identyfikacja, analiza i ocena oddziaływań generowanych zapisami projektu Zmiany Planu na korytarze ekologiczne migracji zwierząt zlokalizowane w ramach projektu pn. <i>Ochrona ostoi karpackiej fauny puszczańskiej – korytarze ekologiczne</i>	22
6.6.	Identyfikacja, analiza i ocena oddziaływań generowanych zapisami projektu Zmiany Planu na korytarze ekologiczne migracji jeleni i dużych drapieżników zlokalizowane przez Okręgową Radę Łowiecką w Krośnie	23
6.7.	Identyfikacja, analiza i ocena oddziaływań generowanych zapisami projektu Zmiany Planu na cele i przedmioty ochrony obszarów Natura 2000: Beskid Niski PLB180002, Wisłoka z dopływami PLH180052, Kościół w Skalniku PLH180037, Łysa Góra PLH180015, ich integralność oraz powiązania z innymi obszarami (spójność sieci Natura 2000), uwzględniając ustalenia zawarte w ustanowionych planach zadań ochronnych dla obszarów Kościół w Skalniku PLH180037, Łysa Góra PLH180015	24
6.8.	Identyfikacja, analiza i ocena oddziaływań generowanych ustaleniami projektu Zmiany Planu na ochronę przyrody i cele utworzenia Obszaru Chronionego Krajobrazu Beskidu Niskiego (Dz. Urz. Woj. Podkarpackiego z 2014 r. poz. 1950 ze zm.), w tym wnioskowanie, czy ustalenia projektu Zmiany Planu nie łamią zakazów obowiązujących w jego granicach	33

Zmiana Miejscowego Planu Zagospodarowania Przestrzennego Miejscowości Grabaniana
Prognoza oddziaływania na środowisko

6.9.	Wnioskowanie, czy ustalenia projektu Zmiany Planu nie spowodują działań wymienionych w art. 33, ust. 1 ustawy o ochronie przyrody oraz czy nie zachodzą przesłanki zawarte w art. 34 ww. ustawy	35
7.	Opis wpływu przewidywanego zagospodarowania na krajobraz	35
8.	Opis przewidywanego oddziaływania projektu Zmiany Planu na klimat oraz wskazanie działań, które będą sprzyjały adaptacji do zmian klimatu	35
9.	Analiza czy i w jaki sposób planowane wskazanie danego rodzaju zagospodarowania, wpłynie/nie wpłynie na dotrzymanie norm akustycznych na terenie objętym projektem Zmiany Planu i w jego sąsiedztwie oraz ocena wpływu terenów sąsiadujących na klimat akustyczny terenu objętego projektem Zmiany Planu i dotrzymanie norm akustycznych	36
10.	Cele ochrony środowiska ustanowione na szczeblu międzynarodowym, wspólnotowym i krajowym istotne z punktu widzenia projektu Zmiany Planu oraz sposoby, w jakich te cele i inne problemy ochrony środowiska zostały uwzględnione podczas opracowywania projektu Zmiany Planu	37
11.	Analiza i ocena przewidywanych znaczących oddziaływań na cele i przedmiot ochrony obszarów Natura 2000 oraz ich integralność, a także na środowisko, a w szczególności na: różnorodność biologiczną, ludzi, zwierzęta, rośliny, wodę, powietrze, powierzchnię ziemi, krajobraz, klimat, zasoby naturalne, zabytki, dobra materialne	39
12.	Rozwiązania mające na celu zapobieganie, ograniczanie lub kompensację przyrodniczą negatywnych oddziaływań na środowisko, mogących być rezultatem realizacji projektu Zmiany Planu, w szczególności na cele i przedmiot ochrony obszarów Natura 2000 oraz ich integralność	42
13.	Rozwiązania alternatywne do rozwiązań zawartych w projekcie Zmiany Planu	43
14.	Wskazanie napotkanych trudności wynikających z niedostatków techniki lub luk we współczesnej wiedzy	43
15.	Propozycje dotyczące przewidywanych metod analizy skutków realizacji postanowień projektu Zmiany Planu oraz częstotliwości jej przeprowadzania	43
16.	Informacja o możliwym transgranicznym oddziaływaniu na środowisko	44
17.	Wnioski	44
18.	Wykorzystane materiały	45
Załączniki		
1.	Oświadczenie o spełnianiu wymagań, o których jest mowa w art. 74a ust. 2 ustawy z dnia 3 października 2008 roku o udostępnianiu informacji o środowisku i jego ochronie, udziale społeczeństwa w ochronie środowiska oraz o ocenach oddziaływania na środowisko (Dz. U. z 2018 r., poz. 2081 ze zm.)	
2.	Załącznik graficzny do prognozy oddziaływania na środowisko	

1. Informacje wstępne

1.1. Podstawa prawna opracowania

Prognoza oddziaływania na środowisko została wykonana w ramach prac nad projektem Zmiany Miejscowego Planu Zagospodarowania Przestrzennego Miejscowości Grabaniana. Zakres prognozy został uzgodniony z regionalnym dyrektorem ochrony środowiska i państwowym powiatowym inspektorem sanitarnym.

1.2. Cel i zakres opracowania

Podstawą prawną opracowania prognozy oddziaływania na środowisko jest art. 51 ust. 2 oraz art. 52 ustawy z dnia 3 października 2008 roku o udostępnianiu informacji o środowisku i jego ochronie, udziale społeczeństwa w ochronie środowiska oraz o ocenach oddziaływania na środowisko (Dz. U. z 2018 r., poz. 2081 ze zm.). Zgodnie z przepisami ww. ustawy zakres prognozy został uzgodniony z Regionalnym Dyrektorem Ochrony Środowiska w Rzeszowie (pismo z dnia 03.09.2019 r., znak: WOOŚ.411.1.97-107.2019.AP.3) i Państwowym Powiatowym Inspektorem Sanitarnym w Jaśle (pismo z dnia 16.08.2019 r., znak: PSNZ.453.12.2019).

Celem opracowania prognozy oddziaływania na środowisko dla projektu Zmiany Miejscowego Planu Zagospodarowania Przestrzennego Miejscowości Grabaniana zwanego dalej projektem Zmiany Planu, jest poinformowanie uczestników biorących udział w działaniach związanych zagospodarowaniem poszczególnych terenów o skutkach, jakie może spowodować w środowisku realizacja zagospodarowania terenów zgodnie z ustaleniami określonymi w projekcie Zmiany Planu.

Prognozę oddziaływania na środowisko opracowano dla obszarów objętych projektem Zmiany Planu z uwzględnieniem powiązań z sąsiednimi terenami.

W prognozie dokonano analiz oraz ocen określonych w art. 51 ust. 2 i art. 52 ustawy z dnia 3 października 2008 roku o udostępnianiu informacji o środowisku i jego ochronie, udziale społeczeństwa w ochronie środowiska oraz ocenach oddziaływania na środowisko (Dz. U. z 2018 r., poz. 2081 ze zm.) oraz zgodnie z dokonanymi uzgodnieniami zakresu i stopnia szczegółowości.

Istota prognozy zawiera się w ocenie:

- na ile ustalenia projektu Zmiany Planu pozwolą na zachowanie istniejących wartości środowiska,
- na ile ustalenia projektu Zmiany Planu zachowają, wzbogacą lub odtworzą wartości środowiska,
- czy ustalenia projektu Zmiany Planu będą potęgować ewentualne zagrożenia,
- czy ustalenia projektu Zmiany Planu stwarzają zagrożenie dla celów i przedmiotów ochrony obszarów Natura 2000: Beskid Niski PLH180002, Wisłoka z dopływami PLH180052, Kościół w Skalniku PLH180037, Łysa Góra PLH180015, ich integralność oraz powiązania z innymi obszarami (spójność sieci Natura 2000),
- czy ustalenia projektu Zmiany Planu nie będą łamać zakazów określonych dla Obszaru Chronionego Krajobrazu Beskidu Niskiego,
- czy ustalenia projektu planu zapewniają realizację celów ochrony przyrody wymienionych w art. 2 ustawy z dnia 16 kwietnia 2004 roku o ochronie przyrody (Dz. U. z 2018 r., poz. 1614, ze zm.).

Analizy przeprowadzone w prognozie oparto na następujących założeniach:

- stanem odniesienia jest sposób zagospodarowania terenów objętych projektem Zmiany Planu ustalony w obowiązującym Planie,
- teren zostanie zagospodarowany zgodnie z ustaleniami projektu Zmiany Planu.

1.3. Metodyka opracowania prognozy

Prognoza oddziaływania na środowisko powstała w wyniku analizy i oceny ustaleń projektu Zmiany Planu, ze szczególnym uwzględnieniem obszarów chronionych na podstawie przepisów ustawy o ochronie przyrody, w tym obszarów Natura 2000: Beskid Niski PLH180002, Wisłoka z dopływami PLH180052, Kościół w Skalniku PLH180037, Łysa Góra PLH180015. W Prognozie dokonano analizy i oceny m.in. wpływu oddziaływań generowanych ustaleniami projektu Zmiany Planu na cele i przedmiot ochrony ww. obszarów, w szczególności na właściwy stan ochrony siedlisk przyrodniczych, gatunków i ich siedlisk będących przedmiotem ochrony, integralność oraz

spójność sieci Natura 2000. Przeprowadzono analizy oddziaływania generowane zapisami projektu Zmiany Planu na zasoby, twory i składniki przyrody, a także cele ochrony przyrody wymienione w art. 2 ustawy z dnia 16 kwietnia 2004 roku o ochronie przyrody (Dz. U. z 2018 r., poz. 1614, ze zm.) analizując czy planowane zagospodarowanie terenów określone w projekcie Zmiany Planu nie spowoduje działań wymienionych w art. 33, ust.1 ww. ustawy, na ochronę przyrody i cele utworzenia Obszaru Chronionego Krajobrazu Beskidu Niskiego (Dz. Urz. Woj. Podkarpackiego z 2014 r. poz. 1950 ze zm.), na środowisko, a w szczególności na: różnorodność biologiczną, ludzi, zwierzęta, rośliny, wodę, powietrze, powierzchnię ziemi, krajobraz, klimat, zasoby naturalne, zabytki, dobra materialne, a także na korytarze ekologiczne i rezerwat przyrody Łysa Góra.

Prognoza oddziaływania na środowisko projektu Zmiany Planu, została opracowana zgodnie z art. 51 i art. 52 ustawy z dnia 3 października 2008 roku o udostępnianiu informacji o środowisku i jego ochronie, udziale społeczeństwa w ochronie środowiska oraz o ocenach oddziaływania na środowisko, a także zgodnie z uzgodnionym zakresem i obejmuje obszar projektu Zmiany Planu wraz z obszarami pozostającymi w zasięgu potencjalnego oddziaływania wynikającego z realizacji jego ustaleń.

Dla potrzeb analiz wykorzystano m.in. informacje zawarte w sdf obszarów Natura 2000: Beskid Niski PLH180002, Wisłoka z dopływami PLH180052, Kościół w Skalniku PLH180037, Łysa Góra PLH180015 oraz PZO dla obszarów Natura 2000 Kościół w Skalniku PLH180037 i Łysa Góra PLH180015.

Przyjęte metody opracowania prognozy były konsekwencją analizowanego dokumentu, jakim jest projekt Zmiany Planu. Posłużono się metodą ekspercką oraz metodą analogii, czyli podobieństwa zjawisk.

Załącznik graficzny do prognozy został opracowany w skali projektu Zmiany Planu (1:1000).

W związku z tym, że prognoza jest pisana językiem nietechnicznym, nie zawiera trudnych sformułowań technicznych, tekst jest zrozumiały dla każdego odbiorcy, zrezygnowano z zamieszczania streszczenia w języku niespecjalistycznym.

2. Informacje o zawartości, głównych celach projektu Zmiany Planu i jego powiązaniach z innymi dokumentami

Obszar objęty projektem Zmiany Planu znajduje się w miejscowości Grabanina, w bezpośrednim sąsiedztwie terenów już zabudowanych (zabudowa mieszkaniowa jednorodzinna), w sąsiedztwie fragmentu drogi wewnętrznej KDW (plac manewrowy) oraz w sąsiedztwie terenów zieleni korytarzy ekologicznych.

Tabela 1. Przeznaczenie terenów w obowiązującym Planie oraz w projekcie Zmiany Planu

Lp.	Przeznaczenie terenów w obowiązującym MPZP Miejscowości Grabanina	Proponowane przeznaczenie terenów w projekcie Zmiany MPZP Miejscowości Grabanina
1.	R Tereny rolnicze	1MN Tereny zabudowy mieszkaniowej jednorodzinnej 1KDW Tereny drogi wewnętrznej
2.	R Tereny rolnicze KDW Fragment drogi wewnętrznej (plac manewrowy)	1KDW Tereny drogi wewnętrznej
3.	R Tereny rolnicze KDW Fragment drogi wewnętrznej (plac manewrowy)	1ZN tereny zieleni - zieleni izolacyjna - korytarze ekologiczne istniejących potoków

W projekcie uchwały w sprawie zmiany Miejscowego Planu Zagospodarowania Przestrzennego Miejscowości Grabanina zawarte zostały m.in. następujące zapisy:

„§2. 1. Wprowadza się następujące zmiany na rysunku planu: fragment terenów rolniczych oznaczonych symbolem R oraz fragment drogi wewnętrznej oznaczony symbolem KDW, przeznacza się w granicach zmiany planu, na tereny zabudowy mieszkaniowej jednorodzinnej oznaczone na rysunku zmiany planu symbolem 1MN, tereny drogi wewnętrznej oznaczone symbolem 1KDW i tereny zieleni ciągów ekologicznych wzdłuż cieków wodnych, oznaczone symbolem 1ZN.

2. W uchwale Nr XXXII/227/05 Rady Gminy w Nowym Żmigrodzie z dnia 31 sierpnia 2005 r. z późniejszymi zmianami wprowadza się następujące zmiany:

1) §2 ust. 1 pkt 1 otrzymuje brzmienie:

„1) Tereny zabudowy **mieszkaniowej – jednorodzinnej** / oznaczone na rysunku planu symbolem **MN, 1MN;**”

2) §2 ust. 1 pkt 4 otrzymuje brzmienie:

„4) Tereny **zieleni ciągów ekologicznych wzdłuż cieków wodnych** /oznaczone na rysunku planu symbolem **ZN, 1ZN**/;”

3) §2 ust. 1 pkt 7 otrzymuje brzmienie:

„7) Tereny **komunikacji** /oznaczone na rysunku planu symbolami: **KDZ, KDD, KDW, 1KDW, KP**/.”

4) w §8 ust. 1 po pkt 4 wprowadza się pkt 4a w następującym brzmieniu:

„4a) Ustalenia pkt 4 w zakresie zaopatrzenia w energię elektryczną na warunkach określonych przez właściciela sieci, nie dotyczą terenów oznaczonych symbolem 1MN.”

5) po §12 wprowadza się §12A w następującym brzmieniu:

„1. Wyznacza się **tereny zabudowy mieszkaniowej jednorodzinnej**, oznaczone na rysunku planu symbolem **1MN – o powierzchni: 0,32 ha**.

2. Ustala się zasady obsługi komunikacyjnej, urządzania terenu i standardów kształtowania zabudowy na obszarach określonych w ust. 1:

1) obsługa komunikacyjna z drogi publicznej zbiorczej (KDZ) poprzez drogę wewnętrzną (KDW i 1KDW);

2) nieprzekraczalna linia zabudowy dla nowych budynków usytuowanych w pierwszej linii zabudowy - od linii rozgraniczającej drogę wewnętrzną – 8,0 m;

3) dopuszcza się sytuowanie budynków w granicy lub w odległości 1,5 m od granicy terenów określonych w ust. 1, z zastrzeżeniem pkt 2;

5) w pasie pomiędzy linią rozgraniczającą drogi wewnętrznej, a linią zabudowy dopuszcza się lokalizację miejsc parkingowych i obiektów małej architektury;

6) ustala się minimalną liczbę miejsc parkingowych – w ilości dwóch, z uwzględnieniem miejsca w garażu;

7) maksymalna intensywność zabudowy nie może przekraczać 1,0;

8) minimalna intensywność zabudowy nie może być mniejsza niż 0,2;

9) wielkość powierzchni zabudowy do powierzchni działki nie może przekroczyć 30%;

10) udział terenów biologicznie czynnych nie może być mniejszy niż 20% powierzchni działki;

11) ustala się maksymalny wymiar poziomy budynku: 25,0 m;

12) ustala się maksymalną wysokość (najwyższej kalenicy) budynków mieszkalnych – nie więcej niż 10,0 m, budynków gospodarczych i garaży – nie więcej niż 7,0 m;

13) ustala się dachy – dwuspadowe i wielopołaciowe, o kącie nachylenia połaci 25° - 45°;

14) dopuszcza się stosowanie stropodachów, tarasów oraz fragmentów i elementów dachów jako jednospadowe i łukowe;

15) warunki obsługi w zakresie infrastruktury technicznej zgodnie z §8;

16) dopuszcza się podział na działki budowlane pod warunkiem, że minimalna powierzchnia jednej działki będzie wynosić 0,09 ha i minimalna szerokość frontu działki - 20,0 m.”

6) po §17 wprowadza się §17A w następującym brzmieniu:

„1. Wyznacza się **tereny drogi wewnętrznej** - fragment drogi wewnętrznej, oznaczony na rysunku planu symbolem **1KDW – o powierzchni: 0,11 ha**, o szerokości w liniach rozgraniczających – 8,0 m i szerokości jezdni minimum 4,5 m z poszerzeniem w postaci placu zawracania.

2. W liniach rozgraniczających drogi zakazuje się:

1) lokalizowania obiektów budowlanych i urządzeń niezwiązanych z potrzebami ruchu drogowego, za wyjątkiem obiektów i urządzeń łączności publicznej;

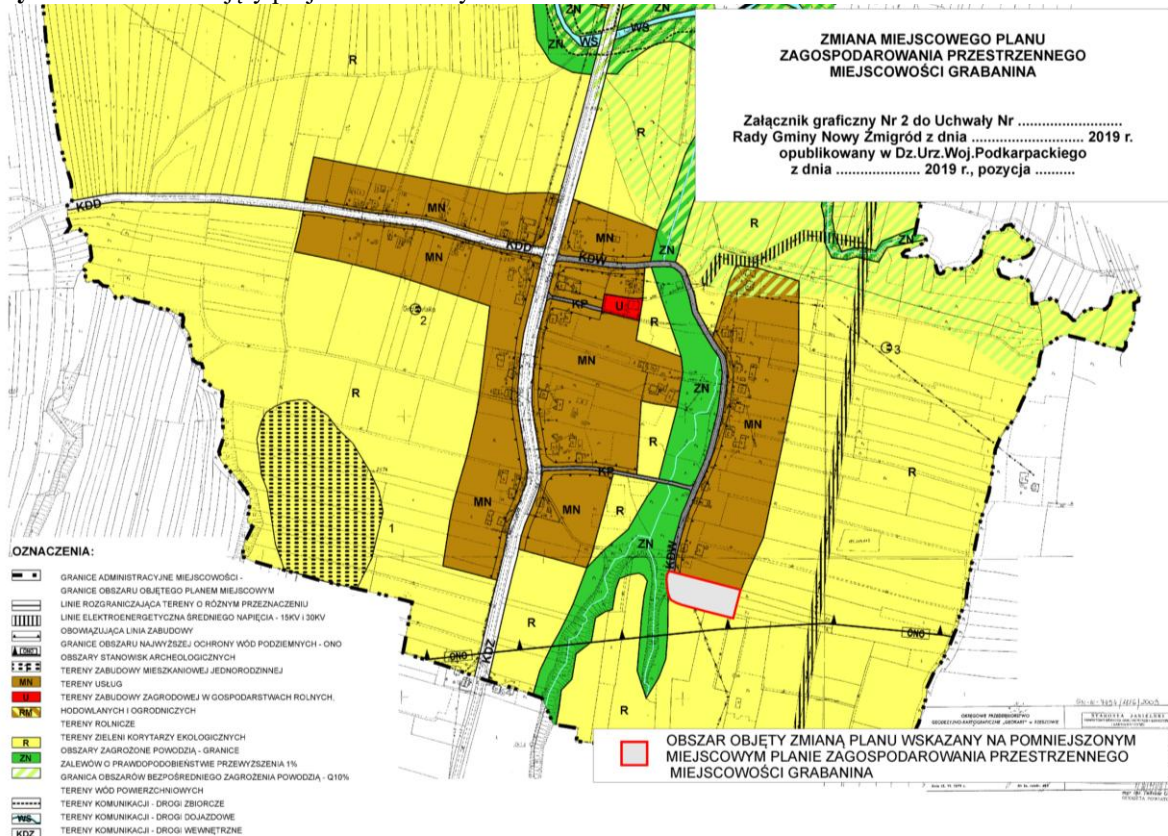
2) odprowadzania wód opadowych bez wstępnego ich podczyszczenia.”

7) §20 ust. 1 otrzymuje brzmienie:

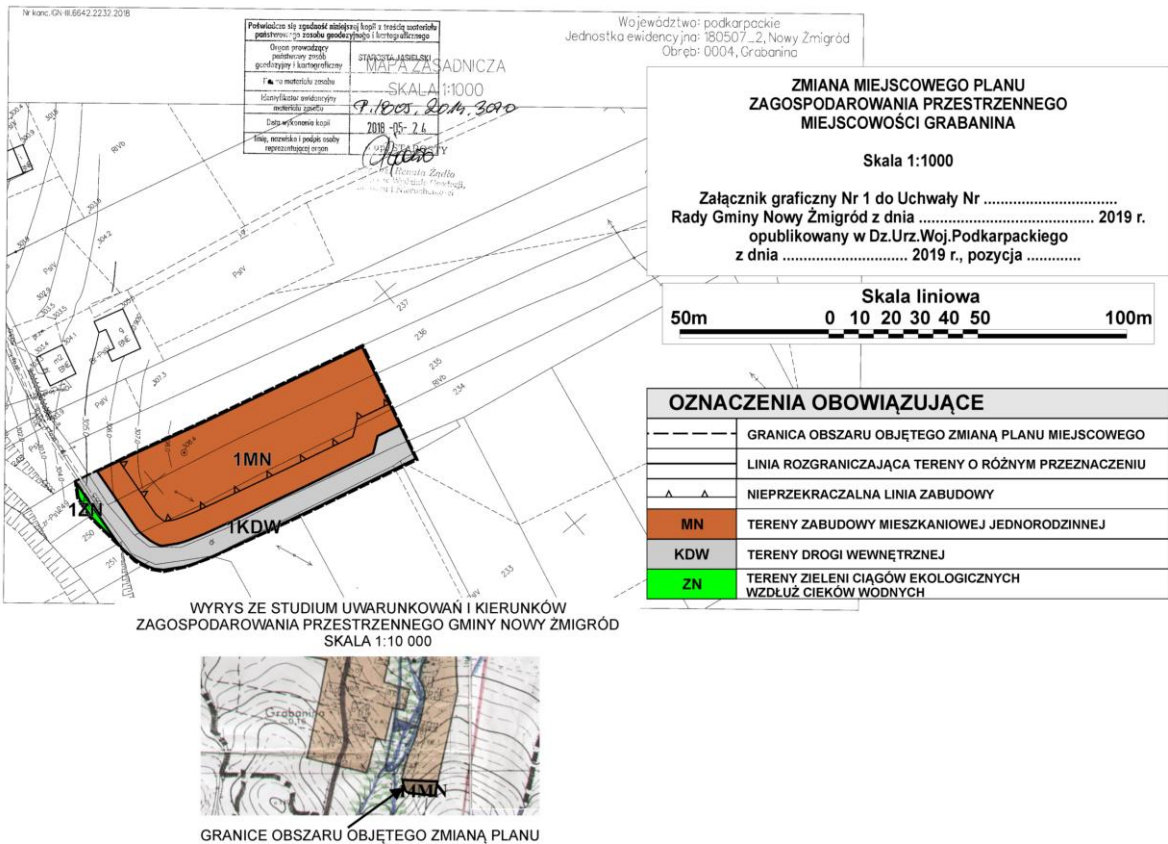
„1. Wyznacza się tereny zieleni oznaczone na rysunku planu symbolem **ZN, 1ZN – o powierzchni: 0,01 ha**, z przeznaczeniem pod zielen izolacyjną – korytarze ekologiczne istniejących potoków.”

Zmiana Miejsowego Planu Zagospodarowania Przemysłowego Miejscowości Grabaniana
 Prognoza oddziaływania na środowisko

Rysunek 1. Teren objęty projektem Zmiany Planu



Rysunek 2. Projektowane zagospodarowanie terenów



Obsługa terenów objętych projektem Zmiany Planu w zakresie infrastruktury technicznej odbywać się będzie na zasadach określonych w obowiązującym Planie. I tak:

- **w zakresie zaopatrzenia w wodę:** zaopatrzenie w wodę powinno odbywać się z własnego ujęcia (studni kopanych lub wierconych lub docelowo z wodociągu zbiorczego. Projektowane główne sieci wodociągowe należy prowadzić w liniach rozgraniczających dróg. Dopuszcza się przebieg sieci wodociągowych poza tymi liniami.
- **w zakresie odprowadzania i unieszkodliwiania ścieków sanitarnych:** Odprowadzenie i unieszkodliwianie ścieków sanitarnych – dopuszcza się oczyszczanie i czasowe gromadzenie ścieków na obszarze własnej działki, docelowo odprowadzenie do kanalizacji sanitarnej, zbiorczej zakończonej oczyszczalnią ścieków. Główne sieci kanalizacyjne należy prowadzić w liniach rozgraniczających dróg. Dopuszcza się przebieg sieci kanalizacyjnych poza tymi liniami.
- **w zakresie odprowadzania wód opadowych:** na obszarze własnej działki, docelowo poprzez sieć kanalizacji deszczowej z odprowadzeniem do zbiorczej sieci;
- **w zakresie zaopatrzenia w energię elektryczną:** na warunkach określonych przez właściciela sieci, z istniejących sieci w obszarze planu. Dopuszcza się budowę i przebudowę sieci oraz urządzeń elektroenergetycznych. W zakresie zaopatrzenia w energię elektryczną na warunkach określonych przez właściciela sieci, nie dotyczą terenów oznaczonych symbolem: 1MN.
- **w zakresie gospodarki odpadami:** gospodarkę odpadami komunalnymi należy prowadzić w oparciu o zasady obowiązujące na terenie gminy Nowy Żmigród, gospodarkę odpadami powstającymi w wyniku prowadzonej działalności gospodarczej i usługowej należy prowadzić w oparciu o przepisy szczególne w tym zakresie.
- **w zakresie ciepłownictwa:** ogrzewanie na bazie rozwiązań indywidualnych, preferuje się nośniki energii nie zanieczyszczające środowiska.
- **w zakresie telekomunikacji:** zapewnienie łączności telefonicznej poprzez budowę kanalizacji telefonicznej do poszczególnych budynków w nawiązaniu do istniejących sieci. Główne sieci należy lokalizować w liniach rozgraniczających dróg. Dopuszcza się przebieg sieci telekomunikacji poza tymi liniami.

Obowiązujący Plan wprowadził następujące zakazy:

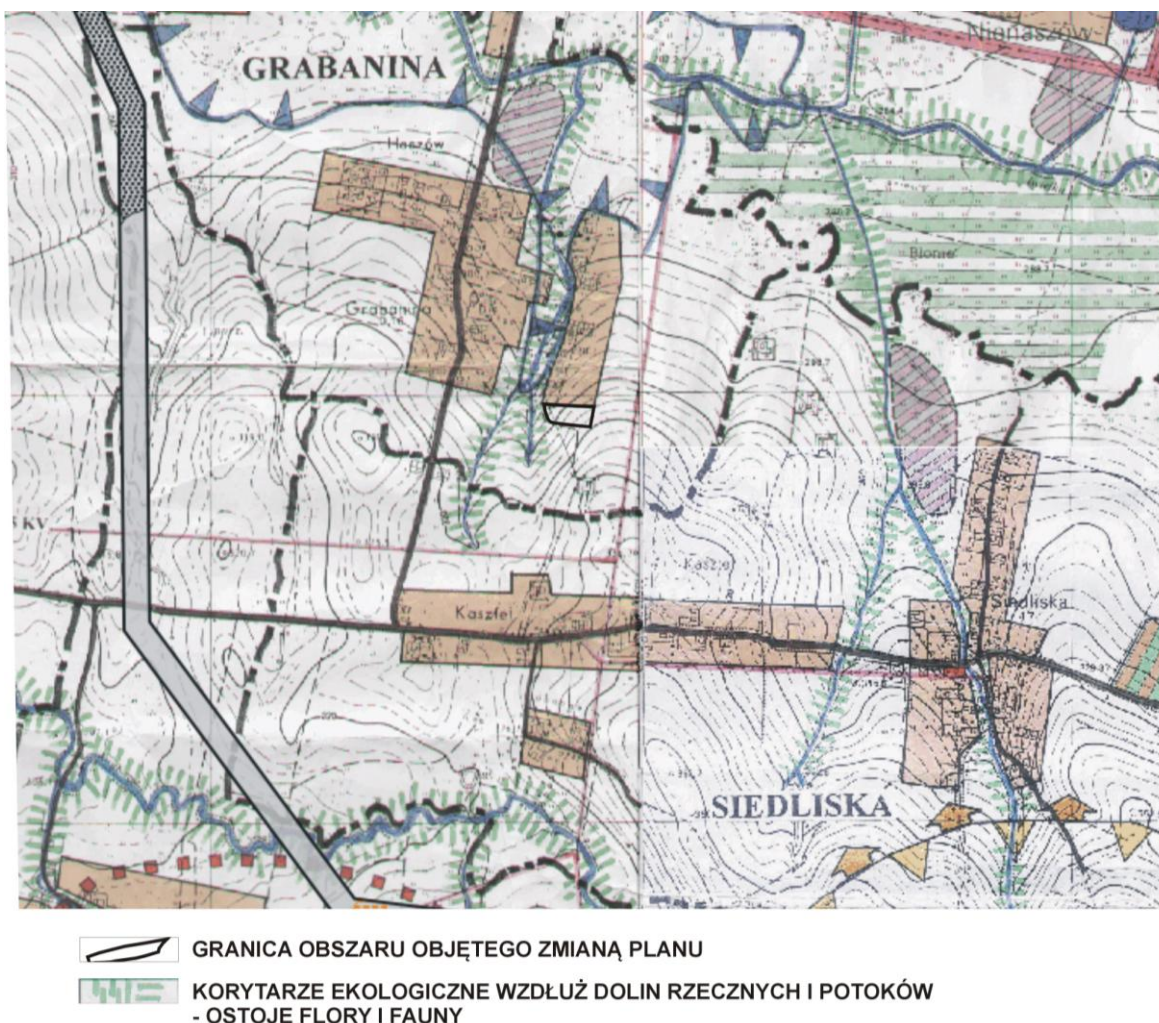
- lokalizacji obiektów tymczasowych, za wyjątkiem służących budowie;
- lokalizacji przedsięwzięć mogących znacząco oddziaływać na środowisko, wymagających sporządzenia raportu o oddziaływaniu na środowisko i przedsięwzięć, dla których obowiązek sporządzenia raportu o oddziaływaniu na środowisko może być wymagany, w rozumieniu obowiązujących przepisów prawnych, za wyjątkiem dróg, parkingów oraz sieci i urządzeń infrastruktury technicznej,
- Wzdłuż wszystkich cieków wodnych po obydwu ich stronach wprowadza się zakaz zabudowy w odległości minimum 15,0m, licząc od górnej krawędzi skarpy brzegowej tych cieków.

Projekt Zmiany Planu jest powiązany MPZP Miejscowości Grabaniana oraz ze Studium Uwarunkowań i Kierunków Zagospodarowania Przestrzennego Gminy Nowy Żmigród uchwalonym Uchwałą Nr XXXI/264/01 Rady Gminy w Nowym Żmigrodzie z dnia 30 października 2001 r. ze zm.

2.1. Analiza czy projekt Zmiany Planu jest zgodny z uwarunkowaniami zagospodarowania przestrzennego określonymi w obowiązującym Studium uwarunkowań i kierunków zagospodarowania przestrzennego gminy Nowy Żmigród w zakresie wskazanych w nim obszarów przebiegu powiązań przyrodniczych, ciągów i korytarzy ekologicznych

W obowiązującym Studium były wyznaczone korytarze ekologiczne. Rolę korytarzy ekologicznych pełnią cieki oraz tereny bezpośrednio przylegające do cieków. W obrębie terenów objętych projektem Zmiany Planu zostały wyznaczone tereny zieleni 1ZN z przeznaczeniem pod zielenią izolacyjną - korytarze ekologiczne istniejących potoków. Na rysunku Studium zostały wyznaczone korytarze ekologiczne (Rysunek 3), a w obowiązującym Planie uszczegółowione (Rysunek 1). Tereny objęte projektem Zmiany Planu znajdują się poza korytarzami ekologicznymi wyznaczonymi w obowiązującym Planie.

Rysunek 3. Położenie terenów objętych projektem Zmiany Planu względem korytarzy ekologicznych wskazanych w obowiązującym Studium



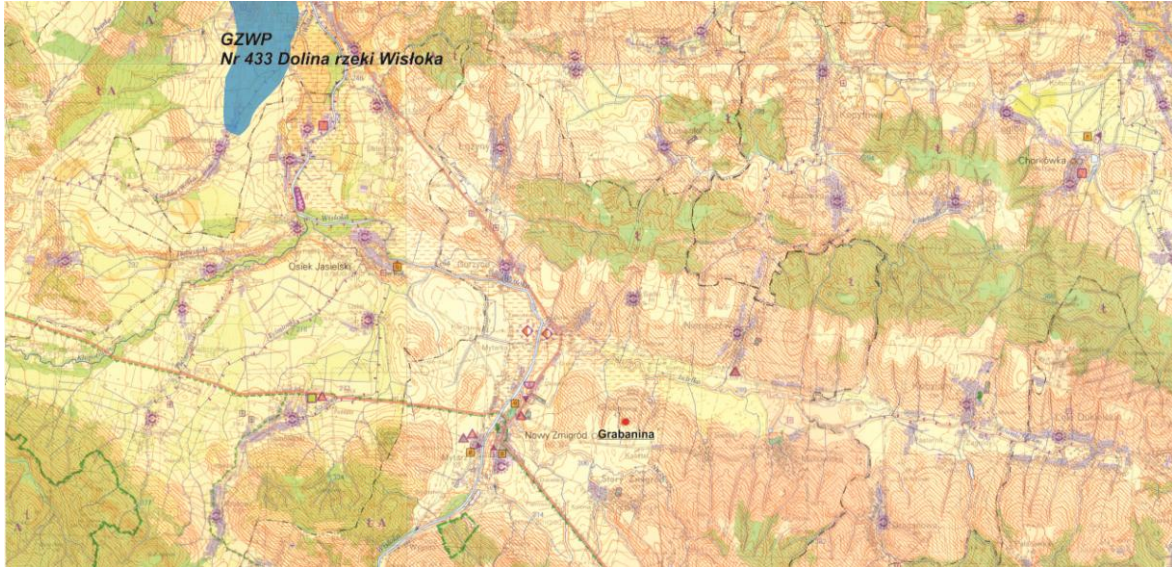
2.2. Opis lokalizacji terenu objętego projektem Zmiany Planu względem: głównych zbiorników wód podziemnych, ujęć wody i ich stref ochronnych (z uwzględnieniem zakazów i ograniczeń obowiązujących w tych strefach), terenów szczególnego zagrożenia powodzią (ze wskazaniem, że założenia projektu Zmiany Planu są zgodne z warunkami korzystania z tych obszarów)

Opis lokalizacji terenów objętych projektem Zmiany Planu względem:

- **ujęć wody i stref ochronnych** – w obszarze objętym projektem Zmiany Planu nie występują ujęcia wód powierzchniowych i podziemnych, ani ich strefy ochronne.
- **terenów zagrożonych zalewaniem wodami powodziowymi** – według dostępnych danych¹ teren objęty projektem Zmiany Planu znajduje się poza zasięgiem obszaru szczególnego zagrożenia powodzią (wodami 10-letnimi – $Q_{10\%}$ i wodami 100-letnimi – $Q_{1\%}$), a także wodami 500-letnimi – $Q_{0,2\%}$.
- **Głównego Zbiornika Wód Podziemnych** – tereny objęte projektem Zmiany Planu znajdują się poza zasięgiem głównych zbiorników wód podziemnych (GZWP). Najbliżej terenów objętych projektem Zmiany Planu położony jest GZWP nr 433 Dolina rzeki Wisłoka. Znajduje się w odległości ok. 8 km w kierunku północno-zachodnim (Rysunek 4).

¹ W obszarach objętych projektem Zmiany Planu nie wykonano w I cyklu planistycznym „Map Zagrożenia Powodziowego i Map Ryzyka Powodziowego w Planowaniu i Zagospodarowaniu Przestrzennym” i zgodnie z ustawą Prawo wodne (Dz. U. z 2017 r. poz. 1566 ze zm.) do czasu powstania ww. map obowiązuje opracowanie pn.: „I etap studium ochrony przeciwpowodziowej w zlewni Wisłoki - aktualizacja w granicach województwa podkarpackiego - Określenie zagrożenia powodziowego w zlewni Wisłoki” zatwierdzone przez Dyrektora RZGW w Krakowie w dniu 3 grudnia 2010 r., jako I etap studium ochrony przeciwpowodziowej.

Rysunek 4. Położenie terenu objętego projektem Zmiany Planu względem Głównych Zbiorników Wód Podziemnych



2.3. Informacja dot. Prognoz oddziaływania na środowisko sporządzonych wcześniej dla obszaru objętego projektem Zmiany Planu

Miejscowy Plan Zagospodarowania Przestrzennego Miejscowości Grabanina został opracowany w 2006 roku. Dla tego Planu została opracowana prognoza. Późniejsze zmiany obowiązującego Planu nie dotyczyły terenów, które obecnie są objęte projektem Zmiany Planu.

W prognozie oddziaływania na środowisko Miejscowego Planu Zagospodarowania Przestrzennego Miejscowości Grabanina opracowanej w 2006 roku zostały sformułowane m.in. następujące wnioski:

- Obszar objęty projektem planu nie zawiera obiektów, terenów szczególnie cennych przyrodniczo (rezerваты przyrody, pomniki przyrody itp.), ani terenów przewidzianych do objęcia ochroną prawną na podstawie przepisów szczególnych.
- Tereny bezpośrednio przylegające do dróg są i pozostaną narażone na działanie zanieczyszczeń motoryzacyjnych i hałasu komunikacyjnego.
- Na terenie objętym projektem planu nie przewiduje się wystąpienia poważnych awarii.
- Biorąc pod uwagę ustalenia projektu planu, obowiązujące przepisy dotyczące ochrony powietrza przed zanieczyszczeniem można stwierdzić, że wielkość emisji na omawianym terenie nie powinna naruszyć dopuszczalnych norm.
- Realizacja ustaleń projektu miejscowego planu nie spowoduje drastycznych zmian w środowisku przyrodniczym pod warunkiem konsekwentnej realizacji ustaleń planu.
- Wg opracowania ekofizjograficznego na terenie objętym projektem planu nie występują osuwiska ani nie ma zagrożenia wystąpienia osuwisk.
- Biorąc pod uwagę ustalenia projektu planu i obowiązujące przepisy dotyczące wielkości dopuszczalnych poziomów hałasu w środowisku można stwierdzić, że realizacja inwestycji przewidzianych w projekcie planu nie powinna powodować przekroczeń emisji hałasu do środowiska. Wyjątek może stanowić hałas komunikacyjny.
- Realizacja ustaleń projektu planu w zakresie infrastruktury technicznej i obsługi sanitarnej stwarza warunki do skutecznej ochrony środowiska terenu omawianego oraz terenów sąsiedzkich przed ponadnormatywnymi zanieczyszczeniami powietrza, ziemi, wód powierzchniowych i podziemnych.
- Dotychczasowy sposób zagospodarowania, urządzania oraz użytkowania terenu objętego projektem planu nie powodował zagrożeń dla zdrowia ludzi.
- Na terenie objętym projektem planu nie występują gleby klas I – III pochodzenia organicznego (torfy i mursze), których nie można przeznaczać na cele nierolnicze.
- Proponuje się, aby na trasie przebiegu podziemnych sieci infrastruktury technicznej nie sadzić drzew i krzewów o rozbudowanych systemach korzeniowych – teren powinien być łatwo dostępny na wypadek awarii sieci.

- Przed przystąpieniem do opracowania projektu planu nie została wykonana dokumentacja geologiczno – inżynierska dla potrzeb miejscowego planu zagospodarowania przestrzennego, dlatego też proponuje się opracowanie takiej dokumentacji przed przystąpieniem do realizacji ustaleń projektu planu, ponieważ takie badania wykażą czy dany teren jest przydatny pod zabudowę ewentualnie wskaże konieczne zabezpieczenia (teren objęty projektem planu znajduje się w strefie obszarów osuwiskowych – wg Planu Zagospodarowania Przestrzennego Województwa Podkarpackiego),
- Prognozuje się, że realizacja ustaleń projektu planu nie pogorszy w sposób istotny stanu siedlisk przyrodniczych oraz siedlisk gatunków roślin i zwierząt, dla których ochrony zostały wyznaczone Obszary Specjalnej Ochrony Ptaków Natura 2000 oraz nie pogorszy w sposób istotny stanu siedlisk przyrodniczych oraz siedlisk gatunków roślin i zwierząt, dla których ochrony będą wyznaczone obszary Natura 2000.

3. Analiza i ocena istniejącego stanu środowiska, w tym na obszarach objętych przewidywanym znaczącym oddziaływaniem, oraz potencjalne zmiany tego stanu w przypadku braku realizacji projektu Zmiany Planu

Geologia – część północna miejscowości Grabanina zbudowana jest z utworów aluwialnych współczesnych o składzie mechanicznym pyłów ilastych i glin pylastych napiaskowych. Pozostała część miejscowości zbudowana jest z utworów wietrzeniowych o składzie mechanicznym pyłów ilastych i iłów pylastych. U podnóży stoków oraz w obniżeniach terenowych występują także utwory deluwialne (namyte) o składzie mechanicznym pyłów ilastych na iłach pylastych głębokich.

Wody powierzchniowe – miejscowość Grabanina położona jest w zlewni rzeki Wisłoki. Obszar miejscowości odwadniany jest przez rzekę Iwielkę i szereg jej bezimiennych dopływów. Teren objęty projektem Zmiany Planu znajduje się obszarze jednolitej części wód powierzchniowych Iwielka PLRW200012218169. W 2017 roku jakość wód JCWP Iwiela nie była badana.

Wody powodziowe – według dostępnych danych teren objęty projektem Zmiany Planu znajduje się poza zasięgiem obszaru szczególnego zagrożenia powodzią (wodami 10-letnimi – $Q_{10\%}$ i wodami 100-letnimi – $Q_{1\%}$), a także wodami 500-letnimi – $Q_{0,2\%}$.

Wody podziemne – czwartorzędowy poziom wodonośny związany jest głównie z terasami akumulacyjnymi potoków. Wodonośnymi utworami są głównie żwiry i piaski. Wydajność tego poziomu wynosi kilka m^3/h , a jej wzrost wiąże się ze wzrostem szerokości dolin. Wody te są zazwyczaj twarde i często zanieczyszczone bakteriologicznie na skutek kontaktu z wodami powierzchniowymi. W północnej części miejscowości Grabanina wody gruntowe występują na głębokości około 0,5 – 1,5m, a poziom ich uzależniony jest od lustra wody w ciekach. Na pozostałym obszarze miejscowości (z wyjątkiem obniżeń terenowych) wody gruntowe występują na głębokościach kilku metrów.

Teren objęty projektem Zmiany Planu znajduje się w obrębie jednolitej części wód podziemnych (JCWPd) nr 151 (PLGW2000151).

Gleby – teren miejscowości charakteryzuje się niezbyt dużym zróżnicowaniem pod względem rodzaju, gatunku jak i przydatności rolniczej gleb. Na przeważającym obszarze występują iły pylaste i pyły ilaste wietrzeniowe brunatne kwaśne. W obniżeniach terenu oraz podnóży stoków występują czarne ziemie deluwialne (namyte) wytworzone z pyłów ilastych na iłach pylastych. W północnej części miejscowości występują przeważnie mady brunatne wytworzone z pyłów ilastych.

Gleby użytkowane rolniczo znajdują się na wysokościach 282 – 329m n.p.m.. O ich wartości użytkowej w dużym stopniu decyduje czynnik klimatyczny związany z wysokością nad poziom morza, rzeźbą terenu oraz ekspozycją zboczy. Większość gleb wietrzeniowych średnio głębokich i głębokich oraz gleby namyte i część mad głębokich została zaliczona do kompleksu pszennego górskiego, a pozostałe do kompleksu zbożowego górskiego. Występują tu grunty rolne zaliczane do klasy RIVb.

Klimat – występujący tutaj klimat został zaliczony do piętra umiarkowanie ciepłego. Średnie roczne temperatury wahają się 6 do 7 stopnia Celsjusza, okres bezprzymrozkowy trwa ponad 160 dni, suma opadów osiąga 900-1000mm, pokrywa śnieżna zalega przez ponad 85 dni.

W obszarach dolin w granicach wysokości 300 – 500m n. p. m. ze średnimi rocznymi temperaturami powietrza 6–7⁰C, lecz większym zagrożeniem przymrozkowym. Okres

bezprzymrozkowy trwa ponad 160, roczna suma opadów 800 – 950 mm, a liczba dni z pokrywą śnieżną zmienia się w profilu wysokościowym od 70 do 100.

W rejonie tym dominują wiatry z kierunków zachodnich, północno – zachodnich i południowych. Wiatry wschodnie występują rzadko, tylko wczesną wiosną w marcu i w maju. Pozytywnie na warunki dobra przewietrzalność dolin.

Cechą charakterystyczną jest mniejsza ilość opadów w zimie, duża u progu lata i jesieni.

Najkorzystniejsze warunki klimatu lokalnego posiadają stoki o nachyleniach powyżej 5% i ekspozycji dosłonecznej południowej, wschodniej i zachodniej oraz południowo – wschodniej i południowo – zachodniej. Tereny te otrzymują największą ilość energii, pozostają najdłużej pod wpływem działania promieni słonecznych, są dobrze nasłonecznione i usłonecznione, posiadają bardzo korzystne warunki termiczno-wilgotnościowe dla osadnictwa i rolnictwa. Natomiast zbocza o ekspozycji północnej słabo nasłonecznione i często zacienione są terenami zimnymi i posiadają złe warunki termiczno – wilgotnościowe – są to tereny niekorzystne dla osadnictwa.

Niekorzystne warunki panują również w wąskich, głęboko wciętych dolinach – są to obszary spływu i stagnacji zimnych i wilgotnych mas powietrza. W ich obrębie zaznacza się wyraźna inwersja temperatury (różnica temperatur między dnem i sąsiadującymi z doliną stokami dochodzi do 3^o). W obrębie dolin występuje częste zjawisko wymarzania sadów.

Zanieczyszczenie powietrza – podstawowymi źródłami emisji zanieczyszczeń do powietrza w gminie Nowy Żmigród jest spalanie paliw dla celów grzewczych. Według opracowań WIOŚ w Rzeszowie tj. *Roczna ocena jakości powietrza w województwie podkarpackim, Raport końcowy za rok 2016 r.*, zanieczyszczenia gazowe objęte programem badań na terenie województwa podkarpackiego w roku 2016, tj. dwutlenek siarki, dwutlenek azotu, tlenek węgla, benzen i ozon (w kryterium ochrony zdrowia) oraz dwutlenek siarki, tlenki azotu i ozon (w kryterium ochrony roślin) osiągały na terenie województwa podkarpackiego, a tym samym na terenie objętym projektem Planu, stężenia nieprzekraczające obowiązujących dla tych substancji wartości kryterialnych zarówno ze względu na ochronę zdrowia, jak i ochronę roślin. Pozwoliło to na zakwalifikowanie analizowanego terenu pod względem zanieczyszczenia powietrza tymi substancjami, dla obu kryteriów, do klasy A. W klasie tej wymagane działania dążą do utrzymania stężeń zanieczyszczenia poniżej poziomu dopuszczalnego oraz próby utrzymania najlepszej jakości powietrza zgodnie ze zrównoważonym rozwojem.

Opublikowane w Raporcie wyniki badań dotyczące powietrza atmosferycznego oraz wyniki modelowego rozkładu stężeń zanieczyszczeń w regionie wykazały ponadnormatywne zanieczyszczenie powietrza pyłem zawieszonym PM10, oraz zawartego w nim benzo(a)pirenu mierzonym w kryterium ochrony zdrowia. Tym samym w końcowej klasyfikacji strefa podkarpacka została zaliczona do klasy C, w której przewidziane jest wdrażanie Naprawczych Programów Ochrony Powietrza w zakresie PM10, a następnie monitorowanie stopnia zanieczyszczeń powietrza tym pyłem na obszarach objętych programem naprawczym. W Tabeli 2 zamieszczono wyniki klasyfikacji zanieczyszczenia powietrza w kryterium ochrona zdrowia i ochrona roślin w latach 2011-2017.

Tabela 2. Wyniki klasyfikacji zanieczyszczenia powietrza w kryterium ochrona zdrowia i ochrona roślin

Zanieczyszczenie	Wyniki klasyfikacji						
	2011 r.	2012 r.	2013 r.	2014 r.	2015 r.	2016 r.	2017 r.
Cel ochrona zdrowia							
Dwutlenek siarki	A	A	A	A	A	A	A
Tlenek azotu	A	A	A	A	A	A	A
Tlenek węgla	A	A	A	A	A	A	A
Benzen	A	A	A	A	A	A	A
Zanieczyszczenia pyłowe							
Pył zawieszony PM10	C	C	C	C	C	C	C
Pył zawieszony PM2.5	C	C	C	C	C	A	C
Zanieczyszczenia w pyłe PM10							
Arsen	A	A	A	A	A	A	A
Kadm	A	A	A	A	A	A	A
Nikiel	A	A	A	A	A	A	A
Ołów	A	A	A	A	A	A	A
Benzo(a)piren	C	C	C	C	C	C	C
Zanieczyszczenia wtórne							
Ozon	A	A	A	A	A	A	A
Cel ochrona roślin							
Dwutlenek siarki	A	A	A	A	A	A	A
Tlenki azotu	A	A	A	A	A	A	A
Ozon	A	A	A	A	A	A	A

Hałas komunikacyjny i zanieczyszczenia motoryzacyjne – przez teren objęty projektem Zmiany Planu nie przebiegają żadne utwardzone drogi. W obrębie analizowanego terenu znajduje się fragment drogi wewnętrznej (plac manewrowy), nieutwardzona droga dojazdowa do pól. Obecnie można stwierdzić, że teren objęty projektem Zmiany Planu nie jest narażony na wpływ zanieczyszczeń motoryzacyjnych i hałasu komunikacyjnego, wyjątek mogą stanowić zanieczyszczenia pochodzące z przejeżdżających ciągników rolniczych. Hałas komunikacyjny i zanieczyszczenia motoryzacyjne pojawiają się incydentalnie.

Potencjalne zmiany stanu środowiska w przypadku braku realizacji projektu Zmiany Planu

W przypadku braku realizacji ustaleń projektu Zmiany Planu przewiduje się, iż zmiany pójdą w kierunku:

- realizacji Planu obowiązującego,
- nie nastąpi rozwój gospodarczy terenów objętych projektem Zmiany Planu,
- nie zostaną zaspokojone potrzeby miejscowej ludności wynikające z rozwoju cywilizacyjnego, co w konsekwencji może prowadzić do braku zaufania do organów administracji.

Podkreślić należy, że nie ulegnie zmianie jakość wód powierzchniowych i podziemnych. Jakość powietrza także pozostanie bez zmian, nie nastąpi też zwiększenie emisji hałasu do środowiska. Uwarunkowania przyrodniczo-krajobrazowe pozostaną bez zmian. Przy braku realizacji ustaleń projektu Zmiany Planu stan środowiska pozostanie na obecnym poziomie.

4. Waloryzacja przyrodnicza wraz z opisem metodyki

Tereny objęte projektem Zmiany Planu nie są zabudowane, ale znajdują się w bezpośrednim sąsiedztwie zabudowy mieszkaniowej już istniejącej. Dominują tu zbiorowiska synantropijne, związane z gruntami rolniczymi odłogowanymi, o niewielkiej wartości przyrodniczej, powstałe na gruntach rolnych klasy RIVb. Intensywna uprawa części terenów objętych projektem Zmiany Planu (nawożenie, podsiewanie) prowadzi do zubożenia składu gatunkowego roślinności, a tym samym obniżenia ich wartości przyrodniczej. Półnaturalne zbiorowiska trawiaste są bardzo wyrównane pod względem składu gatunkowego (antropogeniczne łąki świeże o zubożałym składzie gatunkowym, nawożone, podsiewane, wykorzystywane rolniczo). Nie stwierdzono występowania naturalnych siedlisk przyrodniczych. Tereny te nie przedstawiają szczególnej wartości pod względem przyrodniczym.

Waloryzacji dokonano na podstawie obserwacji dokonanej w terenie.



Fot. 1. Część terenu objętego projektem Zmiany Planu - półnaturalne zbiorowiska trawiaste są bardzo wyrównane pod względem składu gatunkowego



Fot. 2. Część terenu objętego projektem Zmiany Planu - łąki świeże o zubożałym składzie gatunkowym



Fot. 3. Część terenu objętego projektem Zmiany Planu – tereny wykorzystywane rolniczo (koszone, podsiewane)

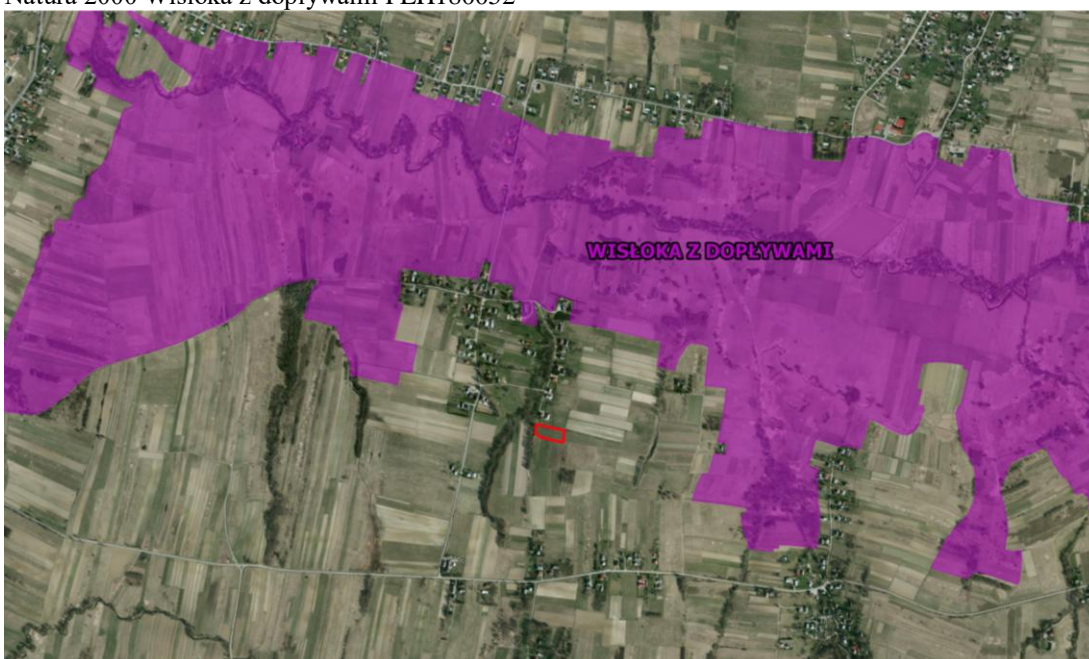


Fot. 4. Część terenu objętego projektem Zmiany Planu w bezpośrednim sąsiedztwie zabudowy mieszkaniowej



Fot. 4. Część terenu objętego projektem Zmiany Planu – plac manewrowy stanowiący zakończenie drogi wewnętrznej, droga prowadząca do pól

Rysunek 5. Położenie terenu objętego projektem Zmiany Planu względem najbliższego znajdującego się obszaru Natura 2000 Wisłoka z dopływami PLH180052

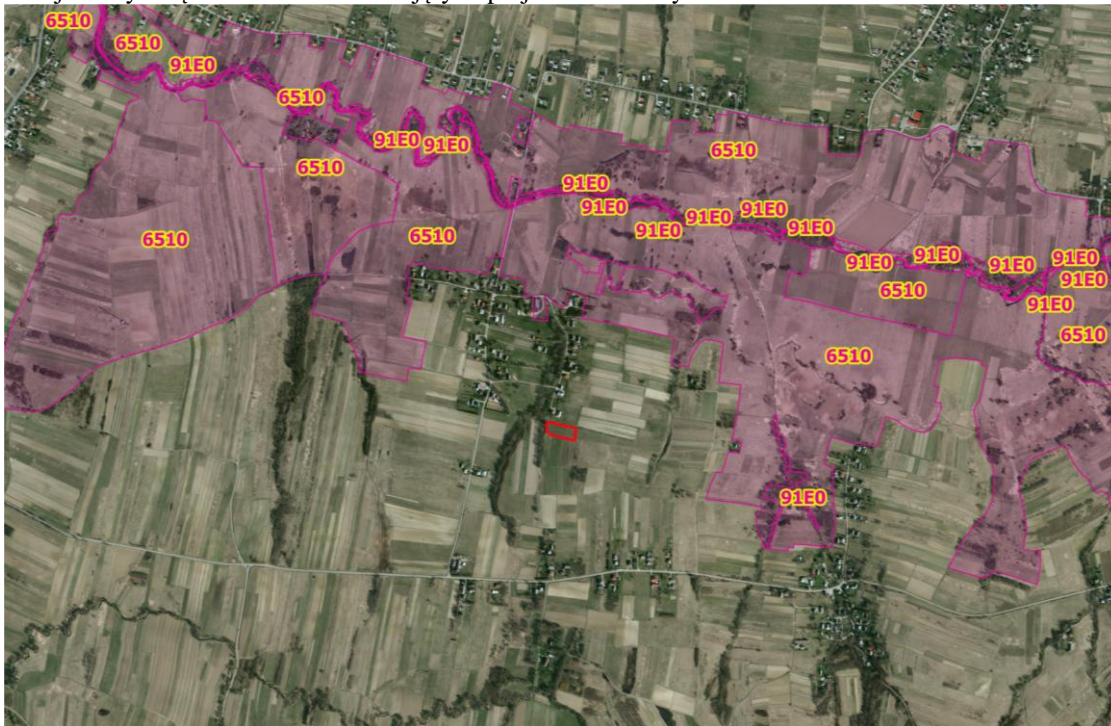


Źródło: Geoportal oraz dane geoprzestrzenne obszarów Natura 2000 z bazy danych GDOŚ

W bezpośrednim sąsiedztwie rzeki Wisłoki (poza obszarem opracowania) znajdują się łągi porastające brzegi rzeki Wisłoki i zajmują wąski pas wzdłuż brzegu Wisłoki.

Najcenniejszymi² zbiorowiskami roślinnymi wyróżnionymi w dolinach obszaru Natura 2000 Wisłoka z dopływami PLH180052 są lasy i zarośla łągowe 91E0 łągi wierzbowe i pozostałości łągów topolowych, fragmenty podgórskiego łągu jesionowego oraz nadrzecznej i bagiennej olszynki górskiej i łągu wiązowo-dębowego (Rysunek 6).

Rysunek 6. Siedliska przyrodnicze w obszarze Natura 2000 Wisłoka z dopływami PLH180052 występujące w najbliższym sąsiedztwie terenów objętych projektem Zmiany Planu



Źródło: Geoportal, dane geoprzestrzenne obszarów Natura 2000 z bazy danych GDOŚ oraz Metryka obszaru Natura 2000 Wisłoka z dopływami PLH180052 (RDOŚ)

W Wisłoce stwierdzono występowanie 30 gatunków ryb oraz jeden gatunek minogów w tym z rodziny łososiowatych 3 gatunki, karpiovatych 20 gatunków, głowaczowatych 1 gatunek, kozowatych 2 gatunki szczupakowate 1 gatunek, okoniowate 2 gatunki i sumowate 1 gatunek.

Rysunek 7. Gatunki zwierząt występujące w obrębie obszaru Natura 2000 Wisłoka z dopływami PLH180052 w sąsiedztwie terenów objętych projektem Zmiany



Źródło: Geoportal, dane geoprzestrzenne obszarów Natura 2000 z bazy danych GDOŚ oraz Metryka obszaru Natura 2000 Wisłoka z dopływami PLH180052 (RDOŚ w Rzeszowie)

² Metryka obszaru Natura 2000 Wisłoka z Dopływami PLH180052

Najliczniej występują ryby karpowate, a dominującym gatunkiem jest kleń. Gatunki wiodące w Wisłocie to pstrąg potokowy *Salmo trutta*, strzebla potokowa *Phoxinus phoxinus*, głowacz przęgopłetwy *Cottus poecilopus*, brzanka *Barbus meridionalis petenyi*, brzana *Barbus barbus*, kiełb krótkowąsy *Gobio gobio* i kleń *Leuciscus cephalus*. Według sdf w obszarze Natura 2000 Wisłoka z dopływami występują następujące gatunki ryb - Gatunki objęte art. 4 dyrektywy 2009I147IWE i gatunki wymienione w załączniku II do dyrektywy 92I43IEWG: **5264** *Barbus carpathicus* Brzanka, **1337** *Castor fiber* Bóbr europejski, **1163** *Cottus gobio* Głowacz białopłetwy, **1096** *Lampetra Planeri* Minóg strumieniowy, **1396** *Lutra lutra* Wydra europejska, **1060** *Lycaena dispar* Czerwończyk nieparek, **6179** *Phengaris nausithous* Modraszek nausitous, **6177** *Phengaris teleius* Modraszek telejus, **5339** *Rhodeus amarus* Różanka pospolita, **1106** *Salmo salar* Łosoś atlantycki, **1032** *Unio crassus* Skójka gruboskorupowa.

Głównym celem ochrony jest ochrona populacji drobnych gatunków ryb reofilnych w tym występującej na ograniczonym obszarze **brzanki**, która tworzy na tym obszarze stabilną i liczną populację oraz lasów łęgowych zachowane w wielu miejscach w postaci zbliżonej do naturalnej.

Waloryzacji przyrodniczej dokonano bezpośrednio w terenie oraz wykorzystując dane przyrodnicze zawarte w Metryce obszaru Natura 2000 Wisłoka z dopływami PLH180052 (materiały RDOŚ w Rzeszowie).

5. Ocena oddziaływania skutków realizacji projektu Zmiany Planu na stan wód powierzchniowych i podziemnych

5.1. Przedstawienie planowanych rozwiązań związanych z gospodarką wodną

Realizację działań związanych z gospodarką wodną, a także z gospodarką ściekową należy przeprowadzić zgodnie z zasadami przedstawionymi w obowiązującym Planie:

- zaopatrzenie w wodę do celów bytowo-gospodarczych z własnego ujęcia (ze studni kopanych lub wierconych) lub docelowo z wodociągu zbiorczego. Projektowane główne sieci wodociągowe należy prowadzić w liniach rozgraniczających dróg. Dopuszcza się przebieg sieci wodociągowych poza tymi liniami.
- odprowadzanie i unieszkodliwianie ścieków – dopuszcza się oczyszczanie i czasowe gromadzenie ścieków na obszarze własnej działki, docelowo odprowadzenie do kanalizacji sanitarnej, zbiorczej zakończonej oczyszczalnią ścieków. Główne sieci kanalizacyjne należy prowadzić w liniach rozgraniczających dróg. Dopuszcza się przebieg sieci kanalizacyjnych poza tymi liniami.
- odprowadzanie wód opadowych do gruntu poprzez infiltrację powierzchniową, w granicach terenu własnej działki, docelowo do kanalizacji deszczowej, z odprowadzeniem do zbiorczej sieci i do odbiornika.

5.2. Identyfikacja jednolitych części wód powierzchniowych i podziemnych wraz ze wskazaniem dla nich celów środowiskowych

Tereny objęte projektem Zmiany Planu położone jest w obszarze jednolitej części wód powierzchniowych Iwielka (kod PLRW200012218169). Zgodnie z obowiązującym *Planem gospodarowania wodami na obszarze dorzecza Wisły* przyjętym przez Radę Ministrów w dniu 18 października 2016 r., jako załącznik do rozporządzenia (Dz. U. z 2016 r., poz. 1911), został dla niej wyznaczony **typ 12: „potok fliszowy”**. Typologię opracowano wg II załącznika do *Ramowej Dyrektywy Wodnej* (RDW), uwzględniając następujące parametry: wielkość powierzchni zlewni cieków, wysokość n.p.m. oraz typ podłoża.

Ponadto JCWP Iwielka posiada **status „naturalnej części wód”**, charakterystyczny dla jednolitych części wód ukształtowanych przez przyrodę, w odróżnieniu od przekształconych przez człowieka (silnie zmienionych części wód) lub przez niego utworzonych (sztucznych części wód).

Cele środowiskowe dla wód powierzchniowych, zostały opracowane zgodnie z art. 4 RDW, uwzględniając wartości graniczne wskaźników biologicznych, hydromorfologicznych i fizykochemicznych określających stan ekologiczny oraz wskaźników chemicznych określających stan chemiczny, odpowiadające warunkom osiągnięcia dobrego stanu.

Celem środowiskowym dla wszystkich jednolitych części wód powierzchniowych jest ochrona, poprawa oraz przywracanie stanu JCWP tak, aby osiągnąć co najmniej dobry stan chemiczny wód oraz co najmniej dobry stan ekologiczny, a dla części wód silnie zmienionych oraz sztucznych – co najmniej dobry potencjał ekologiczny. Przy określaniu celów środowiskowych przyjmuje się również warunek nie pogorszenia obecnego stanu wód. W *Planie gospodarowania wodami na obszarze dorzecza Wisły* (PGW) wskazano dla JCWP Iwielka zły stan wód. Ponadto

jest ona zagrożona nieosiągnięciem celów środowiskowych. Wyznaczono dla niej derogacje przedłużając termin osiągnięcia celów do 2021 r. ze względu na małą wiarygodność oceny zawartej w PGW (brak badań monitoringowych). Nie można jednoznacznie wskazać przyczyn nieosiągnięcia dobrego stanu, a także zaplanować racjonalnych działań naprawczych. Dlatego w pierwszej kolejności należy rozpoznać rzeczywisty stan ekologiczny JCWP Iwielka poprzez przeprowadzenie monitoringu badawczego. Jeśli zostanie potwierdzony zły stan JCWP, po 2 latach zostanie wprowadzone działanie mające na celu rozpoznanie jego przyczyn. Pozwoli to na racjonalne zaplanowanie niezbędnych działań i zapewnienie ich skuteczności. Przyjęcie i wdrożenie innego postępowania będzie generowało nieuzasadnione koszty.

JCWP Iwielka nie była ona monitorowana przez Wojewódzki Inspektorat Ochrony Środowiska w Rzeszowie. Jej celem środowiskowym będzie osiągnięcie i utrzymanie dobrego stanu jednolitej części wód zarówno ekologicznego jak i chemicznego.

Dla obszarów chronionych występujących na terenie jednolitych części wód powierzchniowych celem jest osiągnięcie norm i celów wynikających z przepisów szczególnych, na podstawie których zostały one utworzone.

Jednolita część wód powierzchniowych Iwielka nie znajduje się wykazie JCWP przeznaczonych do poboru wody na potrzeby zaopatrzenia ludności w wodę przeznaczona do spożycia³, nie jest obszarem chronionym ze względu na pobór wody.

Dla omawianej JCWP dotrzymane zostały wymagania dla obszarów narażonych na zanieczyszczenia związkami azotu pochodzącymi ze źródeł rolniczych. Ponadto nie jest ona przeznaczona do celów rekreacyjnych, w tym kąpieliskowych.

Terytorium całej Polski znajduje się w zasięgu obszarów wrażliwych na eutrofizację wywołaną zanieczyszczeniami pochodzącymi ze źródeł komunalnych. Teren zmiany Planu nie jest objęty *Krajowym Programem Oczyszczania Ścieków Komunalnych*, znajduje się poza obrębem aglomeracji Nowy Żmigród.

Dla obszarów chronionych ze względu na ochronę gatunków lub siedlisk przyrodniczych, cele środowiskowe zawarte są w dokumencie tworzącym daną formę ochrony przyrody⁴. Wg załącznika nr 3 do *Planu gospodarowania wodami na obszarze dorzecza Wisły*, w obrębie JCWP Iwielka występują 3 obszary chronione: Beskid Niski PLB180002, Łysa Góra PLH180015, a także Wisłoka z dopływami PLH180052. Żaden z wymienionych nie występuje na terenie objętym opracowaniem..

Tereny objęte projektem Zmiany Planu znajdują się w obrębie jednolitej części wód podziemnych (JCWPd) nr 151 (PLGW2000151). Charakteryzuje się ona dobrym stanem ilościowym i jakościowym wód⁵, oraz nie jest zagrożona ryzykiem nieosiągnięcia celów środowiskowych.

Ocena stanu chemicznego została sporządzona w oparciu o wartości progowe elementów fizykochemicznych określających stan chemiczny wód podziemnych odpowiadających warunkom osiągnięcia dobrego stanu chemicznego⁶. Określa parametry zanieczyszczeń, skażeń wód podziemnych.

Ocena stanu ilościowego została opracowana na podstawie analizy porównawczej wielkości dostępnych do zagospodarowania zasobów wód podziemnych ze średnim wieloletnim poborem rzeczywistym z ujęć JCWPd. Stan ilościowy przedstawia, więc wpływ poboru wody na części wód podziemnych.

Zgodnie z art. 4 Ramowej Dyrektywy Wodnej oraz z art. 38e ust. 1 ustawy – Prawo wodne⁷ **celem środowiskowym dla JCWPd jest:**

- zapobieganie dopływowi lub ograniczanie wprowadzania zanieczyszczeń do wód podziemnych,
- zapobieganie pogarszaniu oraz poprawa ich stanu,
- ochrona i podejmowanie działań naprawczych, a także zapewnianie równowagi między poborem a zasilaniem tych wód, tak aby osiągnąć ich dobry stan.

³ Jednolita część wód dostarczająca średnio powyżej 100 m³ na dobę.

⁴ Obszary Natury 2000, obszary chronionego krajobrazu, parki krajobrazowe, parki narodowe, rezerваты przyrody.

⁵ Dobry stan jednolitej części wód podziemnych oznacza osiągnięcie przez nią co najmniej dobrego stanu ilościowego oraz dobrego stanu chemicznego.

⁶ Według rozporządzenia z dnia 23 lipca 2008 r. w sprawie kryteriów i sposobu oceny stanu wód podziemnych (Dz. U. Nr 143, poz. 896).

⁷ Dz. U. z 2016 r., poz. 352 ze zm.

Tak, więc celem środowiskowym dla JCWPd 151 jest utrzymanie dobrego stanu ilościowego i chemicznego. Dobry stan ilościowy oznacza, że dostępne do zagospodarowania zasoby są wyższe niż średni wieloletni pobór rzeczywisty z ujęć wód podziemnych. Należy również wykluczyć działalność człowieka powodującą wahania zwierciadła wód podziemnych. Dobry stan chemiczny wód podziemnych oznacza uzyskanie I, II lub III klasy jakości wód.

JCWPd nr 151 znajduje się w wykazie wód przeznaczonych do poboru na potrzeby zaopatrzenia ludności w wodę do spożycia na obszarze dorzecza Wisły. Na terenie objętym opracowaniem nie ma wyznaczonych stref ochronnych dla ujęć wód podziemnych.

5.3. Wskazanie terenów, które ze względu na planowany sposób zagospodarowania będą mieć wpływ na cele środowiskowe jednolitych części wód

Ustalenia projektu Zmiany Planu nie przewidują rozwiązań mających negatywny wpływ na cele środowiskowe. Pozytywnie wpływać będzie wyznaczony teren zieleni (1ZN).

5.4. Zidentyfikowanie oddziaływań dopuszczonych rozwiązań w projekcie Zmiany Planu mających wpływ na cele środowiskowe

Nie zidentyfikowano oddziaływania ustaleń zmiany Planu mających wpływ na osiągnięcie celów środowiskowych.

5.5. Ocena wpływu realizacji ustaleń projektu Zmiany Planu na wskazane cele środowiskowe oraz wskazanie środków minimalizujących zidentyfikowane oddziaływania

Na etapie prowadzenia prac budowlanych na wyznaczonych terenach: zabudowy mieszkaniowej jednorodzinnej (1MN), drogi wewnętrznej (1KDW) przewiduje się negatywny wpływ na wody powierzchniowe i podziemne (gruntowe), krótkotrwały, ograniczony do czasu trwania robót.

Na etapie funkcjonowania planowanych inwestycji nie przewiduje się znaczącego oddziaływania na cele środowiskowe wód.

Przedstawiony w projekcie zmiany Planu sposób zagospodarowania przestrzennego nie stanowi zagrożenia dla osiągnięcia celów środowiskowych.

Prace budowlane należy prowadzić w sposób zapewniający utrzymanie właściwych stosunków wodnych i wykluczający przenikanie zanieczyszczeń do wód gruntowych. Udział terenów biologicznie czynnych nie może być mniejszy niż 20% powierzchni działki, a wielkość powierzchni zabudowy mieszkaniowej jednorodzinnej do powierzchni działki nie może przekroczyć 30%.

Przewiduje się, że teren zieleni (1ZN) z przeznaczeniem pod zielenią izolacyjną (korytarze ekologiczne istniejących potoków) będzie korzystnie oddziaływać i wspomagać osiągnięcie wyznaczonych celów środowiskowych.

Ustalenia zasad obsługi w zakresie infrastruktury technicznej dotyczącej gospodarki wodnej spełniają warunki ochrony dla obszarów wrażliwych na eutrofizację wywołaną zanieczyszczeniami pochodzącymi ze źródeł komunalnych. Prowadzenie racjonalnej gospodarki wodno-ściekowej na omawianym terenie (budowa sieci wodociągowej oraz odprowadzanie ścieków siecią kanalizacyjną do oczyszczalni, a także obowiązkowo ujmowanie wód opadowych z powierzchni parkingów, dróg i placów utwardzanych z koniecznością ich wstępnego podczyszczenia przed odprowadzeniem do kanalizacji deszczowej lub odbiornika) będzie pozytywnie wpływać na osiągnięcie celów środowiskowych wód powierzchniowych i podziemnych.

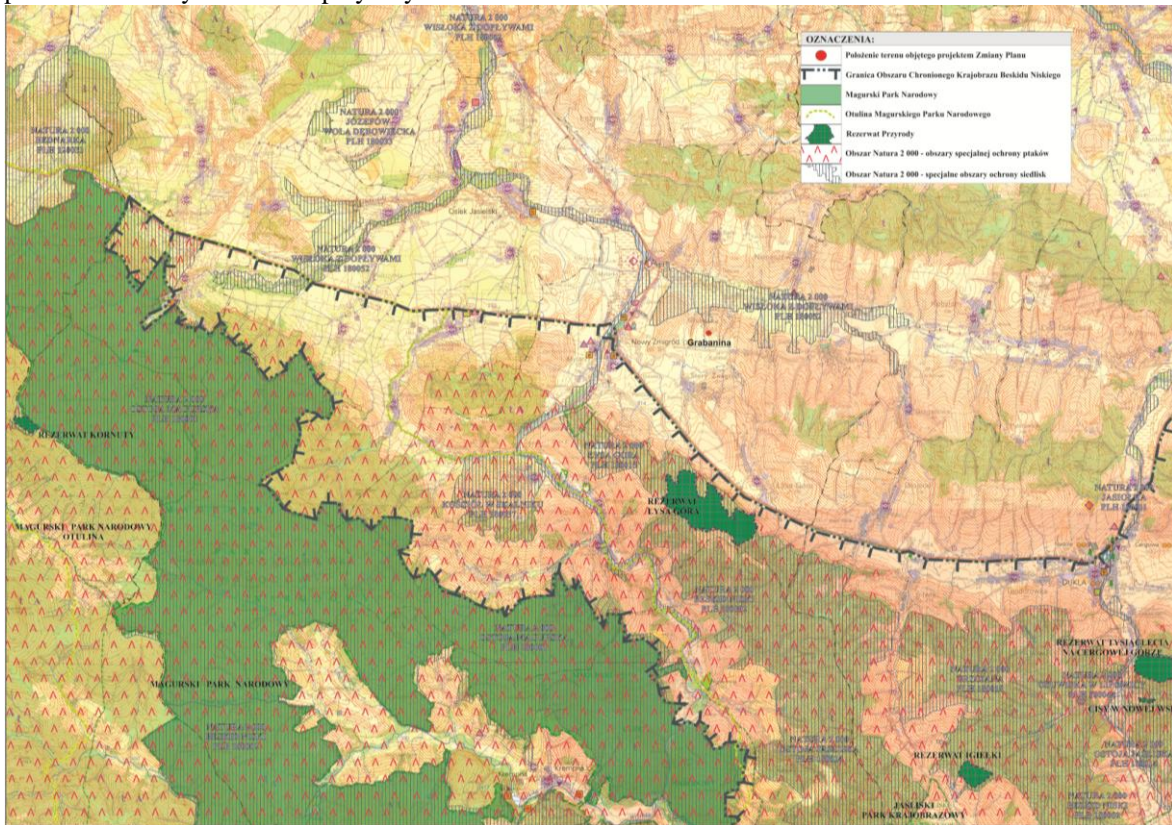
W celu ograniczenia negatywnego wpływu oddziaływania skutków realizacji zmiany Planu na środowisko, w tym na stan wód powierzchniowych i podziemnych, a także zapewnienia w przyszłości prawidłowego funkcjonowania gospodarki wodno-ściekowej na omawianym terenie należy równoległe z realizacją postanowień projektu zmiany Planu przeprowadzać inwestycje wodno-ściekowe (budowy sieci wodociągowych oraz kanalizacyjnych).

Na obszarach objętych opracowaniem należy również wprowadzić działania wynikające z Planu gospodarowania wodami na obszarze dorzecza Wisły polegające na konieczności porządkowania systemu gospodarki ściekowej, kontroli użytkowników prywatnych i przedsiębiorstw, włączenia do realizacji Krajowego Programu Oczyszczania Ścieków Komunalnych. Ponadto zaleca się prowadzenie monitoringu wód oraz opracowanie warunków korzystania z wód zlewni.

6. Analiza i ocena istniejących problemów ochrony środowiska istotnych z punktu widzenia realizacji projektu Zmiany Planu, w szczególności dotyczące obszarów podlegających ochronie na podstawie przepisów ustawy o ochronie przyrody

Teren objęty projektem Zmiany Planu znajduje się poza obszarami chronionymi na podstawie ustawy o ochronie przyrody i jego ustalenia nie naruszają przestrzennie terenów parków narodowych, rezerwatów przyrody, parków krajobrazowych, użytków ekologicznych, stanowisk dokumentacyjnych, zespołów przyrodniczo-krajobrazowych, obszarów chronionego krajobrazu, obszarów Natura 2000 (Rysunek 8).

Rysunek 8. Położenie terenów objętych projektem Zmiany Planu względem obszarów chronionych na podstawie ustawy o ochronie przyrody



Obecne problemy ochrony środowiska:

- działki nie są podłączone do kanalizacji sanitarnej zakończonej oczyszczalnią ścieków,
- brak podłączenia do zbiorczych systemów zaopatrzenia w ciepło.

Projekt Zmiany Planu wprowadza trzy rodzaje zagospodarowania terenów tj.: zabudowa mieszkaniowa jednorodzinna (1MN), droga wewnętrzna (1KDW) oraz zielen izolacyjna – korytarze ekologiczne istniejących potoków (1ZN).

W obowiązującym Planie oraz projekcie Zmiany Planu zostały określone następujące ograniczenia wynikające z potrzeby ochrony środowiska:

- Wzdłuż wszystkich cieków wodnych po obydwu ich stronach wprowadza się zakaz zabudowy w odległości minimum 15,0 m, licząc od górnej krawędzi skarpy brzegowej tych cieków.
- Z terenów 1KDW zakazuje się odprowadzania wód opadowych bez wstępnego ich podczyszczenia,
- Na terenach 1ZN zakazuje się lokalizowania na terenie zieleni obiektów tymczasowych i budynków za wyjątkiem sieci infrastruktury technicznej,
- Na terenach 1ZN zakazuje się wszelkich działań niszczących i degradujących teren.

W obowiązującym Planie zostały określone zasady obsługi w zakresie infrastruktury technicznej. Realizacja ustaleń obowiązującego Planu oraz projektu Zmiany Planu pozwoli na zminimalizowanie, ograniczenie, a nawet rozwiązanie obecnych problemów. Zostanie wprowadzony ład przestrzenny.

Stwierdzono, że potencjalnie negatywne oddziaływanie na środowisko mogą być związane z:

- zwiększeniem zapotrzebowania na wodę,
- zwiększeniem ilości wytwarzanych ścieków,
- zwiększeniem ilości wytwarzanych odpadów,
- zwiększeniem emisji zanieczyszczeń zwłaszcza w okresie grzewczym (przewiduje się wzrost zanieczyszczeń pochodzących z ogrzewania obiektów zabudowy mieszkaniowej jednorodzinnej), niemniej jednak nie przewiduje się przekroczeń dopuszczalnych norm. Należy zaznaczyć, że obowiązujący Plan określa sposób ogrzewania obiektów: ogrzewanie na bazie rozwiązań indywidualnych, preferuje się nośniki energii nie zanieczyszczające środowiska,
- zniszczeniem zieleni w miejscu posadowienia nowych obiektów,
- zmniejszeniem powierzchni biologicznie czynnej, w obrębie terenów przeznaczonych pod drogę wewnętrzną i zabudowę mieszkaniową jednorodziną.

Pozytywne oddziaływanie będzie związane z wyznaczeniem terenów zieleni 1ZN z przeznaczeniem pod zieleń izolacyjną – korytarz ekologiczny istniejącego potoku.

6.1. Identyfikacja, analiza i ocena oddziaływań generowanych zapisami projektu Zmiany Planu na zasoby, twory i składniki przyrody, a także cele ochrony przyrody wymienione w art. 2 ustawy z dnia 16 kwietnia 2004 roku o ochronie przyrody

Obszar objęty projektem Zmiany Planu znajduje się poza wieloprzestrzennym systemem obszarów chronionych tj. poza terenem parków narodowych, rezerwatów przyrody, parków krajobrazowych, obszarów chronionego krajobrazu, obszarów Natura 2000, w tym najbliższego położonego obszaru Natura 2000 Wisłoka z dopływami PLH180052. Ponadto w obrębie terenów objętych projektem Zmiany Planu nie stwierdzono występowania pomników przyrody, użytków ekologicznych, stanowisk dokumentacyjnych i zespołów przyrodniczo-krajobrazowych.

Ochrona przyrody, zgodnie z art. 2 ust 1 ustawy o ochronie przyrody, polega na zachowaniu, zrównoważonym użytkowaniu oraz odnawianiu zasobów, tworów i składników przyrody:

- **dziko występujących roślin, zwierząt i grzybów** – tereny objęte projektem Zmiany Planu to tereny rolnicze, wykorzystywane rolniczo. W projekcie Zmiany Planu zostały wyznaczone tereny zieleni 1ZN z przeznaczeniem pod zieleń izolacyjną – korytarz ekologiczny istniejącego potoku;
- **roślin, zwierząt i grzybów objętych ochroną gatunkową** – w obszarze objętym projektem Zmiany Planu nie stwierdzono występowania roślin, zwierząt i grzybów objętych ochroną gatunkową;
- **zwierząt prowadzących wędrowny tryb życia** – nie stwierdzono, aby teren objęty projektem Zmiany Planu stanowił miejsce odpoczynku dla zwierząt prowadzących wędrowny tryb życia;
- **siedlisk przyrodniczych** – w obrębie terenów objętych projektem Zmiany Planu nie stwierdzono siedlisk przyrodniczych objętych ochroną, Są to tereny rolnicze (grunty rolne klasy RIVb) użytkowane rolniczo –podsiewane, koszone;
- **siedlisk zagrożonych wyginięciem, rzadkich i chronionych gatunków roślin, zwierząt i grzybów** – w obrębie terenu projektu Zmiany Planu nie stwierdzono występowania siedlisk zagrożonych wyginięciem;
- **tworów przyrody żywej i nieożywionej oraz kopalnych szczątków roślin i zwierząt** – w obszarze objętym projektem Zmiany Planu nie występują pomniki przyrody żywej i nieożywionej, a także kopalne szczątki roślin i zwierząt;
- **krajobrazu** – dla podniesienia walorów krajobrazowych w projekcie Zmiany Planu dla zabudowy mieszkaniowej zostały określone zasady urządzania terenu i standardów kształtowania zabudowy;
- **zieleni w miastach i wsiach** – w obszarze objętym projektem Zmiany Planu nie występują tereny zieleni wiejskiej;
- **zadrzewień** – nie przewiduje się wycinania drzew, nie ma tu zadrzewień śródpolnych.

Zgodnie z art. 2, ust. 2 ustawy o ochronie przyrody celem ochrony przyrody jest:

- **utrzymanie procesów ekologicznych i stabilności ekosystemów** – nie przewiduje się, aby w wyniku realizacji ustaleń projektu Zmiany Planu nie zostały utrzymane procesy ekologiczne i stabilność ekosystemów, ponieważ tereny przeznaczone pod zabudowę mieszkaniową jednorodzinną zostały wyznaczone w bezpośrednim sąsiedztwie terenów już zabudowanych. W projekcie Zmiany Planu został określony udział terenów biologicznie czynnych, który nie może być mniejszy niż 20% powierzchni działki. Zostały wyznaczone tereny zieleni izolacyjnej – korytarz ekologiczny istniejącego potoku (1ZN);
- **zachowanie dziedzictwa geologicznego i paleontologicznego** – w obszarze objętym projektem Zmiany Planu nie występują tu elementy geologiczne i paleontologiczne;
- **zapewnienie ciągłości istnienia gatunków roślin, zwierząt i grzybów, wraz z ich siedliskami, przez ich utrzymywanie lub przywracanie do właściwego stanu ochrony** – nie przewiduje się, aby w wyniku realizacji ustaleń projektu Zmiany Planu nie została zapewniona ciągłość istnienia gatunków roślin, zwierząt i grzybów, wraz z ich siedliskami ponieważ tereny objęte projektem Zmiany Planu to tereny rolnicze znajdujące się w bezpośrednim sąsiedztwie terenów zabudowanych (zabudowa mieszkaniowa jednorodzinna). W projekcie Zmiany Planu został określony udział terenów biologicznie czynnych, który nie może być mniejszy niż 20% powierzchni działki. W projekcie Zmiany Planu została wyznaczona zieleń izolacyjna – korytarz ekologiczny istniejącego potoku (1ZN);
- **ochrona walorów krajobrazowych, zieleni w miastach i wsiach oraz zadrzewień** – dla ochrony walorów krajobrazowych w projekcie Zmiany Planu zostały określone zasady urządzania terenu i standardów kształtowania zabudowy. W obrębie terenów objętych projektem Zmiany Planu nie ma wyznaczonych terenów zieleni wiejskiej,
- **utrzymywanie lub przywracanie do właściwego stanu ochrony siedlisk przyrodniczych, a także pozostałych zasobów, tworów i składników przyrody** – nie jest przedmiotem projektu Zmiany Planu;
- **kształtowanie właściwych postaw człowieka wobec przyrody przez edukację, informowanie i promocję w dziedzinie ochrony przyrody** – nie jest przedmiotem ustaleń projektu Zmiany Planu.

6.2. Identyfikacja, analiza i ocena oddziaływań generowanych zapisami projektu Zmiany Planu na rezerwat przyrody Łysa Góra

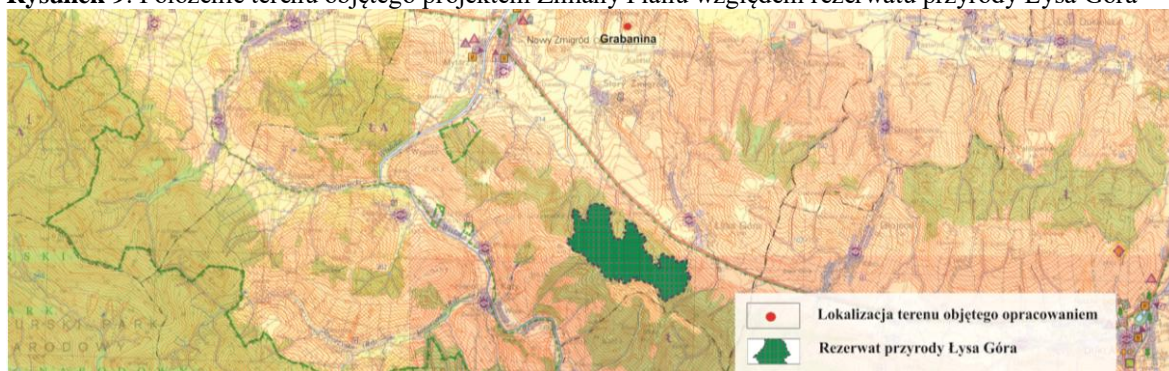
Tereny objęte projektem Zmiany Planu znajdują się w odległości około 3,5 km od rezerwatu przyrody Łysa Góra.

Zgodnie z Zarządzeniem Regionalnego Dyrektora Ochrony Środowiska w Rzeszowie z dnia 30 października 2017 roku w sprawie rezerwatu przyrody Łysa Góra (Dz. Urz. Woj. Podkarpackiego z 2017 r., poz. 3530) celem ochrony jest zachowanie ekosystemów leśnych porastających fragment pasma Łysej Góry w Beskidzie Niskim, stanowiących siedliska przyrodnicze dla licznych roślin chronionych.

Zgodnie z ustaleniami projektu Zmiany Planu w obrębie terenów objętych opracowaniem może być zrealizowana zabudowa mieszkaniowa jednorodzinna (1MN), droga wewnętrzna (1KDW) oraz zieleń izolacyjna – korytarz ekologiczny istniejącego cieku (1ZN).

W wyniku realizacji ustaleń projektu Zmiany Planu nie przewiduje się takiego oddziaływania, aby siedliska przyrodnicze dla licznych gatunków chronionych występujących w obrębie rezerwatu przyrody Łysa Góra zostały zniszczone lub przekształcone.

Rysunek 9. Położenie terenu objętego projektem Zmiany Planu względem rezerwatu przyrody Łysa Góra



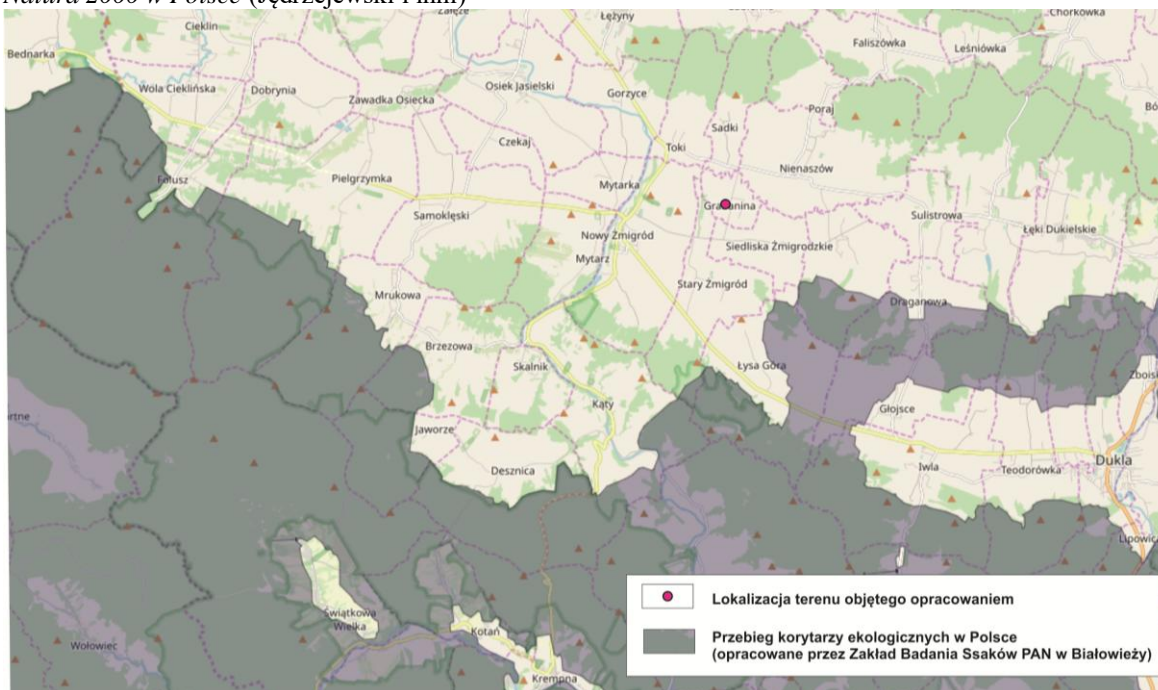
6.3. Identyfikacja, analiza i ocena oddziaływań generowanych zapisami projektu Zmiany Planu na korytarz ekologiczny rzeki Wisłoka

Teren objęty projektem Zmiany Planu znajduje się w odległości około 2,5 km od rzeki Wisłoki, czyli poza korytarzem ekologicznym. Biorąc powyższe pod uwagę należy stwierdzić, że realizacja ustaleń projektu Zmiany Planu nie będzie miała wpływu na korytarz ekologiczny rzeki Wisłoki.

6.4. Identyfikacja, analiza i ocena oddziaływań generowanych zapisami projektu Zmiany Planu na korytarze migracji dużych ssaków ujęte w opracowaniu *Projekt korytarzy ekologicznych łączących Europejską Sieć Ekologiczną Natura 2000 w Polsce (Jędrzejewski i inni)*

W celu dokładniejszego rozpoznania ewentualnej kolizyjności terenów objętych projektem Zmiany Planu z korytarzami ekologicznymi migracji dużych ssaków dokonano analizy położenia terenów objętych projektem Zmiany Planu względem korytarzy ekologicznych wskazanych w opracowaniu ZBS PAN pn. Projekt korytarzy ekologicznych łączących Europejską Sieć Natura 2000 w Polsce (Jędrzejewski i in., 2005, aktualizacja w 2012 r.). Z przeprowadzonej analizy wynika, że tereny objęte projektem Zmiany Planu znajdują się poza wyznaczonymi korytarzami ekologicznymi (Rysunek 10).

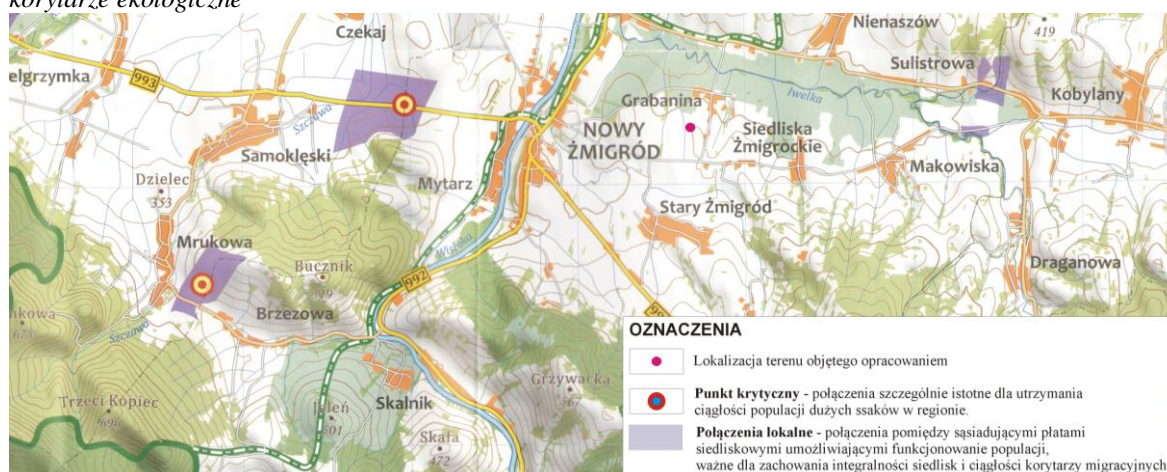
Rysunek 10. Położenie terenu objętego projektem Zmiany Planu względem korytarzy migracji dużych ssaków ujętych w opracowaniu *Projekt korytarzy ekologicznych łączących Europejską Sieć Ekologiczną Natura 2000 w Polsce (Jędrzejewski i inni)*



6.5. Identyfikacja, analiza i ocena oddziaływań generowanych zapisami projektu Zmiany Planu na korytarze ekologiczne migracji zwierząt zlokalizowane w ramach projektu pn. *Ochrona ostoi karpackiej fauny puszczańskiej – korytarze ekologiczne*

Na Rysunku 11 przedstawiono połączenia między sąsiadującymi płatami siedliskowymi umożliwiającymi funkcjonowanie populacji, które są ważne dla zachowania integralności siedlisk i ciągłości korytarzy ekologicznych, przy czym wskazane zostały połączenia szczególnie istotne dla utrzymania ciągłości populacji dużych ssaków w regionie. Porównując sieć korytarzy ekologicznych z lokalizacją terenów objętych projektem Zmiany Planu należy stwierdzić, że znajdują się one poza płatami siedliskowymi umożliwiającymi funkcjonowanie populacji, które są ważne dla zachowania integralności siedlisk i ciągłości korytarzy ekologicznych oraz poza połączeniami szczególnie istotnymi dla utrzymania ciągłości populacji dużych ssaków w regionie. Realizacja ustaleń projektu Zmiany Planu nie będzie miała wpływu na funkcjonowanie korytarzy ekologicznych migracji zwierząt zlokalizowanych w ramach projektu pn. *Ochrona ostoi karpackiej fauny puszczańskiej – korytarze ekologiczne*.

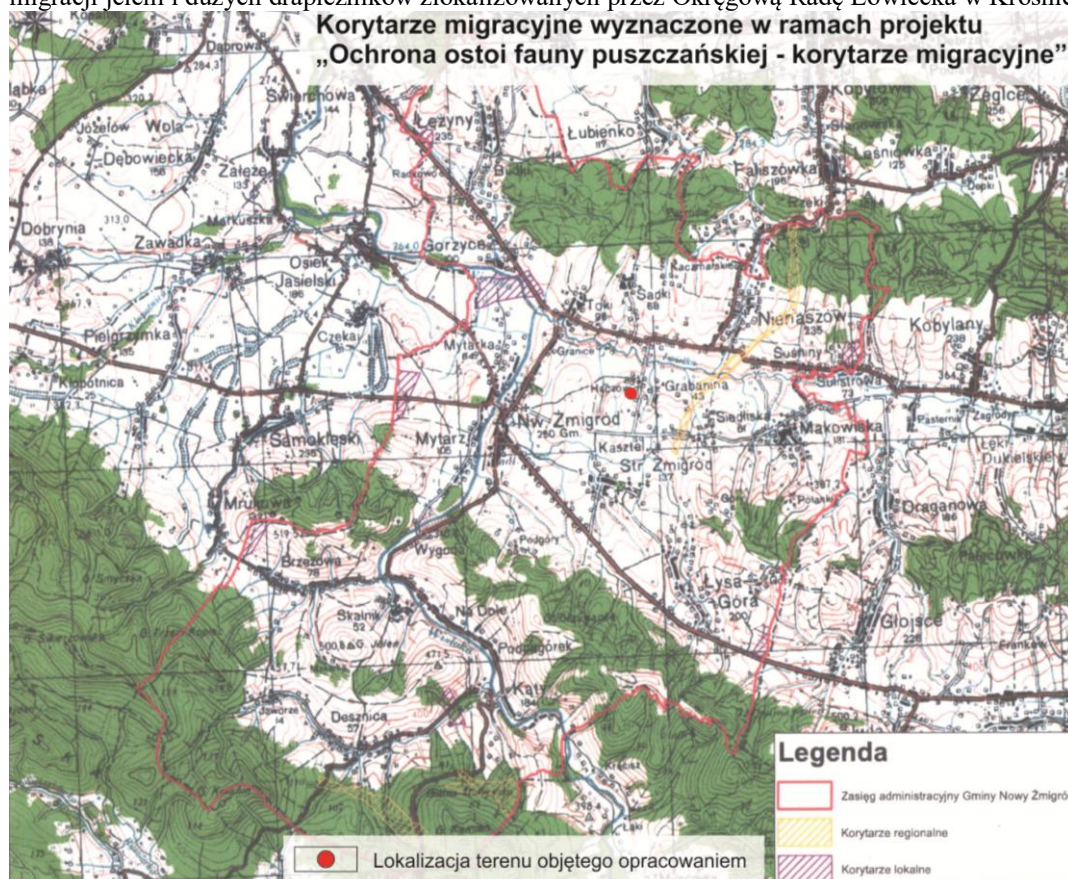
Rysunek 11. Położenie terenu objętego projektem Zmiany Planu względem korytarzy ekologicznych migracji zwierząt zlokalizowanych w ramach projektu pn. *Ochrona ostoi karpackiej fauny puszczańskiej – korytarze ekologiczne*



6.6. Identyfikacja, analiza i ocena oddziaływań generowanych zapisami projektu Zmiany Planu na korytarze ekologiczne migracji jeleni i dużych drapieżników zlokalizowane przez Okręgową Radę Łowiecką w Krośnie

W ramach projektu „Ochrona ostoi karpackiej fauny puszczańskiej – korytarze migracyjne” Okręgowa Rada Łowiecka w Krośnie wskazała korytarze ekologiczne o randze lokalnej oraz regionalnej. W celu określenia oddziaływań generowanych ustaleniami projektu Zmiany Planu na ww. korytarze ekologiczne na Rysunku 12 zaznaczono również tereny objęte projektem Zmiany Planu. Porównując przebieg korytarzy ekologicznych oraz położenie terenów objętych projektem Zmiany Planu należy stwierdzić, że realizacja ustaleń projektu Zmiany Planu nie będzie miała wpływu na funkcjonowanie korytarzy ekologicznych migracji jeleni i dużych drapieżników zlokalizowanych przez Okręgową Radę Łowiecką w Krośnie.

Rysunek 12. Położenie terenu objętego projektem Zmiany Planu względem korytarzy ekologicznych migracji jeleni i dużych drapieżników zlokalizowanych przez Okręgową Radę Łowiecką w Krośnie



6.7. Identyfikacja, analiza i ocena oddziaływań generowanych zapisami projektu Zmiany Planu na cele i przedmioty ochrony obszarów Natura 2000: Beskid Niski PLB180002, Wisłoka z dopływami PLH180052, Kościół w Skalniku PLH180037, Łysa Góra PLH180015, ich integralność oraz powiązania z innymi obszarami (spójność sieci Natura 2000), uwzględniając ustalenia zawarte w ustanowionych planach zadań ochronnych dla obszarów Kościół w Skalniku PLH180037, Łysa Góra PLH180015

Teren objęty projektem Zmiany Planu znajduje się poza obszarem Natura 2000: Beskid Niski PLB180002, Wisłoka z dopływami PLH180052, Kościół w Skalniku PLH180037, Łysa Góra PLH180015. (Rysunek 8), niemniej analizowano wpływ ustaleń projektu Zmiany Planu pod kątem znaczącego wpływu na te obszary Natura 2000. Ocenę wpływu realizacji projektowanego zainwestowania na Europejską Sieć Ekologiczną Natura 2000 przeprowadzono dokonując identyfikacji i analizy przewidywanych oddziaływań na ww. obszary wykorzystując listę zagrożeń określonych w SDF obszarów Natura 2000.

Tabela 3. Podstawowe dane dotyczące obszarów Natura 2000: Beskid Niski PLB180002, Wisłoka z dopływami PLH180052, Kościół w Skalniku PLH180037, Łysa Góra PLH180015

Cel ochrony	Przedmiot ochrony	Zagrożenia
Wisłoka z dopływami PLH180052		
<p>Celem ochrony jest zachowanie naturalnego charakteru koryt rzecznych – niezbędnego dla utrzymania chronionej ichtiofauny – wraz z towarzyszącymi rzece siedliskami grądów i łęgów. Istotne jest również utrzymanie cennych przyrodniczo kompleksów łąkowych.</p>	<p>Typy siedlisk przyrodniczych będące przedmiotem zainteresowania Wspólnoty:</p> <p>O znaczeniu priorytetowym:</p> <p>6230 Górskie i niżowe murawy bliźniczkowe (<i>Nardion</i> – płaty bogate florystycznie), 9180 Jaworzyny i lasy klonowo-lipowe na stokach i zboczach (<i>Tilio plathyphyllis-Acerion pseudoplatani</i>), 91E0 Łęgi wierzbowe, topolowe, olszowe i jesionowe (<i>Salicetum albo-fragilis</i>, <i>Populetum albae</i>, <i>Alnenion glutinoso-incanae</i>) i olsy źródłiskowe,</p> <p>Pozostałe:</p> <p>3130 Brzegi lub osuszone dna zbiorników wodnych ze zbiorowiskami z <i>Littorelletea</i>, <i>IsoëtoNanojuncetea</i>, 3150 Starorzeczka i naturalne eutroficzne zbiorniki wodne ze zbiorowiskami z <i>Nympheion</i>, <i>Potamion</i>, 3220 Pionierska roślinność na kamieńcach górskich potoków, 3230 Zarośla wrześni na kamieńcach i zwirowiskach górskich potoków (<i>Salici-Myricarietum</i>, część – z przewagą wrześni), 3240 Zarośla wierzby siwej na kamieńcach i zwirowiskach górskich potoków (<i>Salici Myricarietum</i>, część – z przewagą wierzby), 3270 Zalewane muliste brzegi rzek z roślinnością <i>Chenopodion rubri</i> p.p. i <i>Bidention</i> p.p. 6410 Zmiennowilgotne łąki trzęślicowe (<i>Molinion</i>), 6430 Ziołorośla górskie (<i>Adenostyilion alliariae</i>) i ziołorośla nadrzeczne (<i>Convolvuletalia sepium</i>), 6510 Niżowe i górskie świeże łąki użytkowane ekstensywnie (<i>Arrhenatherion elatioris</i>), 9130 Żyzne buczyny (<i>Dentario glandulosae Fagenion</i>, <i>Galio odorati-Fagenion</i>), 9170 Grąd środkowoeuropejski i subkontynentalny (<i>Galio-Carpinetum</i>, <i>Tilio-Carpinetum</i>), 91F0 Łęgowe lasy dębowo-wiązowo-jesionowe (<i>Ficario-Ulmetum</i>).</p> <p>Gatunki będące przedmiotem zainteresowania Wspólnoty:</p> <p>5094 <i>Barbus Peloponnesius</i> Brzanka peloponeska, 1163 <i>Cottus gobio</i> Głowacz białopletwy,</p>	<p>Najważniejsze oddziaływania negatywne i działalność mające duży wpływ na obszar</p> <p>Oddziaływanie negatywne L poziom niski</p> <p>F02.03 Pozyskiwanie / Usuwanie zwierząt (ładowych) (zewnątrzne). G02.07 Boiska sportowe (wewnętrzne). G01.02 Turystyka piesza, jazda konna i jazda na pojazdach niezmotoryzowanych (zewnątrzne). K01.01 Erozja (wewnętrzne). H04 Zanieczyszczenie powietrza, zanieczyszczenia przenoszone drogą powietrzną (zewnątrzne). E03.01 Pozbywanie się odpadów z gospodarstw domowych / obiektów rekreacyjnych (wewnętrzne). H05 Zanieczyszczenie gleby i odpady stałe (z wyłączeniem zrzutów) (zewnątrzne). B Leśnictwo (zewnątrzne). J01 Pożary i gaszenie pożarów (zewnątrzne). F06 Inne formy polowania, łowienia ryb i kolekcjonowania, nie wymienione powyżej (wewnętrzne). G01.02 Turystyka piesza, jazda konna i jazda na pojazdach niezmotoryzowanych (wewnętrzne). B Leśnictwo (wewnętrzne). E03 Odpady, ścieki (wewnętrzne). J02.03 Regulowanie (prostowanie) koryt rzecznych i zmiana przebiegu koryt rzecznych (zewnątrzne). G02.07 Boiska sportowe (zewnątrzne). E04.01 Obiekty, budynki rolnicze stanowiące element krajobrazu (zewnątrzne). E01.02 Nieciągła miejska zabudowa (zewnątrzne). H06.01 Uciążliwość hałasu, zanieczyszczenie hałasem (zewnątrzne). D01.04 Drogi kolejowe, w tym TGV (zewnątrzne). G01.03 Pojazdy zmotoryzowane (zewnątrzne). F02.03 Wędkarstwo (wewnętrzne). F03.02.03 Chwywanie, trucie, kłusownictwo (wewnętrzne). C02 Poszukiwanie i wydobycie ropy lub gazu (zewnątrzne). B02.03 Usuwanie podszytu (zewnątrzne). D02.01 Linie elektryczne i telefoniczne</p>

Zmiana Miejscowego Planu Zagospodarowania Przestrzennego Miejscowości Grabaniana
Prognoza oddziaływania na środowisko

	<p>1096 <i>Lampetra Planeri</i> Minóg strumieniowy, 5339 <i>Rhodeus sericeus amarus</i> Różanka, 1106 <i>Salmo salar</i> Łosoś atlantycki, 1032 <i>Unio crassus</i> Skójką gruboskorupowa 1337 <i>Castor fiber</i> Bóbr europejski, 1355 <i>Lutra Lutra</i> Wydra, A229 <i>Alcedo atthis</i> Zimorodek, A031 <i>Ciconia ciconia</i> Bocian biały, A030 <i>Ciconia nigra</i> Bocian czarny, A081 <i>Circus Aeruginosus</i> Błotniak stawowy, A122 <i>Crex crex</i> Derkacz, A236 <i>Dryocopus martius</i> Dzięciół czarny, A220 <i>Strix uralensis</i> Puszczyk uralcki, 1060 <i>Lycaena dispar</i> Czerwończyk nieparek, 1061 <i>Maculinea Nausithous</i> Modraszek nausitous, 1059 <i>Maculinea Teleius</i> Modraszek telejus.</p>	<p>(zewnątrzne). B02.02 Wycinka lasu (wewnętrzne). J02.01.03 Wypełnianie rowów, tam, stawów, sadzawek, bagien lub torfianek (wewnętrzne). C01.01.02 Usuwanie materiału z plaż (wewnętrzne). A01 Uprawa (wewnętrzne). F03.02.03 Chwytywanie, trucie, kłusownictwo (zewnątrzne). J02.01.03 Wypełnianie rowów, tam, stawów, sadzawek, bagien lub torfianek (zewnątrzne). I01 obce gatunki inwazyjne (zewnątrzne). H06.01 Uciążliwości hałasu, zanieczyszczenie hałasem (wewnętrzne). F03.01 Polowanie (zewnątrzne).</p> <p>M – średni poziom D01.02 Drogi, autostrady (zewnątrzne). J02.01 Zasypywanie terenu, melioracje i osuszanie – ogólnie (wewnętrzne). J02.12 Tamy, wały, sztuczne plaże - ogólnie (wewnętrzne). E01 Tereny zurbanizowane, tereny zamieszkałe (zewnątrzne). X Brak zagrożeń i nacisków (jednoczesne). A01 Uprawa (zewnątrzne).</p> <p>H poziom wysoki C01.01 Wydobywanie piasku i żwiru (wewnętrzne).</p>
Beskid Niski PLB180002		
<p>Występuje tu co najmniej 40 gatunków ptaków z Załącznika I Dyrektywy Ptasiej, 18 gatunków z Polskiej Czerwonej Księgi (PCK). Beskid Niski charakteryzuje się największą w Polsce, i prawdopodobnie w całej Unii Europejskiej, liczebnością orlika krzykliwego i puszczyka uralckiego. Jest to jedna z najważniejszych w Polsce ostoi orła przedniego, bociana czarnego, dzięciołów - zielonosiwego, białogrzbiatego, białoszyjowego, trójpalczastego oraz muchołówki małej. Stwierdzono tu również znaczną, jak na siedliska górskie, liczebność derkacza. W okresie lęgowym obszar zasiedla co najmniej 1% populacji krajowej (C6) następujących gatunków ptaków: bocian czarny, dzięciół białoszyi, orlik krzykliwy (PCK), orzeł przedni (PCK), puszczyk uralcki (PCK), sóweczka (PCK), włochatka (PCK).</p>	<p>Gatunki objęte art. 4 dyrektywy 2009/147/WE i gatunki wymienione w załączniku II do dyrektywy 92/143/EEG oraz ocena znaczenia obszaru dla tych gatunków</p> <p>A168 <i>Actitis hypoleucos</i> Brodziec piskliwy, A223 <i>Aegolius funereus</i> Włochatka zwyczajna, A229 <i>Alcedo atthis</i> Zimorodek, A091 <i>Aquila chrysaetos</i> Orzeł przedni, A089 <i>Aquila pomarina</i> Orlik krzykliwy, A104 <i>Bonasa Banasia</i> Jarząbek, A215 <i>Bubo bubo</i> Puchacz zwyczajny, 1352 <i>Canis lupus</i> Wilk, A224 <i>Caprimulgus europaeus</i> Lelek, 1337 <i>Castor fiber</i> Bóbr europejski, A031 <i>Ciconia ciconia</i> Bocian biały, A030 <i>Ciconia nigra</i> Bocian czarny, A264 <i>Cinclus cinclus</i> Pluszcz, A080 <i>Circus aeruginosus</i> Błotniak stawowy, A081 <i>Circus aeruginosus</i> Błotniak stawowy, A082 <i>Circus cyaneus</i> Błotniak zbożowy, A084 <i>Circus pygargus</i> Błotniak łąkowy, A231 <i>Coracias garrulus</i> Kraska, 1163 <i>Cottus gobio</i> Głowacz bielołety, A122 <i>Crex crex</i> Derkacz, A239 <i>Dendrocopos leucotos</i> Dzięciół białogrzbiety, A238 <i>Dendrocopos medius</i> Dzięciół średni, A429 <i>Dendrocopos syriacus</i> Dzięciół białoszyi, A236 <i>Dryocopus martius</i> Dzięciół czarny, A103 <i>Falco peregrinus</i> Sokół wędrowny, A321 <i>Ficedula albicollis</i> Mucholówka białoszyja, A320 <i>Ficedula parva</i> Mucholówka mała, A217 <i>Glaucidium passerinum</i> Sóweczka, A127 <i>Grus grus</i> Żuraw, A075 <i>Haliaeetus albicilla</i> Bielik zwyczajny, A338 <i>Lanius collurio</i> Gąsiorek, A246 <i>Lullula arborea</i> Lerka, A272 <i>Luscinia svecica</i> Podróżniczek, 1355 <i>Lutra lutra</i> Wydra, 1361 <i>Lynx lynx</i> Ryś, A073 <i>Milvus migrans</i> Kania czarna, A074 <i>Milvus milvus</i> Kania ruda,</p>	<p>Najważniejsze oddziaływania negatywne i działalność mające duży wpływ na obszar</p> <p>Oddziaływanie negatywne</p> <p>L poziom niski F03.02 Pozyskiwanie / Usuwanie zwierząt (lądowych) (wewnętrzne). G01.02 Turystyka piesza, jazda konna i jazda na pojazdach niezmotoryzowanych (wewnętrzne). F06 Inne formy polowania, łowienia ryb i kolekcjonowania, nie wymienione powyżej (wewnętrzne). A01 Uprawa (wewnętrzne). G01 Sporty i różne formy czynnego wypoczynku rekreacji, uprawiane w plenerze (wewnętrzne). D02 Sieci komunalne i usługowe (wewnętrzne). E01.03 Zabudowa rozproszona (wewnętrzne).</p> <p>M – średni poziom A04.03 Hodowla zwierząt (bez wypasu) (wewnętrzne). F03.01 Polowanie (wewnętrzne). X brak zagrożeń i nacisków (jednoczesne). B Leśnictwo (wewnętrzne). F02.03 Wędkarstwo (wewnętrzne).</p> <p>Oddziaływanie pozytywne</p> <p>L poziom niski G01.02 Turystyka piesza, jazda konna i jazda na pojazdach niezmotoryzowanych (wewnętrzne). A04 wypas (wewnętrzne). D02 sieci komunalne i usługowe (wewnętrzne). A01 Uprawa (wewnętrzne). G01 Sporty i różne formy czynnego wypoczynku rekreacji, uprawiane w plenerze (wewnętrzne). F06 Inne formy polowania, łowienia ryb i kolekcjonerstwa, nie wymienione wyżej</p>

Zmiana Miejscowego Planu Zagospodarowania Przestrzennego Miejscowości Grabaniana
Prognoza oddziaływania na środowisko

	<p>A261 <i>Motacilla cinerea</i> Pliszka górska, A344 <i>Nucifraga caryocatactes</i> Orzechówka zwyczajna, 1084 <i>Osmoderma eremita</i> Pachnica dębowa, A094 <i>Pandion haliaetus</i> Rybołów, A072 <i>Pernis apivorus</i> Trzmiełojad, A241 <i>Picoides tridactylus</i> Dzięcioł trójpalczasty, A234 <i>Picus canus</i> Dzięcioł zielonosiwy, 4026 <i>Rhysodes sulcatus</i> Zagłębek bruzdkowany, 1087 <i>Rosalia alpina</i> Nadobnica alpejska, A193 <i>Sterna hirundo</i> Rybitwa rzeczna, A220 <i>Strix uralensis</i> Puszczyk uralski, A307 <i>Sylvia nisoria</i> Jarzębka, A166 <i>Tringa glareola</i> Lęczak, A282 <i>Turdus torquatus</i> Drozd obroźny, 1354 <i>Ursus arctos</i> Niedźwiedź brunatny.</p>	<p>(wewnętrzne). E01.03 Zabudowa rozproszona (wewnętrzne). M – średni poziom X Brak zagrożeń i nacisków (jednoczesne).</p>
Łysa Góra PLH180015		
<p>Obszar obejmuje masyw wzgórza Łysa Góra (641 m n.p.m.), położonego k. Nowego Żmigrodu. Grzbiet jest połałdowany, z kilkoma siodłami. W przyszczytowej partii znajduje się wiele źródeł. Wypływające z nich potoki wrzynają się w podłoże, dając początek głębokim jarom o urwistych brzegach, gdzie często tworzą się osuwiska. Teren porośnięty jest lasem - starodrzewiem jodłowo-bukowym (<i>Dentario glandulosae-Fagetum</i>) z bardzo obfitym występowaniem cisa pospolitego <i>Taxus baccata</i>. W jarach, zwłaszcza po północnej stronie, zlokalizowane są płaty jaworzyn (zespoły: <i>Sorbo-Aceretum</i>, <i>Lunario-Aceretum</i> i <i>Phyllitido-Aceretum</i>). Kompleks leśny otaczają łąki (w dużej części ostatnio nieużytkowane) i pola uprawne. Zabudowa wsi związana jest z głębokimi obniżeniami wokół masywu.</p>	<p>Typy siedlisk przyrodniczych: 6510 Niżowe i górskie świeże łąki użytkowane ekstensywnie (<i>Arrhenatherion elatioris</i>), 7230 Górskie i nizinne torfowiska zasadowe o charakterze młak, turzycowisk i mechowisk 9110 Kwaśne buczyny (<i>Luzulo-Fagion</i>) 9130 Żyzne buczyny (<i>Dentario glandulosae Fagenion</i>, <i>Galio odorati-Fagenion</i>), 9180 Jaworzyny i lasy klonowo-lipowe na stokach i zboczach (<i>Tilio plathyphyllis-Acerion pseudoplatani</i>), 91E0 Łęgi wierzbowe, topolowe, olszowe i jesionowe (<i>Salicetum albo-fragilis</i>, <i>Populetum albae</i>, <i>Alnion glutinoso-incanae</i>) i olsy źródłiskowe. Gatunki objęte art. 4 dyrektywy 2009/147/WE i gatunki wymienione w załączniku II do dyrektywy 92/43/EEG 1193 <i>Bombina variegata</i> Brzanka 1386 <i>Buxbaumia viridis</i> Bezlist okrywowy 1087 <i>Rosalia alpina</i> Nadobnica alpejska 1166 <i>Triturus cristatus</i> Traszka grzebieniasta</p>	<p>Najważniejsze oddziaływania negatywne i działalność mające duży wpływ na obszar Oddziaływanie negatywne L poziom niski K04.03 brak czynników zapyłających M – średni poziom D01.02 Drogi, autostrady L10 Inne naturalne katastrofy H poziom wysoki A11 Inne rodzaje praktyk rolniczych, nie wymienione wyżej B02.04 Usuwanie martwych i umierających drzew B07 Inne rodzaje praktyk leśnych, nie wymienione wyżej I02 Problematyczne gatunki rodzime J03.01 Zmniejszenie lub utrata określonych cech siedlisk Oddziaływanie pozytywne L poziom niski X Zanieczyszczenia mieszane (wewnętrzne)</p>
Kościół w Skalniku PLH180037		
<p>Ostoję obejmuje kościół parafialny pw. św. Klemensa I Papieża w Skalniku wraz z najbliższym otoczeniem, miejscem bardzo intensywnego żerowania nietoperzy. Kościół położony jest na wschodnim stoku góry Jeleń, w paśmie Magury, w środku wsi przy mało ruchliwej lokalnej drodze. Obiekt jest murowany, posiada jedną wieżę, pokryty jest blachą. Ze wszystkich stron otoczony jest niewysokim kamiennym murkiem i kilkudziesięcioletnimi drzewami (lipy, jesiony, klony i dęby). Skalnik jest jedną z najstarszych parafii w południowej Polsce swymi początkami sięga IX wieku. Pierwszy kościół stał tu już na początku X wieku, obecny murowany wybudowany został w 1909-1911. W 1962 roku kościół stał się Sanktuarium Matki Bożej Bolesnej "Królowej Gór". Obszar w promieniu kilku kilometrów pokrywają głównie lasy i tereny rolnicze. W ostoi znajduje się kolonia rozrodcza nocka dużego. Obecnie jej liczebność podlega dużym zmianom zarówno w trakcie jednego sezonu jak</p>	<p>Gatunki objęte art. 4 dyrektywy 2009/147/WE i gatunki wymienione w załączniku II do dyrektywy 92/43/EEG 1324 <i>Myotis myotis</i> Nocek duży</p>	<p>Najważniejsze oddziaływania negatywne i działalność mające duży wpływ na obszar Oddziaływanie negatywne L poziom niski A10.01 Usuwanie żywopłotów i zagajników lub roślinności karłowatej (zewnętrzne), G05 Inna ingerencja i zakłócenia powodowane przez działalność człowieka (zewnętrzne), G05 Inna ingerencja i zakłócenia powodowane przez działalność człowieka (wewnętrzne), A10.01.01 Usuwanie żywopłotów i zagajników lub roślinności karłowatej (wewnętrzne). M poziom średni X Brak zagrożeń i nacisków (jednoczesne). Oddziaływanie pozytywne L poziom niski E01.03 Zabudowa rozproszona (wewnętrzne). M poziom średni</p>

Zmiana Miejscowego Planu Zagospodarowania Przestrzennego Miejscowości Grabaniana
Prognoza oddziaływania na środowisko

i między sezonami i waha się między 70 a 200 osobnikami. Leżące w najbliższym sąsiedztwie ostoje Wisłoka z dopływami PLH180052, Łysa Góra PLH 180015, Ostoja Magurska PLH 180001 zapewniają dogodne miejsca zerowania.		X Brak zagrożeń i nacisków (jednoczesne).
--	--	--

Analizowano przede wszystkim wpływ ustaleń projektu Zmiany Studium pod kątem potęgowania zagrożeń zewnętrznych i znaczącego oddziaływania. Do analiz wykorzystano listę zagrożeń określonych w SDF obszarów Natura 2000.

Tabela 4. Analiza oddziaływań na przedmioty ochrony znajdujące się w obszarach Natura 2000

Przedmioty ochrony obszarów Natura 2000	Zagrożenia Istniejące	Oddziaływanie związane z realizacją ustaleń projektu Zmiany Planu
Beskid Niski PLB180002		
A168 Brodziec piskliwy <i>Actitis hypoleucos</i> , A223 Włochatka zwyczajna <i>Aegolius funereus</i> , A229 Zimorodek <i>Alcedo atthis</i> , A091 Orzeł przedni <i>Aquila chrysaetos</i> , A089 Orlik krzykliwy <i>Aquila pomarina</i> , A104 Jarząbek <i>Bonasa banasia</i> , A215 Puchacz zwyczajny <i>Bubo bubo</i> , 1352 Wilk <i>Canis lupus</i> , A224 Lelek <i>Caprimulgus europaeus</i> , 1337 Bóbr europejski <i>Castor fiber</i> , A031 Bocian biały <i>Ciconia ciconia</i> , A030 Bocian czarny <i>Ciconia nigra</i> , A264 Pluszcz <i>Cinclus cinclus</i> , A080 Gadożer <i>Circaetus gallicus</i> , A081 Błotniak stawowy <i>Circus aeruginosus</i> , A082 Błotniak zbożowy <i>Circus cyaneus</i> , A084 Błotniak łąkowy <i>Circus pygargus</i> , A231 Kraska <i>Coracias garrulus</i> , 1163 Głowacz biololetwy <i>Cottus gobio</i> , A122 Derkacz <i>Crex crex</i> , A239 Dzięcioł białogrzbisty <i>Dendrocopos leucotos</i> , A238 Dzięcioł średni <i>Dendrocopos medius</i> , A429 Dzięcioł białoszyi <i>Dendrocopos syriacus</i> , A236 Dzięcioł czarny <i>Dryocopus martius</i> , A103 Sokół wędrowny <i>Falco peregrinus</i> , A321 Mucholówka białoszyja <i>Ficedula albicollis</i> , A320 Mucholówka mała <i>Ficedula parva</i> , A217 Sóweczka <i>Glaucidium passerinum</i> , A127 Żuraw <i>Grus grus</i> , A075 Bielik zwyczajny <i>Haliaeetus albicilla</i> , A338 Gąsiorek <i>Lanius collurio</i> , A246 Lerka <i>Lullula arborea</i> , A272 Podróżniczek <i>Luscinia svecica</i> , 1355 Wydra <i>Lutra lutra</i> , 1361 Ryś <i>Lynx lynx</i> , A073 Kania czarna <i>Milvus migrant</i> , A074 Kania ruda <i>Milvus milvus</i> , A261 Pliszka góraska <i>Motacilla cinerea</i> , A344 Orzechówka zwyczajna <i>Nucifraga caryocatactes</i> , 1084 Pachnica dębowa <i>Osmoderma eremita</i> , A094 Rybolów <i>Pandion haliaetus</i> , A072 Trzmielojad <i>Pernis apivorus</i> , A241 Dzięcioł trójpalczasty <i>Picoides tridactylus</i> , A234 Dzięcioł zielonosiwy <i>Picus canus</i> , 4026 Zagłębek bruzdkowany <i>Rhyodes sulcatus</i> , 1087 Nadobnica alpejska <i>Rosalia alpina</i> , A193 Rybitwa rzeczna <i>Sterna hirundo</i> , A220 Puszczyk uralski <i>Strix uralensis</i> , A307 Jarząbatka <i>Sylvia nisoria</i> , A166 Łęczak <i>Tringa glareola</i> , A282 Drozd obroźny <i>Turdus torquatus</i> , 1354 Niedźwiedź brunatny <i>Ursus arctos</i> ,	F03.02 Pozyskiwanie / Usuwanie zwierząt (ładowych) (wewnętrzne). G01.02 Turystyka piesza, jazda konna i jazda na pojazdach niezmotoryzowanych (wewnętrzne). F06 Inne formy polowania, łowienia ryb i kolekcjonowania, nie wymienione powyżej (wewnętrzne). A01 Uprawa (wewnętrzne). G01 Sporty i różne formy czynnego wypoczynku rekreacji, uprawiane w plenerze (wewnętrzne). D02 Sieci komunalne i usługowe (wewnętrzne). E01.03 Zabudowa rozproszona (wewnętrzne). A04.03 Hodowla zwierząt (bez wypasu) (wewnętrzne). F03.01 Polowanie (wewnętrzne). X brak zagrożeń i nacisków (jednoczesne). B Leśnictwo (wewnętrzne). F02.03 Wędkarstwo (wewnętrzne).	Nie jest zależne od projektu Zmiany Planu. Nie jest zależna od projektu Zmiany Planu. Nie są zależne od projektu Zmiany Planu. Nie będzie prowadzona uprawa. Brak oddziaływań znaczących. Nie są zależne od projektu Zmiany Planu. Ewentualne sieci będą dotyczyły zaopatrzenia w wodę, odprowadzenia ścieków czy podłączenia energii elektrycznej. Istnieje także możliwość skablowania linii doprowadzających energię elektryczną do zabudowań. Brak oddziaływań znaczących. Projekt Zmiany Planu wyznacza tereny zabudowy mieszkaniowej jednorodzinnej w bezpośrednim sąsiedztwie terenów zabudowanych. Nie dojdzie do rozproszenia zabudowy. Brak oddziaływań znaczących. Nie będzie prowadzona w obrębie terenów objętych projektem Zmiany Planu. Brak oddziaływań znaczących. Nie jest zależne od projektu Zmiany Studium. Nie dotyczy. Nie jest zależne od projektu Zmiany Planu.

Zmiana Miejscowego Planu Zagospodarowania Przestrzennego Miejscowości Grabianiana
Prognoza oddziaływania na środowisko

Wisłoka z dopływami PLH180052		
<p>6230 Górskie i niżowe murawy bliźniczkowe (<i>Nardion</i> – płaty bogate florystycznie), 9180 Jaworzyny i lasy klonowo-lipowe na stokach i zboczach (<i>Tilio plathyphyllis-Acerion pseudoplatani</i>), 91E0 Łęgi wierzbowe, topolowe, olszowe i jesionowe (<i>Salicetum albo-fragilis, Populetum albae, Alnion glutinoso-incanae</i>) i olsy źródłiskowe, 3130 Brzegi lub osuszane dna zbiorników wodnych ze zbiorowiskami z <i>Littorelletea, Isoëto-Nanojuncetea</i>, 3150 Starorzeczka i naturalne eutroficzne zbiorniki wodne ze zbiorowiskami z <i>Nympheion, Potamion</i>, 3220 Pionierska roślinność na kamieńcach górskich potoków, 3230 Zarośla wrześni na kamieńcach i żwirowiskach górskich potoków (<i>Salici-Myricarietum</i>, część – z przewagą wrześni), 3240 Zarośla wierzby siwej na kamieńcach i żwirowiskach górskich potoków (<i>Salici Myricarietum</i>, część – z przewagą wierzby), 3270 Zalewane muliste brzegi rzek z roślinnością <i>Chenopodion rubri</i> p.p. i <i>Bidention</i> p.p., 6410 Zmiennowilgotne łąki trzęślicowe (<i>Molinion</i>), 6430 Ziolorośla górskie (<i>Adenostylin alliariae</i>) i ziolorośla nadrzeczne (<i>Convolvuletalia sepium</i>), 6510 Niżowe i górskie świeże łąki użytkowane ekstensywnie (<i>Arrhenatherion elatioris</i>), 9130 Żyzne buczyny (<i>Dentario glandulosae Fagenion, Galio odorati-Fagenion</i>), 9170 Grąd środkowoeuropejski i subkontynentalny (<i>Galio-Carpinetum, Tilio-Carpinetum</i>), 91F0 Łęgowe lasy dębowo-wiązowo-jesionowe (<i>Ficario-Ulmetum</i>).</p> <p>Gatunki będące przedmiotem zainteresowania Wspólnoty:</p> <p>5094 Brzanka peloponeska <i>Barbus, Peloponnesius</i>, 1163 Głowacz białopletwy <i>Cottus gobio</i>, 1096 Minóg strumieniowy <i>Lampetra Planeri</i>, 5339 Różanka <i>Rhodeus sericeus amarus</i>, 1106 Łosoś atlantycki <i>Salmo salar</i>, 1032 Skójka gruboskorupowa <i>Unio Krassus</i>, 1337 Bóbr europejski <i>Castor fiber</i>, 1355 Wydra <i>Lutra Lutra</i>, A229 Zimorodek <i>Alcedo atthis</i>, A031 Bocian biały <i>Ciconia ciconia</i>, A030 Bocian czarny <i>Ciconia nigra</i>, A081 Blotniak stawowy <i>Circus Aeruginosus</i>, A122 Derkacz <i>Crex crex</i>, A236 Dzięcioł czarny <i>Dryocopus martius</i>, A220 Puszczyk uralski <i>Strix uralensis</i>, 1060 Czerwończyk nieparek <i>Lycaena dispar</i>, 1061 Modraszek nausitous <i>Maculinea Nausithous</i>, 1059 Modraszek telejus <i>Maculinea Teleius</i>.</p>	<p>F02.03 Pozyskiwanie / Usuwanie zwierząt (ładowych) (zewnątrzne).</p>	<p>Nie jest zależne od projektu Zmiany Planu.</p>
	<p>G01.02 Turystyka piesza, jazda konna i jazda na pojazdach niezmotoryzowanych (zewnątrzne).</p>	<p>Nie projektuje się tego typu zagospodarowania terenów. Brak oddziaływań znaczących.</p>
	<p>H04 Zanieczyszczenie powietrza, zanieczyszczenia przenoszone drogą powietrzną (zewnątrzne).</p>	<p>Nie przewiduje się takiego wzrostu emisji zanieczyszczeń do powietrza – w wyniku realizacji projektu Zmiany Planu powstaną maksymalnie trzy obiekty zabudowy mieszkaniowej jednorodzinnej. Nie przewiduje się takiego wzrostu emisji zanieczyszczeń do powietrza, aby zostały przekroczone dopuszczalne normy (według ustaleń obowiązującego Planu należy stosować takie nośniki energii, które nie zanieczyszczają środowiska). Brak oddziaływań znaczących.</p>
	<p>H05 Zanieczyszczenie gleby i odpady stałe (z wyłączeniem zrzutów) (zewnątrzne).</p>	<p>Obowiązujący Plan ustala zasady dotyczące gospodarowania odpadami tj. gospodarka odpadami komunalnymi prowadzona będzie w oparciu o zasady obowiązujące na terenie gminy Nowy Żmigród, a odpadami powstającymi w wyniku prowadzonej działalności gospodarczej i usługowej prowadzona będzie w oparciu o przepisy szczególne w tym zakresie. Brak oddziaływań znaczących.</p>
	<p>B Leśnictwo (zewnątrzne).</p>	<p>W obrębie terenów objętych projektem Zmiany Planu nie ma lasów. Brak oddziaływań znaczących.</p>
	<p>J01 Pożary i gaszenie pożarów (zewnątrzne).</p>	<p>Nie zależą od ustaleń projektu Zmiany Planu.</p>
	<p>J02.03 Regulowanie (prostowanie) koryt rzecznych i zmiana przebiegu koryt rzecznych (zewnątrzne).</p>	<p>Na terenach objętych projektem Zmiany Planu nie będzie się prowadzić tej formy działalności. Brak oddziaływań znaczących.</p>
	<p>G02.07 Boiska sportowe (zewnątrzne).</p>	<p>Projekt Zmiany Planu nie przewiduje realizacji boisk sportowych. Brak oddziaływań znaczących.</p>
	<p>E04.01 Obiekty, budynki rolnicze stanowiące element krajobrazu (zewnątrzne).</p>	<p>Projekt Zmiany Planu nie dotyczy obiektów i budynków rolniczych. Zabudowa mieszkaniowa jest projektowana w bezpośrednim sąsiedztwie terenów już zabudowanych. Brak oddziaływań znaczących.</p>
	<p>E01.02 Nieciągła miejska zabudowa (zewnątrzne).</p>	<p>Nie dotyczy.</p>
	<p>H06.01 Uciążliwości hałasem, zanieczyszczenie hałasem (zewnątrzne).</p>	<p>Nie przewiduje się zagrożenia hałasem – projektowana droga wewnętrzna będzie drogą dojazdową do zabudowań. Nie przewiduje się takiego wzrostu emisji hałasem do środowiska, aby zostały przekroczone dopuszczalne normy. Możliwe zwiększenie emisji hałasem na etapie realizacji poszczególnych obiektów. Brak oddziaływań znaczących.</p>
	<p>D01.04 Drogi kolejowe, w tym TGV (zewnątrzne).</p>	<p>Nie dotyczy.</p>
	<p>G01.03 Pojazdy zmotoryzowane (zewnątrzne).</p>	<p>Nie przewiduje się znaczącego wzrostu ruchu pojazdów. Brak oddziaływań znaczących.</p>
	<p>C02 Poszukiwanie i wydobycie ropy lub gazu (zewnątrzne).</p>	<p>Nie będzie prowadzone w obrębie terenów objętych projektem Zmiany Planu. Brak oddziaływań znaczących.</p>
	<p>B02.03 Usuwanie podszytu (zewnątrzne).</p>	<p>Nie jest zależne od projektu Zmiany Planu.</p>
	<p>D02.01 Linie elektryczne i telefoniczne (zewnątrzne).</p>	<p>Istnieje także możliwość skablowania linii doprowadzających energię elektryczną do zabudowań. Brak oddziaływań znaczących.</p>
	<p>F03.02.03 Chwytność, trucie, kłusownictwo (zewnątrzne).</p>	<p>Nie jest zależne od projektu Zmiany Planu.</p>
	<p>J02.01.03 Wypełnianie rowów, tam, stawów, sadzawek, bagien lub torfianek (zewnątrzne).</p>	<p>Nie jest zależne od projektu Zmiany Planu.</p>
	<p>I01 Obce gatunki inwazyjne (zewnątrzne).</p>	<p>Nie są zależne od projektu Zmiany Planu. Brak oddziaływań znaczących.</p>
	<p>F03.01 Polowanie (zewnątrzne).</p>	<p>Nie jest zależne od projektu Zmiany Planu.</p>
<p>M – średni poziom D01.02 Drogi, autostrady (zewnątrzne)</p>	<p>W obrębie terenów objętych projektem Zmiany Planu nie są wyznaczane nowe drogi o dużym natężeniu ruchu, tylko konieczna droga wewnętrzna (pow. drogi 0,11 ha). Brak oddziaływań znaczących.</p>	

Zmiana Miejscowego Planu Zagospodarowania Przestrzennego Miejscowości Grabaniana
Prognoza oddziaływania na środowisko

	E01 Tereny zurbanizowane, tereny zamieszkałe (zewnątrzne).	Projekt Zmiany Planu wyznacza nowe tereny zabudowy mieszkaniowej jednorodzinnej w bezpośrednim sąsiedztwie terenów zabudowanych. Dla tych terenów zostały określone zasady zaopatrzenia w infrastrukturę techniczną. Ustalenia te są zgodne z obowiązującym prawem. Brak oddziaływań znaczących.
	A01 Uprawa (zewnątrzne).	Nie będzie prowadzona – brak oddziaływań.
	H poziom wysoki C01.01 Wydobywanie piasku i żwiru (wewnętrzne).	Nie będzie prowadzone – brak oddziaływań.
Łysa Góra PLH180015		
<p>Typy siedlisk przyrodniczych:</p> <p>6510 Niżowe i górskie świeże łąki użytkowane ekstensywnie (<i>Arrhenatherion elatioris</i>), 7230 Górskie i nizinne torfowiska zasadowe o charakterze młak, turzycowisk i mechowisk 9110 Kwaśne buczyny (<i>Luzulo-Fagion</i>) 9130 Żyżne buczyny (<i>Dentario glandulosae Fagenion, Galio odorati-Fagenion</i>), 9180 Jaworzyny i lasy klonowo-lipowe na stokach i zboczach (<i>Tilio plathyphyllis-Acerion pseudoplatani</i>), 91E0 Łęgi wierzbowe, topolowe, olszowe i jesionowe (<i>Salicetum albo-fragilis, Populetum albae, Alnenion glutinoso-incanae</i>) i olsy źródłiskowe.</p> <p>Gatunki objęte art. 4 dyrektywy 2009/147/WE i gatunki wymienione w załączniku II do dyrektywy 92/143/EEWG</p> <p>1193 <i>Bombina variegata</i> Brzanka 1386 <i>Buxbaumia viridis</i> Bezlist okrywowy 1087 <i>Rosalia alpina</i> Nadobnica alpejska 1166 <i>Triturus cristatus</i> Traszka grzebieniasta</p>	K04.03 Brak czynników zapylających (wewnętrzne).	Nie dotyczy.
	D01.02 Drogi, autostrady (wewnętrzne).	Nie są wyznaczane w projekcie Zmiany Planu autostrady oraz drogi o dużym natężeniu ruchu. Jest wyznaczona, tylko konieczna droga wewnętrzna (pow. drogi 0,11 ha). Brak oddziaływań znaczących.
	L10 Inne naturalne katastrofy (wewnętrzne).	Nie są zależne od projektu Zmiany Planu. Brak oddziaływań znaczących.
	A11 Inne rodzaje praktyk rolniczych, nie wymienione wyżej (wewnętrzne).	Ustalenia projektu Zmiany Planu nie wyznaczają terenów rolniczych. Brak oddziaływań znaczących
	B02.04 Usuwanie martwych i umierających drzew (wewnętrzne).	Nie dotyczy.
	B07 Inne rodzaje praktyk leśnych, nie wymienione wyżej (wewnętrzne).	Nie dotyczy.
	I02 Problematyczne gatunki rodzime (wewnętrzne).	Nie dotyczy.
	J03.01 Zmniejszenie lub utrata określonych cech siedlisk (wewnętrzne).	Nie przewiduje się zmian cech siedlisk wewnątrz obszaru spowodowanych realizacją ustaleń projektu Zmiany Planu. Brak oddziaływań znaczących.
Kościół w Skalniku PLH180037		
1324 Nocek duży <i>Myotis myotis</i>	A10.01 Usuwanie żywopłotów i zagajników lub roślinności karłowatej (zewnątrzne).	Projekt Zmiany Planu nie przewiduje tego typu działań. Brak oddziaływań znaczących.
	X Brak zagrożeń i nacisków (jednoczesne).	
	G05 Inna ingerencja i zakłócenia powodowane przez działalność człowieka (zewnątrzne).	Projekt Zmiany Planu dotyczy zlokalizowania zabudowy mieszkaniowej jednorodzinnej w sąsiedztwie zabudowy istniejącej, drogi wewnętrznej, terenów zieleni izolacyjnej. W obrębie terenów przeznaczonych pod zabudowę mieszkaniową i drogę nie ma drzew. Obecnie drzewa i krzewy znajdują się w obrębie terenów zieleni izolacyjnej wyznaczonych w obowiązującym Planie. Projektowanej zabudowie mieszkaniowej towarzyszyć będą drzewa owocowe i krzewy, co może prowadzić do zwiększenia długości potencjalnych tras wykorzystywanych przez nietoperze. Projekt Zmiany Planu nie przewiduje usuwania żywopłotów i zagajników oraz roślinności karłowatej. Brak oddziaływań znaczących.
	G05 Inna ingerencja i zakłócenia powodowane przez działalność człowieka (wewnętrzne).	
A10.0101 Usuwanie żywopłotów i zagajników lub roślinności karłowatej (wewnętrzne).	Projekt Zmiany Planu nie przewiduje tego typu działań. Brak oddziaływań znaczących.	

Poniżej zidentyfikowano przewidywane oddziaływania generowane realizacją ustaleń projektu Zmiany Planu oraz przeanalizowano wpływ na cele, przedmiot ochrony i integralność obszarów Natura 2000 w zależności od:

- rodzaju oddziaływania (bezpośrednie, pośrednie, wtórne, skumulowane);

- trwałości ich występowania (krótkoterminowe, średnioterminowe, długoterminowe, stałe, chwilowe).

Identyfikacji i analizy wpływu dokonano łącznie dla dwóch etapów – etapu budowy i etapu eksploatacji.

Ocena przewidywanych oddziaływań na cele i przedmiot ochrony oraz integralność obszarów Natura 2000

Na potrzeby oceny wpływu na cele i przedmioty ochrony oraz integralność i spójność obszarów Natura 2000 zastosowano kryteria określające na ile utrzymany zostanie korzystny status ochrony obszaru chronionego.

Analizowano i oceniono, czy i w jakim stopniu projektowane przeznaczenie terenów i wynikające z jego realizacji oddziaływanie:

- zmniejszy zasięg siedlisk podlegających ochronie,
- zachowane zostaną specyficzne struktury i funkcje oraz typowe siedliska gatunków chronionych,
- zmniejszy się liczebność gatunków chronionych,
- ograniczony zostanie zasięg ich występowania,
- zapewniona zostanie wystarczająco duża powierzchnia siedlisk dla bytowania gatunków chronionych,
- zachowana zostanie spójność obszaru chronionego i sieci obszarów.

Możliwe oddziaływanie na cele i przedmiot ochrony oraz integralność i spójność obszarów Natura 2000 określano, jako:

- **Oddziaływanie pozytywne** - oddziaływanie bezpośrednio związane z ochroną obszarów Natura 2000 lub wynikające z tej ochrony.
- **Oddziaływanie neutralne wpływ nieznaczący** – oddziaływanie niepowodujące negatywnych oddziaływań dla właściwego stanu ochrony.
- **Oddziaływanie znacząco negatywne istotny wpływ negatywny** – oddziaływanie powodujące zagrożenia dla właściwego stanu ochrony przedmiotów ochrony w ramach obszarów Natura 2000.

W odniesieniu do celów i przedmiotów ochrony obszarów Natura 2000: Beskid Niski PLB180002, Wisłoka z dopływami PLH180052, Kościół w Skalniku PLH180037, Łysa Góra PLH180015 nie przewiduje się oddziaływań znacząco negatywnych ze względu na:

- brak fragmentacji siedlisk w obszarach Natura 2000 powodowanych realizacją ustaleń projektu Zmiany Planu;
- przewidywane pośrednie oddziaływania niepowodujące naruszenia standardów poszczególnych przedmiotów ochrony ww. obszarów Natura 2000;
- przewidywany miejscowy zasięg oddziaływań bezpośrednich nie wykraczający poza tereny zainwestowania;
- brak priorytetowych siedlisk naturalnych w obrębie terenów objętych projektem Zmiany Planu,
- położenie terenów objętych projektem Zmiany Planu poza korytarzami ekologicznymi realizującymi spójność sieci (Jędrzejewski i inni),
- po zrealizowaniu ustaleń projektu Zmiany Planu zapewniona zostanie wystarczająco duża powierzchnia siedlisk dla bytowania gatunków chronionych,
- zachowana zostanie spójność sieci obszarów Natura 2000;
- utrzymany zostanie korzystny status ochrony obszarów Natura 2000: Beskid Niski PLB180002, Wisłoka z dopływami PLH180052, Kościół w Skalniku PLH180037, Łysa Góra PLH180015.

Przewiduje się, iż oddziaływania na cele i przedmioty ochrony obszarów Natura 2000 nie będą miały charakteru znaczącego pod warunkiem zastosowania środków ograniczających negatywny wpływ, stąd nie należy spodziewać się znaczących zagrożeń dla integralności, rozumianej jako spójność czynników strukturalnych i funkcjonalnych warunkujących zrównoważone trwanie populacji gatunków i siedlisk przyrodniczych, będących celem ochrony obszarów Natura 2000: Beskid Niski PLB180002, Wisłoka z dopływami PLH180052, Kościół

w Skalniku PLH180037, Łysa Góra PLH180015. Realizacja ustaleń projektu Zmiany Planu nie spowoduje znaczących zaburzeń w funkcjonowaniu obszarów Natura 2000.

Biorąc pod uwagę przeprowadzone analizy, należy stwierdzić, że nie przewiduje się znaczących negatywnych oddziaływań dla przedmiotów ochrony obszarów Natura 2000: Beskid Niski PLB180002, Wisłoka z dopływami PLH180052, Kościół w Skalniku PLH180037, Łysa Góra PLH180015.

Zgodność projektu Zmiany Planu z planem zadań ochronnych obszaru Natura 2000 Łysa Góra PLH180015

Tereny objęte projektem Zmiany Planu znajdują się około 3,2 km od obszaru Natura 2000 Łysa Góra PLH180015. W PZO w Załączniku 6 do zarządzenia Regionalnego Dyrektora Ochrony Środowiska w Rzeszowie zostały określone wskazania do zmian istniejących dokumentów planistycznych. Z terenu gminy Nowy Żmigród wskazania dotyczą dwóch dokumentów: Studium Uwarunkowań i Kierunków Zagospodarowania Przestrzennego gminy Nowy Żmigród oraz Miejscowego Planu Zagospodarowania Przestrzennego Miejscowości Kąty. Miejscowy Plan Zagospodarowania Przestrzennego Miejscowości Grabaniana nie został wyszczególniony w ww. załączniku.

Załącznik nr 6
 do zarządzenia
 Regionalnego Dyrektora
 Ochrony Środowiska w Rzeszowie

Wskazania do zmian w istniejących studiach uwarunkowań i kierunków zagospodarowania przestrzennego gmin, miejscowych planach zagospodarowania przestrzennego, planach zagospodarowania przestrzennego województw dotyczące eliminacji lub ograniczenia zagrożeń wewnętrznych lub zewnętrznych, jeżeli są niezbędne dla utrzymania lub odtworzenia właściwego stanu ochrony siedlisk przyrodniczych oraz gatunków zwierząt, dla których ochrony wyznaczono obszar Natura 2000.

Lp.	Nazwa dokumentu	Wskazanie do zmiany
1.	Studium Uwarunkowań i Kierunków Zagospodarowania Przestrzennego gminy Krempna; (Uchwała Rady Gminy Krempna Nr III/16/2002 z dnia 30 grudnia 2002 r.)	Podczas aktualizacji należy wprowadzić informację o granicach i przedmiotach ochrony obszaru Natura 2000. Należy utrzymać istniejące korytarze ekologiczne, pozwalające zachować spójność sieci Natura 2000. Na gruntach ze zidentyfikowanymi siedliskami przyrodniczymi wprowadzić zapis o utrzymaniu w dotychczasowym sposobie zagospodarowania przedmiotowych terenów. Zmiana użytkowania lub jest wykonana w ramach planu zadań ochronnych. W przypadku utrzymania zapisu dotyczącego budowy zbiornika „Kąty – Myscowa” należy w prognozie oddziaływania na środowisko ocenić możliwość negatywnego wpływu na populację nadobnicy alpejskiej oraz integralność obszaru Natura 2000.
2.	Studium Uwarunkowań i Kierunków Zagospodarowania Przestrzennego gminy Nowy Żmigród; (Uchwała Rady Gminy Nowy Żmigród Nr XXXI/264/01 z dnia 30 października 2001 r.)	Podczas aktualizacji istniejących dokumentów wprowadzić informację o granicach i przedmiotach ochrony obszaru Natura 2000. Należy utrzymać istniejące korytarze ekologiczne, pozwalające zachować spójność sieci Natura 2000.
3.	Miejscowy Plan Zagospodarowania Przestrzennego Miejscowości Kąty; (Uchwała Rady Gminy Nowy Żmigród Nr VIII/54/07 z dnia 24 kwietnia 2007 r.)	Na gruntach ze zidentyfikowanymi siedliskami przyrodniczymi wprowadzić zapis o utrzymaniu w dotychczasowym sposobie zagospodarowania przedmiotowych terenów. Zmiana użytkowania terenu jest dopuszczalna jeżeli sprzyjać będzie zachowaniu siedlisk przyrodniczych lub jest wykonana w ramach planu zadań ochronnych.
4.	Miejscowy Plan Zagospodarowania Przestrzennego gminy Dukla; (Uchwała Miejskiej w Dukli Nr XXX/195/05 z dnia 11 marca 2005 r.)	

Jak wynika z analiz przeprowadzonych w pkt 2.2. oraz pkt. od 6.3. do 6.5., korytarze ekologiczne: wyznaczone w Studium i uszczegółowione w obowiązującym Planie, w opracowaniu *Projekt korytarzy ekologicznych łączących Europejską Sieć Ekologiczną Natura 2000 w Polsce* (Jędrzejewski i inni), zlokalizowane w ramach projektu pn. *Ochrona ostoi karpackiej fauny puszczańskiej – korytarze ekologiczne*, zlokalizowane przez Okręgową Radę Łowiecką w Krośnie, oraz korytarz ekologiczny rzeki Wisłoka zostaną zachowane, a tereny objęte projektem Zmiany Planu znajdują się poza korytarzami wyznaczonymi w ww. opracowaniach.

Zgodność projektu Zmiany Planu z planem zadań ochronnych obszaru Natura 2000 Kościół w Skalniku PLH180037

Tereny objęte projektem Zmiany Planu znajdują się około 5,6 km od obszaru Natura 2000 Kościół w Skalniku PLH180037.

W planie zadań ochronnych obszaru Natura 2000 Kościół w Skalniku w Załączniku 3 zostały zidentyfikowane potencjalne i istniejące zagrożenia. Opis zagrożeń istniejących odnosi się głównie do obiektu, w którym znajduje się kolonia nocka dużego *Myotis myotis*, natomiast jako jedno z zagrożeń potencjalnych wskazano J03.02 – Antropogeniczne zmniejszenie spójności siedlisk, co zostało opisane w sposób następujący: działania prowadzone w bezpośrednim otoczeniu miejsc kolonii rozrodczej np. wycinka zadrzewień stanowiących żerowiska i/lub trasy przelotów (łączność z koloniami rozrodczymi i/lub żerowiskami).

Zmiana Miejscowego Planu Zagospodarowania Przestrzennego Miejscowości Grabaniana
 Prognoza oddziaływania na środowisko

Teren objęty projektem Zmiany Planu znajduje się w odległości około 6,0 km od kościoła, w którym znajduje się kolonia rozrodcza. Można więc uznać, że nie jest to bezpośrednie otoczenie miejsc kolonii rozrodczej.

Biorąc pod uwagę fakt, że zabudowie mieszkaniowej jednorodzinnej towarzyszą drzewa i krzewy, a więc w obrębie terenów objętych projektem Zmiany Planu zostaną również wprowadzone elementy zieleni niskiej i wysokiej (drzewa i krzewy owocowe i/lub ozdobne), co zapewni rozwój potencjalnych tras wykorzystywanych przez nietoperze.

Załącznik nr 3
 do zarządzenia
 Regionalnego Dyrektora Ochrony
 Środowiska w Rzeszowie

Identyfikacja istniejących i potencjalnych zagrożeń dla zachowania właściwego stanu ochrony gatunków zwierząt i ich siedlisk, będących przedmiotami ochrony:

Lp.	Przedmiot ochrony	Zagrożenia		Opis zagrożenia
		Istniejące	Potencjalne	
1.	1324 nocek duży <i>Myotis myotis</i>	G05.07 - Niewłaściwie realizowane działania ochronne lub ich brak G05 - Inna ingerencja i zakłócenia powodowane przez działalność człowieka H06.02 - Zanieczyszczenie świetlne J03.01 - zmiana lub utrata określonych cech siedliska	E06.02 - Odbudowa, remont budynków K03.04 - Drapieżnictwo J03.02 - Antropogeniczne zmniejszenie spójności siedlisk	zagrożenia istniejące: G05.07 - Nieuzgodnione i niekonsultowane z organem sprawującym nadzór nad obszarem Natura 2000 działania (np. obserwacje czy liczenia nietoperzy w kolonii) prowadzą do nadmiernego i niepotrzebnego ploszenia (dublowane są np. z obserwacjami prowadzonymi dla oceny stanu siedliska i populacji wynikającymi z prac nad PZO i zaleceń monitoringu zawartymi w PZO). G05 - Metalowe siatki znajdujące się w oknach wieży kościoła utrudniają wlot/wylot nietoperzom. Niepokojenie nietoperzy w procesie uzyskiwania decyzji oddziaływania na środowisko H06.02 - Zaśmieszczenie światłem. Intensywna iluminacja budynku powoduje ploszenie nietoperzy. J03.01 - zły stan techniczny pokrycia dachu oraz brak zabezpieczenia stropu przed gromadzącym się guanem prowadzi do osłabienia konstrukcji budynku. zagrożenia potencjalne: E06.02 - Strych nie ma podłogi – guano może uszkodzić sklepienie nawy głównej kościoła. Prace budowlane na strychu w nieodpowiednim okresie (od końca marca do połowy października – z zastrzeżeniem możliwości przesunięcia tych terminów po kontroli chiropterologa) lub niewłaściwe oświetlenie placu budowy (oświetlające wloty nietoperzy) mogą skutkować ploszeniem nietoperzy w skrajnym przypadku prowadzącym do opuszczenia przez nie tej lokalizacji. K03.04 - Z uwagi na niedokładnie zabezpieczone okna istnieje możliwość penetracji strychu przez kuny J03.02 - Działania prowadzone w bezpośrednim otoczeniu miejsc kolonii rozrodczej np. wycinka zadrzewień stanowiących zerowiska i lub trasy przelotów (łącznie z koloniami rozrodczymi i/lub zerowiskami)

Załącznik nr 4
 do zarządzenia
 Regionalnego Dyrektora Ochrony
 Środowiska w Rzeszowie

Cele działań ochronnych

Lp.	Przedmiot ochrony	Cele działań ochronnych
1.	1324 nocek duży <i>Myotis myotis</i>	Poprawa stanu ochrony do poziomu przynajmniej U1 poprzez zapewnienie bezpiecznego wlotu nietoperzy, budowę platformy na guano, remont dachu kościoła.

Według zapisów Załącznika 4 celem działań ochronnych jest poprawa stanu ochrony do poziomu przynajmniej U1 poprzez zapewnienie bezpiecznego wlotu nietoperzy, budowę platformy na guano, remont dachu kościoła. Projekt Zmiany Planu nie spowoduje uniemożliwienia osiągnięcia założonego celu ochrony.

Załącznik nr 6
 do zarządzenia
 Regionalnego Dyrektora Ochrony
 Środowiska w Rzeszowie

Wskazania do zmian w istniejących dokumentach planistycznych dotyczące eliminacji lub ograniczenia zagrożeń wewnętrznych lub zewnętrznych, niezbędne dla utrzymania lub odtworzenia właściwego stanu ochrony siedlisk przyrodniczych oraz gatunków roślin i zwierząt oraz ich siedlisk, dla których ochrony wyznaczono obszar Natura 2000

Lp.	Nazwa dokumentu	Wskazania do zmian
1	—	Brak wskazań

W planie zadań ochronnych nie ma określonych żadnych wskazań do zmian w istniejących dokumentach planistycznych.

6.8. Identyfikacja, analiza i ocena oddziaływań generowanych ustaleniami projektu Zmiany Planu na ochronę przyrody i cele utworzenia Obszaru Chronionego Krajobrazu Beskidu Niskiego, Niskiego (Dz. Urz. Woj. Podkarpackiego z 2014 r. poz. 1950 ze zm.), w tym wnioskowanie, czy ustalenia projektu Zmiany Planu nie łamią zakazów obowiązujących w jego granicach

Poniżej dokonano analizy dotyczącej wpływu ustaleń projektu Zmiany Planu na przyrodę Obszaru Chronionego Krajobrazu Beskidu Niskiego oraz cel utworzenia tej formy ochrony przyrody, a także wnioskowania czy ustalenia ww. projektu spowodują naruszenie zakazów zawartych w Uchwale Nr XLVIII/997/14 Sejmiku Województwa Podkarpackiego z dnia 23 czerwca 2014 roku w sprawie Obszaru Chronionego Krajobrazu Beskidu Niskiego (Dz. Urz. Woj. Podkarpackiego z 2014 r., poz. 1950 ze zm.).

W ww. Uchwale ustalono ekosystemy, które powinny być objęte ochroną czynną. Zaliczono do nich:

- Półnaturalne łąki kośne, należące do rzędów *Molinietalia* i *Arrhenatheretalia*,
- Półnaturalne pastwiska, należące głównie do rzędów *Molinietalia* i *Arrhenatheretalia*.

Wskazano też, że ochrona czynna wymienionych ekosystemów winna być realizowana głównie poprzez ekstensywne użytkowanie.

Tereny objęte projektem Zmiany Planu to tereny użytkowane rolniczo (klasa gruntów rolnych RIVb). Obecnie Tereby te są wykorzystywane rolniczo – podsiewane i koszone. Tereny objęte projektem Zmiany Planu znajdują się poza Obszarem Chronionego Krajobrazu Beskidu Niskiego.

Cele utworzenia Obszaru

Obszar chronionego krajobrazu obejmuje tereny chronione ze względu na wyróżniający się krajobraz o zróżnicowanych ekosystemach, wartościowe ze względu na możliwość zaspokajania potrzeb związanych z turystyką i wypoczynkiem lub pełnią funkcję korytarzy ekologicznych. Należy zaznaczyć, że tereny objęte projektem Zmiany Planu znajdują się w bezpośrednim sąsiedztwie terenów już zabudowanych. Zagospodarowanie terenów (1MN – pow. 0,32 ha, 1KDW – pow. 0,11 ha, 1ZN – pow. 0,01 ha) zgodnie z ustaleniami projektu Zmiany Planu nie spowoduje utraty wartości krajobrazowych, ograniczenia możliwości zaspokajania potrzeb związanych z turystyką i wypoczynkiem, ani nie zostaną ograniczone funkcje korytarzy ekologicznych (analizy dot. korytarzy ekologicznych przeprowadzono w pkt 2.2 oraz pkt. od 6.3. do 6.5.).

W uchwale nr XLVIII/997/14 Sejmiku Województwa Podkarpackiego z dnia 23 czerwca 2014 roku w sprawie Obszaru Chronionego Krajobrazu Beskidu Niskiego (Dz. Urz. Woj. Podkarpackiego z 2014 r., poz. 1950 ze zm.) w § 3. 1. zostały wprowadzone następujące zakazy:

- 1) realizacji przedsięwzięć mogących znacząco oddziaływać na środowisko w rozumieniu przepisów ustawy z dnia 3 października 2008 r. o udostępnianiu informacji o środowisku i jego ochronie, udziale społeczeństwa w ochronie środowiska oraz o ocenach oddziaływania na środowisko (Dz. U. z 2016 r., poz. 353 ze zm.) z wyłączeniem przedsięwzięć, o których mowa w art.24 ust 3 ustawy o ochronie przyrody – projekt Zmiany Planu dotyczy wyznaczenia terenów zabudowy mieszkaniowej jednorodzinnej (1MN). Powierzchnia terenów przeznaczonych pod zabudowę mieszkaniową jednorodziną wynosi 0,32 ha. W rozporządzeniu z dnia 9 listopada 2010 roku w sprawie przedsięwzięć mogących znacząco oddziaływać na środowisko w §3.1 pkt 55 wymieniona jest zabudowa mieszkaniowa wraz z towarzyszącą jej infrastrukturą objęta ustaleniami miejscowego planu zagospodarowania przestrzennego albo miejscowego planu odbudowy, o powierzchni zabudowy nie mniejszej niż 2 ha na obszarach objętych formami ochrony przyrody, o których mowa w art. 6 ust. 1 pkt 1–5, 8 i 9 ustawy z dnia 16 kwietnia 2004 r. o ochronie przyrody, lub w otulinach form ochrony przyrody, o których mowa w art. 6 ust. 1 pkt 1–3 tej ustawy. Powierzchnia terenów przeznaczonych pod zabudowę mieszkaniową jednorodziną oraz zabudowę mieszkaniową jednorodziną wynosi 0,32 ha, ale na terenach, które nie są objęte żadnymi formami ochrony przyrody. W §3.1 pkt 62 są wymienione drogi o twardej nawierzchni o całkowitej długości przedsięwzięcia powyżej 1 km. Powierzchnia terenu przeznaczona pod drogę wewnętrzną wynosi 0,11 ha, więc jej długość nie będzie większa niż 1 km. Biorąc pod uwagę powyższe należy stwierdzić, że ww. przedsięwzięcia nie są zaliczane do mogących znacząco oddziaływać na środowisko

- w rozumieniu przepisów ustawy z dnia 3 października 2008 r. o udostępnianiu informacji o środowisku i jego ochronie, udziale społeczeństwa w ochronie środowiska oraz o ocenach oddziaływania na środowisko;
- 2) zabijania dziko występujących zwierząt, niszczenia ich nor, legowisk, innych schronień i miejsc rozrodu oraz tarlisk, złożonej ikry, z wyjątkiem amatorskiego połowu ryb oraz wykonywania czynności związanych z racjonalną gospodarką rolną, leśną, rybacką i łowiecką – nie przewiduje się, aby w wyniku realizacji ustaleń projektu Zmiany Planu doszło do zabijania dziko występujących zwierząt, niszczenia ich nor, legowisk, innych schronień i miejsc rozrodu oraz tarlisk, złożonej ikry;
 - 3) likwidowania i niszczenia zadrzewień śródpolnych, przydrożnych i nadwodnych, jeżeli nie wynikają one z potrzeby ochrony przeciwpowodziowej i zapewnienia bezpieczeństwa ruchu drogowego lub wodnego lub budowy, odbudowy, utrzymania, remontów lub naprawy urządzeń wodnych – nie przewiduje się, aby w wyniku realizacji ustaleń projektu Zmiany Planu likwidowane były zadrzewienia śródpolne, przydrożne czy nadwodne;
 - 4) budowania nowych obiektów budowlanych w pasie szerokości 100 m od:
 - a) linii brzegów rzek: Wisłoka, Jasiołka, Ośława, Wisłok, zgodnie z załącznikiem mapowym nr 1, jezior i innych naturalnych zbiorników wodnych – tereny objęte projektem Zmiany Planu znajdują się w odległości ponad 2,5 km od rzeki Wisłoka,
 - b) zasięgu lustra wody w sztucznych zbiornikach usytuowanych na wodach płynących przy normalnym poziomie piętrzenia określonym w pozwoleniu wodno prawnym, o którym mowa w art. 122 ust. 1 ustawy z dnia 18 lipca 2001 r. – Prawo wodne – nie dotyczy;
 - z wyjątkiem urządzeń wodnych oraz obiektów służących prowadzeniu racjonalnej gospodarki rolnej, leśnej lub rybackiej – nie dotyczy;
 - 5) wykonywania prac ziemnych trwale zniekształcających rzeźbę terenu, z wyjątkiem prac związanych z zabezpieczeniem przeciwpowodziowym lub przeciwsuwiskowym lub utrzymaniem, budową, odbudową, naprawą lub remontem urządzeń wodnych – nie przewiduje się prowadzenia takich prac;
 - 6) dokonywania zmian stosunków wodnych, jeżeli służą innym celom niż ochrona przyrody lub zrównoważone wykorzystanie użytków rolnych i leśnych oraz racjonalna gospodarka wodna lub rybacka – nie przewiduje się;
 - 7) likwidowania naturalnych zbiorników wodnych, starorzeczy i obszarów wodno-błotnych – nie występują na terenie objętym projektem Zmiany Planu.
2. Zakaz, o którym mowa w ust. 1 pkt 4 nie narusza lokalizacji obiektów budowlanych wskazanych w: studium uwarunkowań i kierunków zagospodarowania przestrzennego gminy, miejscowych planach zagospodarowania przestrzennego i ostatecznych decyzjach administracyjnych, obowiązujących w dniu 20.11.2010 r.
3. Strefa wyłączona z zabudowy na podstawie zakazu, o którym mowa w ust. 1 pkt 4, może podlegać ograniczeniu w studium uwarunkowań i kierunków zagospodarowania przestrzennego gminy lub w miejscowych planach zagospodarowania przestrzennego w ramach uzgodnień z ustawy z dnia 16 kwietnia 2004 r. o ochronie przyrody, jeżeli nie wpłynie to znacząco negatywnie na ochronę przyrody Obszaru.
4. Zakazy, o których mowa w ust. 1 pkt 5 i 6 nie dotyczą:
- 1) realizacji zapisów studiów uwarunkowań i kierunków zagospodarowania przestrzennego gmin oraz miejscowych planów zagospodarowania przestrzennego, dla których w wyniku postępowania przeprowadzonego zgodnie z art. 23 ust. 5 ustawy z dnia 16 kwietnia 2004 r. o ochronie przyrody wykazano brak znacząco negatywnego wpływu na ochronę przyrody Obszaru,
 - 2) realizacji przedsięwzięć mogących znacząco oddziaływać na środowisko, dla których przeprowadzona ocena oddziaływania na środowisko wykazała brak znacząco negatywnego wpływu na ochronę przyrody Obszaru.
- Biorąc pod uwagę powyższe, projektowane zagospodarowanie terenu określone w projekcie Zmiany Planu nie spowoduje naruszenia zakazów zawartych w uchwale nr XLVIII/997/14 Sejmiku Województwa Podkarpackiego z dnia 23 czerwca 2014 roku w sprawie Obszaru Chronionego Krajobrazu Beskidu Niskiego (Dz. Urz. Woj. Podkarpackiego z 2014 r., poz. 1950 ze zm.).

6.9. Wnioskowanie, czy ustalenia projektu Zmiany Planu nie spowodują działań wymienionych w art. 33, ust. 1 ustawy o ochronie przyrody oraz czy nie zachodzą przesłanki zawarte w art. 34 ww. ustawy

W art. 33 ust.1 ustawy z dnia 16 kwietnia 2004 roku o ochronie przyrody znajdują się m.in. takie zapisy:

- Zabrania się, z zastrzeżeniem art. 34, podejmowania działań mogących, osobno lub w połączeniu z innymi działaniami, **znacząco negatywnie oddziaływać na cele ochrony obszaru Natura 2000**, w tym w szczególności:
 - pogorszyć stan siedlisk przyrodniczych lub siedlisk gatunków roślin i zwierząt, dla których ochrony wyznaczono obszar Natura 2000 lub
 - wpłynąć negatywnie na gatunki, dla których ochrony został wyznaczony obszar Natura 2000, lub
 - pogorszyć integralność obszaru Natura 2000 lub jego powiązania z innymi obszarami.

Ponadto projekty polityk, strategii, planów i programów oraz zmian do takich dokumentów, a także planowane przedsięwzięcia, które mogą znacząco oddziaływać na obszar Natura 2000, a które nie są bezpośrednio związane z ochroną obszaru Natura 2000 lub obszarów, o których mowa w ust. 2, lub nie wynikają z tej ochrony, wymagają przeprowadzenia odpowiedniej oceny oddziaływania na zasadach określonych w ustawie z dnia 3 października 2008 r. o udostępnianiu informacji o środowisku i jego ochronie, udziale społeczeństwa w ochronie środowiska oraz o ocenach oddziaływania na środowisko.

Projekt Zmiany Planu nie wprowadza takich form zagospodarowania przestrzennego, które w znaczący sposób mogą pogorszyć stan siedlisk przyrodniczych oraz siedlisk gatunków roślin i zwierząt chronionych w obrębie obszarów Natura 2000: Beskid Niski PLB180002, Wisłoka z dopływami PLH180052, Kościół w Skalniku PLH180037, Łysa Góra PLH180015, a także w znaczący sposób mogą wpłynąć negatywnie na ww. obszary, ponieważ:

- tereny objęte projektem Zmiany Planu znajdują się poza obszarami Natura 2000,
- w obrębie terenów objętych projektem Zmiany Planu nie stwierdzono priorytetowych siedlisk przyrodniczych,
- pod zabudowę mieszkaniową jednorodzinną zostały przeznaczone tereny w bezpośrednim sąsiedztwie terenów zabudowanych,
- przez teren objęty projektem Zmiany Planu, a przeznaczony pod zabudowę mieszkaniową jednorodzinną nie przebiegają główne szlaki migracji zwierząt.

W związku z powyższym oraz z związku z analizami wcześniej przeprowadzonymi stwierdza się, że zmiany wprowadzone projektem Zmiany Planu nie będą powodować znaczących negatywnych zmian w środowisku przyrodniczym i projektowane zagospodarowanie nie kwalifikuje się do działań wymienionych w art. 33, ust.1 ustawy o ochronie przyrody.

7. Opis wpływu przewidywanego zagospodarowania na krajobraz

Teren objęty projektem Zmiany Planu znajduje się w bezpośrednim sąsiedztwie terenów zabudowanych (zabudowa mieszkaniowa jednorodzinna). Wyznaczenie terenów zabudowy mieszkaniowej jednorodzinnej w sąsiedztwie istniejącej zabudowy nie doprowadzi do rozproszenia zabudowy i zachowa ład przestrzenny.

Realizacja ustaleń projektu Zmiany Planu spowoduje przekształcenie obecnego krajobrazu rolniczego w krajobraz zurbanizowany. Określenie w projekcie Zmiany Planu zasad urządzania terenów i standardów kształtowania zabudowy oraz ich realizacja, a także wyznaczenie terenów zieleni izolacyjnej IZN z przeznaczeniem pod korytarz ekologiczny istniejącego potoku wprowadzają ład przestrzenny oraz powodują podniesienie walorów krajobrazowych.

8. Opis przewidywanego oddziaływania projektu Zmiany Planu na klimat oraz wskazanie działań, które będą sprzyjały adaptacji do zmian klimatu

Oddziaływanie na klimat zaliczane jest do oddziaływań skumulowanych. W wyniku realizacji ustaleń projektu Zmiany Planu, zmiany klimatu nie będą znaczne i odczuwalne dla ludzi.

Do działań łagodzących zmiany klimatu należy zaliczyć:

- określenie sposobu ogrzewania budynków jednorodzinnych (ogrzewanie na bazie rozwiązań indywidualnych, preferuje się nośniki energii nie zanieczyszczające środowiska,
- określenie udziału terenów biologicznie czynnych na poziomie min. 20% powierzchni działki,
- wyznaczenie terenów zieleni izolacyjnej 1ZN.

Adaptacja do zmian klimatu:

- zapewnienie zapotrzebowania na wodę,
- rozwiązanie problemów gospodarki ściekowej,
- wyznaczenie terenów zabudowy mieszkaniowej poza terenami zagrożonymi zalewaniem wodami powodziowymi,
- zapewnienie dojazdu do terenów zabudowy mieszkaniowej jednorodzinnej, a tym samym zapewnienie dojazdu służb ratowniczych,
- wyznaczenie terenów zabudowy mieszkaniowej w bezpośrednim sąsiedztwie terenów zabudowanych,
- zamieszczenie następującego zapisu dotyczącego terenów drogi wewnętrznej 1KDW „zakazuje się odprowadzania wód opadowych bez wstępnego ich podczyszczenia”.

9. Analiza czy i w jaki sposób planowane wskazanie danego rodzaju zagospodarowania, wpłynie/nie wpłynie na dotrzymanie norm akustycznych na terenie objętym projektem Zmiany Planu i w jego sąsiedztwie oraz ocena wpływu terenów sąsiadujących na klimat akustyczny terenu objętego projektem Zmiany Planu i dotrzymanie norm akustycznych

Jakość klimatu akustycznego zależy od funkcji i przeznaczenia terenu zgodnie z Rozporządzeniem Ministra Środowiska w sprawie dopuszczalnych poziomów hałasu w środowisku z dnia 14 czerwca 2007 roku (Dz. U. z 2014 r., poz. 112). Zgodnie z ww. rozporządzeniem w Tabeli 5 przedstawiono dopuszczalne poziomy Hałasu w środowisku powodowanego przez poszczególne grupy źródeł hałasu z wyłączeniem hałasu powodowanego przez starty, lądowania i przeloty statków powietrznych oraz linie elektroenergetyczne.

Ustalenia projektu Zmiany Planu wprowadzają, na bardzo niewielkim obszarze, tereny zabudowy mieszkaniowej jednorodzinnej 1MN o pow. 0,32 ha, tereny komunikacji – fragment drogi wewnętrznej 1KDW o pow. 0,11 ha, zieleni izolacyjną – korytarz ekologiczny istniejącego potoku 1ZN o pow. 0,01 ha. Tereny objęte projektem Zmiany Planu znajdują się w bezpośrednim sąsiedztwie terenów już zabudowanych obiektami zabudowy mieszkaniowej jednorodzinnej.

Zgodnie z obowiązującymi przepisami wymagane jest zachowanie standardów akustycznych, określonych dla terenów chronionych pod względem akustycznym tj. terenów stałego pobytu ludzi. Normy akustyczne, w zależności od przeznaczenia terenu, określa ww. rozporządzenie.

Przewiduje się, iż projektowane w projekcie Zmiany Planu zagospodarowanie nie będzie generować hałasu skutkującego istotnym pogorszeniem klimatu akustycznego i niedotrzymywaniem norm akustycznych. Przedmiotowy teren położony jest w sąsiedztwie zabudowy mieszkaniowej jednorodzinnej, gdzie z dużym prawdopodobieństwem można stwierdzić, iż normy akustyczne są dotrzymywane (brak aktualnych danych o stanie akustycznym, ale teren znajduje się daleko od dróg o dużym natężeniu ruchu oraz daleko od terenów przemysłowych generujących hałas).

Zagospodarowanie terenu w postaci zabudowy mieszkaniowej jednorodzinnej nie spowoduje zwiększenia natężenia ruchu, będzie to przede wszystkim ruch samochodów osobowych, związany z dojazdem do miejsca zamieszkania (zgodnie z projektem Zmiany Planu może tu powstać maksymalnie 3 obiekty - jeżeli działki będą dzielone to min. pow. działki ma wynosić 0,09 ha).

W ustaleniach projektu Zmiany Planu wyznaczono nieprzekraczalną linię zabudowy dla nowych budynków usytuowanych w pierwszej linii zabudowy tj.: 8,0 m od linii rozgraniczającej drogę wewnętrzną - zgodnie z rysunkiem planu. Ustalenia te mają pozytywny wpływ na dotrzymanie norm akustycznych na terenach objętych projektem Zmiany Planu jak i na dotrzymanie norm akustycznych na terenach z nimi sąsiadujących.

Ponadto ograniczenie emisji hałasu komunikacyjnego może odbywać się poprzez:

- realizację dróg o nawierzchniach pochłaniających hałas,
- nasadzeniem roślinności wzdłuż ogrodzeń (żywopłoty).

Tabela 5. Dopuszczalne poziomy hałasu w środowisku powodowanego przez poszczególne grupy źródeł hałasu z wyłączeniem hałasu powodowanego przez starty, lądowania i przeloty statków powietrznych oraz linie elektroenergetyczne

Lp.	Rodzaj terenu	Dopuszczalny długookresowy średni poziom dźwięku A w dB			
		Drogi lub linie kolejowe ¹⁾		Pozostałe obiekty i działalność będąca źródłem hałasu	
		L_{DWN} przedział czasu odniesienia równy wszystkim dobowo w roku	L_N przedział czasu odniesienia równy wszystkim porom nocy	L_{DWN} przedział czasu odniesienia równy wszystkim dobowo w roku	L_N przedział czasu odniesienia równy wszystkim porom nocy
1	a) Strefa ochronna „A” uzdrowiska b) Tereny szpitali poza miastem	50	45	45	40
2	a) Tereny zabudowy mieszkaniowej jednorodzinnej b) Tereny zabudowy związanej ze stałym lub czasowym pobytem dzieci i młodzieży c) Tereny domów opieki społecznej d) Tereny szpitali w miastach	64	59	50	40
3	a) Tereny zabudowy mieszkaniowej wielorodzinnej i zamieszkania zbiorowego b) Tereny zabudowy zagrodowej c) Tereny rekreacyjno-wypoczynkowe d) Tereny mieszkaniowo-usługowe	68	59	55	45
4	Tereny w strefie śródmiejskiej miast powyżej 100 tys. mieszkańców ²⁾	70	65	55	45

Biorąc pod uwagę obecne zainwestowanie, projektowane zagospodarowanie terenów oraz ustalenia projektu Zmiany Planu należy stwierdzić, że normy akustyczne będą zachowane pod warunkiem konsekwentnej realizacji ustaleń projektu Zmiany Planu.

Proponuje się także, aby na działkach przeznaczonych pod zabudowę od strony drogi wewnętrznej została nasadzona zieleń, co dodatkowo zabezpieczy mieszkańców przed ewentualnym oddziaływaniem hałasu komunikacyjnego i zanieczyszczeń motoryzacyjnych.

Obecnie nie jest znany zasięg ani poziom hałasu komunikacyjnego, ale jeżeli w przyszłości będą prowadzone badania hałasu komunikacyjnego i zostaną stwierdzone przekroczenia dopuszczalnych norm, to należy podjąć działania ograniczające emisję hałasu do środowiska.

10. Cele ochrony środowiska ustanowione na szczeblu międzynarodowym, wspólnotowym i krajowym istotnych z punktu widzenia projektu Zmiany Planu oraz sposoby, w jakich te cele i inne problemy ochrony środowiska zostały uwzględnione podczas opracowywania projektu Zmiany Planu

Cele ochrony środowiska ustanowione na szczeblu międzynarodowym:

- Konwencja o różnorodności biologicznej, ratyfikowana w 1996 roku;
- Konwencja o ochronie dzikiej europejskiej fauny i flory oraz jej siedlisk (Konwencja Berneńska), ratyfikowana w 1995 roku.

Cele ochrony środowiska ustanowione na szczeblu wspólnotowym:

- Dyrektywa Rady 79/409/EWG z dnia 2 kwietnia 1979 roku w sprawie ochrony dzikiego ptactwa,
- Dyrektywa Rady 92/43/EWG z dnia 21 maja 1992 roku w sprawie ochrony siedlisk przyrodniczych oraz dzikiej fauny i flory.

Cele ochrony środowiska ustanowione na szczeblu krajowym:

- Konstytucja Rzeczypospolitej Polskiej przyjęta w 1997 roku zapewnia ochronę środowiska człowieka kierując się zasadą zrównoważonego rozwoju,
- Polska 2025 Długookresowa Strategia Trwałego i Zrównoważonego Rozwoju;

- Strategiczny Plan Adaptacji dla sektorów i obszarów wrażliwych na zmiany klimatu do roku 2020 z perspektywą do roku 2030,
- Program ochrony i zrównoważonego użytkowania różnorodności biologicznej wraz z Planem działań na lata 2015-2020.

Dokumenty regionalne:

- Strategia Rozwoju Województwa – Podkarpackie 2020,
- Plan Zagospodarowania Przestrzennego Województwa Podkarpackiego – Podkarpackie 2030.

Cele ochrony środowiska znalazły swoje odzwierciedlenie w projekcie Zmiany Planu, przy czym zostały dostosowane do jego skali oraz specyfiki.

Głównym celem projektu Zmiany Planu jest wyznaczenie nowych terenów pod zabudowę mieszkaniową jednorodzinną, drogi wewnętrznej oraz zieleni izolacyjnej, co wprowadzi ład przestrzenny na terenach objętych opracowaniem. Wprowadzone zostaną również wysokie standardy zagospodarowania oraz zostaną zaspokojone potrzeby miejscowej ludności.

Sposoby uwzględnienia celów ochrony środowiska w projekcie Zmiany Planu zostały przedstawione w **Tabeli 6**.

Tabela 6. Sposoby uwzględnienia celów ochrony środowiska podczas opracowywania projektu Zmiany Planu

Lp.	Cele ochrony środowiska	Ustalenia przyjęte w obowiązującym Planie obowiązujące w obrębie całej miejscowości Grabaniana
1.	Ochrona wód i efektywne wykorzystanie zasobów wodnych	<ul style="list-style-type: none"> – W zakresie zaopatrzenia w wodę: zaopatrzenie w wodę powinno odbywać się z własnego ujęcia (studni kopanych lub wierconych) lub docelowo z wodociągu zbiorczego. – W zakresie odprowadzania ścieków sanitarnych: ustalono, że dopuszcza się oczyszczanie i czasowe gromadzenie ścieków na obszarze własnej działki, docelowo odprowadzenie do kanalizacji zbiorczej, zakończonej oczyszczalnią ścieków. – W zakresie odprowadzania wód opadowych: na obszarze własnej działki, docelowo poprzez sieć kanalizacji deszczowej z odprowadzeniem do zbiorczej sieci. – Wprowadzono zakaz odprowadzania wód opadowych z terenów IKDW bez wstępnego ich podczyszczenia. – Ustalono, że prowadzenie gospodarki odpadami komunalnymi należy prowadzić w oparciu o zasady obowiązujące na terenie gminy Nowy Żmigród, gospodarkę odpadami powstającymi w wyniku prowadzonej działalności gospodarczej i usługowej należy prowadzić w oparciu o przepisy szczególne w tym zakresie.
2.	Gospodarka odpadami	<ul style="list-style-type: none"> – Ustalono, że prowadzenie gospodarki odpadami komunalnymi należy prowadzić w oparciu o zasady obowiązujące na terenie gminy Nowy Żmigród, gospodarkę odpadami powstającymi w wyniku prowadzonej działalności gospodarczej i usługowej należy prowadzić w oparciu o przepisy szczególne w tym zakresie.
3.	Ochrona powietrza i klimatu	<ul style="list-style-type: none"> – Zaopatrzenie w ciepło odbywać się będzie na bazie rozwiązań indywidualnych, preferuje się nośniki energii nie zanieczyszczające środowiska. – Wyznaczono tereny zieleni izolacyjnej IZN – korytarz ekologiczny istniejącego potoku. – Wzdłuż wszystkich cieków po obydwu ich stronach wprowadzony został zakaz zabudowy w odległości min. 15,0 m licząc od górnej krawędzi skarpy brzegowej tych cieków.
4.	Ochrona przed hałasem	<ul style="list-style-type: none"> – Wyznaczono nieprzekraczalną linię zabudowy dla nowych budynków usytuowanych w pierwszej linii zabudowy - od linii rozgraniczającej drogę wewnętrzną – 8,0 m.
5.	Ochrona powierzchni ziemi	<ul style="list-style-type: none"> – Dla terenów zabudowy mieszkaniowej jednorodzinnej wprowadzono zapisy zobowiązujące pozostawienie tzw. powierzchni biologicznie czynnej (nie mniej niż 20% powierzchni działki).
6.	Ochrona przed promieniowaniem elektromagnetycznym	<ul style="list-style-type: none"> – Ochrona przed promieniowaniem elektromagnetycznym związanym z obiektami elektroenergetycznymi i telekomunikacyjnymi – zgodnie z przepisami odrębnymi.
7.	Ochrona zasobów kopalin	<ul style="list-style-type: none"> – Na terenie objętym projektem Zmiany Planu nie stwierdzono występowania złóż surowców mineralnych.

8.	Różnorodność biologiczna i krajobraz	<ul style="list-style-type: none"> – Wyznaczono tereny zieleni izolacyjnej 1ZN – korytarz ekologiczny istniejącego potoku. – Wprowadzono zakaz wykonywania wszelkich działań niszczących i degradujących teren zieleni izolacyjnej. – Wprowadzono zakaz lokalizowania na terenie zieleni izolacyjnej obiektów tymczasowych i budynków za wyjątkiem sieci infrastruktury technicznej. – Dla terenów zabudowy mieszkaniowej jednorodzinnej wprowadzono zapisy zobowiązujące pozostawienie tzw. powierzchni biologicznie czynnej (nie mniej niż 20% powierzchni działki). – Określono zasady zagospodarowania terenów przeznaczonych pod zabudowę mieszkaniową jednorodziną. – Wzdłuż wszystkich cieków po obydwu ich stronach wprowadzony został zakaz zabudowy w odległości min. 15,0 m licząc od górnej krawędzi skarpy brzegowej tych cieków.
9.	Ochrona zasobów kulturowych	<ul style="list-style-type: none"> – W obrębie terenów objętych projektem Zmiany Planu nie ma obiektów zabytkowych.

11. Analiza i ocena przewidywanych znaczących oddziaływań na cele i przedmiot ochrony obszarów Natura 2000 oraz ich integralność, a także na środowisko, a w szczególności na: różnorodność biologiczną, ludzi, zwierzęta, rośliny, wodę, powietrze, powierzchnię ziemi, krajobraz, klimat, zasoby naturalne, zabytki, dobra materialne

Analizę i ocenę przewidywanych oddziaływań na środowisko projektowanych ustaleń projektu Zmiany Planu przeprowadzono identyfikując prawdopodobne skutki środowiskowe w zależności od:

- rodzaju oddziaływania (bezpośrednie, pośrednie, wtórne, skumulowane);
- trwałości ich występowania (krótkoterminowe, średnioterminowe, długoterminowe, stałe, chwilowe);
- zasięgu oddziaływania (lokalne - miejscowe, ponadlokalne).

Punktem odniesienia był istniejący stan środowiska.

Analizowano, w jaki sposób realizacja projektowanego zagospodarowania terenów objętych projektem Zmiany Planu wpłynie na bioróżnorodność, ludzi, zwierzęta, rośliny, chronione siedliska przyrodnicze, gatunki chronione, wody, powietrze, klimat, powierzchnię ziemi, zasoby naturalne, zabytki, dziedzictwo kulturowe, dobra materialne.

W ocenie oddziaływania na środowisko, skutki środowiskowe określono, jako:

- **oddziaływanie pozytywne** – powodujące korzystne zmiany w środowisku, najczęściej wtórne, pojawiające się w dłuższym horyzoncie czasowym, prowadzące do poprawy wybranych elementów środowiska w wymiarze ponadlokalnym,
- **oddziaływanie neutralne** – brak wpływu tj. oddziaływanie niepowodujące odczuwalnych (mierzalnych) skutków w środowisku,
- **oddziaływanie negatywne** – oddziaływanie zauważalne, powodujące odczuwalne skutki środowiskowe, lecz niepowodujące przekroczeń standardów, istotnych zmian ilościowych i jakościowych, możliwe do ograniczenia,
- **oddziaływanie znacząco negatywne** – oddziaływanie powodujące zasadniczą zmianę określonych parametrów jakości środowiska, zagrożenia dla liczebności i bioróżnorodności gatunków, bariery dla migracji, zagrożenia dla obszarów przyrodniczo cennych.

Poniżej przedstawiono opisową analizę i ocenę przewidywanego oddziaływania na poszczególne elementy środowiska, mogącego być rezultatem realizacji projektu Zmiany Planu. Podczas analiz i ocen uwzględniono działania prowadzące do minimalizacji potencjalnych negatywnych oddziaływań.

Powierzchnia ziemi, gleby

Realizacja nowego zainwestowania w postaci zabudowy mieszkaniowej jednorodzinnej (1MN) oraz fragmentu drogi wewnętrznej (1KDW) spowoduje bezpośrednie, trwałe zajęcie gruntów rolnych, wykorzystywanych rolniczo. Realizacja nowego zainwestowania spowoduje stosunkowo niewielkie uszczuplenie rolniczej przestrzeni produkcyjnej w miejscowości Grabanina – całkowita powierzchnia przeznaczona pod zabudowę mieszkaniową jednorodziną i drogę wynosi 0,43 ha. Należy zaznaczyć, że część terenów rolnych może zostać zachowana dla produkcji

rolnej w postaci ewentualnych ogrodów przydomowych. Realizacja zabudowy mieszkaniowej jednorodzinnej oraz drogi wewnętrznej spowoduje częściowe zniszczenie wierzchniej warstwy glebowej w miejscu lokalizacji obiektów i drogi oraz innych powierzchni utwardzonych koniecznych w obrębie zabudowy mieszkaniowej i zastąpienie jej gruntem antropogenicznym. W przypadku prowadzenia prac ziemnych wskazane jest selektywne zdejmowanie wierzchniej warstwy gleby i jej wykorzystanie dla kształtowania terenów wokół budynków mieszkaniowych.

Realizacja liniowych przedsięwzięć infrastrukturalnych, niezbędnych dla wyposażenia projektowanej zabudowy mieszkaniowej jednorodzinnej (m.in. sieci wodociągowej, kanalizacyjnej) spowoduje konieczność przemieszania mas gruntu. Praktycznie cały wykopany grunt zostanie wykorzystany na miejscu do zniwelowania wykopów.

Realizacja ustaleń projektu Zmiany Planu w zakresie nowego zainwestowania nie spowoduje deformacji powierzchni terenu. Przewiduje się: oddziaływania bezpośrednie, krótkoterminowe (na etapie budowy), długoterminowe, średnioterminowe, trwałe, lokalne, negatywne (rozumiane jako zauważalne, niepowodujące znaczących zmian ilościowych i jakościowych), brak oddziaływań znacząco negatywnych.

Wody powierzchniowe i podziemne

Realizacja ustaleń projektu Zmiany Planu w zakresie nowego zainwestowania wiązać się będzie z powstaniem pewnej ilości ścieków sanitarnych. Potencjalne zagrożenie dla wód zostanie wyeliminowane w wyniku konsekwentnej realizacji rozwiązań przyjętych w obowiązującym Planie, a dotyczących gospodarki ściekowej (ścieki będą docelowo odprowadzane do kanalizacji sanitarnej, zakończonej oczyszczalnią ścieków). Istotny jest również zapis ustaleń obowiązującego Planu obligujący do docelowego odprowadzania wód opadowych poprzez sieć kanalizacji deszczowej z odprowadzeniem do zbiorczej sieci. Ponadto w ustaleniach projektu Zmiany Planu znajduje się zapis dotyczący terenów IKDW i mówiący o tym, że w linach rozgraniczających drogi zakazuje się m.in. odprowadzania wód opadowych bez wstępnego ich podczyszczenia.

Ocenia się również, iż ustalenia obowiązującego Planu dotyczące zasad obsługi w zakresie unieszkodliwiania ścieków uwzględniają cele środowiskowe, określone w *Planie gospodarowania wodami na obszarze dorzecza Wisły* i zapewniają warunki realizacji projektowanego zainwestowania w postaci zabudowy mieszkaniowej jednorodzinnej i drogi wewnętrznej, których funkcjonowanie nie spowoduje pogorszenia stanu wód i nie będzie kolidować z procesem osiągnięcia celów środowiskowych.

Przewiduje się: oddziaływania bezpośrednie (wytwarzanie ścieków), długoterminowe, negatywne (rozumiane jako zauważalne, niepowodujące istotnych zmian ilościowych i jakościowych), krótkotrwałe ograniczone do czasu trwania robót, pozytywne (odprowadzanie ścieków sanitarnych do kanalizacji zakończonej oczyszczaniem ścieków), brak oddziaływań znacząco negatywnych.

Powietrze atmosferyczne, klimat

W zakresie wpływu na jakość powietrza atmosferycznego, realizacja ustaleń projektu Zmiany Planu spowoduje zlokalizowanie maksymalnie 3 źródeł emisji zanieczyszczeń w postaci indywidualnych systemów grzewczych w zabudowie mieszkaniowej jednorodzinnej oraz ruchu komunikacyjnego (spaliny) związanego z dojazdem do zabudowy mieszkaniowej jednorodzinnej. Celem ograniczenia negatywnego wpływu na lokalne warunki aerosanitarne istotne jest przestrzeganie przyjętych w obowiązującym Planie zasad w zakresie zaopatrzenia w ciepło tj. zaopatrzenie w ciepło odbywać się będzie na bazie rozwiązań indywidualnych, preferuje się nośniki energii nie zanieczyszczające środowiska.

Realizacja ustaleń projektu Zmiany Planu w zakresie lokalnego układu komunikacyjnego – konieczna droga wewnętrzna nie będzie powodować istotnego zwiększenia emisji zanieczyszczeń komunikacyjnych – na etapie funkcjonowania będzie to ruch samochodów osobowych prowadzących do zabudowy mieszkaniowej ewentualnie przejazdu ciągników i innych maszyn rolniczych do pól. Na etapie realizacji zabudowy mieszkaniowej i drogi należy się spodziewać zwiększonego ruchu samochodów dostarczających materiały budowlane, ale będą to oddziaływania krótkotrwałe, ograniczone do czasu prowadzenia robót budowlanych

W odniesieniu do powietrza atmosferycznego przewiduje się: oddziaływania bezpośrednie (emisja zanieczyszczeń z ogrzewnictwa, głównie w sezonie grzewczym i emisja zanieczyszczeń komunikacyjnych, zwiększona na etapie budowy obiektów zabudowy

mieszkaniowej i drogi wewnętrznej), długoterminowe, stałe, okresowe (przejazdy samochodów), lokalne, negatywne (małoznaczące, rozumiane, jako zauważalne, niepowodujące na terenie objętym projektem Zmiany Planu jak i w jego otoczeniu przekroczeń standardów jakości powietrza, określonych w obowiązujących przepisach), brak oddziaływań znacząco negatywnych. W odniesieniu do klimatu wystąpią oddziaływania neutralne tj. oddziaływania niepowodujące odczuwalnych (mierzalnych) skutków w środowisku.

Środowisko biotyczne (flora, fauna), bioróżnorodność

Na terenach objętych projektowanym zainwestowaniem, dotychczas wolnych od zabudowy, zostanie wprowadzona nowa zabudowa mieszkaniowa jednorodzinna (maksymalnie trzy obiekty) oraz zostanie zrealizowany fragment drogi wewnętrznej. Spowoduje to bezpośrednie, lokalne oddziaływanie na przyrodę ożywioną wyrażające się zmniejszeniem powierzchni biologicznie czynnej. Wyznaczenie terenów zieleni izolacyjnej IZN z przeznaczeniem pod korytarz ekologiczny istniejącego potoku będzie pozytywnie oddziaływać na różnorodność biologiczną. Realizacja ustaleń projektu Zmiany Planu nie spowoduje ograniczenia drożności korytarza ekologicznego. Należy podkreślić, że standardy urbanistyczne zawarte w projekcie Zmiany Planu dotyczące ustaleń szczegółowych, w tym zachowania powierzchni biologicznie czynnej w obrębie zabudowy mieszkaniowej jednorodzinnej (min. 20 %) pozwolą na zachowanie większego udziału powierzchni niezainwestowanej.

Tereny przewidziane do nowego zainwestowania są wykorzystywane rolniczo, charakteryzują się ubogimi zbiorowiskami roślinnymi powstałymi na gruntach rolnych klasy RIVb. Tereny te są nawożone, podsiewane i systematycznie koszone. Wzdłuż istniejącej drogi gruntowej występują zbiorowiska ruderalne. W wyniku zabudowania terenów zgodnie z ustaleniami projektu Zmiany Planu istniejąca szata roślinna reprezentowana przez gatunki niechronione i pospolite w części ulegnie zniszczeniu (pow. terenów przeznaczonych pod zainwestowanie wynosi 0,43 ha). Nie będzie to stanowić strat dla bioróżnorodności ze względu na jej niską wartość florystyczną. Na przedmiotowych terenach, brak jest cennych zbiorowisk roślinnych, chronionych siedlisk przyrodniczych, udokumentowanych stanowisk chronionych gatunków flory.

W odniesieniu do środowiska biotycznego przewiduje się: oddziaływania bezpośrednie (uszczerplenie powierzchni biologicznie czynnej, małoznaczące pogorszenie warunków bytowania pospolitych gatunków fauny, głównie bezkręgowców i drobnych gryzoni wraz ograniczenie ich przestrzeni życiowej), długoterminowe, trwale, negatywne (małoznaczące, rozumiane, jako zauważalne), miejscowe, lokalne, brak oddziaływań znacząco negatywnych.

Krajobraz

W wyniku realizacji nowego zainwestowania nastąpi przekształcenie obecnego krajobrazu rolniczego. Obecnie jest to obszar niezabudowany i położony w bezpośrednim sąsiedztwie terenów zabudowanych oraz drogi dojazdowej do pól, nie posiada cech składających się na szczególną atrakcyjność krajobrazową. W wyniku realizacji ustaleń projektu Zmiany Planu powstaną maksymalnie trzy obiekty zabudowy mieszkaniowej jednorodzinnej oraz utwardzony fragment drogi wewnętrznej.

Projekt Zmiany Planu ustala zasady obsługi komunikacyjnej, urządzania terenu i standardów kształtowania zabudowy oraz proporcji zagospodarowania poszczególnych działek. Lokalizacja terenu objętego projektem Zmiany Planu w bezpośrednim sąsiedztwie terenów zabudowanych nie powoduje rozproszenia zabudowy, wprowadza ład przestrzenny, a wyznaczenie terenów zieleni izolacyjnej podnosi walory krajobrazowe.

Oddziaływania realizacji projektu Zmiany Planu w odniesieniu do krajobrazu będą miały charakter bezpośredni, długoterminowy, trwały, a przy wypełnieniu warunków dotyczących ładu przestrzennego, form architektonicznych nie spowodują skutków znacząco negatywnych.

Dziedzictwo kulturowe, zabytki

W związku z lokalizacją projektowanego zagospodarowania (zabudowa mieszkaniowa jednorodzinna) w sąsiedztwie współczesnej zabudowy mieszkaniowej nie wystąpią kolizje przestrzenne z obiektami zabytkowymi i strefami konserwatorskimi.

Na terenach projektowanego zainwestowania nie występują zewidencjonowane stanowiska archeologiczne ani obiekty zabytkowe.

Ludzie, ochrona klimatu akustycznego i ochrona przed promieniowaniem elektromagnetycznym, dobra materialne

Ze względu na charakter projektowanego przeznaczenia (zabudowa mieszkaniowa jednorodzinna oraz konieczna droga wewnętrzna), niewprowadzającego istotnych zanieczyszczeń do środowiska i oddziaływań znacząco negatywnych, realizacja ustaleń projektu Zmiany Planu nie spowoduje zagrożenia dla zdrowia i życia ludzi.

Oddziaływanie (potencjalna uciążliwość związana z emisją hałasu komunikacyjnego) zostało uwzględnione w projekcie Zmiany Planu poprzez zapisy wprowadzające nieprzekraczalną linię zabudowy (8,0 m od linii rozgraniczającej drogę wewnętrzną). Ponadto w obowiązującym Planie został wprowadzony zakaz lokalizacji przedsięwzięć mogących znacząco oddziaływać na środowisko, wymagających sporządzenia raportu o oddziaływaniu na środowisko i przedsięwzięć, dla których obowiązek sporządzenia raportu o oddziaływaniu na środowisko może być wymagany, w rozumieniu obowiązujących przepisów prawnych, za wyjątkiem dróg oraz urządzeń i sieci infrastruktury technicznej.

Efektem realizacji budowy sieci kanalizacyjnej dla projektowanego zainwestowania będzie ogólny wzrost bezpieczeństwa sanitarnego jak i ekologicznego oraz poprawa jakości życia mieszkańców i polepszenie warunków sanitarnych.

Udostępnienie nowych terenów pod budownictwo mieszkaniowe jednorodzinne, w konsekwencji przyczyni się do poprawy komfortu życia i zamieszkania lokalnej społeczności.

Na terenach projektowanego zainwestowania zostaną zachowane wymogi określone w Rozporządzeniu Ministra Środowiska z dnia 30 października 2003 r. (Dz. U. Nr 192, poz. 1883) w sprawie dopuszczalnych poziomów pól elektromagnetycznych w środowisku oraz sposobów sprawdzania dotrzymania tych poziomów jest wymagane zachowanie obszaru wolnego od zabudowy (przeznaczonego na stały pobyt ludzi) w zasięgu określonym przepisami branżowymi. W projekcie Zmiany Planu bezpieczne odległości zabudowy mieszkaniowej od linii elektroenergetycznych zostały zachowane.

Ponadto tereny zabudowy mieszkaniowej zostały wyznaczone poza obszarami zagrożonymi powodzią w bezpośrednim sąsiedztwie terenów już zabudowanych.

Przewiduje się, iż realizacja ustaleń projektu Zmiany Planu nie spowoduje zagrożenia dla zdrowia i życia ludzi oraz zagrożeń dla dóbr materialnych, oddziaływania na ludzi będą miały charakter neutralny oraz pośredni pozytywny. Brak oddziaływań znacząco negatywnych.

Zasoby naturalne (surowce)

Nie przewiduje się oddziaływań w związku z brakiem udokumentowanych zasobów kopalin na terenie objętym projektem Zmiany Planu.

12. Rozwiązania mające na celu zapobieganie, ograniczanie lub kompensację przyrodniczą negatywnych oddziaływań na środowisko, mogących być rezultatem realizacji projektu Zmiany Planu, w szczególności na cele i przedmiot ochrony obszarów Natura 2000 oraz ich integralność

W wyniku przeprowadzonej analizy nie przewiduje się znaczących negatywnych oddziaływań na poszczególne elementy środowiska oraz cele, przedmioty ochrony i integralność obszarów Natura 2000. Zatem nie jest konieczne przedstawianie rozwiązań mających na celu zapobieganie i ograniczanie istotnego negatywnego wpływu na środowisko. Niemniej jednak, z uwagi na zasadę przezorności, wskazane jest przedstawienie rozwiązań zapobiegających potencjalnym negatywnym oddziaływaniom.

Na etapie realizacji projektu Zmiany Planu potencjalne negatywne oddziaływania zostaną ograniczone bądź wyeliminowane w wyniku spełnienia ustalonych w miejscowym planie zagospodarowania przestrzennego wymagań i rozwiązań będących jednocześnie rozwiązaniami ograniczającymi potencjalny negatywny wpływ, a dotyczących:

- budowy i skutecznego wykorzystania uzbrojenia technicznego terenu ze szczególnym uwzględnieniem gospodarki ściekowej oraz gospodarki odpadami;
- stosowania w indywidualnych systemach grzewczych nośników energii nie zanieczyszczających środowiska,

- zachowania ustalonej w projekcie Zmiany Planu powierzchni biologicznie czynnej (min. 20 % powierzchni działki);
- przestrzegania ustalonych prawem poziomów hałasu;
- przestrzegania zakazu zabudowy w odległości min. 15,0 m od cieku (licząc odległość od górnej krawędzi skarpy brzegowej cieku),
- wstępnego podczyszczania wód opadowych z terenów komunikacji (drogi wewnętrznej KDW),
- wyznaczenia terenów zieleni izolacyjnej,
- przestrzegania wszystkich ustaleń projektu Zmiany Planu.

W związku z przewidywanym brakiem istotnych negatywnych oddziaływań na środowisko, w tym na obszary Natura 2000, oraz brakiem niebezpieczeństwa nieodwracalnego zniszczenia bioróżnorodności (zajmowania szczególnie cennych chronionych siedlisk przyrodniczych i siedlisk chronionych gatunków priorytetowych) nie zachodzi potrzeba przeprowadzenia działań kompensacyjnych.

13. Rozwiązania alternatywne do rozwiązań zawartych w projekcie Zmiany Planu

Projekt Zmiany Planu został opracowany w celu uwzględnienia potrzeb wynikających z rozwoju cywilizacyjnego oraz obecnych potrzeb miejscowej ludności i dotyczy wyznaczenia terenów nowej zabudowy mieszkaniowej jednorodzinnej, drogi wewnętrznej oraz zieleni izolacyjnej pełniącej rolę korytarza ekologicznego istniejącego potoku. Tereny projektowanej zabudowy znajdują się w sąsiedztwie terenów już zainwestowanych – zabudowa mieszkaniowa jednorodzinna.

W przypadku, kiedy:

- uchwała o przystąpieniu do opracowania planu miejscowego określa sposoby zagospodarowania terenów,
- wyznaczone tereny pod zabudowę mieszkaniową jednorodziną znajdują się w bezpośrednim sąsiedztwie terenów już zainwestowanych, a zabudowanie nowych terenów nie spowoduje rozproszenia zabudowy, lecz wprowadzi ład przestrzenny,
- stwierdzono brak znaczących oddziaływań na środowisko, przedstawianie rozwiązań alternatywnych jest bezcelowe.

Biorąc powyższe pod uwagę nie wprowadza się rozwiązań alternatywnych do tych, które są zawarte w projekcie Zmiany Planu. Rozwiązaniem alternatywnym jest możliwość realizacji Planu obowiązującego (w przypadku nieuchwalenia projektu Zmiany Planu).

14. Wskazanie napotkanych trudności wynikających z niedostatków techniki lub luk we współczesnej wiedzy

Napotkane trudności oraz luki we współczesnej wiedzy to przede wszystkim:

- Brak danych badawczych prowadzonych na poziomie planowania przestrzennego dających podstawę do precyzowania jednoznacznych ocen.

15. Propozycje dotyczące przewidywanych metod analizy skutków realizacji postanowień projektu Zmiany Planu oraz częstotliwości jej przeprowadzania

Zgodnie z art. 32 ustawy z dnia 27 marca 2003 roku o planowaniu i zagospodarowaniu przestrzennym wójt, burmistrz albo prezydent miasta dokonuje analizy zmian w zagospodarowaniu przestrzennym gminy, ocenia postępy w opracowywaniu planów miejscowych i opracowuje wieloletnie programy ich sporządzania w nawiązaniu do ustaleń studium. Ocena aktualności planów zagospodarowania przestrzennego odbywa się co najmniej raz w czasie kadencji. Rada gminy podejmuje uchwałę w sprawie aktualności planów, a w przypadku uznania ich za nieaktualne w całości lub w części, rada gminy podejmuje uchwałę o zmianie planu miejscowego.

Projekt Planu nie przewiduje prowadzenia innego monitoringu niż ten określony w ustawie o planowaniu i zagospodarowaniu przestrzennym.

Prowadzony jest monitoring jakości wód, powietrza w ramach Państwowego Monitoringu środowiska. Uzyskane dane pozwolą na zaobserwowanie skali zmian jakości badanych elementów środowiska.

16. Informacja o możliwym transgranicznym oddziaływaniu na środowisko

Biorąc pod uwagę analizy przeprowadzone w Prognozie należy stwierdzić, że realizacja ustaleń projektu Zmiany Planu nie spowoduje transgranicznego oddziaływania na środowisko.

17. Wnioski

- Ocena potencjalnych oddziaływań ma charakter hipotetyczny ze względu na charakter opracowania dokumentu, jakim jest prognoza – prognoza oddziaływania na środowisko nie jest raportem o oddziaływaniu na środowisko.
- Prognoza nie jest dokumentem rozstrzygającym o słuszności realizacji zamierzeń inwestycyjnych, a jedynie **przedstawia prawdopodobne skutki**, jakie realizacja zmian przyjętych w projekcie Zmiany Planu może mieć na poszczególne elementy środowiska.
- Biorąc pod uwagę przeprowadzone w prognozie analizy i oceny nie przewiduje się znaczącego oddziaływania na obszary Natura 2000.
- Z związku z przeprowadzonymi analizami stwierdza się, że realizacja ustaleń projektu Zmiany Planu nie będzie powodować znaczących negatywnych zmian w środowisku przyrodniczym i projektowane zagospodarowanie nie kwalifikuje się do działań wymienionych w art. 33, ust.1 ustawy z dnia 16 kwietnia 2004 r. o ochronie przyrody.
- Nie przewiduje się znaczących oddziaływań na środowisko, w tym na drożność korytarzy ekologicznych.
- Nie przewiduje się, aby ustalenia projektu Zmiany Planu miały negatywny wpływ na osiągnięcie celów środowiskowych określonych dla jednolitych części wód powierzchniowych i podziemnych.
- Na podstawie przeprowadzonych analiz nie przywiduje się oddziaływań transgranicznych.
- Proponuje się, aby została wykonana dokumentacja geologiczno-inżynierska przed przystąpieniem do realizacji przedsięwzięcia (na etapie pozwolenia na budowę), ponieważ takie badania wykażą czy dany teren jest przydatny pod realizację takiego przedsięwzięcia, ewentualnie zostaną wskazane konieczne zabezpieczenia.

18. Wykorzystane materiały

- Projekt Zmiany Miejscowego Planu Zagospodarowania Przestrzennego Miejscowości Grabaniana,
- Miejscowy Plan Zagospodarowania Przestrzennego Miejscowości Grabaniana,
- Studium Uwarunkowań i Kierunków Zagospodarowania Przestrzennego Gminy Nowy Żmigród uchwalonym Uchwałą Nr XXXI/264/01 Rady Gminy w Nowym Żmigrodzie z dnia 30 października 2001 r., ze zm.,
- Opracowanie ekofizjograficzne podstawowe dla miejscowości Brzezowa, Desznica, Gorzyce, Grabina, Hałbów, Jaworze, Kąty Łężyńskie, Łysa Góra, Makowiska, Mytarka, Mytarz, Nienaszów, Nowy Żmigród, Sadki, Siedliska, Skalnik, Stary Żmigród, Toki dla potrzeb miejscowego planu zagospodarowania przestrzennego – L.Zymyn, Krosno 2003 r.,
- Obszary Natura 2000 na Podkarpaciu – RDOŚ w Rzeszowie, Rzeszów, 2011 r.,
- Roczna ocena jakości powietrza w województwie podkarpackim – Raport za 2017 rok – WIOŚ w Rzeszowie, Rzeszów 2018 r.,
- Roczna ocena jakości powietrza w województwie podkarpackim – Raport za 2015 rok – WIOŚ w Rzeszowie, Rzeszów 2016 r.,
- Stan środowiska w województwie podkarpackim w 2011 roku – WIOŚ w Rzeszowie, Rzeszów 2012 r.,
- Stan środowiska w województwie podkarpackim w 2012 roku – WIOŚ w Rzeszowie, Rzeszów 2013 r.,
- Stan środowiska w województwie podkarpackim w 2013 roku – WIOŚ w Rzeszowie, Rzeszów 2014 r.,
- Stan środowiska w województwie podkarpackim w 2014 roku – WIOŚ w Rzeszowie, Rzeszów 2015 r.,
- Stan środowiska w województwie podkarpackim w latach 2013-2015 – WIOŚ w Rzeszowie, Rzeszów 2016 r.,
- Europejska Konwencja Krajobrazowa,

- Dyrektywa Rady 79/409/EWG z dnia 2 kwietnia 1979 roku w sprawie ochrony dzikiego ptactwa,
- Dyrektywa Rady 92/43/EWG z dnia 21 maja 1992 roku w sprawie ochrony siedlisk przyrodniczych oraz dzikiej fauny i flory,
- Informacja o stanie środowiska w województwie podkarpackim – Inspekcja Ochrony Środowiska WIOŚ Rzeszów; źródło: www.wios.rzeszow.pl
- Projekt korytarzy ekologicznych łączących Europejską Sieć Ekologiczną Natura 2000 w Polsce (Jędrzejewski i inni),
- Ochrona ostoi karpackiej fauny puszczańskiej – korytarze ekologiczne – PROCARPATIA, 2016,
- Korytarze ekologiczne migracji jeleni i dużych drapieżników zlokalizowane przez Okręgową Radę Łowiecką w Krośnie
- Zarządzenie Regionalnego Dyrektora Ochrony Środowiska w Rzeszowie z dnia 30 października 2017 r. w sprawie rezerwatu przyrody „Łysa Góra” (Dz. Urz. Woj. Podkarpackiego z 2017 r., poz. 3530),
- Sdf obszarów Natura 2000: Beskid Niski PLB180002, Wisłoka z dopływami PLH180052, Kościół w Skalniku PLH180037, Łysa Góra PLH180015,
- Zarządzenie Regionalnego Dyrektora Ochrony Środowiska w Rzeszowie z dnia 24 czerwca 2014 r., w sprawie ustanowienia planu zadań ochronnych dla obszaru Natura 2000 Łysa Góra PLH180015 (Dz. Urz. Woj. Podkarpackiego z 2014 r., poz. 1833),
- Zarządzenie Regionalnego Dyrektora Ochrony Środowiska w Rzeszowie z dnia 28 czerwca 2016 r., w sprawie ustanowienia planu zadań ochronnych dla obszaru Natura 2000 Kościół w Skalniku PLH180037 (Dz. Urz. Woj. Podkarpackiego z 2016 r., poz. 2006),
- Fragmenty map dot. korytarzy ekologicznych zawartych w opracowaniach: Ochrona ostoi karpackiej fauny puszczańskiej – korytarze ekologiczne – PROCARPATIA, Projekt korytarzy ekologicznych łączących Europejską Sieć Ekologiczną Natura 2000 w Polsce (Jędrzejewski i inni) oraz fragment mapy nadesłanej przez Koło Łowieckie.