

Zmiana Miejscowego Planu Zagospodarowania Przestrzennego Miejscowości Łężyny

Prognoza oddziaływania na środowisko

Opracowanie:

mgr inż. Lucyna Zymyn

mgr inż. Anna Hawaj

Krosno 2019

Zawartość opracowania

| Część opisowa | | |
|----------------------|---|-----------|
| 1. | Informacje wstępne | 4 |
| 1.1. | Podstawa prawna opracowania | 4 |
| 1.2. | Cel i zakres opracowania | 4 |
| 1.3. | Metodyka opracowania prognozy | 4 |
| 2. | Informacje o zawartości, głównych celach projektu Zmiany Planu i jego powiązaniach z innymi dokumentami | 5 |
| 2.1. | Analiza czy projekt Zmiany Planu jest zgodny z uwarunkowaniami zagospodarowania przestrzennego określonymi w obowiązującym Studium uwarunkowań i kierunków zagospodarowania przestrzennego gminy Nowy Żmigród w zakresie wskazanych w nim obszarów przebiegu powiązań przyrodniczych, ciągów i korytarzy ekologicznych | 8 |
| 2.2. | Opis lokalizacji terenu objętego projektem Zmiany Planu względem: głównych zbiorników wód podziemnych, ujęć wody i ich stref ochronnych (z uwzględnieniem zakazów i ograniczeń obowiązujących w tych strefach), terenów szczególnego zagrożenia powodzią (ze wskazaniem, że założenia projektu Zmiany Planu są zgodne z warunkami korzystania z tych obszarów) | 10 |
| 2.3. | Informacja dot. Prognoz oddziaływania na środowisko sporządzonych wcześniej dla obszaru objętego projektem Zmiany Planu | 11 |
| 3. | Analiza i ocena istniejącego stanu środowiska, w tym na obszarach objętych przewidywanym znaczącym oddziaływaniem, oraz potencjalne zmiany tego stanu w przypadku braku realizacji projektu Zmiany Planu | 12 |
| 4. | Waloryzacja przyrodnicza wraz z opisem metodyki | 14 |
| 5. | Ocena oddziaływania skutków realizacji projektu Zmiany Planu na stan wód powierzchniowych i podziemnych | 17 |
| 5.1. | Przedstawienie planowanych rozwiązań związanych z gospodarką wodną | 17 |
| 5.2. | Identyfikacja jednolitych części wód powierzchniowych i podziemnych wraz ze wskazaniem dla nich celów środowiskowych | 17 |
| 5.3. | Wskazanie terenów, które ze względu na planowany sposób zagospodarowania będą mieć wpływ na cele środowiskowe jednolitych części wód | 18 |
| 5.4. | Zidentyfikowanie oddziaływań dopuszczonych rozwiązań w projekcie Zmiany Planu mających wpływ na cele środowiskowe | 19 |
| 5.5. | Ocena wpływu realizacji ustaleń projektu Zmiany Planu na wskazane cele środowiskowe oraz wskazanie środków minimalizujących zidentyfikowane oddziaływania | 19 |
| 6. | Analiza i ocena istniejących problemów ochrony środowiska istotnych z punktu widzenia realizacji projektu Zmiany Planu, w szczególności dotyczące obszarów podlegających ochronie na podstawie przepisów ustawy o ochronie przyrody | 19 |
| 6.1. | Identyfikacja, analiza i ocena oddziaływań generowanych zapisami projektu Zmiany Planu na zasoby, twory i składniki przyrody, a także cele ochrony przyrody wymienione w art. 2 ustawy z dnia 16 kwietnia 2004 roku o ochronie przyrody | 20 |
| 6.2. | Identyfikacja, analiza i ocena oddziaływań generowanych zapisami projektu Zmiany Planu na rezerwat przyrody Łysa Góra | 21 |
| 6.3. | Identyfikacja, analiza i ocena oddziaływań generowanych zapisami projektu Zmiany Planu na korytarz ekologiczny rzeki Wisłoka | 22 |
| 6.4. | Identyfikacja, analiza i ocena oddziaływań generowanych zapisami projektu Zmiany Planu na korytarze migracji dużych ssaków ujęte w opracowaniu <i>Projekt korytarzy ekologicznych łączących Europejską Sieć Ekologiczną Natura 2000 w Polsce</i> (Jędrzejewski i inni) | 22 |
| 6.5. | Identyfikacja, analiza i ocena oddziaływań generowanych zapisami projektu Zmiany Planu na korytarze ekologiczne migracji zwierząt zlokalizowane w ramach projektu pn. <i>Ochrona ostoi karpackiej fauny puszczańskiej – korytarze ekologiczne</i> | 23 |
| 6.6. | Identyfikacja, analiza i ocena oddziaływań generowanych zapisami projektu Zmiany Planu na korytarze ekologiczne migracji jeleni i dużych drapieżników zlokalizowane przez Okręgową Radę Łowiecką w Krośnie | 24 |
| 6.7. | Identyfikacja, analiza i ocena oddziaływań generowanych zapisami projektu Zmiany Planu na cele i przedmioty ochrony obszarów Natura 2000: Beskid Niski PLB180002, Wisłoka z dopływami PLH180052, Kościół w Skalniku PLH180037, Łysa Góra PLH180015, ich integralność oraz powiązania z innymi obszarami (spójność sieci Natura 2000), uwzględniając ustalenia zawarte w ustanowionych planach zadań ochronnych dla obszarów Kościół w Skalniku PLH180037, Łysa Góra PLH180015 | 24 |
| 6.8. | Identyfikacja, analiza i ocena oddziaływań generowanych ustaleniami projektu Zmiany Planu na ochronę przyrody i cele utworzenia Obszaru Chronionego Krajobrazu Beskidu Niskiego (Dz. Urz. Woj. Podkarpackiego z 2014 r. poz. 1950 ze zm.), w tym wnioskowanie, czy ustalenia projektu Zmiany Planu nie łamią zakazów obowiązujących w jego granicach | 33 |

Prognoza oddziaływania na środowisko

| | | |
|-------------------|--|-----------|
| 6.9. | Wnioskowanie, czy ustalenia projektu Zmiany Planu nie spowodują działań wymienionych w art. 33, ust. 1 ustawy o ochronie przyrody oraz czy nie zachodzą przesłanki zawarte w art. 34 ww. ustawy | 35 |
| 7. | Opis wpływu przewidywanego zagospodarowania na krajobraz | 36 |
| 8. | Opis przewidywanego oddziaływania projektu Zmiany Planu na klimat oraz wskazanie działań, które będą sprzyjały adaptacji do zmian klimatu | 36 |
| 9. | Analiza czy i w jaki sposób planowane wskazanie danego rodzaju zagospodarowania, wpłynie/nie wpłynie na dotrzymanie norm akustycznych na terenie objętym projektem Zmiany Planu i w jego sąsiedztwie oraz ocena wpływu terenów sąsiadujących na klimat akustyczny terenu objętego projektem Zmiany Planu i dotrzymanie norm akustycznych | 36 |
| 10. | Cele ochrony środowiska ustanowione na szczeblu międzynarodowym, wspólnotowym i krajowym istotne z punktu widzenia projektu Zmiany Planu oraz sposoby, w jakich te cele i inne problemy ochrony środowiska zostały uwzględnione podczas opracowywania projektu Zmiany Planu | 38 |
| 11. | Analiza i ocena przewidywanych znaczących oddziaływań na cele i przedmiot ochrony obszarów Natura 2000 oraz ich integralność, a także na środowisko, a w szczególności na: różnorodność biologiczną, ludzi, zwierzęta, rośliny, wodę, powietrze, powierzchnię ziemi, krajobraz, klimat, zasoby naturalne, zabytki, dobra materialne | 39 |
| 12. | Rozwiązania mające na celu zapobieganie, ograniczanie lub kompensację przyrodniczą negatywnych oddziaływań na środowisko, mogących być rezultatem realizacji projektu Zmiany Planu, w szczególności na cele i przedmiot ochrony obszarów Natura 2000 oraz ich integralność | 43 |
| 13. | Rozwiązania alternatywne do rozwiązań zawartych w projekcie Zmiany Planu | 44 |
| 14. | Wskazanie napotkanych trudności wynikających z niedostatków techniki lub luk we współczesnej wiedzy | 44 |
| 15. | Propozycje dotyczące przewidywanych metod analizy skutków realizacji postanowień projektu Zmiany Planu oraz częstotliwości jej przeprowadzania | 44 |
| 16. | Informacja o możliwym transgranicznym oddziaływaniu na środowisko | 44 |
| 17. | Wnioski | 44 |
| 18. | Wykorzystane materiały | 45 |
| Załączniki | | |
| 1. | Oświadczenie o spełnianiu wymagań, o których jest mowa w art. 74a ust. 2 ustawy z dnia 3 października 2008 roku o udostępnianiu informacji o środowisku i jego ochronie, udziale społeczeństwa w ochronie środowiska oraz o ocenach oddziaływania na środowisko (Dz. U. z 2018 r., poz. 2081 ze zm.) | |
| 2. | Załącznik graficzny do prognozy oddziaływania na środowisko | |

1. Informacje wstępne

Prognoza oddziaływania na środowisko została wykonana w ramach prac nad projektem Zmiany Miejscowego Planu Zagospodarowania Przestrzennego Miejscowości Łężyny.

Zakres prognozy został uzgodniony z regionalnym dyrektorem ochrony środowiska i powiatowym państwowym inspektorem sanitarnym.

1.1. Podstawa prawna opracowania

Podstawą prawną opracowania prognozy oddziaływania na środowisko jest art. 51 ust. 2 oraz art. 52 ustawy z dnia 3 października 2008 roku o udostępnianiu informacji o środowisku i jego ochronie, udziale społeczeństwa w ochronie środowiska oraz o ocenach oddziaływania na środowisko (Dz. U. z 2018 r., poz. 2081 ze zm.). Zgodnie z przepisami ww. ustawy zakres prognozy został uzgodniony z Regionalnym Dyrektorem Ochrony Środowiska w Rzeszowie (pismo z dnia 03.09.2019 r., znak: WOOŚ.411.1.97-107.2019.AP.3) i Państwowym Powiatowym Inspektorem Sanitarnym w Jaśle (pismo z dnia 16.08.2019 r., znak: PSNZ.453.8.2019).

1.2. Cel i zakres opracowania

Celem opracowania prognozy oddziaływania na środowisko dla projektu Zmiany Miejscowego Planu Zagospodarowania Przestrzennego Miejscowości Łężyny zwanego dalej projektem Zmiany Planu, jest poinformowanie uczestników biorących udział w działaniach związanych zagospodarowaniem poszczególnych terenów o skutkach, jakie może spowodować w środowisku realizacja zagospodarowania terenów zgodnie z ustaleniami określonymi w analizowanym projekcie.

Prognozę oddziaływania na środowisko opracowano dla obszarów objętych projektem Zmiany Planu z uwzględnieniem powiązań z sąsiednimi terenami.

W prognozie dokonano analiz oraz ocen określonych w art. 51 ust. 2 i art. 52 ustawy z dnia 3 października 2008 roku o udostępnianiu informacji o środowisku i jego ochronie, udziale społeczeństwa w ochronie środowiska oraz ocenach oddziaływania na środowisko (Dz. U. z 2018 r., poz. 2081 ze zm.) oraz zgodnie z dokonanymi uzgodnieniami zakresu i stopnia szczegółowości.

Istota prognozy zawiera się w ocenie:

- na ile ustalenia projektu Zmiany Planu pozwolą na zachowanie istniejących wartości środowiska,
- na ile ustalenia projektu Zmiany Planu zachowają, wzbogacą lub odtworzą wartości środowiska,
- czy ustalenia projektu Zmiany Planu będą potęgować ewentualne zagrożenia,
- czy ustalenia projektu Zmiany Planu stwarzają zagrożenie dla celów i przedmiotów ochrony obszarów Natura 2000: Beskid Niski PLH180002, Wisłoka z dopływami PLH180052, Kościół w Skalniku PLH180037, Łysa Góra PLH180015, ich integralność oraz powiązania z innymi obszarami (spójność sieci Natura 2000),
- czy ustalenia projektu Zmiany Planu nie będą łamać zakazów określonych dla Obszaru Chronionego Krajobrazu Beskidu Niskiego,
- czy ustalenia projektu planu zapewniają realizację celów ochrony przyrody wymienionych w art. 2 ustawy z dnia 16 kwietnia 2004 roku o ochronie przyrody (Dz. U. z 2018 r., poz. 1614, ze zm.).

Analizy przeprowadzone w prognozie oparto na następujących założeniach:

- stanem odniesienia jest sposób zagospodarowania terenów objętych projektem Zmiany Planu ustalony w obowiązującym Planie,
- teren zostanie zagospodarowany zgodnie z ustaleniami projektu Zmiany Planu.

1.3. Metodyka opracowania prognozy

Prognoza oddziaływania na środowisko powstała w wyniku analizy i oceny ustaleń projektu Zmiany Planu, ze szczególnym uwzględnieniem obszarów chronionych na podstawie przepisów ustawy o ochronie przyrody, w tym obszarów Natura 2000: Beskid Niski PLH180002, Wisłoka z dopływami PLH180052, Kościół w Skalniku PLH180037, Łysa Góra PLH180015. W Prognozie dokonano analizy i oceny m.in. wpływu oddziaływań generowanych ustaleniami projektu Zmiany Planu na cele i przedmiot ochrony ww. obszarów, w szczególności na właściwy stan ochrony siedlisk przyrodniczych, gatunków i ich siedlisk będących przedmiotem ochrony, integralność oraz spójność sieci Natura 2000. Przeprowadzono analizy oddziaływania generowane zapisami projektu Zmiany Planu na zasoby, twory i składniki przyrody, a także cele ochrony przyrody wymienione w art. 2 ustawy z dnia 16 kwietnia

2004 roku o ochronie przyrody (Dz. U. z 2018 r., poz. 1614, ze zm.) analizując czy planowane zagospodarowanie terenów określone w projekcie Zmiany Planu nie spowoduje działań wymienionych w art. 33, ust.1 ww. ustawy, na ochronę przyrody i cele utworzenia Obszaru Chronionego Krajobrazu Beskidu Niskiego (Dz. Urz. Woj. Podkarpackiego z 2014 r. poz. 1950 ze zm.), na środowisko, a w szczególności na: różnorodność biologiczną, ludzi, zwierzęta, rośliny, wodę, powietrze, powierzchnię ziemi, krajobraz, klimat, zasoby naturalne, zabytki, dobra materialne, a także na korytarze ekologiczne i rezerwat przyrody Łysa Góra.

Prognoza oddziaływania na środowisko projektu Zmiany Planu, została opracowana zgodnie z art. 51 i art. 52 ustawy z dnia 3 października 2008 roku o udostępnianiu informacji o środowisku i jego ochronie, udziale społeczeństwa w ochronie środowiska oraz o ocenach oddziaływania na środowisko, a także zgodnie z uzgodnionym zakresem i obejmuje obszar projektu Zmiany Planu wraz z obszarami pozostającymi w zasięgu potencjalnego oddziaływania wynikającego z realizacji jego ustaleń.

Dla potrzeb analiz wykorzystano m.in. informacje zawarte w sdf obszarów Natura 2000: Beskid Niski PLH180002, Wisłoka z dopływami PLH180052, Kościół w Skalniku PLH180037, Łysa Góra PLH180015 oraz PZO dla obszarów Natura 2000 Kościół w Skalniku PLH180037 i Łysa Góra PLH180015.

Przyjęte metody opracowania prognozy były konsekwencją analizowanego dokumentu, jakim jest projekt Zmiany Planu. Posłużono się metodą ekspercką oraz metodą analogii, czyli podobieństwa zjawisk.

Załącznik graficzny do prognozy został opracowany w skali projektu Zmiany Planu (1:1000).

W związku z tym, że prognoza jest pisana językiem nietechnicznym, nie zawiera trudnych sformułowań technicznych, tekst jest zrozumiały dla każdego odbiorcy, zrezygnowano z zamieszczania streszczenia w języku niespecjalistycznym.

2. Informacje o zawartości, głównych celach projektu Zmiany Planu i jego powiązaniach z innymi dokumentami

Obszar objęty projektem Zmiany Planu znajduje się w miejscowości Łężyny, w sąsiedztwie terenów zabudowanych (zabudowa mieszkaniowa) oraz w bezpośrednim sąsiedztwie drogi publicznej głównej (KDG i bezpośrednim sąsiedztwie drogi publicznej zbiorczej (KDZ)).

Tabela 1. Przeznaczenie terenów w obowiązującym Planie oraz w projekcie Zmiany Planu

| Lp. | Przeznaczenie terenów w obowiązującym MPZP Miejscowości Łężyny | Proponowane przeznaczenie terenów w projekcie Zmiany MPZP Miejscowości Łężyny |
|-----|--|---|
| 1. | RI – część terenu rolniczego ZI – część terenu zieleni ciągów ekologicznych wzdłuż cieków wodnych | MN3 - teren zabudowy mieszkaniowej jednorodzinnej |
| 2. | ZI – część terenu zieleni ciągów ekologicznych wzdłuż cieków wodnych RI – część terenu rolniczego | KP1 - tereny komunikacji – przeznaczone pod ciąg pieszo-jezdny |

Projekt Zmiany Planu dotyczy przeznaczenia części terenów rolniczych i części terenów zieleni ciągów ekologicznych wzdłuż cieków wodnych na tereny zabudowy mieszkaniowej jednorodzinnej MN3 o pow. 0,92 ha oraz części terenów zieleni ciągów ekologicznych wzdłuż cieków wodnych na tereny komunikacji KP1 z przeznaczeniem na ciąg pieszo-jezdny o pow. 0,06 ha.

W projekcie uchwały w sprawie zmiany Miejscowego Planu Zagospodarowania Przestrzennego Miejscowości Łężyny zawarte zostały m.in. następujące ustalenia:

„§2. 1. Wprowadza się następujące zmiany na rysunku planu: część terenu rolniczego oznaczonego symbolem RI i część terenu zieleni ciągów ekologicznych wzdłuż cieków wodnych oznaczonego symbolem ZI, przeznacza się w granicach zmiany planu, na tereny zabudowy mieszkaniowej jednorodzinnej, oznaczone na rysunku zmiany planu symbolem MN3 oraz tereny komunikacji, oznaczone symbolem KP1.

2. W uchwale Nr XXXVII/263/06 Rady Gminy w Nowym Żmigrodzie z dnia 28 lutego 2006 r. (Dz. Urz. Woj. Podkarpackiego Nr 31 poz.565 z dnia 6 kwietnia 2006 r.) z późn. zm. wprowadza się następujące zmiany:

- 1) w §2 ust. 1 pkt 1 otrzymuje brzmienie:

„1) Tereny **zabudowy mieszkaniowej jednorodzinnej** /oznaczone na rysunku planu symbolami: **MN, MN1, MN2, MN3**/;”

2) w §2 ust. 1 pkt 18 otrzymuje brzmienie:

„18) Tereny **komunikacji** /oznaczone na rysunku planu symbolami: **KDG, KDZ, KDD, KDW, KDW1, KDW2, KDW3, KDW4, KDW5, KDW6, KDW7, KDW8, KDW9, KP, KP1, KPR, KW1, KW2 i KW3** /;”

3) w §9 ust. 1 pkt 4a otrzymuje brzmienie:

„4a) Ustalenia pkt 4 w zakresie zaopatrzenia w energię elektryczną na warunkach określonych przez właściciela sieci, nie dotyczą terenów oznaczonych symbolami: MN1, MN2, MN3.”

4) po §13B wprowadza się §13C w następującym brzmieniu:

„1. Wyznacza się tereny **zabudowy mieszkaniowej jednorodzinnej**, oznaczone na rysunku planu symbolem: **MN3 – o powierzchni: 0,92 ha**.

2. Ustala się zasady obsługi komunikacyjnej, urządzania terenu i standardów kształtowania zabudowy na obszarze określonym w ust. 1:

1) obsługa komunikacyjna z drogi publicznej zbiorczej (KDZ) poprzez ciąg pieszo-jezdny oznaczony symbolem KP1;

2) nieprzekraczalna linia zabudowy dla nowych budynków od krawędzi jezdni drogi głównej – 25,0 m, od krawędzi jezdni drogi zbiorczej – 15,0 m, od linii rozgraniczającej ciąg pieszo-jezdny – 4,0 m;

4) dopuszcza się lokalizację handlu i usług wbudowanych w budynki mieszkalne w wielkości nie przekraczającej 50% powierzchni użytkowej budynku;

5) w pasie pomiędzy liniami rozgraniczającymi, a liniami zabudowy dopuszcza się lokalizację miejsc parkingowych i obiektów małej architektury;

6) ustala się minimalną liczbę miejsc parkingowych – w ilości dwóch, z uwzględnieniem miejsca w garażu; dla budynków z handlem i usługami należy zabezpieczyć minimum trzy miejsca na 10 zatrudnionych oraz jedno miejsce parkingowe na 100 m² powierzchni usług;

7) maksymalna intensywność zabudowy nie może przekraczać 1,0;

8) minimalna intensywność zabudowy nie może być mniejsza niż 0,01;

9) wielkość powierzchni zabudowy do powierzchni działki nie może przekroczyć 30%;

10) udział terenów biologicznie czynnych nie może być mniejszy niż 20% powierzchni działki;

11) ustala się maksymalny wymiar poziomy budynku: 25,0 m;

12) ustala się maksymalną wysokość (najwyższej kalenicy) budynków mieszkalnych oraz budynków mieszkalnych z handlem i usługami – nie więcej niż 10,0 m, budynków gospodarczych i garaży – nie więcej niż 7,0 m;

13) ustala się dachy – dwuspadowe i wielopołaciowe, o kącie nachylenia połaci 25° - 45°;

14) dopuszcza się stosowanie stropodachów, tarasów oraz fragmentów i elementów dachów jako jednospadowe i łukowe;

15) warunki obsługi w zakresie infrastruktury technicznej zgodnie z §9;

16) dopuszcza się podział na działki budowlane pod warunkiem, że minimalna powierzchnia jednej działki będzie wynosić 0,09 ha i minimalna szerokość frontu działki - 20,0 m.”

5) po §26 wprowadza się §26A w następującym brzmieniu:

„1. Wyznacza się **tereny komunikacji** – przeznaczone pod ciąg pieszo-jezdny, oznaczone na rysunku planu symbolem **KP1 – o powierzchni: 0,06 ha**, o szerokości w liniach rozgraniczających – 5,0 m z poszerzeniem w postaci placu zawracania.

2. W liniach rozgraniczających ciągu pieszo-jezdnego zakazuje się:

1) lokalizowania obiektów budowlanych i urządzeń niezwiązanych z potrzebami ruchu drogowego, za wyjątkiem obiektów i urządzeń łączności publicznej;

2) odprowadzania wód opadowych bez wstępnego ich podczyszczenia.”

3. W liniach rozgraniczających ciągu pieszo-jezdnego dopuszcza się lokalizację zjazdów do terenu oznaczonego symbolem MN3.”

Obsługa terenów objętych projektem Zmiany Planu w zakresie infrastruktury technicznej odbywać się będzie na zasadach określonych w obowiązującym Planie. I tak:

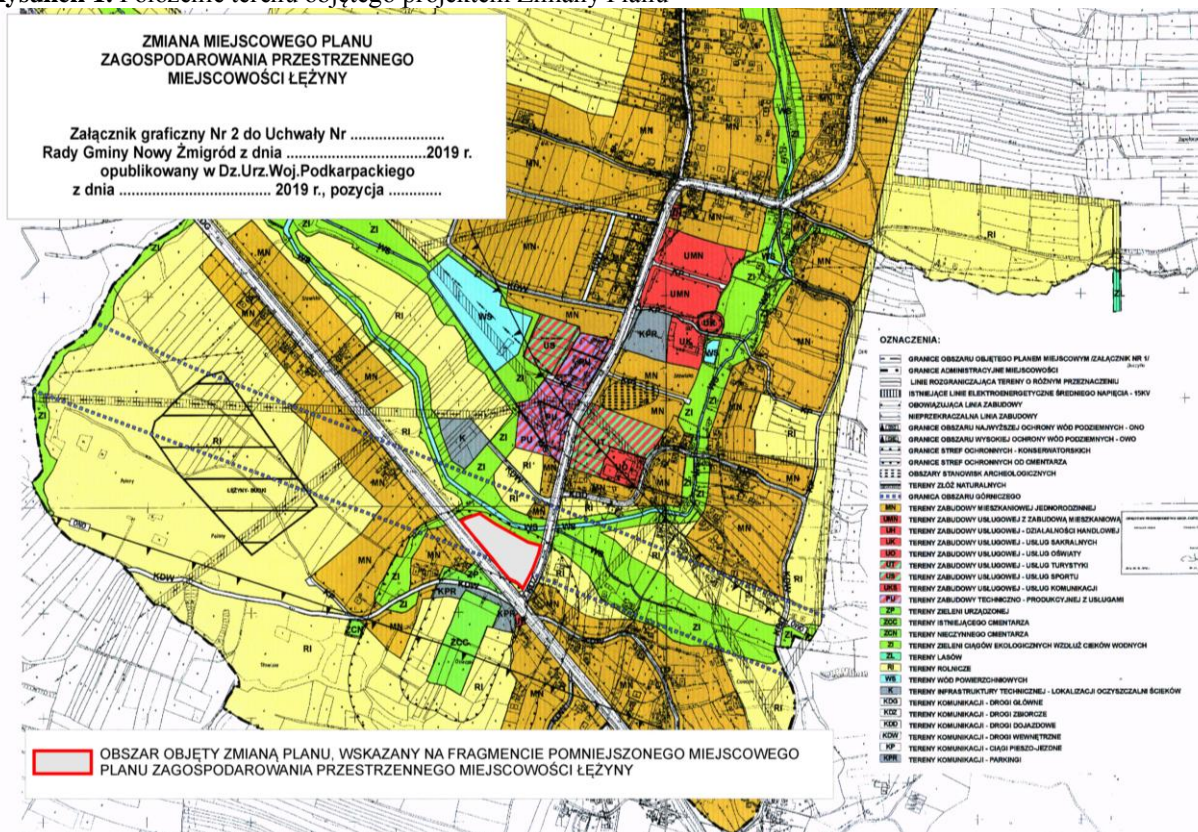
- **w zakresie zaopatrzenia w wodę:** zaopatrzenie w wodę powinno odbywać się z własnego ujęcia lub docelowo z wodociągu zbiorczego. W miejscowości Łężyny pobór wody z własnych studni kopanych lub wierconych. Główne sieci wodociągowe należy prowadzić w liniach rozgraniczających dróg. Zaopatrzenie w wodę w obszarze strefy ochronnej 150m od granic cmentarza powinno odbywać się z poza tej strefy, lub z wodociągu zbiorczego.

- w zakresie odprowadzania ścieków: odprowadzenie i unieszkodliwianie ścieków bytowych i przemysłowych – dopuszcza się oczyszczanie i unieszkodliwianie ścieków na obszarze własnej działki, docelowo odprowadzenie do kanalizacji sanitarnej, zbiorczej zakończonej oczyszczalnią ścieków - projektowaną w obszarze planu. Główne sieci kanalizacyjne należy prowadzić w liniach rozgraniczających dróg;
- w zakresie odprowadzania wód opadowych: odprowadzanie wód opadowych – na obszarze własnej działki, docelowo poprzez sieć kanalizacji deszczowej z odprowadzeniem do zbiorczej sieci;
- w zakresie elektroenergetyki: zaopatrzenie w energię elektryczną na warunkach określonych przez właściciela sieci, z istniejących sieci w obszarze planu. Dopuszcza się budowę i przebudowę sieci oraz urządzeń elektroenergetycznych. W zakresie zaopatrzenia w energię elektryczną na warunkach określonych przez właściciela sieci, nie dotyczą terenów oznaczonych symbolami: MN1, MN2, MN3;
- w zakresie zaopatrzenia w ciepło: plan ustala zasadę ogrzewania na bazie rozwiązań indywidualnych, preferuje nośniki energii nie zanieczyszczające środowiska;
- w zakresie telekomunikacji: zapewnienie łączności telefonicznej poprzez budowę kanalizacji telefonicznej do poszczególnych budynków w nawiązaniu do istniejących sieci. Główne sieci należy lokalizować w liniach rozgraniczających dróg;
- w zakresie gospodarki odpadami: gospodarkę odpadami komunalnymi należy prowadzić w oparciu o zasady obowiązujące na terenie gminy Nowy Żmigród, gospodarkę odpadami powstającymi w wyniku prowadzonej działalności gospodarczej i usługowej należy prowadzić w oparciu o przepisy szczególne w tym zakresie.

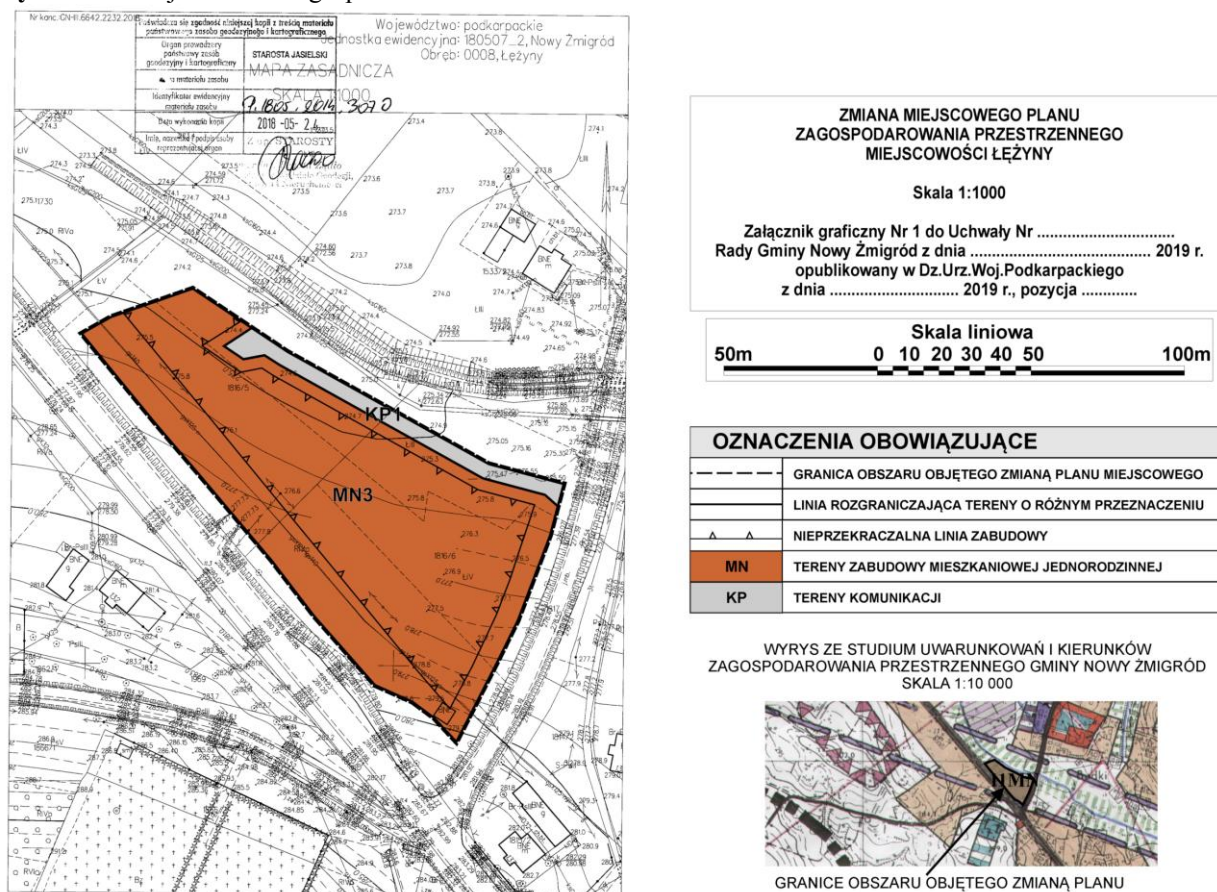
Zgodnie z zapisami Planu obowiązującego na terenie miejscowości Łężyny w granicach całego obszaru objętego Planem obowiązuje zakaz:

- lokalizacji obiektów tymczasowych, za wyjątkiem służących budowie;
- lokalizacji przedsięwzięć mogących znacząco oddziaływać na środowisko, wymagających sporządzenia raportu o oddziaływaniu na środowisko i przedsięwzięć, dla których obowiązek sporządzenia raportu o oddziaływaniu na środowisko może być wymagany, w rozumieniu obowiązujących przepisów prawnych, za wyjątkiem dróg, parkingów, terenów PU, PW1, PW2, PW3, PW4, PW5, PW6 i PW7 oraz sieci i urządzeń infrastruktury technicznej.

Rysunek 1. Położenie terenu objętego projektem Zmiany Planu



Rysunek 2. Projektowane zagospodarowanie terenów



Projekt Zmiany Planu jest powiązany z obowiązującym Planem oraz ze Studium Uwarunkowań i Kierunków Zagospodarowania Przemysłowego i Usługowego Gminy Nowy Żmigród uchwalonym Uchwałą Nr XXXI/264/01 Rady Gminy w Nowym Żmigrodzie z dnia 30 października 2001 r. z późniejszymi zmianami.

2.1. Analiza czy projekt Zmiany Planu jest zgodny z uwarunkowaniami zagospodarowania przestrzennego określonymi w obowiązującym Studium uwarunkowań i kierunków zagospodarowania przestrzennego gminy Nowy Żmigród w zakresie wskazanych w nim obszarów przebiegu powiązań przyrodniczych, ciągów i korytarzy ekologicznych

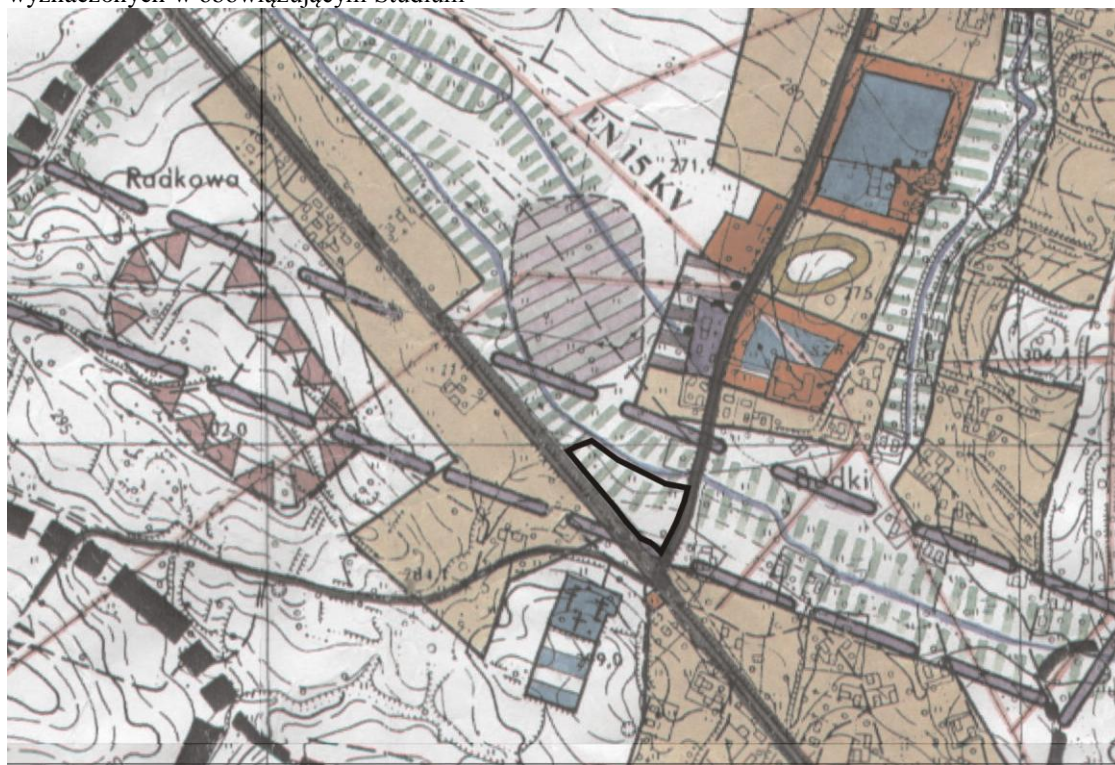
Tereny objęte projektem Zmiany Planu znajdują się w części w obrębie korytarza ekologicznego wyznaczonego w obowiązującym Studium (Rysunek 3). Tereny te przylegają od strony wschodniej do drogi zbiorczej, a od strony południowo-zachodniej do drogi głównej, od zachodu i północy do terenów zieleni izolacyjnej. Tereny te znajdują się w sąsiedztwie terenów zabudowanych i przeznaczonych pod zabudowę w obowiązującym Planie.

W obowiązującym Planie uszczegółowiono przebieg korytarza ekologicznych wyznaczając tereny zieleni z przeznaczeniem pod zieleni izolacyjną – korytarze ekologiczne istniejących potoków (Rysunek 4.)

Tereny objęte projektem Zmiany Planu w niewielkiej części obejmują tereny zieleni izolacyjnej – korytarzy ekologicznych. Tereny te będą przeznaczone głównie pod ciąg pieszo-jezdny oraz pod zabudowę mieszkaniową jednorodzinną.

W celu zapewnienia drożności tego fragmentu korytarza ekologicznego należy pozostawić, co najmniej 15 m pas bez zabudowy, który będzie pełnił rolę korytarza ekologicznego. Na Rysunku 5 wyznaczono 15 m pas terenu od cieków oraz teren objęty projektem Zmiany Planu. Jak wynika z rysunku, tylko na niewielkim odcinku zostanie zawężony 15 m pas terenu wyznaczony od cieków, niemniej nie przewiduje się, aby drożność lokalnego korytarza ekologicznego została znacząco zaburzona czy przerwana, nie powstanie też nowa bariera przecinająca korytarz ekologiczny, jak to ma miejsce w przypadku istniejącej drogi zbiorczej KDZ.

Rysunek 3. Położenie terenu objętego projektem Zmiany Planu względem korytarzy ekologicznych wyznaczonych w obowiązującym Studium

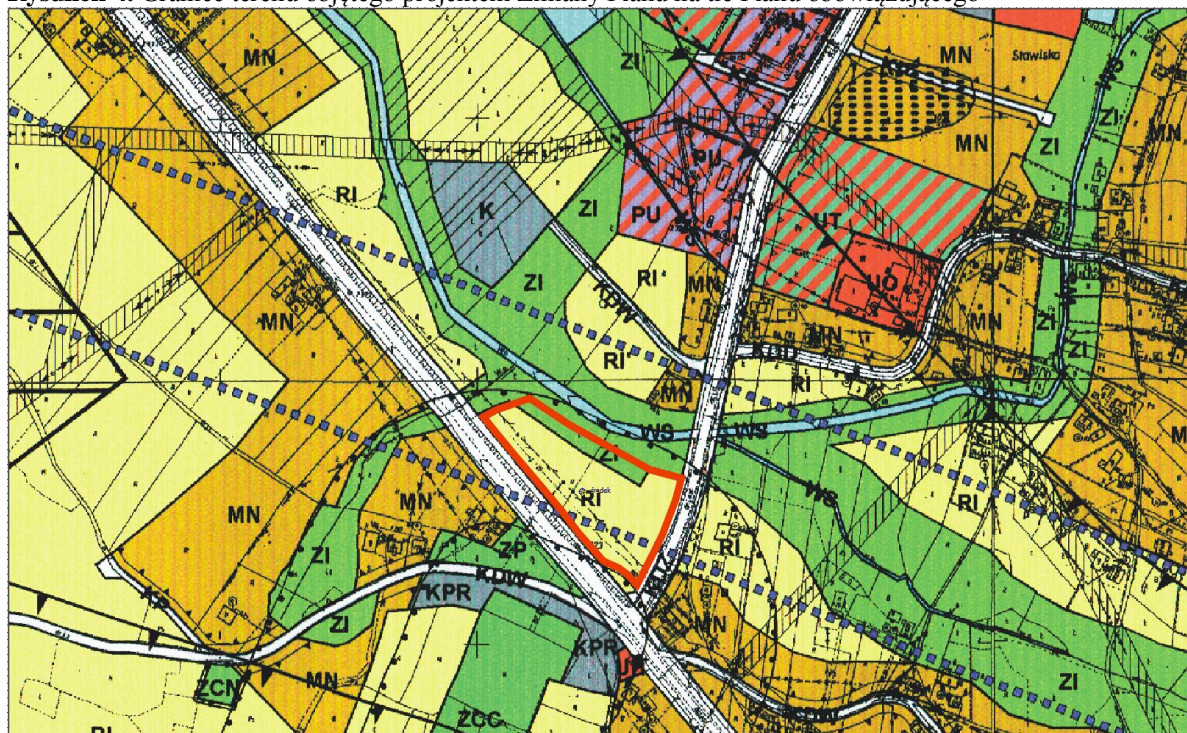


GRANICA OBSZARU OBJĘTEGO ZMIANĄ PLANU

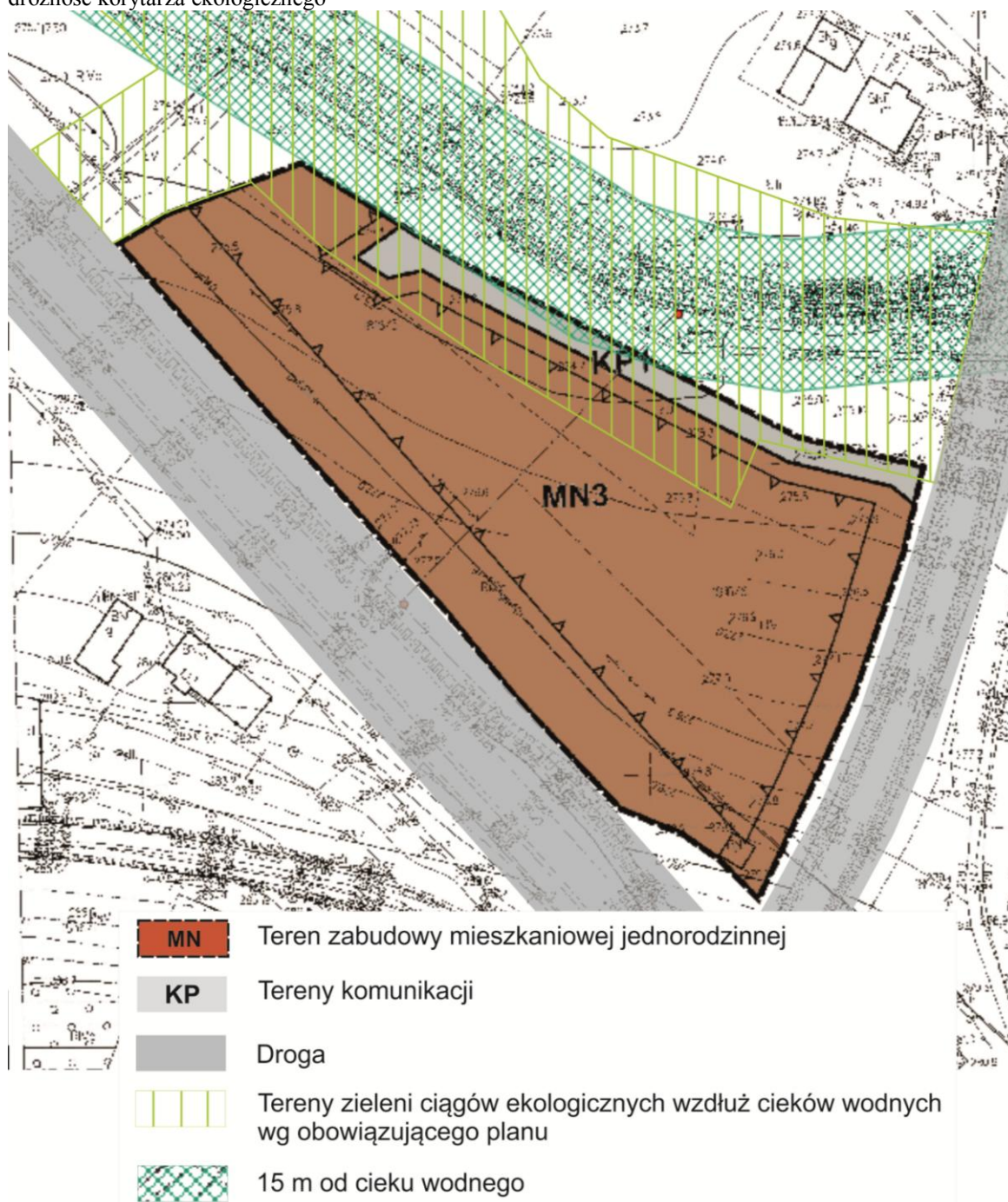


KORYTARZE EKOLOGICZNE WZDŁUŻ DOLIN RZECZYNYCH I POTOKÓW - OSTOJE FLORY I FAUNY

Rysunek 4. Granice terenu objętego projektem Zmiany Planu na tle Planu obowiązującego



Rysunek 5. Położenie terenu objętego projektem Zmiany Planu względem korytarzy ekologicznych wyznaczonych w Planie obowiązującym oraz względem 15 m pasa wyznaczonego od cieków, który zapewni drożność korytarza ekologicznego



2.2. Opis lokalizacji terenu objętego projektem Zmiany Planu względem: głównych zbiorników wód podziemnych, ujęć wody i ich stref ochronnych (z uwzględnieniem zakazów i ograniczeń obowiązujących w tych strefach), terenów szczególnego zagrożenia powodzią (ze wskazaniem, że założenia projektu Zmiany Planu są zgodne z warunkami korzystania z tych obszarów)

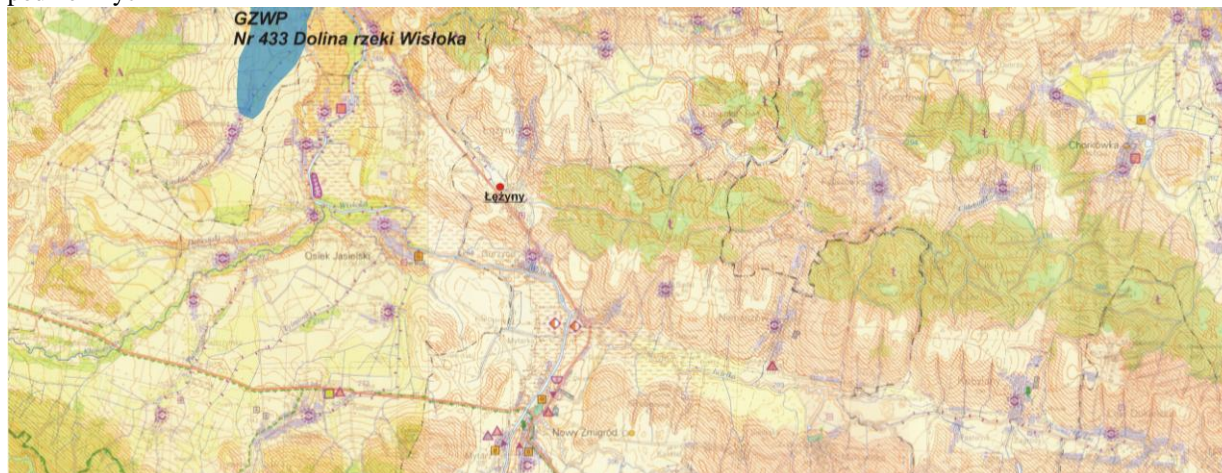
Opis lokalizacji terenów objętych projektem Zmiany Planu względem:

- **ujęć wody i stref ochronnych** – w obszarze objętym projektem Zmiany Planu nie występują ujęcia wód powierzchniowych i podziemnych, tym samym ich strefy ochronne.
- **terenów zagrożonych zalewaniem wodami powodziowymi** – według dostępnych danych¹ teren opracowania znajduje się poza zasięgiem obszaru szczególnego zagrożenia powodzią (wodami 10-letnimi – $Q_{10\%}$ i wodami 100-letnimi – $Q_{1\%}$), a także wodami 500-letnimi – $Q_{0,2\%}$.

¹ W obszarach objętych projektem Zmiany Planu nie wykonano w I cyklu planistycznym „Map Zagrożenia Powodziowego i Map Ryzyka Powodziowego w Planowaniu i Zagospodarowaniu Przestrzennym” i zgodnie z ustawą Prawo wodne (Dz. U. z 2017 r. poz. 1566 ze zm.) do

- **Głównego Zbiornika Wód Podziemnych** – tereny objęte projektem Zmiany Planu znajdują się poza głównymi zbiornikami wód podziemnych. Najbliżej – w odległości ok. 3 km – położony jest GZWP nr 433 Dolina rzeki Wisłoka (Rysunek 6).

Rysunek 6. Położenie terenu objętego projektem Zmiany Planu względem głównych zbiorników wód podziemnych



2.3. Informacja dot. Prognoz oddziaływania na środowisko sporządzonych wcześniej dla obszaru objętego projektem Zmiany Planu

W 2000 roku została opracowana Prognoza oddziaływania na środowisko Miejscowego Planu Zagospodarowania Przestrzennego Miejscowości Łężyny. W prognozie tej zostały sformułowane następujące wnioski:

- Teren objęty opracowaniem nie zawiera obszarów przewidzianych do objęcia ochroną prawną na podstawie przepisów szczególnych w tym wyznaczonych i projektowanych obszarów Natura 2000.
- Na terenie objętym projektem planu nie będzie się podejmować działań mogących w sposób istotny pogorszyć stan siedlisk przyrodniczych oraz siedlisk gatunków roślin i zwierząt, a także w istotny sposób wpłynąć negatywnie na gatunki, dla których ochrony został wyznaczony obszar Natura 2000 i dla których ochrony są projektowane obszary Natura 2000.
- Tereny bezpośrednio przylegające do dróg są i pozostaną narażone na działanie zanieczyszczeń motoryzacyjnych i hałasu komunikacyjnego.
- Na terenie objętym projektem planu może dojść do wystąpienia poważnych awarii: np. pożar, wybuch – istniejąca stacja paliw.
- Wg „Studium określające granice obszarów bezpośredniego zagrożenia powodzią dla terenów nieobwałowanych zlewni rzeki Wisłoki opracowanego przez RZGW w Krakowie (Kraków 2005r) tereny objęte projektem planu znajdują się poza zasięgiem wód powodziowych.
- Na terenie objętym projektem planu znajdują się stanowiska archeologiczne (wszelkie prace ziemne prowadzone w obrębie stanowisk archeologicznych muszą być prowadzone pod nadzorem służb konserwatorskich. W przypadku odkrytki obiektów archeologicznych należy się liczyć z konsekwencjami badań wykopaliskowych, oraz zabronienia niszczenia, przekształcania bądź samowolnego rozkopywania stanowisk).
- Biorąc pod uwagę ustalenia projektu planu, obowiązujące przepisy dotyczące ochrony powietrza przed zanieczyszczeniem można stwierdzić, że wielkość emisji na omawianym terenie nie powinna naruszyć dopuszczalnych norm.
- Realizacja ustaleń projektu miejscowego planu nie spowoduje drastycznych zmian w środowisku przyrodniczym pod warunkiem konsekwentnej realizacji ustaleń planu.
- Biorąc pod uwagę ustalenia projektu planu i obowiązujące przepisy dotyczące wielkości dopuszczalnych poziomów hałasu w środowisku można stwierdzić, że realizacja inwestycji przewidzianych w projekcie planu nie powinna powodować przekroczeń emisji hałasu do środowiska.

czasu powstania ww. map obowiązuje opracowanie pn.: „I etap studium ochrony przeciwpowodziowej w zlewni Wisłoki - aktualizacja w granicach województwa podkarpackiego - Określenie zagrożenia powodziowego w zlewni Wisłoki” zatwierdzone przez Dyrektora RZGW w Krakowie w dniu 3 grudnia 2010 r., jako I etap studium ochrony przeciwpowodziowej.

- Realizacja ustaleń projektu planu w zakresie infrastruktury technicznej i obsługi sanitarnej stwarza warunki do skutecznej ochrony środowiska terenu omawianego oraz terenów sąsiedzkich przed ponadnormatywnymi zanieczyszczeniami powietrza, ziemi, wód powierzchniowych i podziemnych.
- Dotychczasowy sposób zagospodarowania, urządzania oraz użytkowania terenu objętego projektem planu nie powodował zagrożeń dla zdrowia ludzi, wyjątek stanowi stacja paliw, na terenie której może dojść do zdarzeń mających znamiona poważnych awarii.
- Na terenie objętym projektem planu nie występują gleby klas I – III pochodzenia organicznego (torfy i mursze), których nie można przeznaczać na cele nierolnicze.
- Proponuje się, aby na trasie przebiegu podziemnych sieci infrastruktury technicznej nie sadzić drzew i krzewów o rozbudowanych systemach korzeniowych – teren powinien być łatwo dostępny na wypadek awarii sieci.
- Przed przystąpieniem do opracowania projektu planu nie została wykonana dokumentacja geologiczno – inżynierska dla potrzeb miejscowego planu zagospodarowania przestrzennego, dlatego też proponuje się opracowanie takiej dokumentacji przed przystąpieniem do realizacji ustaleń projektu planu, ponieważ takie badania wykażą czy dany teren jest przydatny pod zabudowę ewentualnie wskaże konieczne zabezpieczenia (teren objęty projektem planu znajduje się w strefie obszarów osuwiskowych – wg Planu Zagospodarowania Przestrzennego Województwa Podkarpackiego).

W 2017 roku była opracowana ostatnia zmiana Planu obowiązującego. Tereny, jakie były objęte opracowaniem znajdowały się w znacznej odległości od tych, dla których obecnie opracowywany jest projekt Zmiany Planu. W prognozie oddziaływania z 2017 roku zostały sformułowane następujące wnioski:

- Ocena potencjalnych oddziaływań ma charakter hipotetyczny ze względu na charakter opracowania dokumentu, jakim jest prognoza – prognoza oddziaływania na środowisko nie jest raportem o oddziaływaniu na środowisko.
- Prognoza nie jest dokumentem rozstrzygającym o słuszności realizacji zamierzeń inwestycyjnych, a jedynie **przedstawia prawdopodobne skutki**, jakie realizacja zmian przyjętych w projekcie Planu może mieć na poszczególne elementy środowiska.
- Biorąc pod uwagę przeprowadzone w prognozie analizy i oceny nie przewiduje się znaczącego oddziaływania na obszary Natura 2000, w tym na najbliższej położony Wisłoka z dopływami PLH180052.
- Z związku z przeprowadzonymi analizami stwierdza się, że realizacja ustaleń projektu Planu nie będą powodować znaczących negatywnych zmian w środowisku przyrodniczym i projektowane zagospodarowanie nie kwalifikuje się do działań wymienionych w art. 33, ust.1 ustawy z dnia 16 kwietnia 2004r. o ochronie przyrody.
- Drożność korytarza ekologicznego wyznaczonego w Studium pozostanie na obecnym poziomie.
- Na podstawie przeprowadzonych analiz nie prognozuje się oddziaływań transgranicznych.

Prognoza oddziaływania na środowisko do projektu Studium Uwarunkowań i Kierunków Zagospodarowania Przestrzennego Gminy Nowy Żmigród nie była opracowana dla całego dokumentu, ponieważ nie było takich wymogów prawnych.

Prognoza oddziaływania na środowisko do projektu Studium Uwarunkowań i Kierunków Zagospodarowania Przestrzennego Gminy Nowy Żmigród była opracowana, ale tylko w zakresie zmian, jakie były do Studium wprowadzane. Zwykle były to niewielkie fragmenty terenów w różnych miejscowościach.

3. Analiza i ocena istniejącego stanu środowiska, w tym na obszarach objętych przewidywanym znaczącym oddziaływaniem oraz potencjalne zmiany stanu w przypadku braku realizacji projektu Zmiany Planu

Analiza i ocena stanu środowiska została przeprowadzona dla następujących elementów środowiska:

Geologia – na przeważającym obszarze miejscowości Łężyny, bezpośrednio pod warstwą gleby zalegają deluwialne osady zboczowe. Są to pyły i gliny przeważnie pylaste z domieszkami okruchów skalnych – rumoszu. Są one przeważnie twardoplastyczne, a ich miąższość waha się w granicach od 0,8 – 3,1 m, a lokalnie dochodzi nawet do 6 m. W pobliżu cieków występują utwory współczesnych tarasów akumulacji wodnej. Są to gleby wytworzone z glin pylastych zalegających płytko lub średnio – płytko na utworach kamienistych.

Wody powierzchniowe – teren objęty projektem Zmiany Planu znajduje się w obrębie jednolitej części wód powierzchniowych (JCWP) Promnica (kod PLRW2000122181929). Według badań w 2018 r. charakteryzowała się również złym stanem wód, spowodowanym umiarkowanym stanem ekologicznym, stan chemiczny nie był monitorowany.

Wody powodziowe – wg dostępnych informacji teren objęty projektem Zmiany Planu znajduje się poza zasięgiem obszaru szczególnego zagrożenia powodzią, a także wodami 500-letnimi (Q 0,2%).

Wody podziemne – teren objęty projektem Zmiany Planu znajduje się poza zasięgiem głównych zbiorników wód podziemnych (GZWP). Obszar objęty Zmianą Planu położony jest w obrębie jednolitej części wód podziemnych (JCWPd) nr 151 PLGW2000151. Charakteryzuje się ona dobrym stanem ilościowym i jakościowym wód oraz nie jest zagrożona ryzykiem nieosiągnięcia celów środowiskowych.

Gleby – gleby w dolinach cieków wytworzone są na madach, natomiast na stokach wytworzone są na glinach zboczowych jako gleby brunatne właściwe, lokalnie wylugowane. Charakteryzują się dobrze wykształconym poziomem próchnicznym oraz dobrą zasobnością w składniki pokarmowe. Jednak okresowo są gorzej przewietrzane i mogą posiadać niedobory wilgoci. Gleby te są zaliczane do kompleksu pszennego dobrego. Na terenie miejscowości występują także, zajmując niewielkie powierzchnie, gleby wytworzone z mad rzecznych i glin zboczowych. W obrębie stoków są to gleby brunatne kwaśne. Charakteryzują się nadmiernym zawilgoceniem, posiadają słabo wykształcony poziom próchniczny oraz są mało zasobne w składniki pokarmowe. W obrębie terenów objętych projektem Zmiany Planu występują łąki klasy III i klasy IV. Obecnie część terenu jest uprawiana rolniczo (teren przygotowany pod uprawy), a na części występują półnaturalne zbiorowiska łąkowe. Tereny te są wykorzystywane rolniczo – podsiewane, nawożone i koszone.

Klimat – występujący tutaj klimat został zaliczony do piętra umiarkowanie ciepłego. Średnie roczne temperatury wahają się 6 do 7°C, okres bezprzymrozkowy trwa ponad 160 dni, suma opadów osiąga 900-1000mm, pokrywa śnieżna zalega przez ponad 85 dni. W obszarach dolin w granicach wysokości 300-500m n.p.m. ze średnimi rocznymi temperaturami powietrza 6–7°C, lecz większym zagrożeniem przymrozkowym. Okres bezprzymrozkowy trwa ponad 160, roczna suma opadów 800-950 mm, a liczba dni z pokrywą śnieżną zmienia się w profilu wysokościowym od 70 do 100. W rejonie tym dominują wiatry z kierunków zachodnich, północno-zachodnich i południowych. Wiatry wschodnie występują rzadko, tylko wczesną wiosną w marcu i w maju. Pozytywnie na warunki dobra przewietrzalność dolin. Najkorzystniejsze warunki klimatu lokalnego posiadają stoki o nachyleniach powyżej 5% i ekspozycji dosłonecznej południowej, wschodniej i zachodniej oraz południowo-wschodniej i południowo-zachodniej. Tereny te otrzymują największą ilość energii, pozostają najdłużej pod wpływem działania promieni słonecznych, są dobrze nasłonecznione i usłonecznione, posiadają bardzo korzystne warunki termiczno-wilgotnościowe dla osadnictwa i rolnictwa. Natomiast zbocza o ekspozycji północnej słabo nasłonecznione i często zacienione są terenami zimnymi i posiadają złe warunki termiczno-wilgotnościowe – są to tereny niekorzystne dla osadnictwa. Niekorzystne warunki panują również w wąskich, głęboko wciętych dolinach – są to obszary spływu i stagnacji zimnych i wilgotnych mas powietrza. W ich obrębie zaznacza się wyraźna inwersja temperatury (różnica temperatur między dnem i sąsiadującymi z doliną stokami dochodzi do 3^o). W obrębie dolin występuje częste zjawisko wymarzenia sadów.

Zanieczyszczenie powietrza – podstawowymi źródłami emisji zanieczyszczeń do powietrza w miejscowości Łężyny jest spalanie paliw dla celów grzewczych.

Według opracowań WIOŚ w Rzeszowie tj. *Roczna ocena jakości powietrza w województwie podkarpackim, Raport końcowy za rok 2016 r.*, zanieczyszczenia gazowe objęte programem badań na terenie województwa podkarpackiego w roku 2016, tj. dwutlenek siarki, dwutlenek azotu, tlenek węgla, benzen i ozon (w kryterium ochrony zdrowia) oraz dwutlenek siarki, tlenki azotu i ozon (w kryterium ochrony roślin) osiągały na terenie województwa podkarpackiego, a tym samym na terenie objętym projektem Planu, stężenia nieprzekraczające obowiązujących dla tych substancji wartości kryterialnych zarówno ze względu na ochronę zdrowia, jak i ochronę roślin. Pozwoliło to na zakwalifikowanie analizowanego terenu pod względem zanieczyszczenia powietrza tymi substancjami, dla obu kryteriów, do klasy A. W klasie tej wymagane działania dążą do utrzymania stężeń zanieczyszczenia poniżej poziomu dopuszczalnego oraz próby utrzymania najlepszej jakości powietrza zgodnie ze zrównoważonym rozwojem.

Opublikowane w Raporcie wyniki badań dotyczące powietrza atmosferycznego oraz wyniki modelowego rozkładu stężeń zanieczyszczeń w regionie wykazały ponadnormatywne zanieczyszczenie powietrza pyłem zawieszonym PM10, oraz zawartego w nim benzo(a)pirenu mierzonym w kryterium ochrony zdrowia. Tym samym w końcowej klasyfikacji strefa podkarpacka została zaliczona do klasy

C, w której przewidziane jest wrażanie Naprawczych Programów Ochrony Powietrza w zakresie PM10, a następnie monitorowanie stopnia zanieczyszczeń powietrza tym pyłem na obszarach objętych programem naprawczym. W Tabeli 2 zamieszczono wyniki klasyfikacji zanieczyszczenia powietrza w kryterium ochrona zdrowia i ochrona roślin w latach 2011-2017.

Tabela 2. Wyniki klasyfikacji zanieczyszczenia powietrza w kryterium ochrona zdrowia i ochrona roślin

| Zanieczyszczenie | Wyniki klasyfikacji | | | | | | |
|-------------------------------------|---------------------|---------|---------|---------|---------|---------|---------|
| | 2011 r. | 2012 r. | 2013 r. | 2014 r. | 2015 r. | 2016 r. | 2017 r. |
| Cel ochrona zdrowia | | | | | | | |
| Dwutlenek siarki | A | A | A | A | A | A | A |
| Tlenek azotu | A | A | A | A | A | A | A |
| Tlenek węgla | A | A | A | A | A | A | A |
| Benzen | A | A | A | A | A | A | A |
| Zanieczyszczenia pyłowe | | | | | | | |
| Pył zawieszony PM10 | C | C | C | C | C | C | C |
| Pył zawieszony PM2.5 | C | C | C | C | C | A | C |
| Zanieczyszczenia w pyłe PM10 | | | | | | | |
| Arsen | A | A | A | A | A | A | A |
| Kadm | A | A | A | A | A | A | A |
| Nikiel | A | A | A | A | A | A | A |
| Ołów | A | A | A | A | A | A | A |
| Benzo(a)piren | C | C | C | C | C | C | C |
| Zanieczyszczenia wtórne | | | | | | | |
| Ozon | A | A | A | A | A | A | A |
| Cel ochrona roślin | | | | | | | |
| Dwutlenek siarki | A | A | A | A | A | A | A |
| Tlenki azotu | A | A | A | A | A | A | A |
| Ozon | A | A | A | A | A | A | A |

Hałas komunikacyjny i zanieczyszczenia motoryzacyjne – przez teren objęty projektem Zmiany Planu nie przebiegają żadne drogi, ale znajduje się on w bezpośrednim sąsiedztwie drogi publicznej głównej i bezpośrednim sąsiedztwie drogi publicznej zbiorczej. Natężenie ruchu samochodowego na tych drogach jest duże. Tereny znajdujące się w bezpośrednim sąsiedztwie tych dróg są narażone na oddziaływanie hałasu komunikacyjnego i zanieczyszczeń motoryzacyjnych. Na terenach tych nie są prowadzone systematyczne pomiary hałasu komunikacyjnego, a wielkość oddziaływania zanieczyszczeń oraz zasięg terenowy można określić tylko na podstawie badań.

Analiza i ocena potencjalnych zmian stanu środowiska w przypadku braku realizacji projektu Zmiany Planu

W przypadku braku realizacji ustaleń projektu Zmiany Planu przewiduje się, iż zmiany pójdą w kierunku:

- realizacji Planu obowiązującego,
- nie zostaną zaspokojone potrzeby miejscowej ludności wynikające z rozwoju cywilizacyjnego, co w konsekwencji może prowadzić do braku zaufania do organów administracji.

Podkreślić należy, że nie ulegnie zmianie jakość wód powierzchniowych i podziemnych. Jakość powietrza także pozostanie bez zmian. Uwarunkowania przyrodniczo-krajobrazowe pozostaną bez zmian, łącznie z obecną drożnością lokalnego korytarza ekologicznego od cieku znajdującego się na północny wschód od terenów objętych projektem Zmiany Planu. Przy braku realizacji ustaleń projektu Zmiany Planu stan środowiska pozostanie na obecnym poziomie.

4. Waloryzacja przyrodnicza wraz z opisem metodyki

Tereny objęte projektem Zmiany Planu nie są zabudowane i znajdują się w bezpośrednim sąsiedztwie zabudowy mieszkaniowej oraz drogi publicznej głównej (KDG) i drogi zbiorczej (KDZ). Nie ma tu rezerwatów przyrody ani terenów przewidzianych do objęcia wyższymi formami ochrony przyrody na podstawie ustawy o ochronie przyrody. Niewielką, południową część terenów zajmuje półnaturalne zbiorowiska trawiaste, bardzo wyrównane pod względem składu gatunkowego. Tereny te ze względu na sposób zagospodarowania i użytkowania, nie przedstawiają szczególnej wartości pod względem przyrodniczym, pomimo tego, że w Studium został wyznaczony korytarz ekologiczny. Część terenów jest uprawiana rolniczo, a część wykorzystywana (koszenie). Należy podkreślić, że korytarz ekologiczny jest przerywany (istniejąca droga zbiorcza), a po drugiej stronie drogi, praktycznie naprzeciw terenów objętych projektem Zmiany Planu, znajduje się zabudowa mieszkaniowa. Wzdłuż dróg znajdują się zbiorowiska ruderalne. Nad brzegami potoku, poza terenem objętym projektem Zmiany Planu znajdują się zadrzewienia i zakrzewienia.



Fot. 1. Część terenu objętego projektem Zmiany Planu – zubożałe zbiorowiska łąkowe mocno zniszczone – widok z drogi głównej



Fot. 2. Część terenu objętego projektem Zmiany Planu – mocno zniszczone zubożałe zbiorowiska łąkowe, część zaorana, przygotowana pod uprawy, w głębi sztuczne nasadzenia drzew liściastych i iglastych oraz półnaturalne zbiorowiska trawiaste, wyrównane pod względem składu gatunkowego wykorzystywane rolniczo (podsiewane, nawożone, koszone)



Fot. 3. Część terenu objętego projektem Zmiany Planu – zubożałe zbiorowiska łąkowe mocno zniszczone – widok z drogi głównej, w głębi zabudowa mieszkaniowa

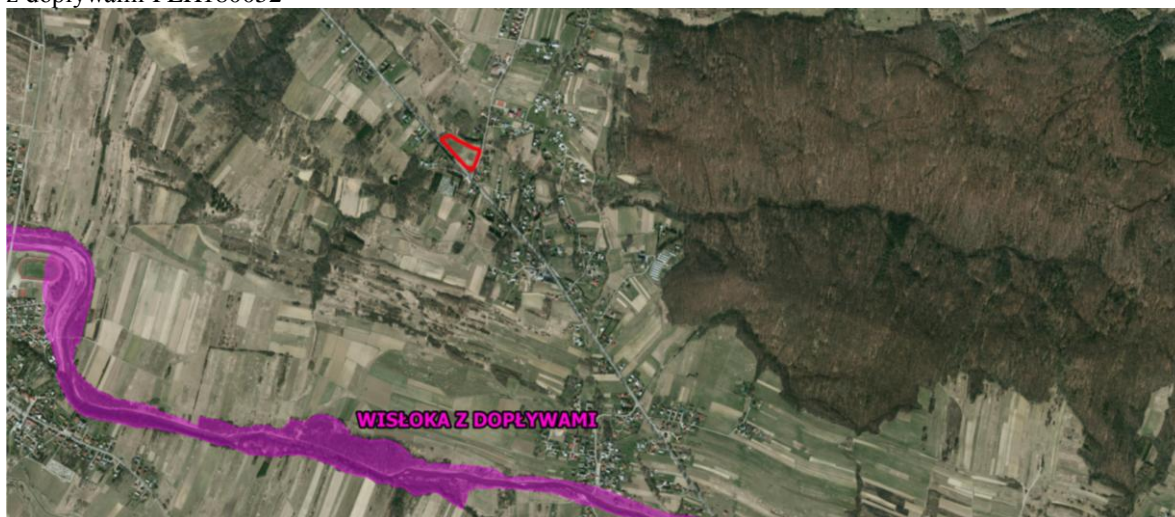


Fot. 4. Zniszczone zbiorowiska łąkowe w bezpośrednim sąsiedztwie dróg (głównej i zbiorczej) oraz istniejąca zabudowa mieszkaniowa



Fot. 5. Część terenu objętego projektem Zmiany Planu – teren przygotowany pod uprawy – widok z drogi głównej

Rysunek 7. Położenie terenów objętych projektem Zmiany Planu względem obszaru Natura 2000 Wisłoka z dopływami PLH180052

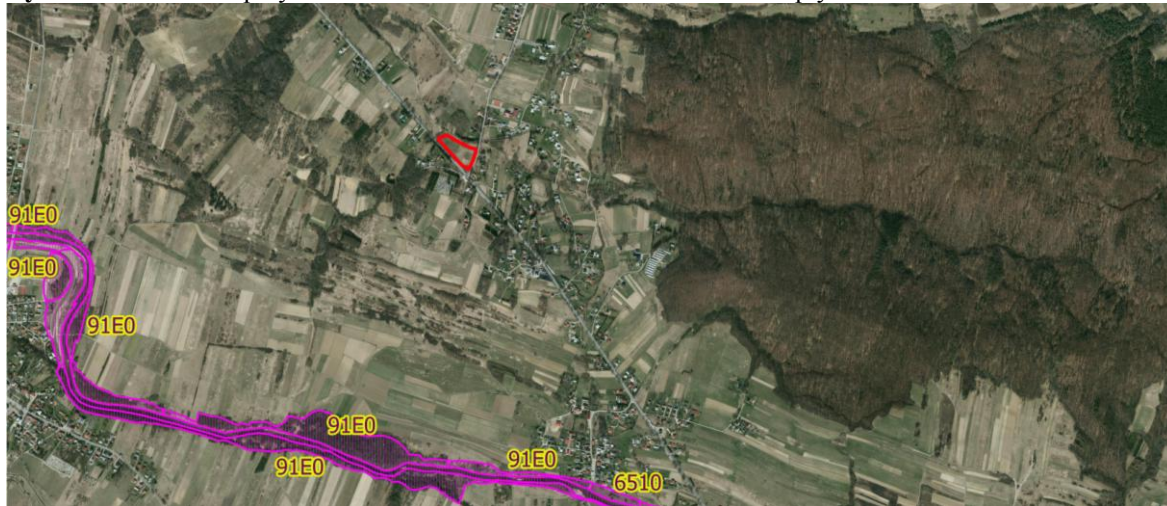


Źródło: Geoportal oraz dane geoprzestrzenne obszarów Natura 2000 z bazy danych GDOŚ

W bezpośrednim sąsiedztwie rzeki Wisłoki (poza obszarem opracowania) znajdują się łągi porastające brzegi rzeki Wisłoki i zajmują wąski pas wzdłuż brzegu Wisłoki.

Najcenniejszymi² zbiorowiskami roślinnymi wyróżnionymi w dolinach obszaru Natura 2000 Wisłoka z dopływami PLH180052 są lasy i zarośla łąkowe 91E0 łągi wierzbowe i pozostałości łągów topolowych, fragmenty podgórskiego łągu jesionowego oraz nadrzecznej i bagiennej olszynki górskiej i łągu wiązowo-dębowego (Rysunek 8).

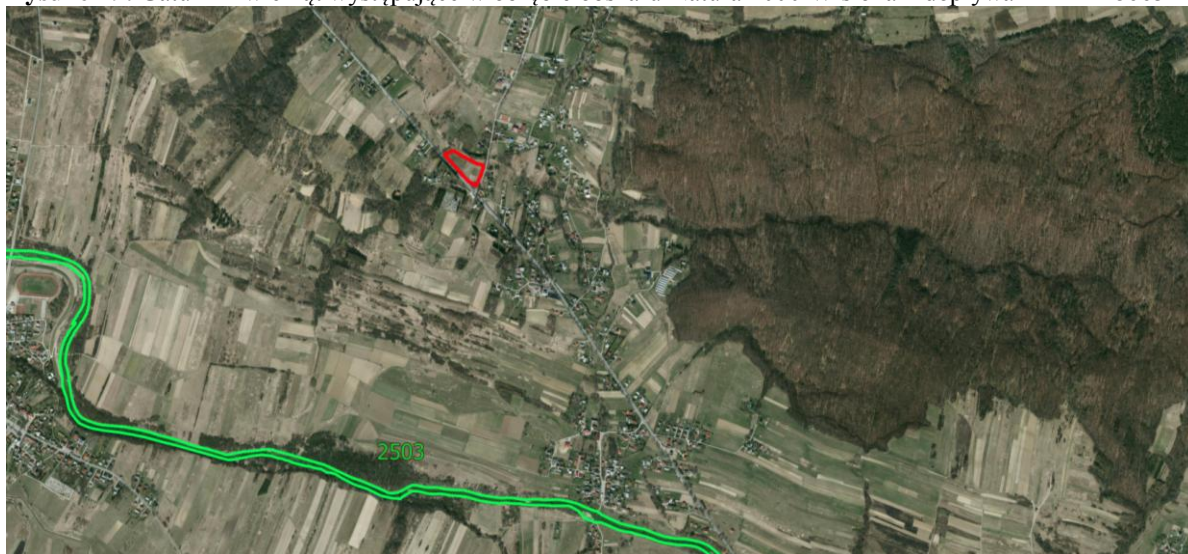
Rysunek 8. Siedliska przyrodnicze w obszarze Natura 2000 Wisłoka z dopływami PLH180052



Zródło: Geoportal, dane geoprzestrzenne obszarów Natura 2000 z bazy danych GDOŚ oraz Metryka obszaru Natura 2000 Wisłoka z dopływami PLH180052 (RDOŚ)

W Wisłoce stwierdzono występowanie 30 gatunków ryb oraz jeden gatunek minogów w tym z rodziny łososiowatych 3 gatunki, karpiovatych 20 gatunków, głowaczowatych 1 gatunek, kozowatych 2 gatunki szczupakowate 1 gatunek, okoniowate 2 gatunki i sumowate 1 gatunek.

Rysunek 9. Gatunki zwierząt występujące w obrębie obszaru Natura 2000 Wisłoka z dopływami PLH180052



Zródło: Geoportal, dane geoprzestrzenne obszarów Natura 2000 z bazy danych GDOŚ oraz Metryka obszaru Natura 2000 Wisłoka z dopływami PLH180052 (RDOŚ w Rzeszowie)

Najliczniej występują ryby karpiowate, a dominującym gatunkiem jest kleń. Gatunki wodące w Wisłoce to pstrąg potokowy *Salmo trutta*, strzebla potokowa *Phoxinus phoxinus*, głowacz przęgopłetwy *Cottus poecilopus*, brzanka *Barbus meridionalis petenyi*, brzana *Barbus barbus*, kielb krótkowąsy *Gobio gobio* i kleń *Leuciscus cephalus*. Według sdf w Obszarze Natura 2000 Wisłoka z dopływami występują następujące gatunki ryb - Gatunki objęte art. 4 dyrektywy 2009/I/471/WE i gatunki wymienione w załączniku II do dyrektywy 92/43/EEG: **5264** *Barbus carpathicus* Brzanka, **1337** *Castor fiber* Bóbr europejski, **1163** *Cottus gobio* Głowacz białopłetwy, **1096** *Lampetra planeri* Minóg strumieniowy, **1396** *Lutra lutra* Wydra europejska, **1060** *Lycaena dispar* Czerwończyk nieparek, **6179** *Phengaris nausithous* Modraszek nausithous, **6177** *Phengaris teleius* Modraszek telejus, **5339**

² Metryka obszaru Natura 2000 Wisłoka z dopływami PLH180052

Rhodeus amarus Różanka pospolita, **1106** *Salmo salar* Łosoś atlantycki, **1032** *Unio crassus* Skójką gruboskorupowa.

Głównym celem ochrony jest ochrona populacji drobnych gatunków ryb reofilnych w tym występującej na ograniczonym obszarze **brzanki**, która tworzy na tym obszarze stabilną i liczną populację oraz lasów łęgowych zachowane w wielu miejscach w postaci zbliżonej do naturalnej.

Waloryzacji przyrodniczej dokonano bezpośrednio w terenie oraz wykorzystując dane przyrodnicze zawarte w Metryce obszaru Natura 2000 Wisłoka z dopływami PLH180052 (materiały RDOŚ w Rzeszowie).

5. Ocena oddziaływania skutków realizacji projektu Zmiany Planu na stan wód powierzchniowych i podziemnych

5.1. Przedstawienie planowanych rozwiązań związanych z gospodarką wodną

W obowiązującym Planie zostały określone zasady obsługi w zakresie infrastruktury technicznej.

I tak:

- zaopatrzenie w wodę do celów bytowo-gospodarczych z własnego ujęcia lub docelowo z wodociągu zbiorczego. W miejscowości Łężyny pobór wody z własnych studni kopanych lub wierconych. Główne sieci wodociągowe należy prowadzić w liniach rozgraniczających dróg. Zaopatrzenie w wodę w obszarze strefy ochronnej 150m od granic cmentarza powinno odbywać się z poza tej strefy, lub z wodociągu zbiorczego;
- odprowadzenie i unieszkodliwianie ścieków bytowych i przemysłowych – dopuszcza się oczyszczanie i unieszkodliwianie ścieków na obszarze własnej działki, docelowo odprowadzenie do kanalizacji sanitarnej, zbiorczej zakończonej oczyszczalnią ścieków - w miejscowości Łężyny. Główne sieci kanalizacyjne należy prowadzić w liniach rozgraniczających dróg,
- odprowadzanie wód opadowych do gruntu poprzez infiltrację powierzchniową, w granicach terenu własnej działki, docelowo do kanalizacji deszczowej, z odprowadzeniem do zbiorczej sieci i do odbiornika.

W związku z tym, że sposoby odprowadzania ścieków i zaopatrzenia w wodę są zgodne z obowiązującym prawem i zapewniają prawidłową gospodarkę wodno-ściekową na terenach obowiązującego Planu jak i na terenach objętych projektem Zmiany Planu w prognozie nie proponuje się innych rozwiązań dotyczących gospodarki wodno-ściekowej.

Proponuje się jednak, aby realizacja sieci kanalizacyjnej była prowadzona jednocześnie z budową sieci wodociągowej.

5.2. Identyfikacja jednolitych części wód powierzchniowych i podziemnych wraz ze wskazaniem dla nich celów środowiskowych

Teren objęty projektem Zmiany Planu położony jest w obszarze jednolitej części wód powierzchniowych Promnica (kod PLRW2000122181929) Zgodnie z obowiązującym *Planem gospodarowania wodami na obszarze dorzecza Wisły* przyjęty przez Radę Ministrów w dniu 18 października 2016 r. jako załącznik do rozporządzenia (Dz. U. z 2016 r., poz. 1911), został wyznaczony dla niej **typ 12 „potok fliszowy”**. Typologię opracowano wg II załącznika do Ramowej Dyrektywy Wodnej (RDW), uwzględniając następujące parametry: wielkość powierzchni zlewni cieków, wysokość n.p.m. oraz typ podłoża.

Ponadto JCWP Promnica posiada **status „naturalnej części wód”**, charakterystyczny dla jednolitych części wód ukształtowanych przez przyrodę, w odróżnieniu od przekształconych przez człowieka (silnie zmienionych części wód) lub przez niego utworzonych (sztucznych części wód).

Cele środowiskowe dla wód powierzchniowych, zostały opracowane zgodnie z art. 4 RDW, uwzględniając wartości graniczne wskaźników biologicznych, hydromorfologicznych i fizykochemicznych określających stan ekologiczny oraz wskaźników chemicznych określających stan chemiczny, odpowiadające warunkom osiągnięcia dobrego stanu.

Celem środowiskowym dla wszystkich jednolitych części wód powierzchniowych jest ochrona, poprawa oraz przywracanie stanu JCWP tak aby osiągnąć co najmniej dobry stan chemiczny wód oraz co najmniej dobry stan ekologiczny, a dla części wód silnie zmienionych oraz sztucznych – co najmniej dobry potencjał ekologiczny. Przy określaniu celów środowiskowych przyjmuje się również warunek nie pogorszenia obecnego stanu wód. W Planie gospodarowania wodami na obszarze dorzecza Wisły (PGW) dla JCWP Promnica wskazano zły stan wód. Ponadto stwierdzono zagrożenie nieosiągnięcia celów środowiskowych. Wyznaczono dla niej derogacje przedłużając termin osiągnięcia celów do

2021 r. ze względu na małą wiarygodność oceny zawartej w PGW (brak badań monitoringowych). Nie można jednoznacznie wskazać przyczyn nieosiągnięcia dobrego stanu, a także zaplanować racjonalnych działań naprawczych. Dlatego w pierwszej kolejności należy rozpoznać rzeczywisty stan ekologiczny JCWP Promnica poprzez przeprowadzenie monitoringu badawczego. Jeśli zostanie potwierdzony zły stan JCWP, po 2 latach zostanie wprowadzone działanie mające na celu rozpoznanie jego przyczyn. Pozwoli to na racjonalne zaplanowanie niezbędnych działań i zapewnienie ich skuteczności. Przyjęcie i wdrożenie innego postępowania będzie generowało nieuzasadnione koszty.

Według badań przeprowadzonych w 2018 r.³ charakteryzowała się również złym stanem wód, spowodowanym umiarkowanym stanem ekologicznym, stan chemiczny nie był monitorowany. Celem środowiskowym dla Promnicy będzie osiągnięcie i utrzymanie dobrego stanu jednolitych części wód zarówno ekologicznego jak i chemicznego.

Dla obszarów chronionych występujących na terenie jednolitych części wód powierzchniowych celem jest osiągnięcie norm i celów wynikających z przepisów szczególnych, na podstawie których zostały one utworzone.

Jednolita część wód powierzchniowych JCWP Promnica nie znajduje się w wykazie JCWP przeznaczonych do poboru wody na potrzeby zaopatrzenia ludności w wodę przeznaczona do spożycia⁴, nie jest obszarem chronionym ze względu na pobór wody

Dla omawianej JCWP dotrzymane zostały wymagania dla obszarów narażonych na zanieczyszczenia związkami azotu pochodzącymi ze źródeł rolniczych. Ponadto nie jest ona przeznaczona do celów rekreacyjnych, w tym kąpieliskowych.

Terytorium całej Polski znajduje się w zasięgu obszarów wrażliwych na eutrofizację wywołaną zanieczyszczeniami pochodzącymi ze źródeł komunalnych. Teren objęty projektem Zmiany Planu nie jest objęty *Krajowym Programem Oczyszczania Ścieków Komunalnych*, znajduje się poza obrębem aglomeracji Nowy Żmigród.

Dla obszarów chronionych ze względu na ochronę gatunków lub siedlisk przyrodniczych, cele środowiskowe zawarte są w dokumencie tworzącym daną formę ochrony przyrody⁵. W obrębie JCWP Promnicy nie występują takie obszary chronione.

Tereny objęte zmianą Planu znajdują się w obrębie jednolitej części wód podziemnych (JCWPd) nr 151 (PLGW2000151). Charakteryzuje się ona dobrym stanem ilościowym i jakościowym wód⁶, oraz nie jest zagrożona ryzykiem nieosiągnięcia celów środowiskowych.

Ocena stanu chemicznego została sporządzona w oparciu o wartości progowe elementów fizykochemicznych określających stan chemiczny wód podziemnych odpowiadających warunkom osiągnięcia dobrego stanu chemicznego⁷. Określa parametry zanieczyszczeń, skażeń wód podziemnych.

Ocena stanu ilościowego została opracowana na podstawie analizy porównawczej wielkości dostępnych do zagospodarowania zasobów wód podziemnych ze średnim wieloletnim poborem rzeczywistym z ujęć JCWPd. Stan ilościowy przedstawia, więc wpływ poboru wody na części wód podziemnych.

Zgodnie z art. 4 Ramowej Dyrektywy Wodnej oraz z art. 38e ust. 1 ustawy – Prawo wodne⁸ **celem środowiskowym dla JCWPd jest:**

- zapobieganie dopływowi lub ograniczanie wprowadzania zanieczyszczeń do wód podziemnych,
- zapobieganie pogarszaniu oraz poprawa ich stanu,
- ochrona i podejmowanie działań naprawczych, a także zapewnianie równowagi między poborem a zasilaniem tych wód, tak aby osiągnąć ich dobry stan.

Tak, więc celem środowiskowym dla JCWPd 151 jest utrzymanie dobrego stanu ilościowego i chemicznego. Dobry stan ilościowy oznacza, że dostępne do zagospodarowania zasoby są wyższe niż średni wieloletni pobór rzeczywisty z ujęć wód podziemnych. Należy również wykluczyć działalność człowieka powodującą wahania zwierciadła wód podziemnych. Dobry stan chemiczny wód podziemnych oznacza uzyskanie I, II lub III klasy jakości wód.

JCWPd nr 151 znajduje się w wykazie wód przeznaczonych do poboru na potrzeby zaopatrzenia ludności w wodę do spożycia na obszarze dorzecza Wisły. Na terenie objętym opracowaniem nie ma wyznaczonych stref ochronnych dla ujęć wód podziemnych.

³ <http://www.gios.gov.pl/pl/stan-srodowiska/monitoring-wod/8-pms/554-ocena-stanu-jcwp-rzecznych-na-obszarach-województw-za-2018-r>

⁴ JCW dostarczająca średnio powyżej 100 m³ na dobę.

⁵ Obszary Natury 2000, obszary chronionego krajobrazu, parki krajobrazowe, parki narodowe, rezerваты przyrody.

⁶ Dobry stan jednolitej części wód podziemnych oznacza osiągnięcie przez nią co najmniej dobrego stanu ilościowego oraz dobrego stanu chemicznego.

⁷ wg rozporządzenia z dnia 23 lipca 2008 r. w sprawie kryteriów i sposobu oceny stanu wód podziemnych (Dz. U. Nr 143, poz. 896).

⁸ Dz. U. z 2016 r. poz. 352 ze zm.

5.3. Wskazanie terenów, które ze względu na planowany sposób zagospodarowania będą mieć wpływ na cele środowiskowe jednolitych części wód

Ustalenia projektu Zmiany Planu nie przewidują rozwiązań mających znaczący wpływ na cele środowiskowe.

Przedstawiony w projekcie Zmiany Planu sposób zagospodarowania przestrzennego nie stanowi zagrożenia dla osiągnięcia celów środowiskowych.

5.4. Zidentyfikowanie oddziaływań dopuszczonych rozwiązań w projekcie Zmiany Planu mających wpływ na cele środowiskowe

Nie zidentyfikowano oddziaływania ustaleń projektu Zmiany Planu mających wpływ na osiągnięcie celów środowiskowych.

5.5. Ocena wpływu realizacji ustaleń projektu Zmiany Planu na wskazane cele środowiskowe oraz wskazanie środków minimalizujących zidentyfikowane oddziaływania

Na etapie prowadzenia prac budowlanych na wyznaczonych terenach zabudowy mieszkaniowej jednorodzinnej (MN3) oraz komunikacji (KP1) przeznaczonych pod ciąg pieszo-jezdny przewiduje się negatywny wpływ na wody powierzchniowe i podziemne (gruntowe), krótkotrwały, ograniczony do czasu trwania robót.

Na etapie funkcjonowania planowanych inwestycji nie przewiduje się znaczącego oddziaływania na cele środowiskowe wód.

Przedstawiony w projekcie Zmiany Planu sposób zagospodarowania przestrzennego nie stanowi zagrożenia dla osiągnięcia celów środowiskowych.

Prace budowlane należy prowadzić w sposób zapewniający utrzymanie właściwych stosunków wodnych i wykluczający przenikanie zanieczyszczeń do wód gruntowych. Udział terenów biologicznie czynnych nie może być mniejszy niż 20% powierzchni działki i wielkość powierzchni zabudowy do powierzchni działki nie może przekroczyć 30%.

Ustalenia dotyczące zasad obsługi w zakresie infrastruktury technicznej, dotyczącej gospodarki wodnej spełniają warunki ochrony dla obszarów wrażliwych na eutrofizację wywołaną zanieczyszczeniami pochodzącymi ze źródeł komunalnych. Prowadzenie racjonalnej gospodarki wodno-ściekowej na omawianym terenie (zaopatrzenie w wodę w obszarze strefy ochronnej 150m od granic cmentarza powinno odbywać się z poza tej strefy, lub z wodociągu zbiorczego oraz odprowadzenie i unieszkodliwienie ścieków bytowych i przemysłowych docelowo do kanalizacji sanitarnej, zbiorczej zakończonej oczyszczalnią ścieków w miejscowości Łężyny, a także zakaz odprowadzania wód opadowych bez wstępnego ich podczyszczenia z terenów KP1) będzie pozytywnie wpływać na osiągnięcie celów środowiskowych wód powierzchniowych i podziemnych.

W celu ograniczenia negatywnego wpływu oddziaływania skutków realizacji zmiany Planu na środowisko, w tym na stan wód powierzchniowych i podziemnych, a także zapewnienia w przyszłości prawidłowego funkcjonowania gospodarki wodno-ściekowej na omawianym terenie należy równoległe z realizacją postanowień projektu zmiany Planu przeprowadzać inwestycje wodno-ściekowe (budowy sieci wodociągowych oraz kanalizacyjnych).

Na obszarze objętym opracowaniem należy wprowadzić działania wynikające z Planu gospodarowania wodami na obszarze dorzecza Wisły polegające na konieczności porządkowania systemu gospodarki ściekowej, a także kontroli użytkowników prywatnych i przedsiębiorstw. Ponadto zaleca się prowadzenie monitoringu wód oraz opracowanie warunków korzystania z wód zlewni.

6. Analiza i ocena istniejących problemów ochrony środowiska istotnych z punktu widzenia realizacji projektu Zmiany Planu, w szczególności dotyczące obszarów podlegających ochronie na podstawie przepisów ustawy o ochronie przyrody

Ustalenia projektu Zmiany Planu nie naruszają przestrzennie terenów parków narodowych, rezerwatów przyrody, parków krajobrazowych, użytków ekologicznych, stanowisk dokumentacyjnych, zespołów przyrodniczo-krajobrazowych, obszarów chronionego krajobrazu, obszarów Natura 2000, ale naruszają lokalny korytarz ekologiczny wyznaczony w Studium. Należy zaznaczyć, że korytarz ten jest przerwany (droga publiczna zbiorcza, zabudowa po przeciwnej stronie drogi zlokalizowana jest bardzo blisko cieku).

- **siedlisk zagrożonych wyginięciem, rzadkich i chronionych gatunków roślin, zwierząt i grzybów** – w obrębie terenu projektu Zmiany Planu nie stwierdzono występowania siedlisk zagrożonych wyginięciem;
- **tworów przyrody żywej i nieożywionej oraz kopalnych szczątków roślin i zwierząt** – w obszarze objętym projektem Zmiany Planu nie występują pomniki przyrody żywej i nieożywionej, a także kopalne szczątki roślin i zwierząt;
- **krajobrazu** – dla zachowania walorów krajobrazowych w projekcie Zmiany Planu dla zabudowy mieszkaniowej jednorodzinnej zostały określone zasady urządzania terenu i standardów kształtowania zabudowy;
- **zieleni w miastach i wsiach** – w obszarze objętym projektem Zmiany Planu nie występują tereny zieleni wiejskiej;
- **zadrzewień** – w obrębie terenów objętych projektem Zmiany Planu ustalenia projektu Zmiany Planu nie przewidują likwidacji zadrzewień.

Zgodnie z art. 2, ust. 2 ustawy o ochronie przyrody celem ochrony przyrody jest:

- **utrzymanie procesów ekologicznych i stabilności ekosystemów** – nie przewiduje się, aby w wyniku realizacji ustaleń projektu Zmiany Planu nie zostały utrzymane procesy ekologiczne i stabilność ekosystemów;
- **zachowanie dziedzictwa geologicznego i paleontologicznego** – w obszarze objętym projektem Planu nie występują tu elementy geologiczne i paleontologiczne;
- **zapewnienie ciągłości istnienia gatunków roślin, zwierząt i grzybów, wraz z ich siedliskami, przez ich utrzymywanie lub przywracanie do właściwego stanu ochrony** – nie przewiduje się, aby w wyniku realizacji ustaleń projektu Zmiany Planu nie została zapewniona ciągłość istnienia gatunków roślin, zwierząt i grzybów, wraz z ich siedliskami. W projekcie Zmiany Planu został określony udział terenów biologicznie czynnych, który nie może być mniejszy niż 20% powierzchni działki;
- **ochrona walorów krajobrazowych, zieleni w miastach i wsiach oraz zadrzewień** – teren objęty projektem Zmiany Planu jest terenem użytkowanym i wykorzystywanym rolniczo, znajduje się w sąsiedztwie terenów zabudowanych. Zagospodarowanie tych terenów nie spowoduje rozproszenia zabudowy, a dla ochrony walorów krajobrazowych w projekcie Zmiany Planu zostały określone zasady urządzania terenu i standardów kształtowania zabudowy, co wprowadzi ład przestrzenny. W obrębie terenów objętych projektem Zmiany Planu nie ma terenów zieleni wiejskiej.
- **utrzymywanie lub przywracanie do właściwego stanu ochrony siedlisk przyrodniczych, a także pozostałych zasobów, tworów i składników przyrody** – w obrębie terenów objętych projektem Zmiany Planu nie stwierdzono występowania chronionych siedlisk przyrodniczych;
- **kształtowanie właściwych postaw człowieka wobec przyrody przez edukację, informowanie i promocję w dziedzinie ochrony przyrody** – nie jest przedmiotem ustaleń projektu Zmiany Planu.

6.2. Identyfikacja, analiza i ocena oddziaływań generowanych zapisami projektu Zmiany Planu na rezerwat przyrody Łysa Góra

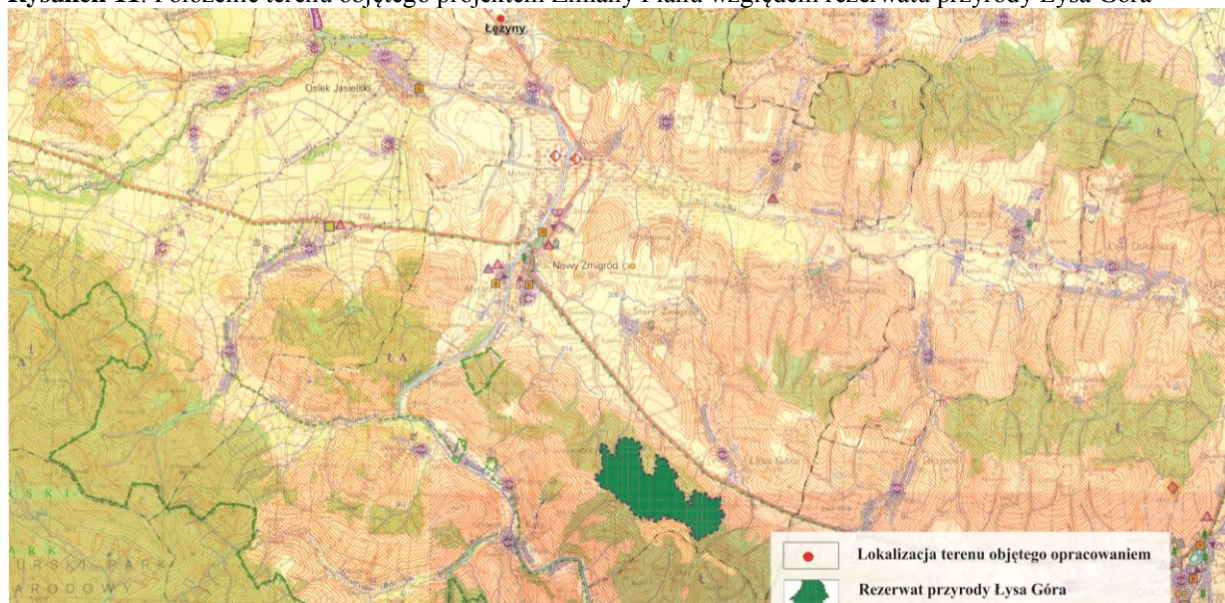
Tereny objęte projektem Zmiany Planu znajdują się w odległości około 7,5 km od rezerwatu przyrody Łysa Góra.

Zgodnie z Zarządzeniem Regionalnego Dyrektora Ochrony Środowiska w Rzeszowie z dnia 30 października 2017 roku w sprawie rezerwatu przyrody Łysa Góra (Dz. Urz. Woj. Podkarpackiego z 2017 r., poz. 3530) celem ochrony jest zachowanie ekosystemów leśnych porastających fragment pasma Łysej Góry w Beskidzie Niskim, stanowiących siedliska przyrodnicze dla licznych roślin chronionych.

Zgodnie z ustaleniami projektu Zmiany Planu w obrębie terenów objętych opracowaniem może być zrealizowana zabudowa mieszkaniowa jednorodzinna (tereny MN3) oraz ciąg pieszo-jezdny (tereny KP1).

W wyniku realizacji ustaleń projektu Zmiany Planu nie przewiduje się takiego oddziaływania, aby siedliska przyrodnicze dla licznych gatunków chronionych występujących w obrębie rezerwatu przyrody Łysa Góra zostały zniszczone lub przekształcone.

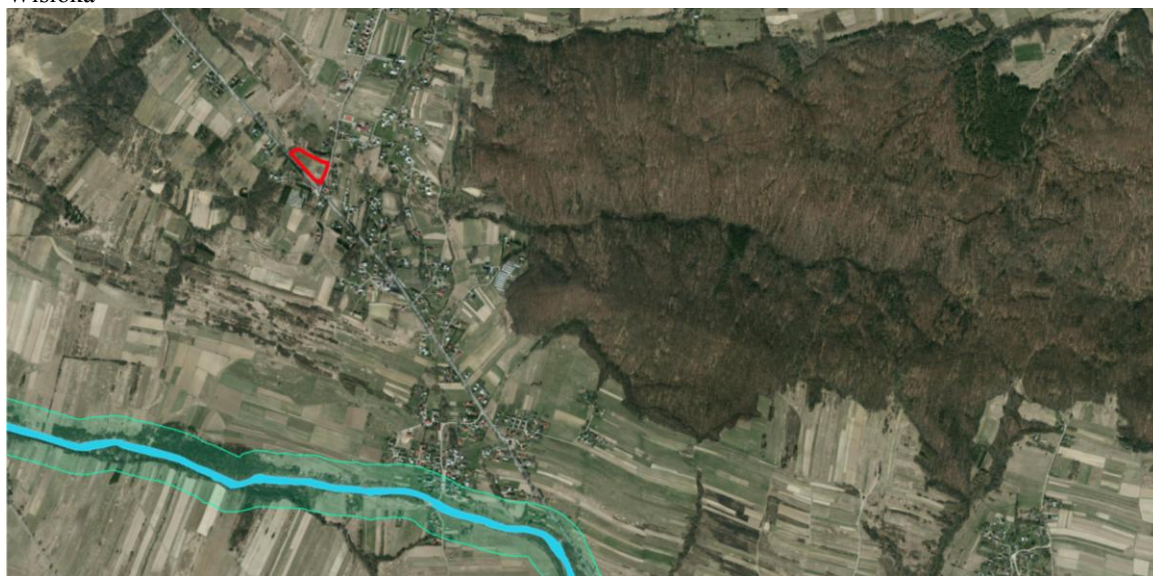
Rysunek 11. Położenie terenu objętego projektem Zmiany Planu względem rezerwatu przyrody Łysa Góra



6.3. Identyfikacja, analiza i ocena oddziaływań generowanych zapisami projektu Zmiany Planu na korytarz ekologiczny rzeki Wisłoka

W celu analizy i oceny oddziaływań generowanych ustaleniami projektu Zmiany Planu na korytarz ekologiczny rzeki Wisłoka opracowano Rysunek 10, na którym zaznaczono korytarz ekologiczny oraz tereny, które są objęte projektem Zmiany Planu. Tereny te znajdują się w odległości około 1,2 km od rzeki Wisłoka. Realizacja ustaleń projektu Zmiany Planu nie spowoduje ograniczenia drożności korytarza ekologicznego, ani jego degradacji. Brak znaczącego wpływu na korytarz ekologiczny rzeki Wisłoka.

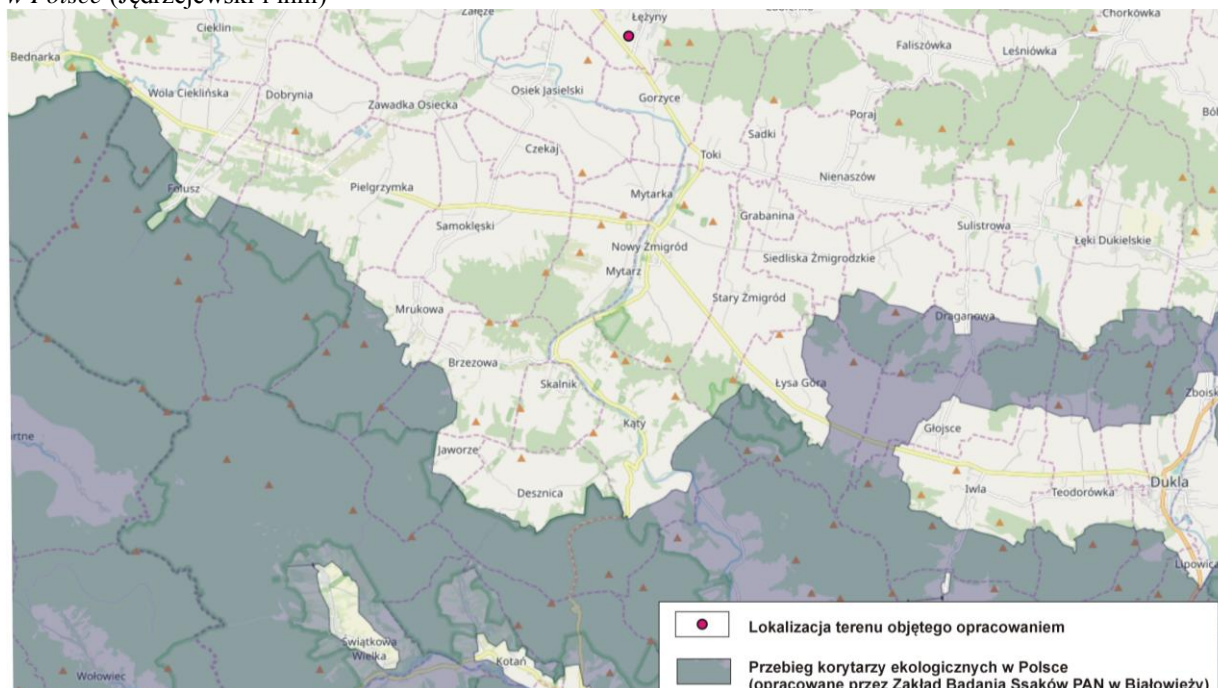
Rysunek 12. Położenie terenów objętych projektem Zmiany Planu względem korytarza ekologicznego rzeki Wisłoka



6.4. Identyfikacja, analiza i ocena oddziaływań generowanych zapisami projektu Zmiany Planu na korytarze migracji dużych ssaków ujęte w opracowaniu Projekt korytarzy ekologicznych łączących Europejską Sieć Ekologiczną Natura 2000 w Polsce (Jędrzejewski i inni)

W celu dokładniejszego rozpoznania ewentualnej kolizyjności terenów objętych projektem Zmiany Planu z korytarzami ekologicznymi migracji dużych ssaków dokonano analizy położenia terenów objętych projektem Zmiany Planu względem korytarzy ekologicznych wskazanych w opracowaniu ZBS PAN pn. Projekt korytarzy ekologicznych łączących Europejską Sieć Natura 2000 w Polsce (Jędrzejewski i in., 2005, aktualizacja w 2012 r.). Z przeprowadzonej analizy wynika, że tereny objęte projektem Zmiany Planu znajdują się poza wyznaczonymi korytarzami ekologicznymi (Rysunek 13).

Rysunek 13. Położenie terenu objętego projektem Zmiany Planu względem korytarzy migracji dużych ssaków ujętych w opracowaniu *Projekt korytarzy ekologicznych łączących Europejską Sieć Ekologiczną Natura 2000 w Polsce* (Jędrzejewski i inni)



6.5. Identyfikacja, analiza i ocena oddziaływań generowanych zapisami projektu Zmiany Planu na korytarze ekologiczne migracji zwierząt zlokalizowane w ramach projektu pn. *Ochrona ostoi karpackiej fauny puszczańskiej – korytarze ekologiczne*

Na Rysunku 14 przedstawiono połączenia między sąsiadującymi płatami siedliskowymi umożliwiającymi funkcjonowanie populacji, które są ważne dla zachowania integralności siedlisk i ciągłości korytarzy ekologicznych, przy czym wskazane zostały połączenia szczególnie istotne dla utrzymania ciągłości populacji dużych ssaków w regionie.

Rysunek 14. Położenie terenu objętego projektem Zmiany Planu względem korytarzy ekologicznych migracji zwierząt zlokalizowanych w ramach projektu pn. *Ochrona ostoi karpackiej fauny puszczańskiej – korytarze ekologiczne*



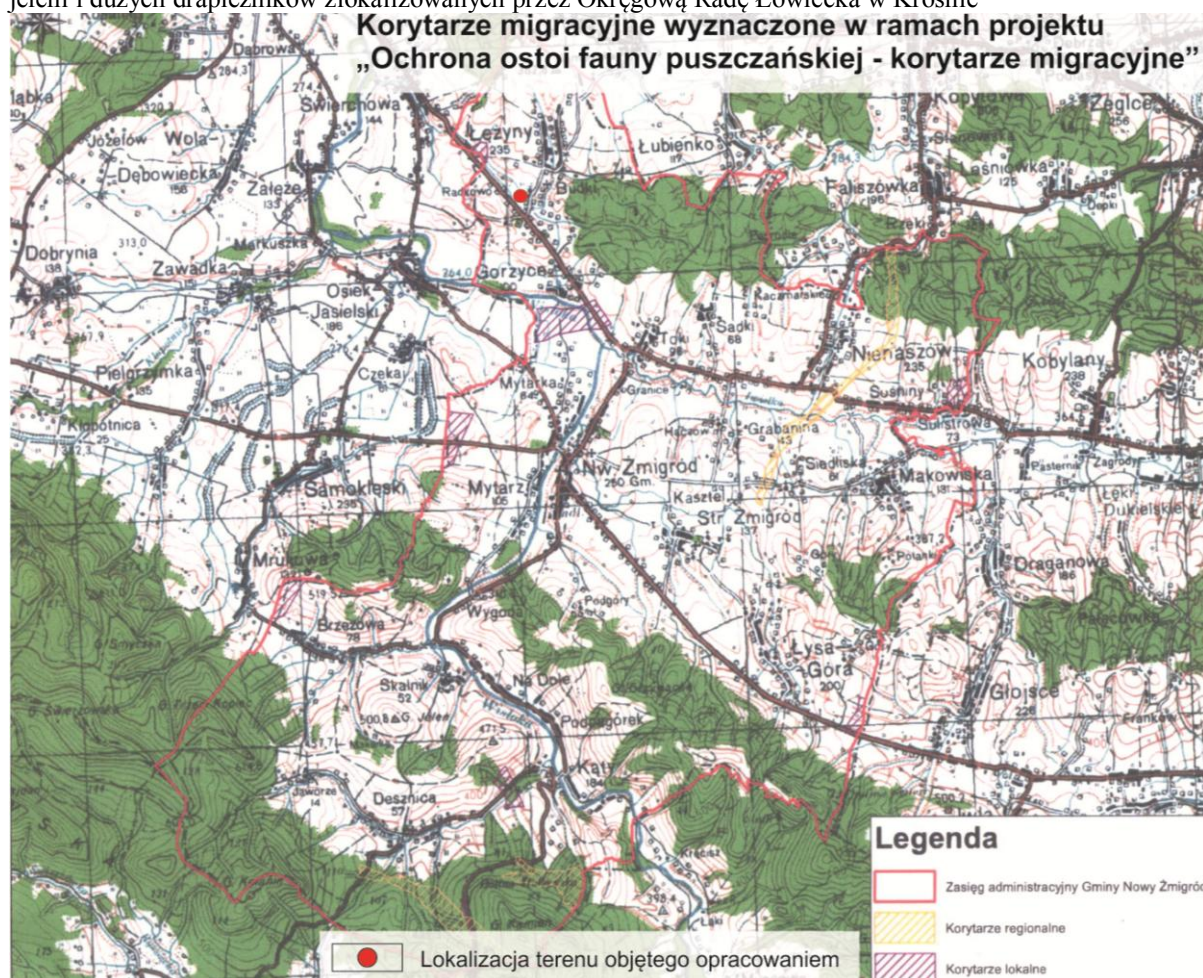
Porównując sieć korytarzy ekologicznych z lokalizacją terenów objętych projektem Zmiany Planu należy stwierdzić, że znajdują się one poza płatami siedliskowymi umożliwiającymi

funkcjonowanie populacji, które są ważne dla zachowania integralności siedlisk i ciągłości korytarzy ekologicznych oraz poza połączeniami szczególnie istotnymi dla utrzymania ciągłości populacji dużych ssaków w regionie. Realizacja ustaleń projektu Zmiany Planu nie będzie miała wpływu na funkcjonowanie korytarzy ekologicznych migracji zwierząt zlokalizowanych w ramach projektu pn. *Ochrona ostoi karpackiej fauny puszczańskiej – korytarze ekologiczne*.

6.6. Identyfikacja, analiza i ocena oddziaływań generowanych zapisami projektu Zmiany Planu na korytarze ekologiczne migracji jeleni i dużych drapieżników zlokalizowane przez Okręgową Radę Łowiecką w Krośnie

W ramach projektu „Ochrona ostoi karpackiej fauny puszczańskiej – korytarze migracyjne” Okręgowa Rada Łowiecka w Krośnie wskazała korytarze ekologiczne o randze lokalnej oraz regionalnej (Rysunek 15). W celu określenia oddziaływań generowanych ustaleniami projektu Zmiany Planu na ww. korytarze ekologiczne na Rysunku 13 zaznaczono również tereny objęte projektem Zmiany Planu. Porównując przebieg korytarzy ekologicznych oraz położenie terenów objętych projektem Zmiany Planu należy stwierdzić, że realizacja ustaleń projektu Zmiany Planu nie będzie miała wpływu na funkcjonowanie korytarzy ekologicznych migracji jeleni i dużych drapieżników zlokalizowanych przez Okręgową Radę Łowiecką w Krośnie.

Rysunek 15. Położenie terenu objętego projektem Zmiany Planu względem korytarzy ekologicznych migracji jeleni i dużych drapieżników zlokalizowanych przez Okręgową Radę Łowiecką w Krośnie



6.7. Identyfikacja, analiza i ocena oddziaływań generowanych zapisami projektu Zmiany Planu na cele i przedmioty ochrony obszarów Natura 2000: Beskid Niski PLB180002, Wisłoka z dopływami PLH180052, Kościół w Skalniku PLH180037, Łysa Góra PLH180015, ich integralność oraz powiązania z innymi obszarami (spójność sieci Natura 2000), uwzględniając ustalenia zawarte w ustanowionych planach zadań ochronnych dla obszarów Kościół w Skalniku PLH180037, Łysa Góra PLH180015

Oceny wpływu realizacji projektowanego zainwestowania na obszary Natura 2000 Beskid Niski PLB180002, Wisłoka z dopływami PLH180052, Kościół w Skalniku PLH180037, Łysa Góra PLH180015 dokonano poprzez identyfikację i ocenę przewidywanych oddziaływań na ww. obszary. Podczas analizy wykorzystano dane zawarte w sdf poszczególnych obszarów. Należy zaznaczyć, że

teren objęty projektem Zmiany Planu znajduje się poza obszarami Natura 2000. Odległość terenów od obszarów Natura 2000 jest następująca:

- około 5,6 km od obszaru Łysa Góra PLH180015,
- około 7,0 km od obszaru Kościół w Skalniku PLH180037,
- około 5,0 km od obszaru Beskid Niski PLB180002,
- około 1,2 km od obszaru Wisłoka z dopływami PLH180052.

Poniższa tabela zawiera charakterystykę ww. obszarów Natura 2000.

Tabela 3. Podstawowe dane dotyczące obszarów Natura 2000: Beskid Niski PLB180002, Wisłoka z dopływami PLH180052, Kościół w Skalniku PLH180037, Łysa Góra PLH180015

| Cel ochrony | Przedmiot ochrony | Zagrożenia |
|--|---|---|
| Wisłoka z dopływami PLH180052 | | |
| <p>Celem ochrony jest zachowanie naturalnego charakteru koryt rzecznych – niezbędnego dla utrzymania chronionej ichtiofauny – wraz z towarzyszącymi rzecze siedliskami grądów i łęgów. Istotne jest również utrzymanie cennych przyrodniczo kompleksów łąkowych.</p> | <p>Typy siedlisk przyrodniczych będące przedmiotem zainteresowania Wspólnoty:</p> <p>O znaczeniu priorytetowym:</p> <p>6230 Górskie i niżowe murawy bliźniczkowe (<i>Nardion</i> – płaty bogate florystycznie), 9180 Jaworzyny i lasy klonowo-lipowe na stokach i zboczach (<i>Tilio plathyphyllis-Acerion pseudoplatani</i>), 91E0 Łęgi wierzbowe, topolowe, olszowe i jesionowe (<i>Salicetum albo-fragilis</i>, <i>Populetum albae</i>, <i>Alnenion glutinoso-incanae</i>) i olsy źródłiskowe,</p> <p>Pozostałe:</p> <p>3130 Brzegi lub osuszane dna zbiorników wodnych ze zbiorowiskami z <i>Littorelletea</i>, <i>IsoëtoNanojuncetea</i>, 3150 Starorzeczca i naturalne eutroficzne zbiorniki wodne ze zbiorowiskami z <i>Nympheion</i>, <i>Potamion</i>, 3220 Pionierska roślinność na kamieńcach górskich potoków, 3230 Zarośla wrześni na kamieńcach i żwirowiskach górskich potoków (<i>Salici-Myricarietum</i>, część – z przewagą wrześni), 3240 Zarośla wierzby sivej na kamieńcach i żwirowiskach górskich potoków (<i>Salici-Myricarietum</i>, część – z przewagą wierzby), 3270 Zalewane muliste brzegi rzek z roślinnością <i>Chenopodion rubri</i> p.p. i <i>Bidention</i> p.p. 6410 Zmiennowilgotne łąki trzęślicowe (<i>Molinion</i>), 6430 Ziołorośla górskie (<i>Adenostylin alliarie</i>) i ziołorośla nadrzeczne (<i>Convolvuletalia sepium</i>), 6510 Niżowe i górskie świeże łąki użytkowane ekstensywnie (<i>Arrhenatherion elatioris</i>), 9130 Żyżne buczyny (<i>Dentario glandulosae Fagenion</i>, <i>Galio odorati-Fagenion</i>), 9170 Grąd środkowoeuropejski i subkontynentalny (<i>Galio-Carpinetum</i>, <i>Tilio-Carpinetum</i>), 91F0 Łęgowe lasy dębowo-wiązowo-jesionowe (<i>Ficario-Ulmetum</i>).</p> <p>Gatunki będące przedmiotem zainteresowania Wspólnoty:</p> <p>5094 <i>Barbus Peloponnesius</i> Brzanka peloponeska, 1163 <i>Cottus gobio</i> Głowacz białopłetwy, 1096 <i>Lampetra Planeri</i> Minóg strumieniowy, 5339 <i>Rhodeus sericeus amarus</i> Różanka, 1106 <i>Salmo salar</i> Łosoś atlantycki, 1032 <i>Unio crassus</i> Skójka gruboskorupowa 1337 <i>Castor fiber</i> Bóbr europejski, 1355 <i>Lutra Lutra</i> Wydra, A229 <i>Alcedo atthis</i> Zimorodek, A031 <i>Ciconia ciconia</i> Bocian biały, A030 <i>Ciconia nigra</i> Bocian czarny, A081 <i>Circus Aeruginosus</i> Blotniak stawowy, A122 <i>Crex crex</i> Derkacz, A236 <i>Dryocopus martius</i> Dzięciół czarny,</p> | <p>Najważniejsze oddziaływania negatywne i działalność mające duży wpływ na obszar</p> <p>Oddziaływanie negatywne</p> <p>L poziom niski</p> <p>F02.03 Pozyskiwanie / Usuwanie zwierząt (łądowych) (zewnątrzne). G02.07 Boiska sportowe (wewnętrzne). G01.02 Turystyka piesza, jazda konna i jazda na pojazdach niezmotoryzowanych (zewnątrzne). K01.01 Erozja (wewnętrzne). H04 Zanieczyszczenie powietrza, zanieczyszczenia przenoszone drogą powietrzną (zewnątrzne). E03.01 Pozbywanie się odpadów z gospodarstw domowych / obiektów rekreacyjnych (wewnętrzne). H05 Zanieczyszczenie gleby i odpady stałe (z wyłączeniem zrzutów) (zewnątrzne). B Leśnictwo (zewnątrzne). J01 Pożary i gaszenie pożarów (zewnątrzne). F06 Inne formy połowania, łowienia ryb i kolekcjonowania, nie wymienione powyżej (wewnętrzne). G01.02 Turystyka piesza, jazda konna i jazda na pojazdach niezmotoryzowanych (wewnętrzne). B Leśnictwo (wewnętrzne). E03 Odpady, ścieki (wewnętrzne). J02.03 Regulowanie (prostowanie) koryt rzecznych i zmiana przebiegu koryt rzecznych (zewnątrzne). G02.07 Boiska sportowe (zewnątrzne). E04.01 Obiekty, budynki rolnicze stanowiące element krajobrazu (zewnątrzne). E01.02 Nieciągła miejska zabudowa (zewnątrzne). H06.01 Uciążliwości hałasu, zanieczyszczenie hałasem (zewnątrzne). D01.04 Drogi kolejowe, w tym TGV (zewnątrzne). G01.03 Pojazdy zmotoryzowane (zewnątrzne). F02.03 Wędkarstwo (wewnętrzne). F03.02.03 Chwywanie, trucie, kłusownictwo (wewnętrzne). C02 Poszukiwanie i wydobycie ropy lub gazu (zewnątrzne). B02.03 Usuwanie podszytu (zewnątrzne). D02.01 Linie elektryczne i telefoniczne (zewnątrzne). B02.02 Wycinka lasu (wewnętrzne). J02.01.03 Wypełnianie rowów, tam, stawów, sadzawek, bagien lub torfianek (wewnętrzne). C01.01.02 Usuwanie materiału z plaż (wewnętrzne). A01 Uprawa (wewnętrzne). F03.02.03 Chwywanie, trucie, kłusownictwo (zewnątrzne). J02.01.03 Wypełnianie rowów, tam, stawów, sadzawek, bagien lub torfianek (zewnątrzne). I01 obce gatunki inwazyjne (zewnątrzne).</p> |

Prognoza oddziaływania na środowisko

| | | |
|---|---|--|
| | <p>A220 <i>Strix uralensis</i> Puszczyk uralski, 1060 <i>Lycæna dispar</i> Czerwończyk nieparek, 1061 <i>Maculinea Nausithous</i> Modraszek nausitous, 1059 <i>Maculinea Teleius</i> Modraszek telejus.</p> | <p>H06.01 Uciążliwości hałasu, zanieczyszczenie hałasem (wewnętrzne). F03.01 Polowanie (zewnętrzne). M – średni poziom D01.02 Drogi, autostrady (zewnętrzne). J02.01 Zasypanywanie terenu, melioracje i osuszanie – ogólnie (wewnętrzne). J02.12 Tamy, wały, sztuczne plaże - ogólnie (wewnętrzne). E01 Tereny zurbanizowane, tereny zamieszkane (zewnętrzne). X Brak zagrożeń i nacisków (jednoczesne). A01 Uprawa (zewnętrzne). H poziom wysoki C01.01 Wydobywanie piasku i żwiru (wewnętrzne).</p> |
| Beskid Niski PLB180002 | | |
| <p>Występuje tu co najmniej 40 gatunków ptaków z Załącznika I Dyrektywy Ptasię, 18 gatunków z Polskiej Czerwonej Księgi (PCK). Beskid Niski charakteryzuje się największą w Polsce, i prawdopodobnie w całej Unii Europejskiej, liczebnością orlika krzykliwego i puszczyka uralskiego. Jest to jedna z najważniejszych w Polsce ostoi orła przedniego, bociana czarnego, dzięciołów - zielonosiwego, białogrzbiatego, białoszyjnego, trójpalczastego oraz muchołówki małej. Stwierdzono tu również znaczną, jak na siedliska górskie, liczebność derkacza. W okresie lęgowym obszar zasiedla co najmniej 1% populacji krajowej (C6) następujących gatunków ptaków: bocian czarny, dzięcioł białoszyi, orlik krzykliwy (PCK), orzeł przedni (PCK), puszczyk uralski (PCK), sóweczka (PCK), włochatka (PCK).</p> | <p>Gatunki objęte art. 4 dyrektywy 2009/147/WE i gatunki wymienione w załączniku II do dyrektywy 92/43/EEG oraz ocena znaczenia obszaru dla tych gatunków</p> <p>A168 <i>Actitis hypoleucos</i> Brodzicz piskliwy, A223 <i>Aegolius funereus</i> Włochatka zwyczajna, A229 <i>Alcedo atthis</i> Zimorodek, A091 <i>Aquila chrysaetos</i> Orzeł przedni, A089 <i>Aquila pomarina</i> Orlik krzykliwy, A104 <i>Bonasa Banasia</i> Jarząbek, A215 <i>Bubo bubo</i> Puchacz zwyczajny, 1352 <i>Canis lupus</i> Wilk, A224 <i>Caprimulgus europaeus</i> Lelek, 1337 <i>Castor fiber</i> Bóbr europejski, A031 <i>Ciconia ciconia</i> Bocian biały, A030 <i>Ciconia nigra</i> Bocian czarny, A264 <i>Cinclus cinclus</i> Pluszcz, A080 <i>Circaetus gallicus</i> Gadożer, A081 <i>Circus aeruginosus</i> Blotniak stawowy, A082 <i>Circus cyaneus</i> Blotniak zbożowy, A084 <i>Circus pygargus</i> Blotniak łąkowy, A231 <i>Coracias garrulus</i> Kraska, 1163 <i>Cottus gobio</i> Głowacz biolopletwy, A122 <i>Crex crex</i> Derkacz, A239 <i>Dendrocopos leucotos</i> Dzięcioł białogrzbiety, A238 <i>Dendrocopos medius</i> Dzięcioł średni, A429 <i>Dendrocopos syriacus</i> Dzięcioł białoszyi, A236 <i>Dryocopus martius</i> Dzięcioł czarny, A103 <i>Falco peregrinus</i> Sokół wędrowny, A321 <i>Ficedula albicollis</i> Muchołówka białoszyja, A320 <i>Ficedula parva</i> Muchołówka mała, A217 <i>Glaucidium passerinum</i> Sóweczka, A127 <i>Grus grus</i> Żuraw, A075 <i>Haliaeetus albicilla</i> Bielik zwyczajny, A338 <i>Lanius collurio</i> Gąsiorek, A246 <i>Lullula arborea</i> Lerka, A272 <i>Luscinia svecica</i> Podróżniczek, 1355 <i>Lutra lutra</i> Wydra, 1361 <i>Lynx lynx</i> Ryś, A073 <i>Milvus migrans</i> Kania czarna, A074 <i>Milvus milvus</i> Kania ruda, A261 <i>Motacilla cinerea</i> Pliszka góraska, A344 <i>Nucifraga caryocatactes</i> Orzechówka zwyczajna, 1084 <i>Osmoderma eremita</i> Pachnica dębowa, A094 <i>Pandion haliaetus</i> Rybolów, A072 <i>Pernis apivorus</i> Trzmiełojad, A241 <i>Picoides tridactylus</i> Dzięcioł trójpalczasty, A234 <i>Picus canus</i> Dzięcioł zielonosiwy, 4026 <i>Rhyodes sulcatus</i> Zagłębek bruzdkowany, 1087 <i>Rosalia alpina</i> Nadobnica alpejska, A193 <i>Sterna hirundo</i> Rybitwa rzeczna, A220 <i>Strix uralensis</i> Puszczyk uralski, A307 <i>Sylvia nisoria</i> Jarzębatka, A166 <i>Tringa glareola</i> Łęczak, A282 <i>Turdus torquatus</i> Drozd obrożny, 1354 <i>Ursus arctos</i> Niedźwiedź brunatny.</p> | <p>Najważniejsze oddziaływania negatywne i działalność mające duży wpływ na obszar</p> <p>Oddziaływanie negatywne</p> <p>L poziom niski</p> <p>F03.02 Pozyskiwanie / Usuwanie zwierząt (ładowych) (wewnętrzne). G01.02 Turystyka piesza, jazda konna i jazda na pojazdach niezmotoryzowanych (wewnętrzne). F06 Inne formy polowania, łowienia ryb i kolekcjonowania, nie wymienione powyżej (wewnętrzne). A01 Uprawa (wewnętrzne). G01 Sporty i różne formy czynnego wypoczynku rekreacji, uprawiane w plenerze (wewnętrzne). D02 Sieci komunalne i usługowe (wewnętrzne). E01.03 Zabudowa rozproszona (wewnętrzne). M – średni poziom A04.03 Hodowla zwierząt (bez wypasu) (wewnętrzne). F03.01 Polowanie (wewnętrzne). X brak zagrożeń i nacisków (jednoczesne). B Leśnictwo (wewnętrzne). F02.03 Wędkarstwo (wewnętrzne).</p> <p>Oddziaływanie pozytywne</p> <p>L poziom niski</p> <p>G01.02 Turystyka piesza, jazda konna i jazda na pojazdach niezmotoryzowanych (wewnętrzne). A04 wypas (wewnętrzne). D02 sieci komunalne i usługowe (wewnętrzne). A01 Uprawa (wewnętrzne). G01 Sporty i różne formy czynnego wypoczynku rekreacji, uprawiane w plenerze (wewnętrzne). F06 Inne formy polowania, łowienia ryb i kolekcjonerstwa, nie wymienione wyżej (wewnętrzne). E01.03 Zabudowa rozproszona (wewnętrzne). M – średni poziom X Brak zagrożeń i nacisków (jednoczesne).</p> |

| Łysa Góra PLH180015 | | |
|--|--|--|
| <p>Obszar obejmuje masyw wzgórza Łysa Góra (641 m n.p.m.), położonego k. Nowego Żmigrodu. Grzbiet jest połaďowany, z kilkoma siodłami. W przyszczytowej partii znajduje się wiele źródeł. Wypływające z nich potoki wrzyna się w podłoże, dając początek głębokim jarom o urwistych brzegach, gdzie często tworzą się osuwiska. Teren porośnięty jest lasem - starodrzewiem jodłowo-bukowym (<i>Dentario glandulosae-Fagetum</i>) z bardzo obfitym występowaniem cisa pospolitego <i>Taxus baccata</i>. W jarach, zwłaszcza po północnej stronie, zlokalizowane są płaty jaworzyn (zespoły: <i>Sorbo-Aceretum</i>, <i>Lunario-Aceretum</i> i <i>Phyllitido-Aceretum</i>). Kompleks leśny otaczają łąki (w dużej części ostatnio nieużytkowane) i pola uprawne. Zabudowa wsi związana jest z głębokimi obniżeniami wokół masywu.</p> | <p>Typy siedlisk przyrodniczych: 6510 Niżowe i górskie świeże łąki użytkowane ekstensywnie (<i>Arrhenatherion elatioris</i>), 7230 Górskie i nizinne torfowiska zasadowe o charakterze młak, turzycowisk i mechowisk 9110 Kwaśne buczyny (<i>Luzulo-Fagion</i>) 9130 Żyzne buczyny (<i>Dentario glandulosae Fagenion</i>, <i>Galio odorati-Fagenion</i>), 9180 Jaworzyny i lasy klonowo-lipowe na stokach i zboczach (<i>Tilio plathyphyllis-Acerion pseudoplatani</i>), 91E0 Łęgi wierzbowe, topolowe, olszowe i jesionowe (<i>Salicetum albo-fragilis</i>, <i>Populetum albae</i>, <i>Alnenion glutinoso-incanae</i>) i olsy źródliskowe.</p> <p>Gatunki objęte art. 4 dyrektywy 2009/147/WE i gatunki wymienione w załączniku II do dyrektywy 92/43/EWG 1193 <i>Bombina variegata</i> Brzanka 1386 <i>Buxbaumia viridis</i> Bezlist okrywowy 1087 <i>Rosalia alpina</i> Nadobnica alpejska 1166 <i>Triturus cristatus</i> Traszka grzebieniasta</p> | <p>Najważniejsze oddziaływania negatywne i działalność mające duży wpływ na obszar</p> <p>Oddziaływanie negatywne L poziom niski K04.03 brak czynników zapyłających</p> <p>M – średni poziom D01.02 Drogi, autostrady L10 Inne naturalne katastrofy</p> <p>H poziom wysoki A11 Inne rodzaje praktyk rolniczych, nie wymienione wyżej B02.04 Usuwanie martwych i umierających drzew B07 Inne rodzaje praktyk leśnych, nie wymienione wyżej I02 Problematiczne gatunki rodzime J03.01 Zmniejszenie lub utrata określonych cech siedlisk</p> <p>Oddziaływanie pozytywne L poziom niski X Zanieczyszczenia mieszane (wewnętrzne)</p> |
| Kościół w Skalniku PLH180037 | | |
| <p>Ostoja obejmuje kościół parafialny pw. św. Klemensa I Papieża w Skalniku wraz z najbliższym otoczeniem, miejscem bardzo intensywnego żerowania nietoperzy. Kościół położony jest na wschodnim stoku góry Jeleń, w paśmie Magury, w środku wsi przy mało ruchliwej lokalnej drodze. Obiekt jest murowany, posiada jedną wieżę, pokryty jest blachą. Ze wszystkich stron otoczony jest niewysokim kamiennym murkiem i kilkudziesięcioletnimi drzewami (lipy, jesiony, klony i dęby). Skalnik jest jedną z najstarszych parafii w południowej Polsce swymi początkami sięga IX wieku. Pierwszy kościół stał tu już na początku X wieku, obecny murowany wybudowany został w 1909-1911. W 1962 roku kościół stał się Sanktuarium Matki Bożej Bolesnej "Królowej Gór". Obszar w promieniu kilku kilometrów pokrywają głównie lasy i tereny rolnicze. W ostoi znajduje się kolonia rozrodcza nocka dużego. Obecnie jej liczebność podlega dużym zmianom zarówno w trakcie jednego sezonu jak i między sezonami i waha się między 70 a 200 osobnikami. Leżące w najbliższym sąsiedztwie ostoje Wisłoka z dopływami PLH180052, Łysa Góra PLH 180015, Ostoja Magurska PLH 180001 zapewniają dogodne miejsca żerowania.</p> | <p>Gatunki objęte art. 4 dyrektywy 2009/147/WE i gatunki wymienione w załączniku II do dyrektywy 92/43/EWG 1324 <i>Myotis myotis</i> Nocek duży</p> | <p>Najważniejsze oddziaływania negatywne i działalność mające duży wpływ na obszar</p> <p>Oddziaływanie negatywne L poziom niski A10.01 Usuwanie żywopłotów i zagajników lub roślinności karłowatej (zewnętrzne), G05 Inna ingerencja i zakłócenia powodowane przez działalność człowieka (zewnętrzne), G05 Inna ingerencja i zakłócenia powodowane przez działalność człowieka (wewnętrzne), A10.01.01 Usuwanie żywopłotów i zagajników lub roślinności karłowatej (wewnętrzne).</p> <p>M poziom średni X Brak zagrożeń i nacisków (jednoczesne).</p> <p>Oddziaływanie pozytywne L poziom niski E01.03 Zabudowa rozproszona (wewnętrzne).</p> <p>M poziom średni X Brak zagrożeń i nacisków (jednoczesne).</p> |

Analizowano przede wszystkim wpływ realizacji ustaleń projektu Zmiany Planu pod kątem potęgowania zagrożeń zewnętrznych i znaczącego oddziaływania. Do analiz wykorzystano listę zagrożeń określonych w SDF.

Prognoza oddziaływania na środowisko

Tabela 4. Analiza oddziaływań na przedmioty ochrony znajdujące się w obszarach Natura 2000: Beskid Niski PLB180002, Wisłoka z dopływami PLH180052, Kościół w Skalniku PLH180037, Łysa Góra PLH180015

| Przedmioty ochrony obszarów Natura 2000 | Zagrożenia Istniejące | Oddziaływanie związane z realizacją kierunków zagospodarowania określonych w projekcie Zmiany Planu | |
|---|--|--|---|
| Beskid Niski PLB180002 | | | |
| <p>A168 Brodziec piskliwy <i>Actitis hypoleucos</i>, A223 Włochatka zwyczajna <i>Aegolius funereus</i>, A229 Zimorodek <i>Alcedo atthis</i>, A091 Orzeł przedni <i>Aquila chrysaetos</i>, A089 Orlik krzykliwy <i>Aquila pomarina</i>, A104 Jarząbek <i>Bonasa banasia</i>, A215 Puchacz zwyczajny <i>Bubo bubo</i>, 1352 Wilk <i>Canis lupus</i>, A224 Lelek <i>Caprimulgus europaeus</i>, 1337 Bóbr europejski <i>Castor fiber</i>, A031 Bocian biały <i>Ciconia ciconia</i>, A030 Bocian czarny <i>Ciconia nigra</i>, A264 Pluszcz <i>Cinclus cinclus</i>, A080 Gadożer <i>Circaetus gallicus</i>, A081 Blotniak stawowy <i>Circus aeruginosus</i>, A082 Blotniak zbożowy <i>Circus cyaneus</i>, A084 Blotniak łąkowy <i>Circus pygargus</i>, A231 Kraska <i>Coracias garrulus</i>, 1163 Głowacz biolopletwy <i>Cottus gobio</i>, A122 Derkacz <i>Crex crex</i>, A239 Dzięcioł białogrzbiety <i>Dendrocopos leucotos</i>, A238 Dzięcioł średni <i>Dendrocopos medius</i>, A429 Dzięcioł białoszyi <i>Dendrocopos syriacus</i> A236 Dzięcioł czarny <i>Dryocopus martius</i>, A103 Sokół wędrowny <i>Falco peregrinus</i>, A321 Mucholówka białoszyja <i>Ficedula albicollis</i>, A320 Mucholówka mała <i>Ficedula parva</i>, A217 Sóweczka <i>Glaucidium passerinum</i>, A127 Żuraw <i>Grus grus</i>, A075 Bielik zwyczajny <i>Haliaeetus albicilla</i>, A338 Gąsiorek <i>Lanius collurio</i>, A246 Lerka <i>Lullula arborea</i>, A272 Podróżniczek <i>Luscinia svecica</i>, 1355 Wydra <i>Lutra lutra</i>, 1361 Ryś <i>Lynx lynx</i>, A073 Kania czarna <i>Milvus migrant</i>, A074 Kania ruda <i>Milvus milvus</i>, A261 Pliszka góraska <i>Motacilla cinerea</i>, A344 Orzechówka zwyczajna <i>Nucifraga caryocatactes</i>, 1084 Pachnica dębowa <i>Osmoderma eremita</i>, A094 Rybolów <i>Pandion haliaetus</i>, A072 Trzmielojad <i>Pernis apivorus</i>, A241 Dzięcioł trójpalczasty <i>Picoides tridactylus</i>, A234 Dzięcioł zielonosiwy <i>Picus canus</i>, 4026 Zagłębek bruzdkowany <i>Rhyodes sulcatus</i>, 1087 Nadobnica alpejska <i>Rosalia alpina</i>, A193 Rybitwa rzeczna <i>Sterna hirundo</i>, A220 Puszczyk uralski <i>Strix uralensis</i>, A307 Jarząbatka <i>Sylvia nisoria</i>, A166 Łęczak <i>Tringa glareola</i>, A282 Drozd obroźny <i>Turdus torquatus</i>, 1354 Niedźwiedź brunatny <i>Ursus arctos</i>,</p> | <p>F03.02 Pozyskiwanie / Usuwanie zwierząt (łądowych) (wewnętrzne).</p> <p>G01.02 Turystyka piesza, jazda konna i jazda na pojazdach niezmotoryzowanych (wewnętrzne).</p> <p>F06 Inne formy polowania, łowienia ryb i kolekcjonowania, nie wymienione powyżej (wewnętrzne).</p> <p>A01 Uprawa (wewnętrzne).</p> <p>G01 Sporty i różne formy czynnego wypoczynku rekreacji, uprawiane w plenerze (wewnętrzne).</p> <p>D02 Sieci komunalne i usługowe (wewnętrzne).</p> <p>E01.03 Zabudowa rozproszona (wewnętrzne).</p> <p>A04.03 Hodowla zwierząt (bez wypasu) (wewnętrzne).</p> <p>F03.01 Polowanie (wewnętrzne)</p> <p>X brak zagrożeń i nacisków (jednoczesne).</p> <p>B Leśnictwo (wewnętrzne).</p> <p>F02.03 Wędkarstwo (wewnętrzne).</p> | <p>Nie jest zależne od projektu Zmiany Planu.</p> <p>Nie jest zależna od projektu Zmiany Planu.</p> <p>Nie są zależne od projektu Zmiany Planu.</p> <p>Nie będzie prowadzona uprawa. Brak oddziaływań znaczących.</p> <p>Nie są zależne od projektu Zmiany Planu.</p> <p>Ewentualne sieci będą dotyczyły zaopatrzenia w wodę, odprowadzenia ścieków czy podłączenia obiektów zabudowy mieszkaniowej jednorodzinnej do źródeł energii elektrycznej. Istnieje także możliwość skablowania linii. Brak oddziaływań znaczących.</p> <p>Projekt Zmiany Planu wyznacza nowe tereny w sąsiedztwie terenów zabudowanych i nie dojdzie do rozproszenia zabudowy. Brak oddziaływań znaczących.</p> <p>Nie będzie prowadzona w obrębie terenów objętych projektem Zmiany Planu.</p> <p>Nie jest zależne od projektu Zmiany Planu.</p> <p>Nie dotyczy.</p> <p>Nie jest zależne od projektu Zmiany Planu.</p> | |
| | Wisłoka z dopływami PLH180052 | | |
| | <p>6230 Górskie i niżowe murawy bliźniczkowe (Nardion – płaty bogate florystycznie), 9180 Jaworzyny i lasy klonowo-lipowe na stokach i zboczach (<i>Tilio plathyphyllis-Acerion pseudoplatani</i>), 91E0 Łęgi wierzbowe, topolowe, olszowe i jesionowe (<i>Salicetum albo-fragilis</i>, <i>Populetum albae</i>, <i>Alnenion glutinoso-incanae</i>) i olsy źródłiskowe, 3130 Brzegi lub osuszane dna zbiorników wodnych ze zbiorowiskami z <i>Littorelletea</i>, <i>Isoëto-Nanojuncetea</i>, 3150 Starorzeczka i naturalne eutroficzne</p> | <p>F02.03 Pozyskiwanie / Usuwanie zwierząt (łądowych) (zewewnętrzne).</p> <p>G01.02 Turystyka piesza, jazda konna i jazda na pojazdach niezmotoryzowanych (zewewnętrzne).</p> <p>H04 Zanieczyszczenie powietrza, zanieczyszczenia przenoszone drogą powietrzną (zewewnętrzne).</p> <p>H05 Zanieczyszczenie gleby i odpady stałe (z wyłączeniem zrzutów) (zewewnętrzne).</p> | <p>Nie jest zależne od projektu Zmiany Planu.</p> <p>Nie projektuje się tego typu zagospodarowania terenu. Brak oddziaływań znaczących.</p> <p>Nie przewiduje się takiego wzrostu emisji zanieczyszczeń do powietrza, aby zostały przekroczone dopuszczalne normy. Brak oddziaływań znaczących.</p> <p>Obowiązujący Plan ustala zasady dotyczące gospodarowania odpadami tj. gospodarka odpadami komunalnymi prowadzona będzie w oparciu o zasady obowiązujące na terenie</p> |

Prognoza oddziaływania na środowisko

| | | |
|--|--|--|
| <p>zbiorniki wodne ze zbiorowiskami z <i>Nymphaeion</i>, <i>Potamion</i>, 3220 Pionierska roślinność na kamieńcach górskich potoków, 3230 Zarośla wrześni na kamieńcach i żwirowiskach górskich potoków (<i>Salici-Myricarietum</i>, część – z przewagą wrześni), 3240 Zarośla wierzby siwej na kamieńcach i żwirowiskach górskich potoków (<i>Salici-Myricarietum</i>, część – z przewagą wierzby), 3270 Zalewane muliste brzegi rzek z roślinnością <i>Chenopodium rubri</i> p.p. i <i>Bidention</i> p.p., 6410 Zmiennowilgotne łąki trzęślicowe (<i>Molinion</i>), 6430 Ziolorośla górskie (<i>Adenostylin alliariae</i>) i ziolorośla nadrzeczne (<i>Convolvuletalia sepium</i>), 6510 Nizowe i górskie świeże łąki użytkowane ekstensywnie (<i>Arrhenatherion elatioris</i>), 9130 Żyzne buczyny (<i>Dentario glandulosae Fagenion</i>, <i>Galio odorati-Fagenion</i>), 9170 Grąd środkowoeuropejski i subkontynentalny (<i>Galio-Carpinetum</i>, <i>Tilio-Carpinetum</i>), 91F0 Łęgowe lasy dębowo-wiązowo-jesionowe (<i>Ficario-Ulmetum</i>).</p> <p>Gatunki będące przedmiotem zainteresowania Wspólnoty:</p> <p>5094 Brzanka peloponeska <i>Barbus peloponnesius</i>, 1163 Głowacz białopletwy <i>Cottus gobio</i>, 1096 Minóg strumieniowy <i>Lampetra Planeri</i>, 5339 Różanka <i>Rhodeus sericeus amarus</i>, 1106 Łosoś atlantycki <i>Salmo salar</i>, 1032 Skójką gruboskorupowa <i>Unio Krassus</i>, 1337 Bóbr europejski <i>Castor fiber</i>, 1355 Wydra <i>Lutra Lutra</i>, A229 Zimorodek <i>Alcedo atthis</i>, A031 Bocian biały <i>Ciconia ciconia</i>, A030 Bocian czarny <i>Ciconia nigra</i>, A081 Błotniak stawowy <i>Circus Aeruginosus</i>, A122 Derkacz <i>Crex crex</i>, A236 Dzięcioł czarny <i>Dryocopus martius</i>, A220 Puszczyk uralski <i>Strix uralensis</i>, 1060 Czerwończyk nieparek <i>Lycaena dispar</i>, 1061 Modraszek nausitous <i>Maculinea Nausithous</i>, 1059 Modraszek telejus <i>Maculinea Teleius</i>.</p> | | gminy Nowy Żmigród, a odpadami powstającymi w wyniku prowadzonej działalności gospodarczej i usługowej prowadzona będzie w oparciu o przepisy szczególne w tym zakresie. Brak oddziaływań znaczących. |
| | B Leśnictwo (zewnątrzne). | W obrębie terenów objętych projektem Zmiany Planu nie ma lasów. Brak oddziaływań znaczących. |
| | J01 Pożary i gaszenie pożarów (zewnątrzne). | Nie zależy od ustaleń projektu Zmiany Planu. |
| | J02.03 Regulowanie (prostowanie) koryt rzecznych i zmiana przebiegu koryt rzecznych (zewnątrzne). | Na terenach objętych projektem Zmiany Planu nie będzie się prowadzić tej formy działalności. Brak oddziaływań znaczących. |
| | G02.07 Boiska sportowe (zewnątrzne). | Projekt Zmiany Planu nie przewiduje realizacji boisk sportowych. Brak oddziaływań znaczących. |
| | E04.01 Obiekty, budynki rolnicze stanowiące element krajobrazu (zewnątrzne). | Projekt Zmiany Planu nie dotyczy obiektów i budynków rolniczych. Brak oddziaływań znaczących. |
| | E01.02 Nieciągła miejska zabudowa (zewnątrzne). | Nie dotyczy. |
| | H06.01 Uciążliwości hałasu, zanieczyszczenie hałasem (zewnątrzne). | Nie przewiduje się takiego wzrostu emisji hałasu do środowiska, aby zostały przekroczone dopuszczalne normy. Możliwy wzrost emisji hałasu na etapie realizacji poszczególnych przedsięwzięć (ruch samochodów ciężarowych transportujących materiały budowlane), ale będzie to hałas krótkotrwały i ograniczy się do czasu trwania budów). Brak oddziaływań znaczących. |
| | D01.04 Drogi kolejowe, w tym TGV (zewnątrzne). | Nie dotyczy. |
| | G01.03 Pojazdy zmotoryzowane (zewnątrzne). | Nie przewiduje się znaczącego wzrostu ruchu pojazdów. Brak oddziaływań znaczących. |
| | C02 Poszukiwanie i wydobywanie ropy lub gazu (zewnątrzne). | Nie będzie prowadzone w obrębie terenów objętych projektem Zmiany Planu. Brak oddziaływań znaczących. |
| | B02.03 Usuwanie podszytu (zewnątrzne). | Nie dotyczy. |
| | D02.01 Linie elektryczne i telefoniczne (zewnątrzne). | Ustalenia projektu Zmiany Planu nie przewidują realizacji linii elektrycznych. Możliwa jest realizacja przyłączy do zabudowy. Istnieje możliwość poprowadzenia przyłączy kablem. Brak oddziaływań znaczących. |
| | F03.02.03 Chwywanie, trucie, kłusownictwo (zewnątrzne). | Nie jest zależne od projektu Zmiany Planu. |
| | J02.01.03 Wypełnianie rowów, tam, stawów, sadzawek, bagien lub torfianek (zewnątrzne). | Nie występują na terenie objętym projektem Zmiany Planu. |
| | I01 Obce gatunki inwazyjne (zewnątrzne). | Nie są zależne od projektu Zmiany Planu. |
| | F03.01 Polowanie (zewnątrzne). | Nie jest zależne od projektu Zmiany Planu. |
| | M – średni poziom D01.02 Drogi, autostrady (zewnątrzne) | W obrębie terenów objętych projektem Zmiany Planu nie są wyznaczane nowe drogi o dużym natężeniu ruchu. Wyznaczony został ciąg pieszo-jezdny. Brak oddziaływań znaczących. |
| | E01 Tereny zurbanizowane, tereny zamieszkałe (zewnątrzne). | Projekt Zmiany Planu wyznacza nowe tereny zurbanizowanych w sąsiedztwie istniejących terenów zabudowanych. Brak oddziaływań znaczących. |
| | A01 Uprawa (zewnątrzne). | Nie będzie prowadzona – brak oddziaływań. |
| H poziom wysoki C01.01 Wydobywanie piasku i żwiru (zewnątrzne). | Nie będzie prowadzone – brak oddziaływań. | |
| Łysa Góra PLH180015 | | |
| <p>Typy siedlisk przyrodniczych:</p> <p>6510 Nizowe i górskie świeże łąki użytkowane ekstensywnie (<i>Arrhenatherion elatioris</i>), 7230 Górskie i nizinne torfowiska zasadowe o charakterze młak, turzycowisk i mechowisk 9110 Kwaśne buczyny (<i>Luzulo-Fagion</i>) 9130 Żyzne buczyny (<i>Dentario glandulosae Fagenion</i>, <i>Galio odorati-Fagenion</i>), 9180 Jaworzyny i lasy klonowo-lipowe na</p> | K04.03 Brak czynników zapyłających (wewnętrzne). | Nie dotyczy. |
| | D01.02 Drogi, autostrady (wewnętrzne). | Oddziaływanie wewnętrzne. Nie dotyczy. |
| | L10 Inne naturalne katastrofy (wewnętrzne). | Nie są zależne od projektu Zmiany Planu. |
| | A11 Inne rodzaje praktyk rolniczych, nie wymienione wyżej (wewnętrzne). | Ustalenia projektu Zmiany Planu nie wyznaczają terenów rolniczych. Brak oddziaływań znaczących. |

Prognoza oddziaływania na środowisko

| | | |
|--|--|---|
| stokach i zboczach (<i>Tilio plathyphyllis-Acerion pseudoplatani</i>), 91E0 Łęgi wierzbowe, topolowe, olszowe i jesionowe (<i>Salicetum albo-fragilis</i> , <i>Populetum albae</i> , <i>Alnion glutinoso-incanae</i>) i olsy źródłiskowe. Gatunki objęte art. 4 dyrektywy 2009/147/WE i gatunki wymienione w załączniku II do dyrektywy 92/143/EEG 1193 <i>Bombina variegata</i> Brzanka 1386 <i>Buxbaumia viridis</i> Bezlist okrywowy 1087 <i>Rosalia alpina</i> Nadobnica alpejska 1166 <i>Triturus cristatus</i> Traszka grzebieniasta | B02.04 Usuwanie martwych i umierających drzew (wewnętrzne). | Nie dotyczy. |
| | B07 Inne rodzaje praktyk leśnych, nie wymienione wyżej (wewnętrzne). | Nie dotyczy. |
| | I02 Problematiczne gatunki rodzime (wewnętrzne). | Nie dotyczy. |
| | J03.01 Zmniejszenie lub utrata określonych cech siedlisk (wewnętrzne). | Nie przewiduje się zmian cech siedlisk spowodowanych realizacją projektu Zmiany Planu. Brak oddziaływań znaczących. |
| Kościół w Skalniku PLH180037 | | |
| 1324 Nocek duży <i>Myotis myotis</i> | A10.01 Usuwanie żywopłotów i zagajników lub roślinności karłowatej (zewnątrzne). | Projekt Zmiany Planu nie przewiduje tego typu działań. Brak oddziaływań znaczących. |
| | X Brak zagrożeń i nacisków (jednoczesne). | |
| | G05 Inna ingerencja i zakłócenia powodowane przez działalność człowieka (zewnątrzne). | Projekt Zmiany Planu dotyczy zlokalizowania zabudowy mieszkaniowej jednorodzinnej w sąsiedztwie zabudowy istniejącej, wyznaczenie ciągu pieszo-jednego. Projektowanej zabudowie mieszkaniowej z reguły towarzyszą drzewa i krzewy, co może prowadzić do zwiększenia długości potencjalnych tras wykorzystywanych przez nietoperze. Projekt Zmiany Planu nie przewiduje usuwania żywopłotów i zagajników oraz roślinności karłowatej. Brak oddziaływań znaczących. |
| | G05 Inna ingerencja i zakłócenia powodowane przez działalność człowieka (wewnętrzne). | |
| | A10.0101 Usuwanie żywopłotów i zagajników lub roślinności karłowatej (wewnętrzne). | Projekt Zmiany Planu nie przewiduje tego typu działań. Brak oddziaływań znaczących. |

Poniżej zidentyfikowano przewidywane oddziaływania generowane realizacją nowego zainwestowania oraz oceniono ich wpływ na cele, przedmioty ochrony i integralność obszarów Natura 2000 w zależności od:

- rodzaju oddziaływania (bezpośrednie, pośrednie, wtórne, skumulowane);
- trwałości ich występowania (krótkoterminowe, średnioterminowe, długoterminowe, stałe, chwilowe).

Identyfikacji i analizy wpływu dokonano łącznie dla dwóch etapów – etapu budowy i etapu eksploatacji.

Na potrzeby oceny zastosowano kryteria określające na ile utrzymany zostanie korzystny status ochrony obszarów chronionych.

Analizowano i oceniono czy i w jakim stopniu projektowane przeznaczenie terenu objętego projektem Zmiany Planu i wynikające z jego realizacji oddziaływanie:

- zmniejszy zasięg siedlisk podlegających ochronie,
- zachowane zostaną specyficzne struktury i funkcje oraz typowe siedliska gatunków chronionych,
- zmniejszy się liczebność gatunków chronionych,
- ograniczony zostanie zasięg ich występowania,
- zapewniona zostanie wystarczająco duża powierzchnia siedlisk dla bytowania gatunków chronionych,
- zachowana zostanie spójność obszaru chronionego i sieci obszarów.

Możliwe oddziaływanie na cele i przedmiot ochrony oraz integralność i spójność obszarów Natura 2000 określano, jako:

- **Oddziaływanie pozytywne** - oddziaływanie bezpośrednio związane z ochroną obszarów Natura 2000 lub wynikające z tej ochrony.
- **Oddziaływanie neutralne wpływ nieznaczący** – oddziaływanie niepowodujące negatywnych oddziaływań dla właściwego stanu ochrony.
- **Oddziaływanie znacząco negatywne istotny wpływ negatywny** – oddziaływanie powodujące zagrożenia dla właściwego stanu ochrony przedmiotów ochrony w ramach obszarów Natura 2000.

W odniesieniu do celów i przedmiotów ochrony obszarów Natura 2000: Beskid Niski PLB180002, Wisłoka z dopływami PLH180052, Kościół w Skalniku PLH180037, Łysa Góra PLH180015 nie przewiduje się oddziaływań znacząco negatywnych ze względu na:

- brak fragmentacji siedlisk w ww. obszarach Natura 2000 powodowanych realizacją ustaleń projektu Zmiany Planu;
- przewidywane pośrednie oddziaływania niepowodujące naruszenia standardów poszczególnych przedmiotów ochrony ww. obszarów Natura 2000;
- przewidywany miejscowy zasięg oddziaływań pośrednich nie wykraczający poza tereny objęte projektem Zmiany Planu;
- brak priorytetowych siedlisk naturalnych w obrębie terenów objętych projektem Zmiany Planu,
- po zrealizowaniu ustaleń projektu Zmiany Planu zapewniona zostanie wystarczająco duża powierzchnia siedlisk dla bytowania gatunków chronionych,
- zachowana zostanie spójność sieci obszarów Natura 2000;
- utrzymany zostanie korzystny status ochrony ww. obszarów Natura 2000.

Przewiduje się, iż oddziaływania na cele i przedmioty ochrony obszarów Natura 2000: Beskid Niski PLB180002, Wisłoka z dopływami PLH180052, Kościół w Skalniku PLH180037, Łysa Góra PLH180015 nie będą miały charakteru znaczącego pod warunkiem zastosowania środków ograniczających negatywny wpływ ustalonych w obowiązującym Planie (zasady obsługi w zakresie infrastruktury technicznej), stąd nie należy spodziewać się znaczących zagrożeń dla integralności, rozumianej jako spójność czynników strukturalnych i funkcjonalnych warunkujących zrównoważone trwanie populacji gatunków i siedlisk przyrodniczych, będących celem ochrony ww. obszarów Natura 2000.

Ocena przewidywanych oddziaływań na spójność obszarów Natura 2000

Nie przewiduje się znaczących negatywnych oddziaływań dla spójności obszarów Natura 2000. Spójność obszarów Natura 2000 jest realizowana przede wszystkim poprzez dolinę rzeki Wisłoka (teren objęty projektem Zmiany Planu znajduje się w odległości około 1,2 km od rzeki Wisłoki) oraz korytarze ekologiczne wyznaczone w opracowaniu *Projekt korytarzy ekologicznych łączących Europejską Sieć Ekologiczną Natura 2000 w Polsce* (Jędrzejewski i inni), zlokalizowane w ramach projektu pn. *Ochrona ostoi karpackiej fauny puszczańskiej – korytarze ekologiczne*, zlokalizowane przez Okręgową Radę Łowiecką w Krośnie. Teren objęty projektem Zmiany Planu znajduje się poza korytarzami wskazanymi w ww. opracowaniach.

Zgodność projektu Zmiany Planu z planem zadań ochronnych obszaru Natura 2000 Łysa Góra PLH180015

Tereny objęte projektem Zmiany Planu znajdują się około 5,6 km od obszaru Natura 2000 Łysa Góra PLH180015. W PZO w Załączniku 6 do zarządzenia Regionalnego Dyrektora Ochrony Środowiska w Rzeszowie zostały określone wskazania do zmian istniejących dokumentów planistycznych. Z terenu gminy Nowy Żmigród wskazania dotyczą dwóch dokumentów: Studium Uwarunkowań i Kierunków Zagospodarowania Przestrzennego gminy Nowy Żmigród oraz Miejscowego Planu Zagospodarowania Przestrzennego Miejscowości Kąty. Miejscowy Plan Zagospodarowania Przestrzennego Miejscowości Łężyny nie został wyszczególniony w ww. załączniku.

Jak wynika z analiz przeprowadzonych w pkt 2.2. oraz pkt. od 6.3. do 6.5., korytarze ekologiczne: w opracowaniu *Projekt korytarzy ekologicznych łączących Europejską Sieć Ekologiczną Natura 2000 w Polsce* (Jędrzejewski i inni), zlokalizowane w ramach projektu pn. *Ochrona ostoi karpackiej fauny puszczańskiej – korytarze ekologiczne*, zlokalizowane przez Okręgową Radę Łowiecką w Krośnie, oraz korytarz ekologiczny rzeki Wisłoka zostaną zachowane, a tereny objęte projektem Zmiany Planu znajdują się poza korytarzami wyznaczonymi w ww. opracowaniach. Zawężony zostanie korytarz ekologiczny wyznaczony w Studium i uszczegółowiony w obowiązującym Planie, ale pozostanie drożny.

Wskazania do zmian w istniejących studiach uwarunkowań i kierunków zagospodarowania przestrzennego gmin, miejscowych planach zagospodarowania przestrzennego, planach zagospodarowania przestrzennego województw dotyczące eliminacji lub ograniczenia zagrożeń wewnętrznych lub zewnętrznych, jeżeli są niezbędne dla utrzymania lub odtworzenia właściwego stanu ochrony siedlisk przyrodniczych oraz gatunków zwierząt, dla których ochrony wyznaczono obszar Natura 2000.

| Lp. | Nazwa dokumentu | Wskazanie do zmiany |
|-----|--|--|
| 1. | Studium Uwarunkowań i Kierunków Zagospodarowania Przestrzennego gminy Krempna; (Uchwała Rady Gminy Krempna Nr III/16/2002 z dnia 30 grudnia 2002 r.) | Podczas aktualizacji należy wprowadzić informacje o granicach i przedmiotach ochrony obszaru Natura 2000. Należy utrzymać istniejące korytarze ekologiczne, pozwalające zachować spójność sieci Natura 2000. Na gruntach ze zidentyfikowanymi siedliskami przyrodniczymi wprowadzić zapis o utrzymaniu w dotychczasowym sposobie zagospodarowania przedmiotowych terenów. Zmiana użytkowania terenu jest dopuszczalna jeżeli sprzyjać będzie zachowaniu siedlisk przyrodniczych lub jest wykonana w ramach planu zadań ochronnych. W przypadku utrzymania zapisu dotyczącego budowy zbiornika „Katy – Myscowa” należy w prognozie oddziaływania na środowisko ocenić możliwość negatywnego wpływu na populację nadobnyki alpejskiej oraz integralność obszaru Natura 2000. |
| 2. | Studium Uwarunkowań i Kierunków Zagospodarowania Przestrzennego gminy Nowy Żmigród; (Uchwała Rady Gminy Nowy Żmigród Nr XXXI/264/01 z dnia 30 października 2001 r.) | Podczas aktualizacji istniejących dokumentów wprowadzić informacje o granicach i przedmiotach ochrony obszaru Natura 2000. Należy utrzymać istniejące korytarze ekologiczne, pozwalające zachować spójność sieci Natura 2000. Na gruntach ze zidentyfikowanymi siedliskami przyrodniczymi wprowadzić zapis o utrzymaniu w dotychczasowym sposobie zagospodarowania przedmiotowych terenów. Zmiana użytkowania terenu jest dopuszczalna jeżeli sprzyjać będzie zachowaniu siedlisk przyrodniczych lub jest wykonana w ramach planu zadań ochronnych. |
| 3. | Miejscowy Plan Zagospodarowania Przestrzennego Miejscowości Kąty; (Uchwała Rady Gminy Nowy Żmigród Nr VIII/54/07 z dnia 24 kwietnia 2007 r.) | |
| 4. | Miejscowy Plan Zagospodarowania Przestrzennego gminy Dukla; (Uchwała Miejskiej w Dukli Nr XXX/195/05 z dnia 11 marca 2005 r.) | |

Zgodność projektu Zmiany Planu z planem zadań ochronnych obszaru Natura 2000 Kościół w Skalniku PLH180037

Tereny objęte projektem Zmiany Planu znajdują się około 7,0 km od obszaru Natura 2000 Kościół w Skalniku PLH180037.

W planie zadań ochronnych obszaru Natura 2000 Kościół w Skalniku w Załączniku 3 zostały zidentyfikowane potencjalne i istniejące zagrożenia. Opis zagrożeń istniejących odnosi się głównie do obiektu, w którym znajduje się kolonia nocka dużego *Myotis myotis*, natomiast jako jedno z zagrożeń potencjalnych wskazano J03.02 – Antropogeniczne zmniejszenie spójności siedlisk, co zostało opisane w sposób następujący: działania prowadzone w bezpośrednim otoczeniu miejsc kolonii rozrodczej np. wycinka zadrzewień stanowiących żerowiska i/lub trasy przelotów (łącznie z koloniami rozrodczymi i/lub żerowiskami).

Teren objęty projektem Zmiany Planu znajduje się w odległości ponad 7,0 km od kościoła, w którym znajduje się kolonia rozrodcza. Można więc uznać, że nie jest to bezpośrednie otoczenie miejsc kolonii rozrodczej.

Biorąc pod uwagę fakt, że zabudowie mieszkaniowej jednorodzinnej towarzyszą drzewa i krzewy, a więc w obrębie terenów objętych projektem Zmiany Planu zostaną również wprowadzone elementy zieleni niskiej i wysokiej (drzewa i krzewy owocowe i/lub ozdobne), co zapewni rozwój potencjalnych tras wykorzystywanych przez nietoperze.

Identyfikacja istniejących i potencjalnych zagrożeń dla zachowania właściwego stanu ochrony gatunków zwierząt i ich siedlisk, będących przedmiotami ochrony:

| Lp. | Przedmiot ochrony | Zagrożenia | | Opis zagrożenia |
|-----|-------------------------------------|---|--|---|
| | | Istniejące | Potencjalne | |
| 1. | 1324 noca duża <i>Myotis myotis</i> | G05.07 - Niewłaściwie realizowane działania ochronne lub ich brak G05 - Inna ingerencja i zakłócenia powodowane przez działalność człowieka H06.02 - Zanieczyszczenie świetlne J03.01 - zmiana lub utrata określonych cech siedliska | E06.02 - Odbudowa, remont budynków K03.04 - Drapieżnictwo J03.02 - Antropogeniczne zmniejszenie spójności siedlisk | <u>zagrożenia istniejące:</u> G05.07 - Nieuzgodnione i niekonsultowane z organem sprawującym nadzór nad obszarem Natura 2000 działania (np. obserwacje czy liczenia nietoperzy w kolonii) prowadzą do nadmiernego i niepotrzebnego płoszenia (dublowane są np. z obserwacjami prowadzonymi dla oceny stanu siedliska i populacji wynikającymi z prac nad PZO i zaleceń monitoringu zawartymi w PZO). G05 - Metalowe siatki znajdujące się w oknach wieży kościoła utrudniają wlot/wylot nietoperzom. Niepokojenie nietoperzy w procesie uzyskiwania decyzji oddziaływania na środowisko H06.02 - Zaśmiecenie światłem. Intensywna iluminacja budynku powoduje płoszenie nietoperzy. J03.01 - zły stan techniczny pokrycia dachu oraz brak zabezpieczenia stropu przed gromadzącym się guanem prowadzi do osłabienia konstrukcji budynku. <u>zagrożenia potencjalne:</u> E06.02 - Strych nie ma podłogi – guano może uszkodzić sklepienie nawy głównej kościoła. Prace budowlane na strychu w nieodpowiednim okresie (od końca marca do połowy października – z zastrzeżeniem możliwości przesunięcia tych terminów po kontroli chiropterologa) lub niewłaściwe oświetlenie placu budowy (oświetlające wloty nietoperzy) mogą skutkować płoszeniem nietoperzy w skrajnym przypadku prowadzącym do opuszczenia przez nie tej lokalizacji. K03.04 - Z uwagi na niedokładnie zabezpieczone okna istnieje możliwość penetracji strychu przez kuny J03.02 - Działania prowadzone w bezpośrednim otoczeniu miejsc kolonii rozrodczej np. wycinka zadrzewień stanowiących żerowiska i lub trasy przelotów (łącznie z koloniami rozrodczymi i/lub żerowiskami) |

Cele działań ochronnych

| Lp. | Przedmiot ochrony | Cele działań ochronnych |
|-----|--|---|
| 1. | 1324 nocek duży <i>Myotis myotis</i> | Poprawa stanu ochrony do poziomu przynajmniej U1 poprzez zapewnienie bezpiecznego wlotu nietoperzy, budowę platformy na guano, remont dachu kościoła. |

Według zapisów Załącznika 4 celem działań ochronnych jest poprawa stanu ochrony do poziomu przynajmniej U1 poprzez zapewnienie bezpiecznego wlotu nietoperzy, budowę platformy na guano, remont dachu kościoła. Projekt Zmiany Planu nie spowoduje uniemożliwienia osiągnięcia założonego celu ochrony.

Wskazania do zmian w istniejących dokumentach planistycznych dotyczące eliminacji lub ograniczenia zagrożeń wewnętrznych lub zewnętrznych, niezbędne dla utrzymania lub odtworzenia właściwego stanu ochrony siedlisk przyrodniczych oraz gatunków roślin i zwierząt oraz ich siedlisk, dla których ochrony wyznaczono obszar Natura 2000

| Lp. | Nazwa dokumentu | Wskazania do zmian |
|-----|-----------------|--------------------|
| 1 | — | Brak wskazań |

W planie zadań ochronnych nie ma określonych żadnych wskazań do zmian w istniejących dokumentach planistycznych.

6.8. Identyfikacja, analiza i ocena oddziaływań generowanych ustaleniami projektu Zmiany Planu na ochronę przyrody i cele utworzenia Obszaru Chronionego Krajobrazu Beskidu Niskiego (Dz. Urz. Woj. Podkarpackiego z 2014 r. poz. 1950 ze zm.), w tym wnioskowanie, czy ustalenia projektu Zmiany Planu nie łamią zakazów obowiązujących w jego granicach

Tereny objęte projektem Zmiany Planu znajdują poza Obszarem Chronionego Krajobrazu Beskidu Niskiego w odległości około 3,7 km. Poniżej dokonano analizy dotyczącej wpływu ustaleń projektu Zmiany Planu na przyrodę Obszaru Chronionego Krajobrazu Beskidu Niskiego oraz cel utworzenia tej formy ochrony przyrody, a także wnioskowania czy ustalenia ww. projektu spowodują naruszenie zakazów zawartych w Uchwale Nr XLVIII/997/14 Sejmiku Województwa Podkarpackiego z dnia 23 czerwca 2014 roku w sprawie Obszaru Chronionego Krajobrazu Beskidu Niskiego (Dz. Urz. Woj. Podkarpackiego z 2014 r., poz. 1950 ze zm.).

W ww. Uchwale ustalono ekosystemy, które powinny być objęte ochroną czynną. Zaliczono do nich:

- Półnaturalne łąki kośne, należące do rzędów *Molinietalia* i *Arrhenatheretalia*,
- Półnaturalne pastwiska, należące głównie do rzędów *Molinietalia* i *Arrhenatheretalia*.

Wskazano też, że ochrona czynna wymienionych ekosystemów winna być realizowana głównie poprzez ekstensywne użytkowanie.

Tereny objęte projektem Zmiany Planu to tereny użytkowane rolniczo, w części uprawiane.

Cele utworzenia Obszaru

Obszar chronionego krajobrazu obejmuje tereny chronione ze względu na wyróżniający się krajobraz o zróżnicowanych ekosystemach, wartościowe ze względu na możliwość zaspokajania potrzeb związanych z turystyką i wypoczynkiem lub pełnioną funkcją korytarzy ekologicznych. Należy zaznaczyć, że tereny objęte projektem Zmiany Planu znajdują się poza analizowanym obszarem chronionym. Zagospodarowanie terenów o całkowitej pow. 0,98 ha (MN3 i KP1) zgodnie z ustaleniami projektu Zmiany Planu nie spowoduje utraty wartości krajobrazowych, ograniczenia możliwości

zaspokajania potrzeb związanych z turystyką i wypoczynkiem ani nie zostaną ograniczone funkcje korytarzy ekologicznych (analizy dot. korytarzy ekologicznych przeprowadzono w pkt 2.2 oraz pkt. od 6.3. do 6.5.), za wyjątkiem zawężenia lokalnego korytarza ekologicznego wyznaczonego w Studium i uszczegółowionego w obowiązującym Planie.

W uchwale nr XLVIII/997/14 Sejmiku Województwa Podkarpackiego z dnia 23 czerwca 2014 roku w sprawie Obszaru Chronionego Krajobrazu Beskidu Niskiego (Dz. Urz. Woj. Podkarpackiego z 2014 r., poz. 1950 ze zm.) w § 3. 1. zostały wprowadzone następujące zakazy:

- 1) realizacji przedsięwzięć mogących znacząco oddziaływać na środowisko w rozumieniu przepisów ustawy z dnia 3 października 2008 r. o udostępnianiu informacji o środowisku i jego ochronie, udziale społeczeństwa w ochronie środowiska oraz o ocenach oddziaływania na środowisko (Dz. U. z 2016 r., poz. 353 ze zm.) z wyłączeniem przedsięwzięć, o których mowa w art.24 ust 3 ustawy o ochronie przyrody – projekt Zmiany Planu dotyczy wyznaczenia terenów zabudowy mieszkaniowej jednorodzinnej (MN3) o pow. 0,92 ha. W rozporządzeniu z dnia 9 listopada 2010 roku w sprawie przedsięwzięć mogących znacząco oddziaływać na środowisko w §3.1 pkt 55 wymieniona jest zabudowa mieszkaniowa wraz z towarzyszącą jej infrastrukturą objęta ustaleniami miejscowego planu zagospodarowania przestrzennego albo miejscowego planu odbudowy, o powierzchni zabudowy nie mniejszej niż 2 ha na obszarach objętych formami ochrony przyrody, o których mowa w art. 6 ust. 1 pkt 1–5, 8 i 9 ustawy z dnia 16 kwietnia 2004 r. o ochronie przyrody, lub w otulinach form ochrony przyrody, o których mowa w art. 6 ust. 1 pkt 1–3 tej ustawy. Powierzchnia terenów przeznaczonych pod zabudowę mieszkaniową jednorodziną wynosi 0,92 ha. . W §3.1 pkt 62 są wymienione drogi o twardej nawierzchni o całkowitej długości przedsięwzięcia powyżej 1 km. Powierzchnia terenu przeznaczona pod ciąg pieszo-jezdny (KP1) wynosi 0,06 ha, więc długość ciągu nie będzie większa niż 1 km. Biorąc pod uwagę powyższe należy stwierdzić, że przedsięwzięcie nie jest zaliczane do mogących znacząco oddziaływać na środowisko w rozumieniu przepisów ustawy z dnia 3 października 2008 r. o udostępnianiu informacji o środowisku i jego ochronie, udziale społeczeństwa w ochronie środowiska oraz o ocenach oddziaływania na środowisko;
 - 2) zabijania dziko występujących zwierząt, niszczenia ich nor, legowisk, innych schronień i miejsc rozrodu oraz tarlisk, złożonej ikry, z wyjątkiem amatorskiego połowu ryb oraz wykonywania czynności związanych z racjonalną gospodarką rolną, leśną, rybacką i łowiecką – nie przewiduje się, aby w wyniku realizacji ustaleń projektu Zmiany Planu doszło do zabijania dziko występujących zwierząt, niszczenia ich nor, legowisk, innych schronień i miejsc rozrodu oraz tarlisk, złożonej ikry;
 - 3) likwidowania i niszczenia zadrzewień śródpolnych, przydrożnych i nadwodnych, jeżeli nie wynikają one z potrzeby ochrony przeciwpowodziowej i zapewnienia bezpieczeństwa ruchu drogowego lub wodnego lub budowy, odbudowy, utrzymania, remontów lub naprawy urządzeń wodnych – nie przewiduje się;
 - 4) budowania nowych obiektów budowlanych w pasie szerokości 100 m od:
 - a) linii brzegów rzek: Wisłoka, Jasiołka, Osława, Wisłok, zgodnie z załącznikiem mapowym nr 1, jezior i innych naturalnych zbiorników wodnych – tereny objęte projektem Zmiany Planu znajdują się w odległości ponad 1,2 km od rzeki Wisłoka,
 - b) zasięgu lustra wody w sztucznych zbiornikach usytuowanych na wodach płynących przy normalnym poziomie piętrzenia określonym w pozwoleniu wodno prawnym, o którym mowa w art. 122 ust. 1 ustawy z dnia 18 lipca 2001 r. – Prawo wodne – nie dotyczy;
 - z wyjątkiem urządzeń wodnych oraz obiektów służących prowadzeniu racjonalnej gospodarki rolnej, leśnej lub rybackiej – nie dotyczy;
 - 5) wykonywania prac ziemnych trwale zniekształcających rzeźbę terenu, z wyjątkiem prac związanych z zabezpieczeniem przeciwpowodziowym lub przeciwsuwiskowym lub utrzymaniem, budową, odbudową, naprawą lub remontem urządzeń wodnych – nie przewiduje się prowadzenia takich prac;
 - 6) dokonywania zmian stosunków wodnych, jeżeli służą innym celom niż ochrona przyrody lub zrównoważone wykorzystanie użytków rolnych i leśnych oraz racjonalna gospodarka wodna lub rybacka – nie przewiduje się;
 - 7) likwidowania naturalnych zbiorników wodnych, starorzeczy i obszarów wodno-błotnych – nie występują na terenie objętym projektem Zmiany Planu.
2. Zakaz, o którym mowa w ust. 1 pkt 4 nie narusza lokalizacji obiektów budowlanych wskazanych w: studium uwarunkowań i kierunków zagospodarowania przestrzennego gminy, miejscowych planach

zagospodarowania przestrzennego i ostatecznych decyzjach administracyjnych, obowiązujących w dniu 20.11.2010 r.

3. Strefa wyłączona z zabudowy na podstawie zakazu, o którym mowa w ust. 1 pkt 4, może podlegać ograniczeniu w studium uwarunkowań i kierunków zagospodarowania przestrzennego gminy lub w miejscowych planach zagospodarowania przestrzennego w ramach uzgodnień z ustawy z dnia 16 kwietnia 2004 r. o ochronie przyrody, jeżeli nie wpłynie to znacząco negatywnie na ochronę przyrody Obszaru.

4. Zakazy, o których mowa w ust.1 pkt 5 i 6 nie dotyczą:

1) realizacji zapisów studiów uwarunkowań i kierunków zagospodarowania przestrzennego gmin oraz miejscowych planów zagospodarowania przestrzennego, dla których w wyniku postępowania przeprowadzonego zgodnie z art. 23 ust. 5 ustawy z dnia 16 kwietnia 2004 r. o ochronie przyrody wykazano brak znacząco negatywnego wpływu na ochronę przyrody Obszaru,

2) realizacji przedsięwzięć mogących znacząco oddziaływać na środowisko, dla których przeprowadzona ocena oddziaływania na środowisko wykazała brak znacząco negatywnego wpływu na ochronę przyrody Obszaru.

Biorąc pod uwagę powyższe, projektowane zagospodarowanie terenu określone w projekcie Zmiany Planu nie spowoduje naruszenia zakazów zawartych w uchwale nr XLVIII/997/14 Sejmiku Województwa Podkarpackiego z dnia 23 czerwca 2014 roku w sprawie Obszaru Chronionego Krajobrazu Beskidu Niskiego (Dz. Urz. Woj.. Podkarpackiego z 2014 r., poz. 1950 ze zm.).

6.9. Wnioskowanie, czy ustalenia projektu Zmiany Planu nie spowodują działań wymienionych w art. 33, ust. 1 ustawy o ochronie przyrody oraz czy nie zachodzą przesłanki zawarte w art. 34 ww. ustawy

W art. 33 ust.1 ustawy z dnia 16 kwietnia 2004 roku o ochronie przyrody znajdują się m.in. takie zapisy:

- Zabrania się, z zastrzeżeniem art. 34, podejmowania działań mogących, osobno lub w połączeniu z innymi działaniami, **znacząco negatywnie oddziaływać na cele ochrony obszaru Natura 2000**, w tym w szczególności:
 - pogorszyć stan siedlisk przyrodniczych lub siedlisk gatunków roślin i zwierząt, dla których ochrony wyznaczono obszar Natura 2000 lub
 - wpłynąć negatywnie na gatunki, dla których ochrony został wyznaczony obszar Natura 2000, lub
 - pogorszyć integralność obszaru Natura 2000 lub jego powiązania z innymi obszarami.

Ponadto projekty polityk, strategii, planów i programów oraz zmian do takich dokumentów, a także planowane przedsięwzięcia, które mogą znacząco oddziaływać na obszar Natura 2000, a które nie są bezpośrednio związane z ochroną obszaru Natura 2000 lub obszarów, o których mowa w ust. 2, lub nie wynikają z tej ochrony, wymagają przeprowadzenia odpowiedniej oceny oddziaływania na zasadach określonych w ustawie z dnia 3 października 2008 r. o udostępnianiu informacji o środowisku i jego ochronie, udziale społeczeństwa w ochronie środowiska oraz o ocenach oddziaływania na środowisko.

Projekt Zmiany Planu nie wprowadza takich form zagospodarowania przestrzennego, które w znaczący sposób mogą pogorszyć stan siedlisk przyrodniczych oraz siedlisk gatunków roślin i zwierząt, a także w znaczący sposób mogą wpłynąć negatywnie na obszary Natura 2000, ponieważ:

- tereny objęte projektem Zmiany Planu znajdują się poza obszarami Natura 2000 (najbliżej, w odległości około 1,2 km znajduje się obszar Wisłoka z dopływami PLH180052),
- w obrębie terenów objętych projektem Zmiany Planu nie stwierdzono priorytetowych siedlisk przyrodniczych,
- nie stwierdzono, aby tereny te stanowiły miejsca lęgowe i żerowiskowe gatunków naturalnych,
- tereny objęte projektem Zmiany Planu nie stanowią dogodnych miejsc odpoczynku dla zwierząt - bezpośrednie sąsiedztwo z drogą główną o dużym natężeniu ruchu.

W związku z powyższym oraz z związku z analizami wcześniej przeprowadzonymi stwierdza się, że zmiany wprowadzone projektem Zmiany Planu nie będą powodować znaczących negatywnych zmian w środowisku przyrodniczym i projektowane zagospodarowanie nie kwalifikuje się do działań wymienionych w art. 33, ust.1 ustawy o ochronie przyrody.

7. Opis wpływu przewidywanego zagospodarowania na krajobraz

Tereny objęte projektem Zmiany Planu znajdują się w bezpośrednim sąsiedztwie drogi głównej i drogi zbiorczej, w sąsiedztwie terenów zabudowanych. Zabudowanie tych terenów zabudową mieszkaniową jednorodzinną nie spowoduje rozproszenia zabudowy, będzie kontynuacją zabudowy mieszkaniowej, jaka znajduje się wzdłuż drogi zbiorczej. Określenie zasad urządzania terenu i standardów kształtowania zabudowy, wprowadzi ład przestrzenny na terenach objętych projektem Zmiany Planu, wykształci się nowy krajobraz kulturowy, a dbałość o rozwiązania architektoniczne i urządzenie terenów wokół zabudowy może podnieść walory krajobrazowe tych terenów.

8. Opis przewidywanego oddziaływania projektu Zmiany Planu na klimat oraz wskazanie działań, które będą sprzyjały adaptacji do zmian klimatu

Oddziaływanie na klimat zaliczane jest do oddziaływań skumulowanych. W wyniku realizacji ustaleń projektu Zmiany Planu, zmiany klimatu nie będą znaczne i odczuwalne dla ludzi.

Do działań łagodzących zmiany klimatu należy zaliczyć:

- określenie sposobu ogrzewania obiektów zabudowy mieszkaniowej jednorodzinnej (ogrzewanie na bazie rozwiązań indywidualnych, przy czym preferowane są nośniki energii nie zanieczyszczające środowiska),
- określenie udziału terenów biologicznie czynnych na poziomie min. 20% powierzchni działki.

Adaptacja do zmian klimatu:

- zapewnienie zapotrzebowania na wodę,
- rozwiązanie problemów gospodarki ściekowej,
- wyznaczenie terenów zabudowy w sąsiedztwie terenów zabudowanych,
- wyznaczenie terenów zabudowy mieszkaniowej poza terenami zagrożonymi zalewaniem wodami powodziowymi,
- zapewnienie dojazdu do terenów zabudowy mieszkaniowej jednorodzinnej (droga publiczna zbiorcza oraz ciąg pieszo-jezdny). Dojazd może być wykorzystany dla służb ratowniczych (np. straż pożarna).

9. Analiza czy i w jaki sposób planowane wskazanie danego rodzaju zagospodarowania, wpłynie/nie wpłynie na dotrzymanie norm akustycznych na terenie objętym projektem Zmiany Planu i w jego sąsiedztwie oraz ocena wpływu terenów sąsiadujących na klimat akustyczny terenu objętego projektem Zmiany Planu i dotrzymanie norm akustycznych

Jakość klimatu akustycznego zależy od funkcji, przeznaczenia terenu oraz położenia terenu względem źródeł hałasu. Zgodnie z Rozporządzeniem Ministra Środowiska w sprawie dopuszczalnych poziomów hałasu w środowisku z dnia 14 czerwca 2007 roku (Dz. U. z 2014 r., poz. 112) w Tabeli 5 przedstawiono dopuszczalne poziomy hałasu w środowisku powodowanego przez poszczególne grupy źródeł hałasu z wyłączeniem hałasu powodowanego przez starty, lądowania i przeloty statków powietrznych oraz linie elektroenergetyczne.

Ustalenia projektu Zmiany Planu wprowadzają, na niewielkim obszarze, tereny zabudowy mieszkaniowej jednorodzinnej MN3 o pow. 0,92 ha oraz tereny komunikacji – ciągu pieszo-jezdnego KP1 o pow. 0,06 ha. Tereny objęte projektem Zmiany Planu znajdują się w bezpośrednim sąsiedztwie drogi głównej oraz drogi zbiorczej. Droga główna jest drogą o dużym natężeniu ruchu, jednak w miejscowości Łężyny nie są prowadzone systematyczne badania hałasu komunikacyjnego.

Zgodnie z obowiązującymi przepisami wymagane jest zachowanie standardów akustycznych, określonych dla terenów chronionych pod względem akustycznym tj. terenów stałego pobytu ludzi. Normy akustyczne, w zależności od przeznaczenia terenu, określa Rozporządzenie Ministra Środowiska z dnia 14 czerwca 2007 r. w sprawie dopuszczalnych poziomów hałasu w środowisku.

Przewiduje się, iż projektowane w projekcie Zmiany Planu zagospodarowanie nie będzie generować hałasu skutkującego istotnym pogorszeniem klimatu akustycznego i niedotrzymywaniem norm akustycznych. Przedmiotowy teren położony jest w sąsiedztwie zabudowy mieszkaniowej, gdzie z dużym prawdopodobieństwem można stwierdzić, iż normy akustyczne są dotrzymywane (brak aktualnych danych o stanie akustycznym).

Zagospodarowanie terenu w postaci zabudowy mieszkaniowej jednorodzinnej nie spowoduje znaczącego zwiększenia natężenia ruchu, będzie to przede wszystkim ruch samochodów osobowych, związany z dojazdem do miejsca zamieszkania. Zwiększony ruch samochodów ciężarowych przewidywany jest w trakcie realizacji poszczególnych przedsięwzięć.

Tabela 5. Dopuszczalne poziomy Hałasu w środowisku powodowanego przez poszczególne grupy źródeł hałasu z wyłączeniem hałasu powodowanego przez starty, lądowania i przeloty statków powietrznych oraz linie elektroenergetyczne

| Lp. | Rodzaj terenu | Dopuszczalny długookresowy średni poziom dźwięku A w dB | | | |
|-----|---|---|---|---|---|
| | | Drogi lub linie kolejowe ¹⁾ | | Pozostałe obiekty i działalność będąca źródłem hałasu | |
| | | L_{DWN} przedział czasu odniesienia równy wszystkim dobom w roku | L_N przedział czasu odniesienia równy wszystkim porom nocy | L_{DWN} przedział czasu odniesienia równy wszystkim dobom w roku | L_N przedział czasu odniesienia równy wszystkim porom nocy |
| 1 | a) Strefa ochronna „A” uzdrowiska b) Tereny szpitali poza miastem | 50 | 45 | 45 | 40 |
| 2 | a) Tereny zabudowy mieszkaniowej jednorodzinnej b) Tereny zabudowy związanej ze stałym lub czasowym pobytem dzieci i młodzieży c) Tereny domów opieki społecznej d) Tereny szpitali w miastach | 64 | 59 | 50 | 40 |
| 3 | a) Tereny zabudowy mieszkaniowej wielorodzinnej i zamieszkania zbiorowego b) Tereny zabudowy zagrodowej c) Tereny rekreacyjno-wypoczynkowe d) Tereny mieszkaniowo-usługowe | 68 | 59 | 55 | 45 |
| 4 | Tereny w strefie śródmiejskiej miast powyżej 100 tys. mieszkańców ²⁾ | 70 | 65 | 55 | 45 |

Teren objęty projektem Zmiany Planu może znajdować się w zasięgu oddziaływania hałasu komunikacyjnego – bezpośrednie sąsiedztwo z drogą główną, na której natężenie ruchu samochodów jest duże.

W ustaleniach projektu Zmiany Planu wyznaczono nieprzekraczalne linie zabudowy dla nowych obiektów tj.:

- 25,0 m - od krawędzi jezdni drogi głównej,
- 15,0 m - od krawędzi jezdni drogi zbiorczej,
- 4,0 m od linii rozgraniczającej ciąg pieszo-jezdny.

Ustalenia te są zgodne z obowiązującymi przepisami i mają pozytywny wpływ na dotrzymanie norm akustycznych na terenach objętych projektem Zmiany Planu jak i na tereny z nimi sąsiadujące.

Ponadto ograniczenie emisji hałasu komunikacyjnego może odbywać się poprzez:

- realizację dróg o nawierzchniach pochłaniających hałas,
- nasadzenie roślinności wzdłuż ogrodzenia od strony drogi publicznej głównej i od drogi publicznej zbiorczej.

Biorąc pod uwagę obecne zagospodarowanie terenów oraz ustalenia projektu Zmiany Planu należy stwierdzić, że normy akustyczne będą zachowane pod warunkiem konsekwentnej realizacji ustaleń projektu Zmiany Planu.

Proponuje się także, aby na terenach przeznaczonych pod zabudowę od strony drogi publicznej głównej i drogi publicznej zbiorczej została nasadzona, co dodatkowo zabezpieczy mieszkańców przed ewentualnym oddziaływaniem hałasu komunikacyjnego i zanieczyszczeń motoryzacyjnych.

Obecnie nie jest znany zasięg ani poziom hałasu komunikacyjnego emitowanego przez pojazdy poruszające się po drogach publicznych, ale należy zaznaczyć, że droga publiczna główna jest drogą o dużym natężeniu ruchu.

Jeżeli w przyszłości będą prowadzone badania hałasu komunikacyjnego i zostaną stwierdzone przekroczenia dopuszczalnych norm, to należy podjąć działania ograniczające emisję hałasu do środowiska.

10. Cele ochrony środowiska ustanowione na szczeblu międzynarodowym, wspólnotowym i krajowym istotne z punktu widzenia projektu Zmiany Planu oraz sposoby, w jakich te cele i inne problemy ochrony środowiska zostały uwzględnione podczas opracowywania projektu Zmiany Planu

Cele ochrony środowiska ustanowione na szczeblu międzynarodowym:

- Konwencja o różnorodności biologicznej, ratyfikowana w 1996 roku;
- Konwencja o ochronie dzikiej europejskiej fauny i flory oraz jej siedlisk (Konwencja Berneńska), ratyfikowana w 1995 roku.

Cele ochrony środowiska ustanowione na szczeblu wspólnotowym:

- Dyrektywa Rady 79/409/EWG z dnia 2 kwietnia 1979 roku w sprawie ochrony dzikiego ptactwa,
- Dyrektywa Rady 92/43/EWG z dnia 21 maja 1992 roku w sprawie ochrony siedlisk przyrodniczych oraz dzikiej fauny i flory.

Cele ochrony środowiska ustanowione na szczeblu krajowym:

- Konstytucja Rzeczypospolitej Polskiej przyjęta w 1997 roku zapewnia ochronę środowiska człowieka kierując się zasadą zrównoważonego rozwoju,
- Polska 2025 Długookresowa Strategia Trwałego i Zrównoważonego Rozwoju;
- Strategiczny Plan Adaptacji dla sektorów i obszarów wrażliwych na zmiany klimatu do roku 2020 z perspektywą do roku 2030,
- Program ochrony i zrównoważonego użytkowania różnorodności biologicznej wraz z Planem działań na lata 2015-2020.

Dokumenty regionalne:

- Strategia Rozwoju Województwa – Podkarpackie 2020,
- Plan Gospodarki Odpadami dla Województwa Podkarpackiego,
- Plan Zagospodarowania Przestrzennego Województwa podkarpackiego – Perspektywa 2030.

Cele ochrony środowiska ustanowione na szczeblu krajowym stają się wytycznymi, które są uwzględniane w programach wojewódzkich, strategiach wojewódzkich oraz innych opracowaniach studialnych.

Cele ochrony środowiska znalazły swoje odzwierciedlenie w projekcie Zmiany Planu, przy czym zostały dostosowane do jego skali oraz specyfiki.

Głównym celem projektu Zmiany Planu jest wyznaczenie nowych terenów pod zabudowę mieszkaniową jednorodzinną oraz ciągu pieszo-jezdnego umożliwiającego prawidłowe funkcjonowanie terenów zabudowy mieszkaniowej, co ma na celu wprowadzenie ładu przestrzennego na terenach objętych opracowaniem, a także wprowadzenie jak najwyższych standardów zagospodarowania poszczególnych działek, a przede wszystkim zaspokojenie potrzeb miejscowej ludności.

Sposoby uwzględnienia celów ochrony środowiska w projekcie Zmiany Planu zostały przedstawione w Tabeli 6.

Tabela 6. Sposoby uwzględnienia celów ochrony środowiska podczas opracowywania projektu Zmiany Planu

| Lp. | Cele ochrony środowiska | Ustalenia przyjęte w obowiązującym Planie obowiązujące w obrębie całej miejscowości Łężyny oraz przyjęte w projekcie Zmiany Planu |
|-----|---|--|
| 1. | Ochrona wód i efektywne wykorzystanie zasobów wodnych | <ul style="list-style-type: none"> – W zakresie zaopatrzenia w wodę: z własnego ujęcia lub docelowo z wodociągu zbiorczego. W miejscowości Łężyny pobór wody z własnych studni kopanych lub wierconych. Główne sieci wodociągowe należy prowadzić w liniach rozgraniczających dróg. Zaopatrzenie w wodę w obszarze strefy ochronnej 150m od granic cmentarza powinno odbywać się z poza tej strefy, lub z wodociągu zbiorczego. – W zakresie odprowadzania ścieków ustalono, że odprowadzenie ścieków bytowych i o składzie zbliżonym do bytowych – dopuszcza się oczyszczanie i unieszkodliwianie ścieków na obszarze własnej działki, docelowo odprowadzenie do kanalizacji sanitarnej, zbiorczej zakończonej oczyszczalnią ścieków w Łężynach. Główne sieci kanalizacyjne należy prowadzić w liniach rozgraniczających dróg. – W zakresie odprowadzania wód opadowych: na obszarze własnej działki, docelowo poprzez sieć kanalizacji deszczowej z odprowadzeniem do zbiorczej sieci. |

Prognoza oddziaływania na środowisko

| | | |
|----|--|---|
| | | – Ustalono, że prowadzenie gospodarki odpadami komunalnymi odbywać się będzie w oparciu o zasady obowiązujące na terenie gminy Nowy Żmigród, gospodarkę odpadami powstającymi w wyniku prowadzonej działalności gospodarczej i usługowej należy prowadzić w oparciu o przepisy szczególne w tym zakresie. |
| 2. | Gospodarka odpadami | – Ustalono, że prowadzenie gospodarki odpadami komunalnymi odbywać się będzie zgodnie z zasadami przyjętymi na terenie gminy Nowy Żmigród, gospodarkę odpadami powstającymi w wyniku prowadzonej działalności gospodarczej i usługowej należy prowadzić w oparciu o przepisy szczególne w tym zakresie. |
| 3. | Ochrona powietrza i klimatu | – Zaopatrzenie w ciepło odbywać się będzie na bazie rozwiązań indywidualnych, preferuje się nośniki energii nie zanieczyszczające środowiska. – Wprowadzono zakaz lokalizacji przedsięwzięć mogących znacząco oddziaływać na środowisko, wymagających sporządzenia raportu o oddziaływaniu na środowisko i przedsięwzięć, dla których obowiązek sporządzenia raportu o oddziaływaniu na środowisko może być wymagany, w rozumieniu obowiązujących przepisów prawnych, za wyjątkiem dróg, parkingów, terenów PU, PW1, PW2, PW3, PW4, PW5, PW6 i PW7 oraz sieci i urządzeń infrastruktury technicznej. |
| 4. | Ochrona przed hałasem | – Wyznaczono nieprzekraczalną linię zabudowy, – Wprowadzono zakaz lokalizacji przedsięwzięć mogących znacząco oddziaływać na środowisko, wymagających sporządzenia raportu o oddziaływaniu na środowisko i przedsięwzięć, dla których obowiązek sporządzenia raportu o oddziaływaniu na środowisko może być wymagany, w rozumieniu obowiązujących przepisów prawnych, za wyjątkiem dróg, parkingów, terenów PU, PW1, PW2, PW3, PW4, PW5, PW6 i PW7 oraz sieci i urządzeń infrastruktury technicznej. |
| 5. | Ochrona powierzchni ziemi | – Dla terenów zabudowy mieszkaniowej jednorodzinnej wprowadzono zapisy zobowiązujące pozostawienie tzw. powierzchni biologicznie czynnej (nie mniej niż 20% powierzchni działki). |
| 6. | Ochrona przed promieniowaniem elektromagnetycznym | – Ochrona przed promieniowaniem elektromagnetycznym związanym z obiektami elektroenergetycznymi i telekomunikacyjnymi – zgodnie z przepisami odrębnymi. |
| 7. | Ochrona zasobów kopalin | – Na terenie objętym projektem Zmiany Planu nie stwierdzono występowania złóż surowców mineralnych. |
| 8. | Różnorodność biologiczna i krajobraz | – Wprowadzono zakaz lokalizacji przedsięwzięć mogących znacząco oddziaływać na środowisko, wymagających sporządzenia raportu o oddziaływaniu na środowisko i przedsięwzięć, dla których obowiązek sporządzenia raportu o oddziaływaniu na środowisko może być wymagany, w rozumieniu obowiązujących przepisów prawnych, za wyjątkiem dróg, parkingów, terenów PU, PW1, PW2, PW3, PW4, PW5, PW6 i PW7 oraz sieci i urządzeń infrastruktury technicznej. – Dla terenów zabudowy mieszkaniowej jednorodzinnej wprowadzono zapisy zobowiązujące pozostawienie tzw. powierzchni biologicznie czynnej (nie mniej niż 20% powierzchni działki). – Określono zasady zagospodarowania terenów przeznaczonych pod zabudowę mieszkaniową jednorodziną. |
| 9. | Ochrona zasobów kulturowych | – W obrębie terenów objętych projektem Zmiany Planu nie ma obiektów zabytkowych. |

11. Analiza i ocena przewidywanych znaczących oddziaływań na cele i przedmiot ochrony obszarów Natura 2000 oraz ich integralność, a także na środowisko, a w szczególności na: różnorodność biologiczną, ludzi, zwierzęta, rośliny, wodę, powietrze, powierzchnię ziemi, krajobraz, klimat, zasoby naturalne, zabytki, dobra materialne

Analizę i ocenę przewidywanych oddziaływań na środowisko projektowanych ustaleń projektu Zmiany Planu przeprowadzono identyfikując prawdopodobne skutki środowiskowe w zależności od:

- rodzaju oddziaływania (bezpośrednie, pośrednie, wtórne, skumulowane);
- trwałości ich występowania (krótkoterminowe, średnioterminowe, długoterminowe, stałe, chwilowe);
- zasięgu oddziaływania (lokalne - miejscowe, ponadlokalne).

Punktem odniesienia był istniejący stan środowiska w rejonie terenu objętego projektem Zmiany Planu.

Analizowano, w jaki sposób realizacja zabudowy mieszkaniowej jednorodzinnej oraz ciągu pieszo-jezdnego wpłynie na bioróżnorodność, ludzi, zwierzęta, rośliny, chronione siedliska przyrodnicze, gatunki chronione, wody, powietrze, klimat, powierzchnię ziemi, zasoby naturalne, zabytki, dziedzictwo kulturowe, dobra materialne.

W ocenie oddziaływania na środowisko, skutki środowiskowe określono, jako:

- **oddziaływanie pozytywne** – powodujące korzystne zmiany w środowisku, najczęściej wtórne, pojawiające się w dłuższym horyzoncie czasowym, prowadzące do poprawy wybranych elementów środowiska w wymiarze ponadlokalnym,
- **oddziaływanie neutralne** – brak wpływu tj. oddziaływanie niepowodujące odczuwalnych (mierzalnych) skutków w środowisku,
- **oddziaływanie negatywne** – oddziaływanie zauważalne, powodujące odczuwalne skutki środowiskowe, lecz niepowodujące przekroczeń standardów, istotnych zmian ilościowych i jakościowych, możliwe do ograniczenia,
- **oddziaływanie znacząco negatywne** – oddziaływanie powodujące zasadniczą zmianę określonych parametrów jakości środowiska, zagrożenia dla liczebności i bioróżnorodności gatunków, bariery dla migracji, zagrożenia dla obszarów przyrodniczo cennych.

Poniżej przedstawiono opisową analizę i ocenę przewidywanego oddziaływania na poszczególne elementy środowiska, mogącego być rezultatem realizacji projektu Zmiany Planu. Podczas analiz i ocen uwzględniono działania prowadzące do minimalizacji potencjalnych negatywnych oddziaływań.

Powierzchnia ziemi, gleby

Realizacja nowego zainwestowania w postaci zabudowy mieszkaniowej jednorodzinnej (MN3) oraz ciągu pieszo-jezdnego (KP1) spowoduje bezpośrednie, trwałe zajęcie gruntów rolnych, wykorzystywanych rolniczo. Realizacja nowego zainwestowania spowoduje niewielkie uszczuplenie rolniczej przestrzeni produkcyjnej w miejscowości Łężyny – całkowita powierzchnia przeznaczona pod zabudowę mieszkaniową jednorodziną i drogę wynosi 0,98 ha. Należy zaznaczyć, że część terenów rolnych może zostać zachowana dla produkcji rolnej w postaci realizacji ewentualnych ogrodów przydomowych. Realizacja zabudowy mieszkaniowej jednorodzinnej oraz ciągu pieszo-jezdnego spowoduje częściowe zniszczenie wierzchniej warstwy gleby w miejscu lokalizacji poszczególnych obiektów, ciągu pieszo-jezdnego oraz innych powierzchni utwardzonych koniecznych w obrębie zabudowy mieszkaniowej i zastąpienie jej gruntem antropogenicznym. W przypadku prowadzenia prac ziemnych wskazane jest selektywne zdejmowanie wierzchniej warstwy gleby i jej wykorzystanie dla kształtowania terenów wokół budynków mieszkalnych.

Realizacja liniowych przedsięwzięć infrastrukturalnych, niezbędnych dla wyposażenia projektowanej zabudowy mieszkaniowej jednorodzinnej (m.in. sieci wodociągowej, kanalizacyjnej) spowoduje konieczność przemieszania mas gruntu. Praktycznie cały wykopany grunt zostanie wykorzystany na miejscu do zniwelowania wykopów.

Realizacja projektu Zmiany Planu nie spowoduje deformacji powierzchni terenu – teren płaski. Przewiduje się: długoterminowe, średnioterminowe, trwałe, lokalne, negatywne (rozumiane jako zauważalne, niepowodujące znaczących zmian ilościowych i jakościowych), brak oddziaływań znacząco negatywnych.

Wody powierzchniowe i podziemne

Realizacja ustaleń projektu Zmiany Planu wiązać się będzie z powstaniem pewnej ilości ścieków bytowych. Potencjalne zagrożenie dla wód zostanie wyeliminowane w wyniku konsekwentnej realizacji rozwiązań przyjętych w obowiązującym Planie, w szczególności dotyczących docelowego odprowadzania ścieków do kanalizacji sanitarnej, zbiorczej zakończonej oczyszczalnią ścieków w miejscowości Łężyny. Obowiązujący Plan ustala sposób odprowadzania wód opadowych z terenów zabudowy mieszkaniowej - poprzez sieć kanalizacji deszczowej z odprowadzeniem do zbiorczej sieci, a projekt Zmiany Planu wprowadza zakaz odprowadzania wód opadowych z terenu ciągu pieszo-jezdnego (KP1) bez wstępnego ich podczyszczenia.

Ze względu na ochronę jakości wód powierzchniowych i podziemnych bardzo istotny jest wymóg właściwych parametrów technicznych i skuteczności urządzeń stosowanych do oczyszczania ścieków. Z tych samych względów istotny jest zapis ustaleń obowiązującego Planu obligujący do docelowego odprowadzania wód opadowych poprzez sieć kanalizacji deszczowej z odprowadzeniem do zbiorczej sieci.

Ocenia się również, iż ustalenia obowiązującego Planu dotyczące zasad obsługi w zakresie unieszkodliwiania ścieków uwzględniają cele środowiskowe, określone w *Planie gospodarowania wodami na obszarze dorzecza Wisły* i zapewniają warunki realizacji projektowanego zainwestowania w postaci zabudowy mieszkaniowej jednorodzinnej, którego funkcjonowanie nie spowoduje pogorszenia stanu wód i nie będzie kolidować z procesem osiągnięcia celów środowiskowych.

Przewiduje się: oddziaływania bezpośrednie (wytwarzanie ścieków), długoterminowe, negatywne (rozumiane jako zauważalne, niepowodujące istotnych zmian ilościowych i jakościowych), pozytywne (wykorzystanie kanalizacji i docelowe oczyszczanie ścieków w oczyszczalni ścieków), brak oddziaływań znacząco negatywnych.

Powietrze atmosferyczne, klimat

W zakresie wpływu na jakość powietrza atmosferycznego, realizacja ustaleń projektu Zmiany Planu spowoduje zlokalizowanie nowych źródeł emisji zanieczyszczeń w postaci indywidualnych systemów grzewczych w zabudowie mieszkaniowej jednorodzinnej oraz ruchu komunikacyjnego (spaliny) związanego z dojazdem do zabudowy mieszkaniowej jednorodzinnej poprzez ciąg pieszo-jezdny. Celem ograniczenia negatywnego wpływu na lokalne warunki aerosanitarne istotne jest przestrzeganie przyjętych w obowiązującym Planie zasad w zakresie zaopatrzenia w ciepło tj. zaopatrzenie w ciepło odbywać się będzie na bazie rozwiązań indywidualnych, preferuje się nośniki energii nie zanieczyszczające środowiska.

Realizacja ustaleń projektu Zmiany Planu w zakresie lokalnego układu komunikacyjnego – konieczny ciąg pieszo-jezdny nie będzie powodować istotnego zwiększenia emisji zanieczyszczeń komunikacyjnych – na etapie funkcjonowania będzie to ruch samochodów osobowych prowadzących do zabudowy mieszkaniowej. Na etapie realizacji zabudowy mieszkaniowej i ciągu pieszo-jezdnego należy się spodziewać zwiększonego ruchu samochodów dostarczających materiały budowlane, ale będą to oddziaływania krótkotrwałe, ograniczone do czasu prowadzenia robót budowlanych

W odniesieniu do powietrza atmosferycznego przewiduje się: oddziaływania bezpośrednie (emisja zanieczyszczeń z ogrzewnictwa, głównie w sezonie grzewczym), lokalne, negatywne (małoznaczące, rozumiane, jako zauważalne, niepowodujące na przedmiotowych terenach i w ich otoczeniu przekroczeń standardów jakości powietrza, określonych obowiązującymi przepisami), brak oddziaływań znacząco negatywnych. W odniesieniu do klimatu wystąpią oddziaływania neutralne tj. oddziaływania niepowodujące odczuwalnych (mierzalnych) skutków w środowisku.

Środowisko biotyczne (flora, fauna), bioróżnorodność

Na terenach objętych projektowanym zainwestowaniem, dotychczas wolnych od zabudowy, zostanie wprowadzona nowa zabudowa mieszkaniowa jednorodzinna oraz zostanie zrealizowany ciąg pieszo-jezdny. Spowoduje to bezpośrednie, lokalne oddziaływanie na przyrodę ożywioną wyrażające się zmniejszeniem powierzchni biologicznie czynnej. Realizacja ustaleń projektu Zmiany Planu może w niewielkim stopniu spowodować zawężenie lokalnego korytarza ekologicznego, ale jego drożność zostanie zachowana (nie dojdzie do przegrodzenia korytarza ekologicznego). Należy podkreślić, że standardy urbanistyczne zawarte w projekcie Zmiany Planu dotyczące ustaleń szczegółowych, w tym zachowania powierzchni biologicznie czynnej w obrębie zabudowy mieszkaniowej jednorodzinnej (min. 20 %) pozwolą na zachowanie większego udziału powierzchni niezainwestowanej.

Tereny przewidziane do nowego zainwestowania są wykorzystywane rolniczo (część terenu jest uprawiana, a część koszona), charakteryzują się ubogimi zbiorowiskami roślinnymi. Wzdłuż istniejących dróg (główniej i zbiorczej) występują zbiorowiska ruderalne. W wyniku zabudowania terenów zgodnie z ustaleniami projektu Zmiany Planu istniejąca szata roślinna reprezentowana przez gatunki niechronione i pospolite w części ulegnie zniszczeniu (pow. terenów przeznaczonych pod zainwestowanie wynosi 0,98 ha). Nie będzie to stanowić znaczących strat dla bioróżnorodności ze względu na jej niską wartość florystyczną.

W odniesieniu do środowiska biotycznego przewiduje się: oddziaływania bezpośrednie (uszczerplenie powierzchni biologicznie czynnej, małoznaczące pogorszenie warunków bytowania pospolitych gatunków fauny), długoterminowe, trwale, negatywne (małoznaczące, rozumiane, jako zauważalne), miejscowe, lokalne, brak oddziaływań znacząco negatywnych.

Krajobraz

W wyniku realizacji ustaleń projektu Zmiany Planu, polegającego na realizacji obiektów zabudowy mieszkaniowej jednorodzinnej przewiduje się wykształcenie nowego krajobrazu kulturowego w obrębie terenów wolnych od zabudowy, ale znajdujących się w sąsiedztwie terenów zabudowanych. Zachowana będzie ciągłość zabudowy i nie dojdzie do jej rozproszenia. Określenie zasad urządzania terenu i standardów kształtowania zabudowy wprowadza ład przestrzenny.

Oddziaływania realizacji projektu Zmiany Planu w odniesieniu do krajobrazu będą miały charakter bezpośredni, długoterminowy, trwały, a przy wypełnieniu warunków dotyczących ład przestrzennego, form architektonicznych nie spowodują skutków znacząco negatywnych.

Dziedzictwo kulturowe, zabytki

W związku z lokalizacją projektowanej zabudowy mieszkaniowej w sąsiedztwie istniejącej zabudowy współczesnej nie wystąpią kolizje przestrzenne z obiektami zabytkowymi i strefami konserwatorskimi. Na terenach objętych projektem Zmiany Planu nie występują zewidencjonowane stanowiska archeologiczne ani obiekty zabytkowe.

Ludzie, ochrona klimatu akustycznego i ochrona przed promieniowaniem elektromagnetycznym, dobra materialne

Ze względu na charakter projektowanego przeznaczenia – zabudowa mieszkaniowa jednorodzinna (MN3) oraz ciąg pieszo-jezdny (KP1) niewprowadzającego istotnych zanieczyszczeń do środowiska i oddziaływań znacząco negatywnych, realizacja ustaleń projektu Zmiany Planu nie spowoduje zagrożeń dla zdrowia i życia ludzi.

Przewiduje się, iż zagospodarowanie określone w projekcie Zmiany Planu nie będzie generować hałasu skutkującego istotnym pogorszeniem klimatu akustycznego i niedotrzymywaniem norm akustycznych na terenach objętych projektem Zmiany Planu jak i na terenach sąsiednich.

Zgodnie z obowiązującymi przepisami wymagane jest zachowanie standardów akustycznych, określonych dla terenów chronionych pod względem akustycznym tj. terenów stałego pobytu ludzi. Normy akustyczne, w zależności od przeznaczenia terenu określa Rozporządzenie Ministra Środowiska z dnia 14 czerwca 2007 r. w sprawie dopuszczalnych poziomów hałasu w środowisku (Dz. U. 2014, poz. 112).

Przedmiotowy teren położony jest w miejscowości Łężyny, w bezpośrednim sąsiedztwie drogi głównej o dużym natężeniu ruchu oraz drogi zbiorczej i może znajdować się w zasięgu oddziaływania hałasu komunikacyjnego (na terenie miejscowości Łężyny nie są prowadzone systematyczne badania dot. hałasu) – bezpośrednie sąsiedztwo z drogą główną, na której natężenie ruchu samochodów jest duże.

W ustaleniach projektu Zmiany Planu wyznaczono nieprzekraczalne linie zabudowy dla nowych obiektów tj.: 25,0 m - od krawędzi jezdni drogi głównej, 15,0 m - od krawędzi jezdni drogi zbiorczej, 4,0 m od linii rozgraniczającej projektowanego ciągu pieszo-jezdny. Ustalenia te są zgodne z obowiązującymi przepisami i mają pozytywny wpływ na dotrzymanie norm akustycznych na terenach objętych projektem Zmiany Planu jak i na tereny z nimi sąsiadujące.

Biorąc pod uwagę obecne zagospodarowanie terenów oraz ustalenia projektu Zmiany Planu należy stwierdzić, że normy akustyczne będą zachowane pod warunkiem konsekwentnej realizacji ustaleń projektu Zmiany Planu.

Proponuje się także, aby na terenach przeznaczonych pod zabudowę od strony drogi publicznej głównej i drogi publicznej zbiorczej została nasadzona, co dodatkowo zabezpieczy mieszkańców przed ewentualnym oddziaływaniem hałasu komunikacyjnego i zanieczyszczeń motoryzacyjnych.

Obecnie nie jest znany zasięg ani poziom hałasu komunikacyjnego emitowanego przez pojazdy poruszające się po drogach publicznych, ale należy zaznaczyć, że droga publiczna główna jest drogą o dużym natężeniu ruchu.

Oddziaływanie (potencjalna uciążliwość związana z emisją hałasu komunikacyjnego) zostało uwzględnione w projekcie Zmiany Planu poprzez zapisy wprowadzające linie zabudowy. Ponadto w obowiązującym Planie został wprowadzony zakaz lokalizacji przedsięwzięć mogących znacząco oddziaływać na środowisko, wymagających sporządzenia raportu o oddziaływaniu na środowisko i przedsięwzięć, dla których obowiązek sporządzenia raportu o oddziaływaniu na środowisko może być wymagany, w rozumieniu obowiązujących przepisów prawnych, za wyjątkiem dróg, parkingów, terenów PU, PW1, PW2, PW3, PW4, PW5, PW6 i PW7 oraz sieci i urządzeń infrastruktury technicznej. Zakaz ten dotyczy całej miejscowości Łężyny i ma pozytywny wpływ na dotrzymanie norm akustycznych.

Jeżeli w przyszłości zostaną stwierdzone przekroczenia emisji hałasu do środowiska, to należy podjąć działania ograniczające oddziaływanie hałasu (ciche nawierzchnie dróg, zielen izolacyjna, okna dźwiękochłonne).

Efektom realizacji budowy sieci kanalizacyjnej dla projektowanego zainwestowania będzie ogólny wzrost bezpieczeństwa sanitarnego jak i ekologicznego oraz poprawa jakości życia mieszkańców i polepszenie warunków sanitarnych.

Na terenach objętych projektem Zmiany Planu zostaną zachowane wymogi określone w Rozporządzeniu Ministra Środowiska z dnia 30 października 2003 r. (Dz. U. Nr 192, poz. 1883) w sprawie dopuszczalnych poziomów pól elektromagnetycznych w środowisku oraz sposobów sprawdzania dotrzymania tych poziomów. W projekcie Zmiany Planu bezpieczne odległości zabudowy mieszkaniowej od linii elektroenergetycznych zostały zachowane.

Przewiduje się, iż realizacja projektu Zmiany Planu nie spowoduje zagrożenia dla zdrowia i życia ludzi oraz zagrożeń dla dóbr materialnych, oddziaływania na ludzi będą miały charakter neutralny oraz pośredni pozytywny. Brak oddziaływań znacząco negatywnych.

Zasoby naturalne (surowce)

Nie przewiduje się wydobywania surowców naturalnych.

Określając zasięg znaczących oddziaływań generowanych ustaleniami projektu Zmiany Planu odniesiono się do wyników analiz przeprowadzonych dla Natura 2000: Beskid Niski PLB180002, Wisłoka z dopływami PLH180052, Kościół w Skalniku PLH180037, Łysa Góra PLH180015. Z przeprowadzonych analiz wynika, że:

- nie jest konieczne wyznaczenie kompensacji przyrodniczej;
- nie będzie znaczących oddziaływań na ww. obszary Natura 2000;
- przewidywany miejscowy zasięg oddziaływań pośrednich nie wykraczający poza tereny przeznaczone pod zainwestowanie;
- realizacja ustaleń projektu Zmiany Planu nie spowoduje zaburzeń w funkcjonowaniu ww. obszarów Natura 2000;
- nie przewiduje się znaczących negatywnych oddziaływań dla przedmiotów ochrony ww. obszarów Natura 2000;
- realizacja projektu Zmiany Planu nie spowoduje przerywania ciągłości lokalnych powiązań przyrodniczych, ani przegradzania korytarzy ekologicznych, realizujących spójność pomiędzy obszarami Natura 2000;
- nie przewiduje się znaczących negatywnych oddziaływań dla spójności obszarów Natura 2000.

Biorąc powyższe pod uwagę należy stwierdzić, że zasięg znaczących oddziaływań generowanych zapisami projektu Zmiany Planu będzie zawierał się w obrębie terenów objętych projektem Zmiany Planu przeznaczonych pod zabudowę mieszkaniową jednorodzinną i ciąg pieszo-jezdny.

12. Rozwiązania mające na celu zapobieganie, ograniczanie lub kompensację przyrodniczą negatywnych oddziaływań na środowisko, mogących być rezultatem realizacji projektu Zmiany Planu, w szczególności na cele i przedmiot ochrony obszarów Natura 2000 oraz ich integralność

W wyniku przeprowadzonej analizy nie przewiduje się znaczących negatywnych oddziaływań na poszczególne elementy środowiska oraz cele, przedmiot ochrony i integralność obszarów Natura 2000. Zatem nie jest konieczne przedstawianie rozwiązań mających na celu zapobieganie i ograniczanie istotnego negatywnego wpływu na środowisko. Niemniej jednak z uwagi na zasadę przezorności wskazane jest przedstawienie rozwiązań zapobiegających potencjalnym negatywnym oddziaływaniom, a ujętych w ustaleniach obowiązującego Planu jak i w projekcie Zmiany Planu.

Na etapie realizacji projektu Zmiany Planu potencjalne negatywne oddziaływania zostaną wyeliminowane w wyniku realizacji wymagań i rozwiązań określonych w ww. dokumentach, będących jednocześnie rozwiązaniami ograniczającymi potencjalny negatywny wpływ, a dotyczących:

- budowy i skutecznego wykorzystania uzbrojenia technicznego terenu ze szczególnym uwzględnieniem zasad obsługi w zakresie gospodarki ściekowej oraz gospodarki odpadami;
- spełnienia wymogu zaopatrzenia w wodę z ujęć znajdujących się poza 150 m strefą od cmentarza,
- stosowania w indywidualnych systemach grzewczych rozwiązań pozwalających minimalizować „niską emisję” zanieczyszczeń do powietrza (preferowanie nośniki energii nie zanieczyszczające środowiska);
- zachowania ustalonej w planie powierzchni biologicznie czynnej (min. 20 %);
- zakazu lokalizacji przedsięwzięć mogących znacząco oddziaływać na środowisko, wymagających sporządzenia raportu o oddziaływaniu na środowisko i przedsięwzięć, dla których obowiązek sporządzenia raportu o oddziaływaniu na środowisko może być wymagany, w rozumieniu obowiązujących przepisów prawnych, za wyjątkiem dróg oraz sieci i urządzeń

infrastruktury technicznej (zapis ten pochodzi z planu obowiązującego i dotyczy całej miejscowości Łężyny).

W związku z przewidywanym brakiem istotnych negatywnych oddziaływań na środowisko, w tym na obszary Natura 2000, oraz brakiem niebezpieczeństwa nieodwracalnego zajmowania szczególnie cennych chronionych siedlisk przyrodniczych i siedlisk chronionych gatunków priorytetowych, nie zachodzi potrzeba przeprowadzenia działań kompensacyjnych.

13. Rozwiązania alternatywne do rozwiązań zawartych w projekcie Zmiany Planu

Projekt Zmiany Planu został opracowany w celu wyznaczenia nowych terenów zabudowy mieszkaniowej jednorodzinnej wraz z koniecznym dojazdem do zabudowy, w bezpośrednim sąsiedztwie drogi głównej, drogi zbiorczej oraz w sąsiedztwie terenów zabudowanych.

W przypadku, kiedy:

- uchwała o przystąpieniu do opracowania określa sposoby zagospodarowania terenów,
- tereny przeznaczone pod zabudowę znajdują się w sąsiedztwie terenów już zabudowanych,
- w obowiązującym Planie zostały określone zasady obsługi w zakresie infrastruktury technicznej, które są zgodne z obowiązującymi przepisami,
- ustalenia projektu Zmiany Planu określają nieprzekraczalne linie zabudowy od dróg istniejących,
- zachowana zostanie drożność korytarza ekologicznego biegnącego wzdłuż istniejącego ciek, rozpatrywanie rozwiązań alternatywnych jest bezprzedmiotowe.

Biorąc powyższe pod uwagę nie wprowadza się rozwiązań alternatywnych do tych, które są zawarte w projekcie Zmiany Planu. Rozwiązaniem alternatywnym może być realizacja ustaleń obowiązującego Planu.

14. Wskazanie napotkanych trudności wynikających z niedostatków techniki lub luk we współczesnej wiedzy

Napotkane trudności oraz luki we współczesnej wiedzy to przede wszystkim:

- Brak danych badawczych prowadzonych na poziomie planowania przestrzennego dających podstawę do precyzowania jednoznacznych ocen.

15. Propozycje dotyczące przewidywanych metod analizy skutków realizacji postanowień projektu Zmiany Planu oraz częstotliwości jej przeprowadzania

Zgodnie z art. 32 ustawy z dnia 27 marca 2003 roku o planowaniu i zagospodarowaniu przestrzennym wójt, burmistrz albo prezydent miasta dokonuje analizy zmian w zagospodarowaniu przestrzennym gminy, ocenia postępy w opracowywaniu planów miejscowych i opracowuje wieloletnie programy ich sporządzania w nawiązaniu do ustaleń studium. Ocena aktualności planów zagospodarowania przestrzennego odbywa się co najmniej raz w czasie kadencji. Rada gminy podejmuje uchwałę w sprawie aktualności planów, a w przypadku uznania ich za nieaktualne w całości lub w części, rada gminy podejmuje uchwałę o zmianie planu miejscowego.

Projekt Zmiany Planu nie przewiduje prowadzenia innego monitoringu niż ten określony w ustawie o planowaniu i zagospodarowaniu przestrzennym.

Prowadzony jest monitoring jakości wód, powietrza w ramach Państwowego Monitoringu środowiska. Uzyskane dane pozwolą na zaobserwowanie skali i zmian jakości badanych elementów środowiska.

16. Informacja o możliwym transgranicznym oddziaływaniu na środowisko

W wyniku realizacji projektu Zmiany Planu nie przewiduje się transgranicznego oddziaływania na środowisko.

17. Wnioski

- Ocena potencjalnych oddziaływań ma charakter hipotetyczny ze względu na charakter opracowania dokumentu, jakim jest prognoza – prognoza oddziaływania na środowisko nie jest raportem o oddziaływaniu na środowisko.
- Prognoza nie jest dokumentem rozstrzygającym o słuszności realizacji zamierzeń inwestycyjnych, a jedynie **przedstawia prawdopodobne skutki**, jakie realizacja zmian przyjętych w projekcie Planu może mieć na poszczególne elementy środowiska.

- Realizacja projektu Zmiany Planu nie spowoduje przerywania ciągłości lokalnych powiązań przyrodniczych, ani przegradzania korytarzy ekologicznych, realizujących spójność pomiędzy obszarami Natura 2000.
- Biorąc pod uwagę przeprowadzone w prognozie analizy i oceny nie przewiduje się znaczącego oddziaływania na obszary Natura 2000, w tym na najbliższej położony Wisłoka z dopływami PLH180052.
- Z związku z przeprowadzonymi analizami stwierdza się, że realizacja ustaleń projektu Planu nie będzie powodować znaczących negatywnych zmian w środowisku przyrodniczym i projektowane zagospodarowanie nie kwalifikuje się do działań wymienionych w art. 33, ust.1 ustawy z dnia 16 kwietnia 2004r. o ochronie przyrody.
- Drożność korytarza ekologicznego wyznaczonego w obowiązującym Planie, pomimo zawężenia korytarza zostanie zachowana (korytarz nie zostanie przegradzony).
- Na podstawie przeprowadzonych analiz nie prognozuje się oddziaływań transgranicznych.

18. Wykorzystane materiały

- Projekt Zmiany Miejscowego Planu Zagospodarowania Przestrzennego Miejscowości Łężyny,
- Miejscowy Plan Zagospodarowania Przestrzennego Miejscowości Łężyny,
- Studium Uwarunkowań i Kierunków Zagospodarowania Przestrzennego Gminy Nowy Żmigród uchwalonym Uchwałą Nr XXXI/264/01 Rady Gminy w Nowym Żmigrodzie z dnia 30 października 2001 r., ze zm.,
- Opracowanie ekofizjograficzne podstawowe dla miejscowości Brzezowa, Desznica, Gorzyce, Grabina, Hałbów, Jaworze, Kąty Łężyny, Łysa Góra, Makowiska, Mytarka, Mytarz, Nienaszów, Nowy Żmigród, Sadki, Siedliska, Skalnik, Stary Żmigród, Toki dla potrzeb miejscowego planu zagospodarowania przestrzennego – L.Zymyn, Krosno 2003 r.,
- Obszary Natura 2000 na Podkarpaciu – RDOŚ w Rzeszowie, Rzeszów, 2011 r.,
- Roczna ocena jakości powietrza w województwie podkarpackim – Raport za 2017 rok – WIOŚ w Rzeszowie, Rzeszów 2018 r.,
- Roczna ocena jakości powietrza w województwie podkarpackim – Raport za 2015 rok – WIOŚ w Rzeszowie, Rzeszów 2016 r.,
- Stan środowiska w województwie podkarpackim w 2011 roku – WIOŚ w Rzeszowie, Rzeszów 2012 r.,
- Stan środowiska w województwie podkarpackim w 2012 roku – WIOŚ w Rzeszowie, Rzeszów 2013 r.,
- Stan środowiska w województwie podkarpackim w 2013 roku – WIOŚ w Rzeszowie, Rzeszów 2014 r.,
- Stan środowiska w województwie podkarpackim w 2014 roku – WIOŚ w Rzeszowie, Rzeszów 2015 r.,
- Stan środowiska w województwie podkarpackim w latach 2013-2015 – WIOŚ w Rzeszowie, Rzeszów 2016 r.,
- Europejska Konwencja Krajobrazowa,
- Dyrektywa Rady 79/409/EWG z dnia 2 kwietnia 1979 roku w sprawie ochrony dzikiego ptactwa,
- Dyrektywa Rady 92/43/EWG z dnia 21 maja 1992 roku w sprawie ochrony siedlisk przyrodniczych oraz dzikiej fauny i flory,
- Informacja o stanie środowiska w województwie podkarpackim – Inspekcja Ochrony Środowiska WIOŚ Rzeszów; źródło: www.wios.rzeszow.pl
- Projekt korytarzy ekologicznych łączących Europejską Sieć Ekologiczną Natura 2000 w Polsce (Jędrzejewski i inni),
- Ochrona ostoi karpackiej fauny puszczańskiej – korytarze ekologiczne – PROCARPATHIA, 2016,
- Korytarze ekologiczne migracji jeleni i dużych drapieżników zlokalizowane przez Okręgową Radę Łowiecką w Krośnie
- Zarządzenie Regionalnego Dyrektora Ochrony Środowiska w Rzeszowie z dnia 30 października 2017 r. w sprawie rezerwatu przyrody „Łysa Góra” (Dz. Urz. Woj. Podkarpackiego z 2017 r., poz. 3530),
- Sdf obszarów Natura 2000: Beskid Niski PLB180002, Wisłoka z dopływami PLH180052, Kościół w Skalniku PLH180037, Łysa Góra PLH180015,

- Zarządzenie Regionalnego Dyrektora Ochrony Środowiska w Rzeszowie z dnia 24 czerwca 2014 r., w sprawie ustanowienia planu zadań ochronnych dla obszaru Natura 2000 Łysa Góra PLH180015 (Dz. Urz. Woj. Podkarpackiego z 2014 r., poz. 1833),
- Zarządzenie Regionalnego Dyrektora Ochrony Środowiska w Rzeszowie z dnia 28 czerwca 2016 r., w sprawie ustanowienia planu zadań ochronnych dla obszaru Natura 2000 Kościół w Skalniku PLH180037 (Dz. Urz. Woj. Podkarpackiego z 2016 r., poz. 2006),
- Fragmenty map dot. korytarzy ekologicznych zawartych w opracowaniach: Ochrona ostoi karpackiej fauny puszczańskiej – korytarze ekologiczne – PROCARPATIA, Projekt korytarzy ekologicznych łączących Europejską Sieć Ekologiczną Natura 2000 w Polsce (Jędrzejewski i inni) oraz fragment mapy nadesłanej przez Koło Łowieckie.