

Zmiana Miejscowego Planu Zagospodarowania Przestrzennego Miejscowości Mytarka

Prognoza oddziaływania na środowisko

Opracowanie:

mgr inż. Lucyna Zymyn

mgr inż. Anna Hawaj

Krosno 2019/2020

Zawartość opracowania

Część opisowa		
1.	Informacje wstępne	4
1.1.	Podstawa prawna opracowania	4
1.2.	Cel i zakres opracowania	4
1.3.	Metodyka opracowania prognozy	4
2.	Informacje o zawartości, głównych celach projektu Zmiany Planu i jego powiązaniach z innymi dokumentami	5
2.1.	Analiza czy projekt Zmiany Planu jest zgodny z uwarunkowaniami zagospodarowania przestrzennego określonymi w obowiązującym Studium uwarunkowań i kierunków zagospodarowania przestrzennego gminy Nowy Żmigród w zakresie wskazanych w nim obszarów przebiegu powiązań przyrodniczych, ciągów i korytarzy ekologicznych	8
2.2.	Opis lokalizacji terenu objętego projektem Zmiany Planu względem: głównych zbiorników wód podziemnych, ujęć wody i ich stref ochronnych (z uwzględnieniem zakazów i ograniczeń obowiązujących w tych strefach), terenów szczególnego zagrożenia powodzią (ze wskazaniem, że założenia projektu Zmiany Planu są zgodne z warunkami korzystania z tych obszarów)	9
2.3.	Informacja dot. Prognoz oddziaływania na środowisko sporządzonych wcześniej dla obszaru objętego projektem Zmiany Planu	11
3.	Analiza i ocena istniejącego stanu środowiska, w tym na obszarach objętych przewidywanym znaczącym oddziaływaniem, oraz potencjalne zmiany tego stanu w przypadku braku realizacji projektu Zmiany Planu	12
4.	Waloryzacja przyrodnicza wraz z opisem metodyki	14
5.	Ocena oddziaływania skutków realizacji projektu Zmiany Planu na stan wód powierzchniowych i podziemnych	16
5.1.	Przedstawienie planowanych rozwiązań związanych z gospodarką wodną	16
5.2.	Identyfikacja jednolitych części wód powierzchniowych i podziemnych wraz ze wskazaniem dla nich celów środowiskowych	17
5.3.	Wskazanie terenów, które ze względu na planowany sposób zagospodarowania będą mieć wpływ na cele środowiskowe jednolitych części wód	18
5.4.	Zidentyfikowanie oddziaływań dopuszczonych rozwiązań w projekcie Zmiany Planu mających wpływ na cele środowiskowe	18
5.5.	Ocena wpływu realizacji ustaleń projektu Zmiany Planu na wskazane cele środowiskowe oraz wskazanie środków minimalizujących zidentyfikowane oddziaływania	18
6.	Analiza i ocena istniejących problemów ochrony środowiska istotnych z punktu widzenia realizacji projektu Zmiany Planu, w szczególności dotyczące obszarów podlegających ochronie na podstawie przepisów ustawy o ochronie przyrody	19
6.1.	Identyfikacja, analiza i ocena oddziaływań generowanych zapisami projektu Zmiany Planu na zasoby, twory i składniki przyrody, a także cele ochrony przyrody wymienione w art. 2 ustawy z dnia 16 kwietnia 2004 roku o ochronie przyrody	20
6.2.	Identyfikacja, analiza i ocena oddziaływań generowanych zapisami projektu Zmiany Planu na rezerwat przyrody Łysa Góra	21
6.3.	Identyfikacja, analiza i ocena oddziaływań generowanych zapisami projektu Zmiany Planu na korytarz ekologiczny rzeki Wisłoka	22
6.4.	Identyfikacja, analiza i ocena oddziaływań generowanych zapisami projektu Zmiany Planu na korytarze migracji dużych ssaków ujęte w opracowaniu <i>Projekt korytarzy ekologicznych łączących Europejską Sieć Ekologiczną Natura 2000 w Polsce</i> (Jędrzejewski i inni)	23
6.5.	Identyfikacja, analiza i ocena oddziaływań generowanych zapisami projektu Zmiany Planu na korytarze ekologiczne migracji zwierząt zlokalizowane w ramach projektu pn. <i>Ochrona ostoi karpackiej fauny puszczańskiej – korytarze ekologiczne</i>	23
6.6.	Identyfikacja, analiza i ocena oddziaływań generowanych zapisami projektu Zmiany Planu na korytarze ekologiczne migracji jeleni i dużych drapieżników zlokalizowane przez Okręgową Radę Łowiecką w Krośnie	23
6.7.	Identyfikacja, analiza i ocena oddziaływań generowanych zapisami projektu Zmiany Planu na cele i przedmioty ochrony obszarów Natura 2000: Beskid Niski PLB180002, Wisłoka z dopływami PLH180052, Kościół w Skalniku PLH180037, Łysa Góra PLH180015, ich integralność oraz powiązania z innymi obszarami (spójność sieci Natura 2000), uwzględniając ustalenia zawarte w ustanowionych planach zadań ochronnych dla obszarów Kościół w Skalniku PLH180037, Łysa Góra PLH180015	25
6.8.	Identyfikacja, analiza i ocena oddziaływań generowanych ustaleniami projektu Zmiany Planu na ochronę przyrody i cele utworzenia Obszaru Chronionego Krajobrazu Beskidu Niskiego (Dz. Urz. Woj. Podkarpackiego z 2014 r. poz. 1950 ze zm.), w tym wnioskowanie, czy ustalenia projektu Zmiany Planu nie łamią zakazów obowiązujących w jego granicach	33

Prognoza oddziaływania na środowisko

6.9.	Wnioskowanie, czy ustalenia projektu Zmiany Planu nie spowodują działań wymienionych w art. 33, ust. 1 ustawy o ochronie przyrody oraz czy nie zachodzą przesłanki zawarte w art. 34 ww. ustawy	35
7.	Opis wpływu przewidywanego zagospodarowania na krajobraz	36
8.	Opis przewidywanego oddziaływania projektu Zmiany Planu na klimat oraz wskazanie działań, które będą sprzyjały adaptacji do zmian klimatu	36
9.	Analiza czy i w jaki sposób planowane wskazanie danego rodzaju zagospodarowania, wpłynie/nie wpłynie na dotrzymanie norm akustycznych na terenie objętym projektem Zmiany Planu i w jego sąsiedztwie oraz ocena wpływu terenów sąsiadujących na klimat akustyczny terenu objętego projektem Zmiany Planu i dotrzymanie norm akustycznych	37
10.	Cele ochrony środowiska ustanowione na szczeblu międzynarodowym, wspólnotowym i krajowym istotne z punktu widzenia projektu Zmiany Planu oraz sposoby, w jakich te cele i inne problemy ochrony środowiska zostały uwzględnione podczas opracowywania projektu Zmiany Planu	38
11.	Analiza i ocena przewidywanych znaczących oddziaływań na cele i przedmiot ochrony obszarów Natura 2000 oraz ich integralność, a także na środowisko, a w szczególności na: różnorodność biologiczną, ludzi, zwierzęta, rośliny, wodę, powietrze, powierzchnię ziemi, krajobraz, klimat, zasoby naturalne, zabytki, dobra materialne	40
12.	Rozwiązania mające na celu zapobieganie, ograniczanie lub kompensację przyrodniczą negatywnych oddziaływań na środowisko, mogących być rezultatem realizacji projektu Zmiany Planu, w szczególności na cele i przedmiot ochrony obszarów Natura 2000 oraz ich integralność	43
13.	Rozwiązania alternatywne do rozwiązań zawartych w projekcie Zmiany Planu	44
14.	Wskazanie napotkanych trudności wynikających z niedostatków techniki lub luk we współczesnej wiedzy	44
15.	Propozycje dotyczące przewidywanych metod analizy skutków realizacji postanowień projektu Zmiany Planu oraz częstotliwości jej przeprowadzania	44
16.	Informacja o możliwym transgranicznym oddziaływaniu na środowisko	45
17.	Wnioski	45
18.	Wykorzystane materiały	45
Załączniki		
1.	Oświadczenie o spełnianiu wymagań, o których jest mowa w art. 74a ust. 2 ustawy z dnia 3 października 2008 roku o udostępnianiu informacji o środowisku i jego ochronie, udziale społeczeństwa w ochronie środowiska oraz o ocenach oddziaływania na środowisko (Dz. U. z 2018 r., poz. 2081 ze zm.)	
2.	Załącznik graficzny do prognozy oddziaływania na środowisko	

1. Informacje wstępne

Prognoza oddziaływania na środowisko została wykonana w ramach prac nad projektem Zmiany Miejscowego Planu Zagospodarowania Przestrzennego Miejscowości Mytarka.

Zakres prognozy został uzgodniony z regionalnym dyrektorem ochrony środowiska i powiatowym państwowym inspektorem sanitarnym.

1.1. Podstawa prawna opracowania

Podstawą prawną opracowania prognozy oddziaływania na środowisko jest art. 51 ust. 2 oraz art. 52 ustawy z dnia 3 października 2008 roku o udostępnianiu informacji o środowisku i jego ochronie, udziale społeczeństwa w ochronie środowiska oraz o ocenach oddziaływania na środowisko (Dz. U. z 2018 r., poz. 2081 ze zm.). Zgodnie z przepisami ww. ustawy zakres prognozy został uzgodniony z Regionalnym Dyrektorem Ochrony Środowiska w Rzeszowie (pismo z dnia 03.09.2019 r., znak: WOOŚ.411.1.97-107.2019.AP.3) i Państwowym Powiatowym Inspektorem Sanitarnym w Jaśle (pismo z dnia 16.08.2019 r., znak: PSNZ.453.9.2019).

1.2. Cel i zakres opracowania

Celem opracowania prognozy oddziaływania na środowisko dla projektu Zmiany Miejscowego Planu Zagospodarowania Przestrzennego Miejscowości Mytarka zwanego dalej projektem Zmiany Planu, jest poinformowanie uczestników biorących udział w działaniach związanych zagospodarowaniem poszczególnych terenów o skutkach, jakie może spowodować w środowisku realizacja zagospodarowania terenów zgodnie z ustaleniami określonymi w analizowanym projekcie.

Prognozę oddziaływania na środowisko opracowano dla obszarów objętych projektem Zmiany Planu z uwzględnieniem powiązań z sąsiednimi terenami.

W prognozie dokonano analiz oraz ocen określonych w art. 51 ust. 2 i art. 52 ustawy z dnia 3 października 2008 roku o udostępnianiu informacji o środowisku i jego ochronie, udziale społeczeństwa w ochronie środowiska oraz ocenach oddziaływania na środowisko (Dz. U. z 2018 r., poz. 2081 ze zm.) oraz zgodnie z dokonanymi uzgodnieniami zakresu i stopnia szczegółowości.

Istota prognozy zawiera się w ocenie:

- na ile ustalenia projektu Zmiany Planu pozwolą na zachowanie istniejących wartości środowiska,
- na ile ustalenia projektu Zmiany Planu zachowają, wzbogacą lub odtworzą wartości środowiska,
- czy ustalenia projektu Zmiany Planu będą potęgować ewentualne zagrożenia,
- czy ustalenia projektu Zmiany Planu stwarzają zagrożenie dla celów i przedmiotów ochrony obszarów Natura 2000: Beskid Niski PLH180002, Wisłoka z dopływami PLH180052, Kościół w Skalniku PLH180037, Łysa Góra PLH180015, ich integralność oraz powiązania z innymi obszarami (spójność sieci Natura 2000),
- czy ustalenia projektu Zmiany Planu nie będą łamać zakazów określonych dla Obszaru Chronionego Krajobrazu Beskidu Niskiego,
- czy ustalenia projektu planu zapewniają realizację celów ochrony przyrody wymienionych w art. 2 ustawy z dnia 16 kwietnia 2004 roku o ochronie przyrody (Dz. U. z 2018 r., poz. 1614, ze zm.).

Analizy przeprowadzone w prognozie oparto na następujących założeniach:

- stanem odniesienia jest obecny sposób zagospodarowania terenów objętych projektem Zmiany Planu,
- teren zostanie zagospodarowany zgodnie z zapisami projektu Zmiany Planu i nie będą synchroniczne.

1.3. Metodyka opracowania prognozy

Prognoza oddziaływania na środowisko powstała w wyniku analizy i oceny ustaleń projektu Zmiany Planu, ze szczególnym uwzględnieniem obszarów chronionych na podstawie przepisów ustawy o ochronie przyrody, w tym obszarów Natura 2000: Beskid Niski PLH180002, Wisłoka z dopływami PLH180052, Kościół w Skalniku PLH180037, Łysa Góra PLH180015. W Prognozie dokonano analizy i oceny m.in. wpływu oddziaływań generowanych ustaleniami projektu Zmiany Planu na cele i przedmiot ochrony ww. obszarów, w szczególności na właściwy stan ochrony siedlisk przyrodniczych, gatunków i ich siedlisk będących przedmiotem ochrony, integralność oraz spójność sieci Natura 2000.

Przeprowadzono analizy oddziaływania generowane zapisami projektu Zmiany Planu na zasoby, twory i składniki przyrody, a także cele ochrony przyrody wymienione w art. 2 ustawy z dnia 16 kwietnia 2004 roku o ochronie przyrody (Dz. U. z 2018 r., poz. 1614, ze zm.) analizując czy planowane zagospodarowanie terenów określone w projekcie Zmiany Planu nie spowoduje działań wymienionych w art. 33, ust.1 ww. ustawy, na ochronę przyrody i cele utworzenia Obszaru Chronionego Krajobrazu Beskidu Niskiego (Dz. Urz. Woj. Podkarpackiego z 2014 r. poz. 1950 ze zm.), na środowisko, a w szczególności na: różnorodność biologiczną, ludzi, zwierzęta, rośliny, wodę, powietrze, powierzchnię ziemi, krajobraz, klimat, zasoby naturalne, zabytki, dobra materialne, a także na korytarze ekologiczne i rezerwat przyrody Łysa Góra.

Prognoza oddziaływania na środowisko projektu Zmiany Planu, została opracowana zgodnie z art. 51 i art. 52 ustawy z dnia 3 października 2008 roku o udostępnianiu informacji o środowisku i jego ochronie, udziale społeczeństwa w ochronie środowiska oraz o ocenach oddziaływania na środowisko, a także zgodnie z uzgodnionym zakresem i obejmuje obszar projektu Zmiany Planu wraz z obszarami pozostającymi w zasięgu potencjalnego oddziaływania wynikającego z realizacji jego ustaleń.

Dla potrzeb analiz wykorzystano m.in. informacje zawarte w sdf obszarów Natura 2000: Beskid Niski PLH180002, Wisłoka z dopływami PLH180052, Kościół w Skalniku PLH180037, Łysa Góra PLH180015 oraz PZO dla obszarów Natura 2000 Kościół w Skalniku PLH180037 i Łysa Góra PLH180015.

Przyjęte metody opracowania prognozy były konsekwencją analizowanego dokumentu, jakim jest projekt Zmiany Planu. Posłużono się metodą ekspercką oraz metodą analogii, czyli podobieństwa zjawisk.

Załącznik graficzny do prognozy został opracowany w skali projektu Zmiany Planu (1:1000).

W związku z tym, że prognoza jest pisana językiem nietechnicznym, nie zawiera trudnych sformułowań technicznych, tekst jest zrozumiały dla każdego odbiorcy, zrezygnowano z zamieszczania streszczenia w języku niespecjalistycznym.

2. Informacje o zawartości, głównych celach projektu Zmiany Planu i jego powiązaniach z innymi dokumentami

Obszar objęty projektem Zmiany Planu znajduje się w miejscowości Mytarka, w sąsiedztwie terenów zabudowanych (głównie zabudowa mieszkaniowa znajdująca się po przeciwnej stronie drogi) oraz w bezpośrednim sąsiedztwie drogi zbiorczej.

Projekt Zmiany Planu dotyczy przekształcenia części terenów obiektów produkcyjnych, składów i magazynów na tereny zabudowy usługowej z dopuszczeniem zabudowy mieszkaniowej jednorodzinnej oznaczone symbolem UMN oraz tereny zieleni rekreacyjnej.

Tabela 1. Przeznaczenie terenów w obowiązującym Planie oraz w projekcie Zmiany Planu

Lp.	Przeznaczenie terenów w obowiązującym MPZP Miejscowości Mytarka	Proponowane przeznaczenie terenów w projekcie Zmiany MPZP Miejscowości Mytarka
1.	P - część terenów obiektów produkcyjnych, magazynów i składów	UMN - tereny zabudowy usługowej z dopuszczeniem zabudowy mieszkaniowej jednorodzinnej ZR – tereny zieleni rekreacyjnej

W projekcie uchwały w sprawie zmiany Miejscowego Planu Zagospodarowania Przestrzennego miejscowości Mytarka zawarte zostały m.in. następujące zapisy:

„§2. 1. Wprowadza się następujące zmiany na rysunku planu: część terenu rolniczego oznaczonego symbolem R oraz część terenu obiektów produkcyjnych, składów i magazynów oznaczonego symbolem P, przeznacza się w granicach zmiany planu, na tereny zabudowy usługowej z dopuszczeniem zabudowy mieszkaniowej jednorodzinnej oznaczone symbolem UMN oraz tereny zieleni rekreacyjnej.

2. W uchwale Nr XXXII/228/05 Rady Gminy w Nowym Żmigrodzie z dnia 31 sierpnia 2005 r., (Dz. Urz. Woj. Podkarpackiego Nr 129 poz. 2011 z dnia 10 października 2005 r.) z późniejszymi zmianami, wprowadza się następujące zmiany:

1) w §2 ust. 1 po pkt 2 wprowadza się pkt 2a w następującym brzmieniu:

„2a) Tereny **zabudowy usługowej z dopuszczeniem zabudowy mieszkaniowej jednorodzinnej** /oznaczone na rysunku planu symbolem UMN/;”

2) w §2 ust. 1 po pkt 4 wprowadza się pkt 4a w następującym brzmieniu:

„4a) Tereny **zieleni rekreacyjnej** /oznaczone na rysunku planu symbolem **ZR/;**”

3) w §6 po ust. 3 wprowadza się ust. 4 w następującym brzmieniu:

„4. Przy zagospodarowaniu terenu objętego planem należy uwzględnić położenie w granicach obszaru szczególnego zagrożenia powodzią na podstawie zasięgu zalewu wodami powodziowymi Q1% od rzeki Wisłoki, zgodnie z zatwierdzonym przez Dyrektora RZGW w Krakowie opracowaniem pn. „I etap studium ochrony przeciwpowodziowej w zlewni Wisłoki – aktualizacja w granicach województwa podkarpackiego – Określenie zagrożenia powodziowego w zlewni Wisłoki”, oznaczonego na rysunku planu szrafem i symbolem ZZ, poprzez ustalenia zawarte w przepisach niniejszej uchwały.”

4) w §8 ust. 1 pkt 2 otrzymuje brzmienie:

„Odprowadzenie i unieszkodliwianie ścieków sanitarnych – dopuszcza się oczyszczanie i czasowe gromadzenie ścieków na obszarze własnej działki, docelowo odprowadzenie do kanalizacji sanitarnej, zbiorczej zakończonej oczyszczalnią ścieków /projektowaną w miejscowości Nowy Żmigród/. Główne sieci kanalizacyjne należy prowadzić w liniach rozgraniczających dróg. Dopuszcza się przebieg sieci kanalizacyjnych poza tymi liniami.

Ustala się odprowadzenie ścieków bytowych i przemysłowych z terenów oznaczonych symbolami: MN1, MN2, MN3, UMN do kanalizacji sanitarnej o przekroju nie mniejszym niż \varnothing 160, zakończonej oczyszczalnią ścieków w Nowym Żmigrodzie. Tymczasowo dopuszcza się gromadzenie ww. ścieków w bezodpływowych zbiornikach i okresowe wywożenie do oczyszczalni ścieków.”

5) w §8 ust. 1 pkt 4a otrzymuje brzmienie:

„4a) Ustalenia pkt 4 w zakresie zaopatrzenia w energię elektryczną na warunkach określonych przez właściciela sieci, nie dotyczą terenów oznaczonych symbolami: MN1, MN2, MN3, UMN.”

6) po §12 wprowadza się §12A w następującym brzmieniu:

„1. Wyznacza się **tereny zabudowy usługowej z dopuszczeniem zabudowy mieszkaniowej jednorodzinnej**, oznaczone na rysunku planu symbolem: **UMN – o powierzchni: 0,74 ha.**

2. Ustala się następujące warunki zagospodarowania i obsługi komunikacyjnej terenów określonych w ust. 1:

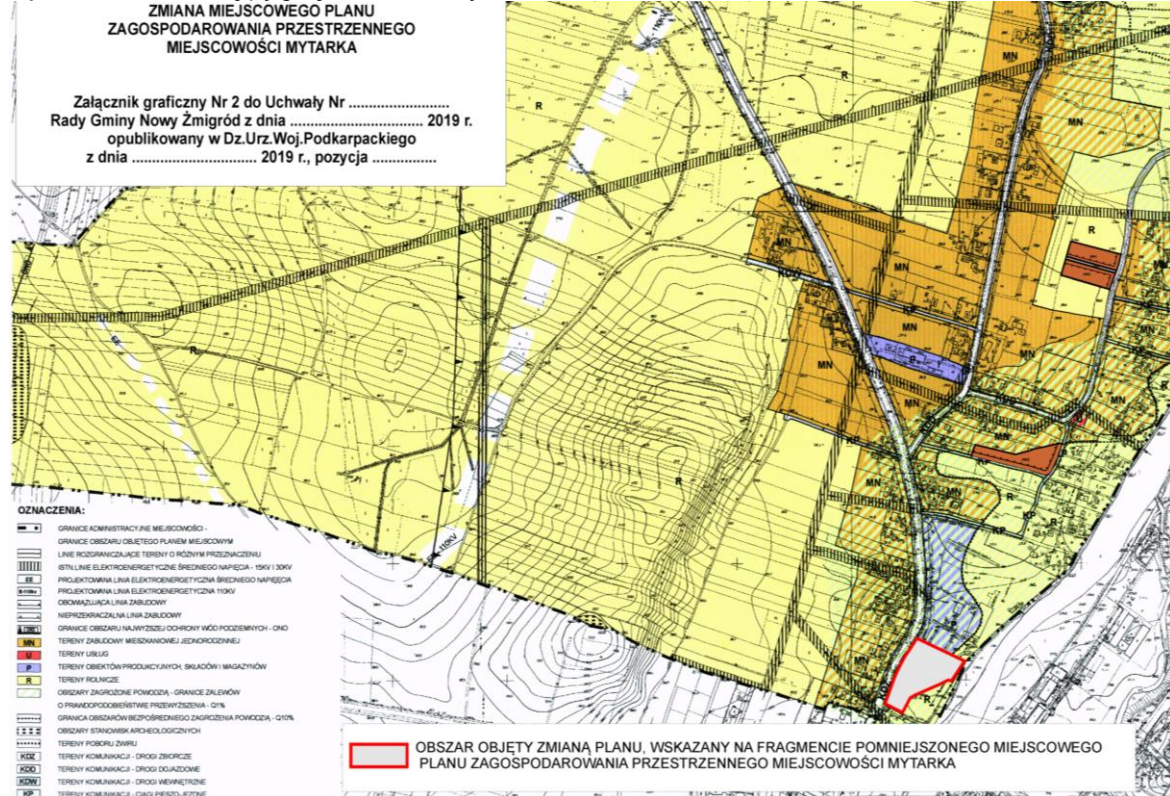
- 1) obsługa komunikacyjna terenu z istniejącej drogi zbiorczej (KDZ);
 - 2) nieprzekraczalna linia zabudowy dla budynków od zewnętrznej krawędzi jezdni istniejącej drogi zbiorczej – 11,0 m;
 - 3) dopuszcza się sytuowanie budynków w liniach rozgraniczających tereny oznaczone symbolami UMN i R oraz w granicy lub w odległości 1,5 m od granicy terenów oznaczonych symbolami: UMN i P, z zastrzeżeniem pkt 2;
 - 4) w pasie pomiędzy linią rozgraniczającą drogi, a linią zabudowy dopuszcza się lokalizację miejsc postojowych i małej architektury;
 - 5) dopuszcza się lokalizację wiat, budynków gospodarczych i garażowych;
 - 6) dopuszcza się funkcję usługową i mieszkalną w jednym budynku;
 - 7) wskaźnik powierzchni całkowitej zabudowy w odniesieniu do powierzchni działki nie może przekroczyć 1,5 i nie może być mniejszy niż 0,01;
 - 8) wielkość powierzchni zabudowy do powierzchni działki nie może przekroczyć 30%;
 - 9) należy pozostawić minimum 10% powierzchni terenu działki budowlanej w postaci biologicznie czynnej;
 - 10) dopuszcza się podział na działki budowlane pod warunkiem, że minimalna powierzchnia działki będzie wynosić 0,09 ha i minimalna szerokość frontu działki 25,0 m;
 - 11) ustala się maksymalny wymiar poziomy budynku: 50,0 m;
 - 12) ustala się maksymalną wysokość (najwyższej kalenicy) budynków usługowych i handlowych oraz mieszkalnych – nie więcej niż 12,0 m, dla budynków gospodarczych i garażowych oraz wiat – nie więcej niż 8,0 m;
 - 13) ustala się dachy – dwuspadowe i wielopołaciowe, o kącie nachylenia połaci 25° - 45°;
 - 14) dopuszcza się stosowanie stropodachów, tarasów oraz fragmentów i elementów dachów jako jednospadowe i łukowe;
 - 15) minimalna liczba miejsc parkingowych dla zabudowy mieszkaniowej jednorodzinnej – 2, z uwzględnieniem miejsca w garażu; dla zabudowy usługowej i handlowej, w tym miejsca zaopatrzone w kartę parkingową, należy zabezpieczyć miejsca postojowe w ilości co najmniej trzy na 10 zatrudnionych oraz minimum jedno na 100 m² powierzchni usług i handlu;
 - 16) warunki obsługi w zakresie infrastruktury technicznej zgodnie z §8.”
- 7) po §18 wprowadza się §18A w następującym brzmieniu:

„1. Wyznacza się tereny zieleni rekreacyjnej oznaczone na rysunku planu symbolem: **ZR** – o powierzchni: **0,13 ha**.

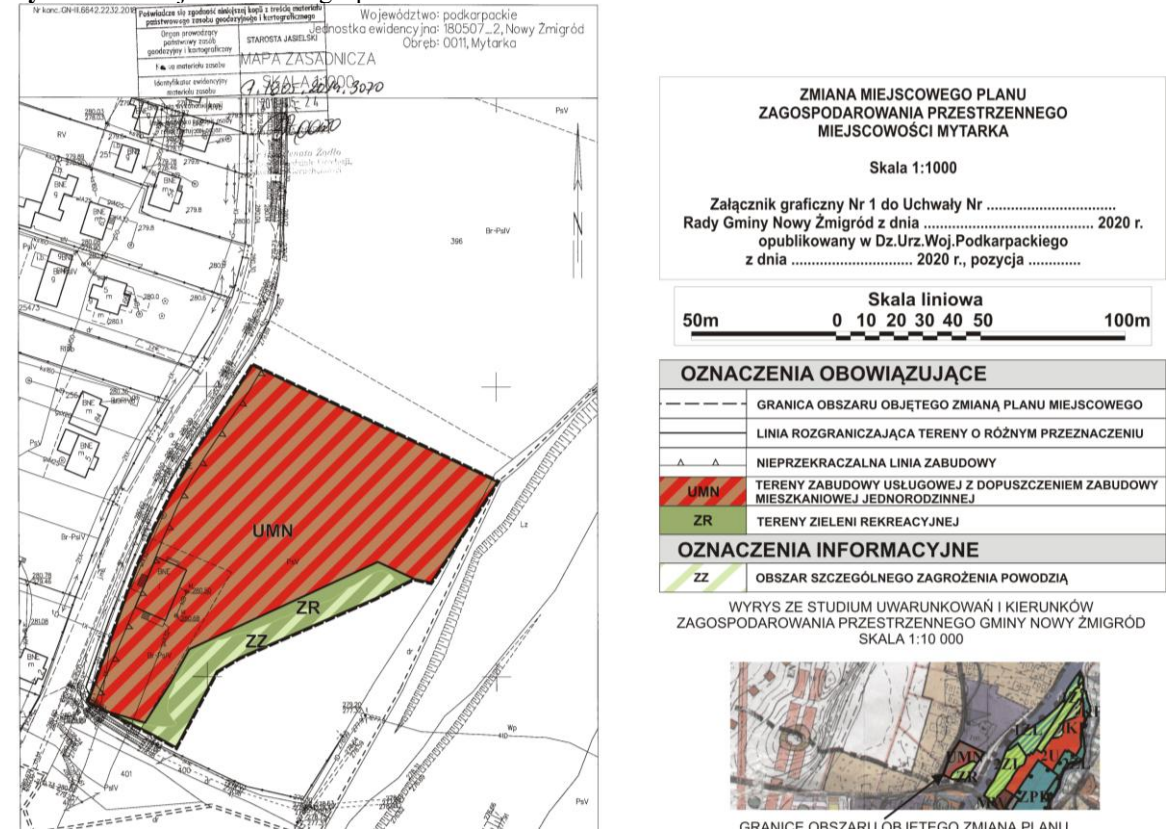
2. Na terenie, o którym mowa w ust. 1 dopuszcza się:

- 1) lokalizację obiektów i urządzeń służących rekreacji i wypoczynkowi, w tym miejsc na ogniska i do grillowania;
- 2) uzupełnianie zieleni, za wyjątkiem ograniczającej spływ wód powodziowych, w dostosowaniu do warunków siedliskowych.”

Rysunek 1. Teren objęty projektem Zmiany Planu



Rysunek 2. Projektowane zagospodarowanie terenów



Obsługa terenów objętych projektem Zmiany Planu w zakresie infrastruktury technicznej odbywać się będzie na zasadach określonych w obowiązującym Planie. I tak:

- **w zakresie zaopatrzenia w wodę:** zaopatrzenie w wodę powinno odbywać się z własnego ujęcia (studni kopanych lub wierconych) lub docelowo z wodociągu zbiorczego. Projektowane główne sieci wodociągowe należy prowadzić w liniach rozgraniczających dróg. Dopuszcza się przebieg sieci wodociągowych poza tymi liniami;
- **w zakresie odprowadzania i unieszkodliwiania ścieków sanitarnych** – dopuszcza się oczyszczanie i czasowe gromadzenie ścieków na obszarze własnej działki, docelowo odprowadzenie do kanalizacji sanitarnej, zbiorczej zakończonej oczyszczalnią ścieków /projektowaną w miejscowości Nowy Żmigród/. Główne sieci kanalizacyjne należy prowadzić w liniach rozgraniczających dróg. Dopuszcza się przebieg sieci kanalizacyjnych poza tymi liniami. Ustala się odprowadzenie ścieków bytowych i przemysłowych z terenów oznaczonych symbolami: MN1, MN2, MN3, UMN do kanalizacji sanitarnej o przekroju nie mniejszym niż \varnothing 160, zakończonej oczyszczalnią ścieków w Nowym Żmigrodzie. Tymczasowo dopuszcza się gromadzenie ww. ścieków w bezodpływowych zbiornikach i okresowe wywożenie do oczyszczalni ścieków
- **w zakresie odprowadzania wód opadowych:** na obszarze własnej działki, docelowo poprzez sieć kanalizacji deszczowej z odprowadzeniem do zbiorczej sieci;
- **w zakresie zaopatrzenia w energię elektryczną:** zaopatrzenie w energię elektryczną na warunkach określonych przez właściciela sieci, z istniejących sieci w obszarze planu. Dopuszcza się budowę i przebudowę sieci oraz urządzeń elektroenergetycznych. Ustalenia w zakresie zaopatrzenia w energię elektryczną na warunkach określonych przez właściciela sieci, nie dotyczą terenów oznaczonych symbolami: MN1, MN2, MN3, UMN;
- **w zakresie gospodarki odpadami:** gospodarka odpadami komunalnymi prowadzona będzie w oparciu o zasady obowiązujące na terenie gminy Nowy Żmigród, a odpadami powstającymi w wyniku prowadzonej działalności gospodarczej i usługowej prowadzona będzie w oparciu o przepisy szczególne w tym zakresie.
- **w zakresie ciepłownictwa:** ogrzewanie na bazie rozwiązań indywidualnych, preferuje się nośniki energii nie zanieczyszczające środowiska.
- **w zakresie telekomunikacji:** zapewnienie łączności telefonicznej poprzez budowę kanalizacji telefonicznej do poszczególnych budynków w nawiązaniu do istniejących sieci. Główne sieci należy lokalizować w liniach rozgraniczających dróg. Dopuszcza się przebieg sieci telekomunikacji poza tymi liniami.

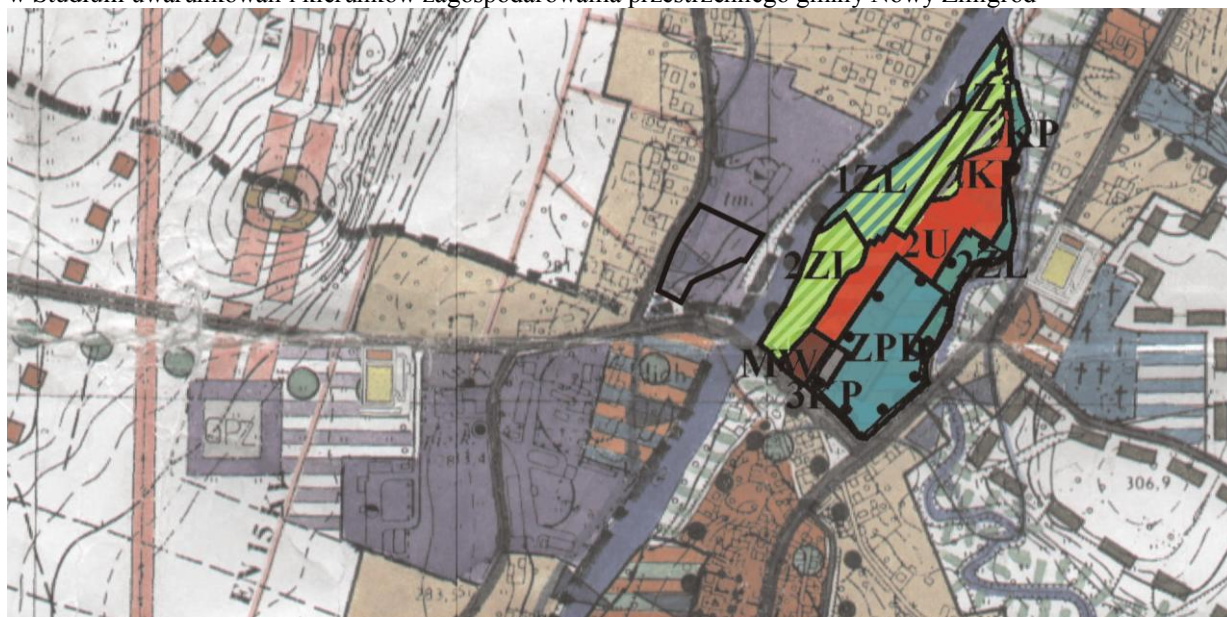
Obowiązujący Plan wprowadził zakaz zabudowy wzdłuż wszystkich cieków wodnych po obydwu ich stronach w odległości minimum 15,0 m, licząc od górnej krawędzi skarpy brzegowej tych cieków.

Projekt Zmiany Planu jest powiązany ze Studium Uwarunkowań i Kierunków Zagospodarowania Przestrzennego Gminy Nowy Żmigród uchwalonym Uchwałą Nr XXXI/264/01 Rady Gminy w Nowym Żmigrodzie z dnia 30 października 2001 r., oraz z Miejscowym Planem Zagospodarowania Przestrzennego miejscowości Mytarka.

2.1. Analiza czy projekt Zmiany Planu jest zgodny z uwarunkowaniami zagospodarowania przestrzennego określonymi w obowiązującym Studium uwarunkowań i kierunków zagospodarowania przestrzennego gminy Nowy Żmigród w zakresie wskazanych w nim obszarów przebiegu powiązań przyrodniczych, ciągów i korytarzy ekologicznych

Tereny objęte projektem Zmiany Planu znajdują się poza korytarzami ekologicznymi wyznaczonymi w obowiązującym Studium (Rysunek 3). Nie ma tu również obszarów przebiegu powiązań ekologicznych wskazanych w obowiązującym. Teren jest ogrodzony, również od strony rzeki Wisłoki.

Rysunek 3. Położenie terenu objętego projektem Zmiany Planu względem korytarzy ekologicznych wskazanych w Studium uwarunkowań i kierunków zagospodarowania przestrzennego gminy Nowy Żmigród



GRANICA OBSZARU OBJĘTEGO ZMIANĄ PLANU



KORYTARZE EKOLOGICZNE WZDŁUŻ DOLIN RZECZNYCH I POTOKÓW - OSTOJE FLORY I FAUNY

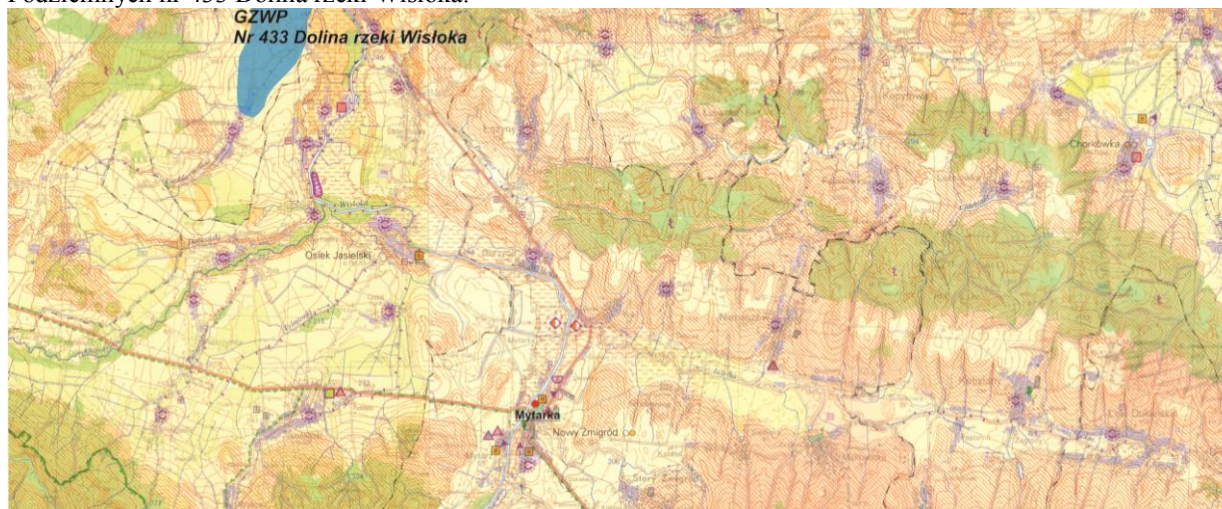
2.2. Opis lokalizacji terenu objętego projektem Zmiany Planu względem: głównych zbiorników wód podziemnych, ujęć wody i ich stref ochronnych (z uwzględnieniem zakazów i ograniczeń obowiązujących w tych strefach), terenów szczególnego zagrożenia powodzią (ze wskazaniem, że założenia projektu Zmiany Planu są zgodne z warunkami korzystania z tych obszarów)

Opis lokalizacji terenów objętych projektem Zmiany Planu względem:

- **ujęć wody i stref ochronnych** – W obszarze objętym projektem Zmiany Planu nie występują ujęcia wód powierzchniowych i podziemnych posiadające strefy ochronne. Teren objęty projektem Zmiany Planu znajduje się poza strefami ochronnymi ujęć wód powierzchniowych i podziemnych,
- **terenów zagrożonych zalewaniem wodami powodziowymi** – według dostępnych danych¹ południowo-wschodnia część terenu objętego projektem Zmiany Planu znajduje się w zasięgu obszaru szczególnego zagrożenia powodzią (wodami 100-letnimi – Q 1%), i poza obszarem zagrożonym wodami 500-letnimi (Q 0,2%) (Rysunek 4),
- **Głównego Zbiornika Wód Podziemnych** – tereny objęte projektem Zmiany Planu znajdują się poza zasięgiem Głównego Zbiornika Wód Podziemnych nr 433 Dolina rzeki Wisłoka – w odległości około 5,5 km (Rysunek 5).

¹ W obszarach objętych projektem Zmiany Planu nie wykonano w I cyklu planistycznym „Map Zagrożenia Powodziowego i Map Ryzyka Powodziowego w Planowaniu i Zagospodarowaniu Przestrzennym” i zgodnie z ustawą Prawo wodne (Dz. U. z 2017 r. poz. 1566 ze zm.) do czasu powstania ww. map obowiązuje opracowanie pn.: „I etap studium ochrony przeciwpowodziowej w zlewni Wisłoki - aktualizacja w granicach województwa podkarpackiego - Określenie zagrożenia powodziowego w zlewni Wisłoki” zatwierdzone przez Dyrektora RZGW w Krakowie w dniu 3 grudnia 2010 r., jako I etap studium ochrony przeciwpowodziowej.

Rysunek 5. Położenie terenów objętych projektem Zmiany Planu względem Głównego Zbiornika Wód Podziemnych nr 433 Dolina rzeki Wisłoka.



2.3. Informacja dot. Prognoz oddziaływania na środowisko sporządzonych wcześniej dla obszaru objętego projektem Zmiany Planu

Prognoza oddziaływania na środowisko Miejscowego Planu Zagospodarowania Przestrzennego Miejscowości Mytarka

W prognozie zostały sformułowane następujące wnioski:

- Obszar objęty projektem planu nie zawiera obiektów, terenów szczególnie cennych przyrodniczo (rezerwy przyrody, pomniki przyrody itp.), ani terenów przewidzianych do objęcia ochroną prawną na podstawie przepisów szczególnych.
- Na terenie objętym projektem planu znajdują się stanowiska archeologiczne. Stanowiska te znajdują położone są na terenach rolniczych bez prawa zabudowy – ustalenia projektu planu dopuszczają jedynie remonty obiektów istniejących.
- Tereny bezpośrednio przylegające do dróg są i pozostaną narażone na działanie zanieczyszczeń motoryzacyjnych i hałasu komunikacyjnego.
- Biorąc pod uwagę ustalenia projektu planu, obowiązujące przepisy dotyczące ochrony powietrza przed zanieczyszczeniem można stwierdzić, że wielkość emisji na omawianym terenie nie powinna naruszyć dopuszczalnych norm.
- Realizacja ustaleń projektu miejscowego planu nie spowoduje drastycznych zmian w środowisku przyrodniczym pod warunkiem konsekwentnej realizacji ustaleń planu.
- Oddziaływanie na środowisko w wyniku prowadzonej działalności na terenach zabudowy techniczno – produkcyjnej powinno mieścić się w granicach obszaru przeznaczonego pod dany rodzaj działalności.
- Wg opracowania fizjograficznego i ekofizjograficznego na terenie objętym projektem planu nie występują osuwiska ani nie ma zagrożenia wystąpienia osuwisk.
- Biorąc pod uwagę ustalenia projektu planu i obowiązujące przepisy dotyczące wielkości dopuszczalnych poziomów hałasu w środowisku można stwierdzić, że realizacja inwestycji przewidzianych w projekcie planu nie powinna powodować przekroczeń emisji hałasu do środowiska.
- Realizacja ustaleń projektu planu w zakresie infrastruktury technicznej i obsługi sanitarnej stwarza warunki do skutecznej ochrony środowiska terenu omawianego oraz terenów sąsiedzkich przed ponadnormatywnymi zanieczyszczeniami powietrza, ziemi, wód powierzchniowych i podziemnych.
- Dotychczasowy sposób zagospodarowania, urządzania oraz użytkowania terenu objętego projektem planu nie powodował zagrożeń dla zdrowia ludzi.
- Przed przystąpieniem do opracowania projektu planu nie została wykonana dokumentacja geologiczno – inżynierska dla potrzeb miejscowego planu zagospodarowania przestrzennego, dlatego też proponuje się opracowanie takiej dokumentacji przed przystąpieniem do realizacji ustaleń projektu planu, ponieważ takie badania wykażą czy dany teren jest przydatny pod zabudowę ewentualnie wskaże konieczne zabezpieczenia (teren objęty projektem planu

znajduje się w strefie obszarów osuwiskowych – wg Planu Zagospodarowania Przestrzennego Województwa Podkarpackiego).

Opracowane były również prognozy oddziaływania na środowisko zmiany miejscowego planu, ale nie dotyczyły terenów bezpośrednio sąsiadujących z terenami objętymi projektem Zmiany Planu.

Prognoza oddziaływania na środowisko do projektu Studium Uwarunkowań i Kierunków Zagospodarowania Przestrzennego Gminy Nowy Żmigród nie była opracowana dla całego dokumentu, ponieważ nie było takich wymogów prawnych.

Prognoza oddziaływania na środowisko do projektu Studium Uwarunkowań i Kierunków Zagospodarowania Przestrzennego Gminy Nowy Żmigród była opracowana, ale tylko w zakresie zmian, jakie były do Studium wprowadzane. Zwykle były to niewielkie fragmenty terenów w różnych miejscowościach.

3. Analiza i ocena istniejącego stanu środowiska w tym na obszarach objętych przewidywanym znaczącym oddziaływaniem oraz potencjalne zmiany tego stanu w przypadku braku realizacji projektu Zmiany Planu

Analiza i ocena stanu środowiska została przeprowadzona dla następujących elementów środowiska:

Geologia – w dolinie rzeki Wisłoki występują utwory aluwialne współczesne o składzie mechanicznym glin średnich pylastych szkieletowych, płytkich i średnio głębokich podścielonych żwirem gliniastym. W części południowo – zachodniej i zachodniej występują utwory wietrzeniowe głębokie i średnio głębokie o składzie mechanicznym pyłów, ilów i glin pylastych.

Wody powierzchniowe – teren objęty projektem Zmiany Planu położony jest w zlewni rzeki Wisłoki, prawobrzeżnego dopływu Wisły. Teren znajduje się w obrębie jednolitej części wód powierzchniowych (JCWP) Wisłoka od Ryja do Dębownicy. Według danych WIOŚ w Rzeszowie za 2017 r. charakteryzowała się ona złym stanem chemicznym, a stan ekologiczny nie był badany

Wody powodziowe – wg dostępnych informacji południowo-wschodnia część teren objętego projektem Zmiany Planu znajduje w zasięgu obszaru szczególnego zagrożenia powodzią.

Wody podziemne – teren objęty projektem Zmiany Planu znajdują się poza zasięgiem głównych zbiorników wód podziemnych (GZWP). Ocena jakości wód podziemnych została przygotowana na podstawie danych WIOŚ w Rzeszowie za 2016 r.². Obszar objęty Zmianą Planu położony jest w obrębie jednolitej części wód podziemnych (JCWPd) nr 151, najbliższym zlokalizowanym punktem pomiarowym jest punkt Kąty (2012). Przeprowadzone badania wykazały II klasę jakości, co oznaczało dobry stan chemiczny wód podziemnych.

Gleby – Gleby występujące na terenie miejscowości charakteryzują się niezbyt dużym zróżnicowaniem pod względem rodzaju, gatunku i typologii. Ponad połowę obszaru zajmują gleby aluwialne współczesnych tarasów rzecznych. Są to mady brunatne ciężkie, szkieletowe podścielone żwirem gliniastym. Większość mad gliniastych płytko podścielonych żwirem oraz niektóre gleby wietrzeniowe położone wyżej lub na stokach o większych spadkach zaliczonych zostało do kompleksu zbożowego górskiego. Do kompleksu pszenno-górskiego zostały zaliczone gleby położone w terenie płaskim lub na łagodnych zboczach. Są to gleby o składzie mechanicznym glin średnich pylastych oraz pyłów i ilów pylastych w typie mad brunatnych, czarnych ziem i gleb brunatnych kwaśnych i wylugowanych (wietrzeniowych).

Klimat – występujący tutaj klimat został zaliczony do piętra umiarkowanie ciepłego. Średnie roczne temperatury wahają się 6 do 7 stopnia Celsjusza, okres bezprzymrozkowy trwa ponad 160 dni, suma opadów osiąga 900-1000mm, pokrywa śnieżna zalega przez ponad 85 dni. W obszarach dolin w granicach wysokości 300 – 500m n.p.m. ze średnimi rocznymi temperaturami powietrza 6–7°C, lecz większym zagrożeniem przymrozkowym. Okres bezprzymrozkowy trwa ponad 160, roczna suma opadów 800 – 950 mm, a liczba dni z pokrywą śnieżną zmienia się w profilu wysokościowym od 70 do 100. W rejonie tym dominują wiatry z kierunków zachodnich, północno – zachodnich i południowych. Wiatry wschodnie występują rzadko, tylko wczesną wiosną w marcu i w maju. Pozytywnie na warunki dobra przewietrzalność dolin. Najkorzystniejsze warunki klimatu lokalnego posiadają stoki o nachyleniach powyżej 5% i ekspozycji dosłonecznej południowej, wschodniej i zachodniej oraz południowo – wschodniej i południowa – zachodniej. Tereny te otrzymują największą ilość energii, pozostają najdłużej pod wpływem działania promieni słonecznych, są dobrze nasłonecznione i usłonecznione, posiadają bardzo korzystne warunki termiczno – wilgotnościowe dla osadnictwa i rolnictwa. Natomiast zbocza o ekspozycji północnej słabo nasłonecznione i często

² http://www.wios.rzeszow.pl/wp-content/uploads/2015/07/Ocena_wody_podziemne_2016-2.pdf

zacienione są terenami zimnymi i posiadają złe warunki termiczno – wilgotnościowe – są to tereny niekorzystne dla osadnictwa. Niekorzystne warunki panują również w wąskich, głęboko wciętych dolinach – są to obszary spływu i stagnacji zimnych i wilgotnych mas powietrza. W ich obrębie zaznacza się wyraźna inwersja temperatury (różnica temperatur między dnem i sąsiadującymi z doliną stokami dochodzi do 3⁰). W obrębie dolin występuje częste zjawisko wymarzenia sadów.

Zanieczyszczenie powietrza – podstawowymi źródłami emisji zanieczyszczeń do powietrza w miejscowości Mytarka jest spalanie paliw dla celów grzewczych.

Według opracowań WIOŚ w Rzeszowie tj. *Roczna ocena jakości powietrza w województwie podkarpackim, Raport końcowy za rok 2016 r.*, zanieczyszczenia gazowe objęte programem badań na terenie województwa podkarpackiego w roku 2016, tj. dwutlenek siarki, dwutlenek azotu, tlenek węgla, benzen i ozon (w kryterium ochrony zdrowia) oraz dwutlenek siarki, tlenki azotu i ozon (w kryterium ochrony roślin) osiągały na terenie województwa podkarpackiego, a tym samym na terenie objętym projektem Planu, stężenia nieprzekraczające obowiązujących dla tych substancji wartości kryterialnych zarówno ze względu na ochronę zdrowia, jak i ochronę roślin. Pozwoliło to na zakwalifikowanie analizowanego terenu pod względem zanieczyszczenia powietrza tymi substancjami, dla obu kryteriów, do klasy A. W klasie tej wymagane działania dążą do utrzymania stężeń zanieczyszczenia poniżej poziomu dopuszczalnego oraz próby utrzymania najlepszej jakości powietrza zgodnie ze zrównoważonym rozwojem.

Opublikowane w Raporcie wyniki badań dotyczące powietrza atmosferycznego oraz wyniki modelowego rozkładu stężeń zanieczyszczeń w regionie wykazały ponadnormatywne zanieczyszczenie powietrza pyłem zawieszonym PM10, oraz zawartego w nim benzo(a)pirenu mierzonym w kryterium ochrony zdrowia. Tym samym w końcowej klasyfikacji strefa podkarpacka została zaliczona do klasy C, w której przewidziane jest wdrażanie Naprawczych Programów Ochrony Powietrza w zakresie PM10, a następnie monitorowanie stopnia zanieczyszczeń powietrza tym pyłem na obszarach objętych programem naprawczym. W Tabeli 1 zamieszczono wyniki klasyfikacji zanieczyszczenia powietrza w kryterium ochrony zdrowia i ochrona roślin w latach 2011-2017.

Tabela 2. Wyniki klasyfikacji zanieczyszczenia powietrza w kryterium ochrony zdrowia i ochrona roślin

Zanieczyszczenie	Wyniki klasyfikacji						
	2011 r.	2012 r.	2013 r.	2014 r.	2015 r.	2016 r.	2017 r.
Cel ochrona zdrowia							
Dwutlenek siarki	A	A	A	A	A	A	A
Tlenek azotu	A	A	A	A	A	A	A
Tlenek węgla	A	A	A	A	A	A	A
Benzen	A	A	A	A	A	A	A
Zanieczyszczenia pyłowe							
Pył zawieszony PM10	C	C	C	C	C	C	C
Pył zawieszony PM2.5	C	C	C	C	C	A	C
Zanieczyszczenia w pyłe PM10							
Arsen	A	A	A	A	A	A	A
Kadm	A	A	A	A	A	A	A
Nikiel	A	A	A	A	A	A	A
Ołów	A	A	A	A	A	A	A
Benzo(a)piren	C	C	C	C	C	C	C
Zanieczyszczenia wtórne							
Ozon	A	A	A	A	A	A	A
Cel ochrona roślin							
Dwutlenek siarki	A	A	A	A	A	A	A
Tlenki azotu	A	A	A	A	A	A	A
Ozon	A	A	A	A	A	A	A

Hałas komunikacyjny i zanieczyszczenia motoryzacyjne – przez teren objęty projektem Zmiany Planu nie przebiegają żadne drogi, ale znajduje się on w bezpośrednim sąsiedztwie drogi zbiorczej. Nie jest to droga o bardzo dużym natężeniu ruchu, niemniej tereny znajdujące się w bezpośrednim sąsiedztwie drogi mogą być narażone na zanieczyszczenia motoryzacyjne i hałas komunikacyjny. Wielkość oddziaływania oraz zasięg terenowy można określić tylko na podstawie badań. Na terenie miejscowości Mytarka nie prowadzi się badań hałasu komunikacyjnego ani zanieczyszczeń motoryzacyjnych.

Analiza i ocena potencjalnych zmian stanu środowiska w przypadku braku realizacji projektu Zmiany Planu

W przypadku braku realizacji ustaleń projektu Zmiany Planu przewiduje się, iż zmiany pójdą w kierunku:

- realizacji Planu obowiązującego,

- nie zostaną zaspokojone potrzeby miejscowej ludności, co w konsekwencji może prowadzić do braku zaufania do organów administracji,
- tereny nie zostaną uporządkowane i zagospodarowane - obecnie jest to teren nieużytkowany, w obrębie którego znajdują się niszczące zabudowania i pozostałości po infrastrukturze zakładu przemysłowego.

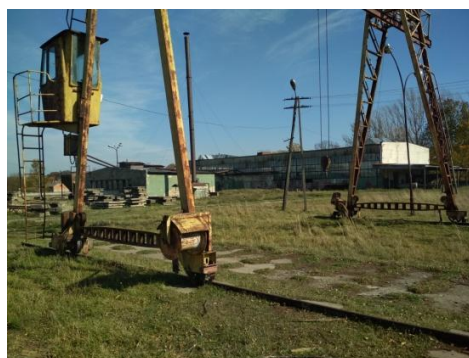
Przewiduje się, że w przypadku braku realizacji ustaleń projektu Zmiany Planu może ulegać zmianie jakość wód powierzchniowych i podziemnych - zanieczyszczenia spływające do wód z terenu, na którym znajdują się niszczące metalowe części dawnych urządzeń przemysłowych. Jakość powietrza może pozostać na podobnym poziomie. Nie przewiduje się zmian dotyczących emisji hałasu do środowiska.

4. Waloryzacja przyrodnicza wraz z opisem metodyki

Tereny objęte projektem Zmiany Planu są w znacznej części przekształcone. Jest to teren poprodukcyjny z niszczącymi budynkami i pozostałością infrastruktury przemysłowej. Teren jest ogrodzony, również od strony rzeki Wisłoka. W obrębie terenu znajdują się zbiorowiska ruderalne. Część terenu porastają zbiorowiska antropogeniczne o ubogim składzie gatunkowym. Nie stwierdzono występowania gatunków roślin i siedlisk chronionych.



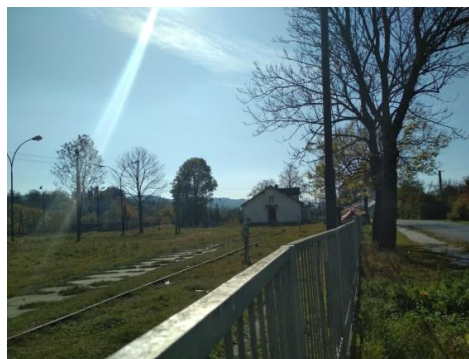
Fot. 1. Pozostałości infrastruktury przemysłowej oraz ubogie zbiorowiska roślinne



Fot. 2. Niszcząca zabudowa przemysłowa, pozostałości infrastruktury przemysłowej oraz ubogie zbiorowiska roślinne



Fot. 3. Pozostałości infrastruktury przemysłowej oraz ubogie zbiorowiska trawiaste



Fot. 4. Pojedyncze zadrzewienia, ubogie zbiorowiska roślinne



Fot. 5. Ubogie zbiorowiska roślinne w głębi roślinność nadrzeczna



Fot. 6. Niszczące obiektu produkcyjne, płyty ubogich zbiorowisk roślinnych



Fot. 7. Roślinność ruderalna



Fot. 8. Niszczące obiekty produkcyjne i uboga roślinność trawiasta

W bezpośrednim sąsiedztwie rzeki Wisłoki (poza obszarem opracowania) znajdują się łągi porastające brzegi rzeki Wisłoki i zajmują wąski pas wzdłuż brzegu Wisłoki.

Rysunek 6. Położenie terenów objętych projektem Zmiany Planu względem najbliższej znajdującego się obszaru Natura 2000 Wisłoka z dopływami PLH180052



Źródło: Geoportal oraz dane geoprzestrzenne obszarów Natura 2000 z bazy danych GDOŚ

Najcenniejszymi³ zbiorowiskami roślinnymi wyróżnionymi w dolinach obszaru Natura 2000 Wisłoka z dopływami PLH180052 są lasy i zarośla łąkowe 91E0 łągi wierzbowe i pozostałości łągów topolowych, fragmenty podgórskiego łągu jesionowego oraz nadrzecznej i bagiennej olszynki górskiej i łągu wiązowo-dębowego (Rysunek 7). Ekosystemy te w wielu miejscach zachowane są w postaci zbliżonej do naturalnej lub nieznacznie przekształconej. W północnej części występują tu też siedliska łąki środkowoeuropejskiej i subkontynentalnej.

Rysunek 7. Siedliska przyrodnicze w obszarze Natura 2000 Wisłoka z dopływami PLH180052 występujące w najbliższym sąsiedztwie terenów przeznaczonych pod zabudowę usługową z dopuszczeniem zabudowy mieszkaniowej jednorodzinnej (UMN) oraz zieleni rekreacyjną (ZR)



Źródło: Geoportal, dane geoprzestrzenne obszarów Natura 2000 z bazy danych GDOŚ oraz Metryka obszaru Natura 2000 Wisłoka z dopływami PLH180052 (RDOŚ)

³ Metryka obszaru Natura 2000 Wisłoka z dopływami PLH180052

W Wisłoce stwierdzono występowanie 30 gatunków ryb oraz jeden gatunek minogów w tym z rodziny łososiowatych 3 gatunki, karpiowatych 20 gatunków, głowaczowatych 1 gatunek, kozowatych 2 gatunki szczupakowate 1 gatunek, okoniowate 2 gatunki i sumowate 1 gatunek.

Najliczniej występują ryby karpiowate, a dominującym gatunkiem jest kleń. Gatunki wiodące w Wisłoce to pstrąg potokowy *Salmo trutta*, strzebla potokowa *Phoxinus phoxinus*, głowacz przegopletwy *Cottus poecilopus*, brzanka *Barbus meridionalis petenyi*, brzana *Barbus barbus*, kielb krótkowąsy *Gobio gobio* i kleń *Leuciscus cephalus*. Według sdf w Obszarze Natura 2000 Wisłoka z dopływami występują następujące gatunki ryb - Gatunki objęte art. 4 dyrektywy 2009/I/471/WE i gatunki wymienione w załączniku II do dyrektywy 92/I/431/EEG: **5264** *Barbus carpathicus* Brzanka, **1337** *Castor fiber* Bóbr europejski, **1163** *Cottus gobio* Głowacz białopletwy, **1096** *Lampetra planeri* Minóg strumieniowy, **1396** *Lutra lutra* Wydra europejska, **1060** *Lycycaena dispar* Czerwończyk nieparek, **6179** *Phengaris nausithous* Modraszek nausitous, **6177** *Phengaris teleius* Modraszek telejus, **5339** *Rhedeus amarus* Różanka pospolita, **1106** *Salmo salar* Łosoś atlantycki, **1032** *Unio crassus* Skójka gruboskorupowa.

Rysunek 8. Gatunki zwierząt występujące w obrębie obszaru Natura 2000 Wisłoka z dopływami PLH180052 w sąsiedztwie terenów przeznaczonych pod zabudowę usługową z dopuszczeniem zabudowy mieszkaniowej jednorodzinnej (UMN) oraz zieleni rekreacyjną (ZR)



Zródło: Geoport, dane geoprzestrzenne obszarów Natura 2000 z bazy danych GDOŚ oraz Metryka obszaru Natura 2000 Wisłoka z dopływami PLH180052 (RDOŚ w Rzeszowie)

Głównym celem ochrony jest ochrona populacji drobnych gatunków ryb reofilnych w tym występującej na ograniczonym obszarze **brzanki**, która tworzy na tym obszarze stabilną i liczną populację oraz lasów łęgowych zachowane w wielu miejscach w postaci zbliżonej do naturalnej.

Waloryzacji przyrodniczej dokonano bezpośrednio w terenie oraz wykorzystując dane przyrodnicze zawarte w Metryce obszaru Natura 2000 Wisłoka z dopływami PLH180052 (materiały RDOŚ w Rzeszowie).

5. Ocena oddziaływania skutków realizacji projektu Zmiany Planu na stan wód powierzchniowych i podziemnych

5.1. Przedstawienie planowanych rozwiązań związanych z gospodarką wodną

W projekcie Zmiany Planu zostały określone zasady obsługi w zakresie infrastruktury technicznej. I tak:

- **w zakresie zaopatrzenia w wodę:** zaopatrzenie w wodę powinno odbywać się z własnego ujęcia (studni kopanych lub wierconych) lub docelowo z wodociągu zbiorczego. Projektowane główne sieci wodociągowe należy prowadzić w liniach rozgraniczających dróg. Dopuszcza się przebieg sieci wodociągowych poza tymi liniami;
- **w zakresie odprowadzania i unieszkodliwiania ścieków sanitarnych** – ustala się odprowadzenie ścieków bytowych i przemysłowych z terenów oznaczonych symbolami: MN1, MN2, MN3, UMN do kanalizacji sanitarnej o przekroju nie mniejszym niż $\varnothing 160$, zakończonej oczyszczalnią ścieków w Nowym Żmigrodzie. Tymczasowo dopuszcza się gromadzenie ww. ścieków w bezdopływowych zbiornikach i okresowe wywożenie do oczyszczalni ścieków;
- **w zakresie odprowadzania wód opadowych:** na obszarze własnej działki, docelowo poprzez sieć kanalizacji deszczowej z odprowadzeniem do zbiorczej sieci.

W związku z tym, że:

- w projekcie Zmiany Planu ustalono sposób odprowadzania ścieków bytowych i przemysłowych z terenów UMN do kanalizacji zbiorczej zakończonej oczyszczalnią ścieków (projektowaną w miejscowości Nowy Żmigród),
- sposoby odprowadzania ścieków i zaopatrzenia w wodę są zgodne z obowiązującym prawem i zapewniają prawidłową gospodarkę wodno-ściekową na terenach objętych projektem Zmiany Planu, w prognozie nie proponuje się innych rozwiązań dotyczących gospodarki wodno-ściekowej.

Proponuje się jednak, aby realizacja sieci kanalizacyjnej była prowadzona jednocześnie z budową sieci wodociągowej.

5.2. Identyfikacja jednolitych części wód powierzchniowych i podziemnych wraz ze wskazaniem dla nich celów środowiskowych

Teren objęty projektem Zmiany Planu położony jest w obszarze jednolitej części wód powierzchniowych Wisłoka od Ryja do Dębownicy (kod PLRW2000142181959). Zgodnie z obowiązującym *Planem gospodarowania wodami na obszarze dorzecza Wisły* przyjętym przez Radę Ministrów w dniu 18 października 2016 r., jako załącznik do rozporządzenia (Dz. U. z 2016 r., poz. 1911), został dla niej wyznaczony **typ 14 „mała rzeka fliszowa”**. Typologię opracowano wg II załącznika do Ramowej Dyrektywy Wodnej (RDW), uwzględniając następujące parametry: wielkość powierzchni zlewni cieków, wysokość n.p.m. oraz typ podłoża.

JCWP Wisłoka od Ryja do Dębownicy posiada **status „naturalnej części wód”**, charakterystyczny dla jednolitych części wód ukształtowanych przez przyrodę, w odróżnieniu od przekształconych przez człowieka (silnie zmienionych części wód) lub przez niego utworzonych (sztucznych części wód).

Cele środowiskowe dla wód powierzchniowych, zostały opracowane zgodnie z art. 4 RDW, uwzględniając wartości graniczne wskaźników biologicznych, hydromorfologicznych i fizykochemicznych określających stan ekologiczny oraz wskaźników chemicznych określających stan chemiczny, odpowiadające warunkom osiągnięcia dobrego stanu.

Celem środowiskowym dla wszystkich jednolitych części wód powierzchniowych jest ochrona, poprawa oraz przywracanie stanu JCWP tak, aby osiągnąć co najmniej dobry stan chemiczny wód oraz co najmniej dobry stan ekologiczny, a dla części wód silnie zmienionych oraz sztucznych – co najmniej dobry potencjał ekologiczny. Przy określaniu celów środowiskowych przyjmuje się również warunek nie pogorszenia obecnego stanu wód. W *Planie gospodarowania wodami na obszarze dorzecza Wisły* (PGW) wskazano dla JCWP Wisłoka od Ryja do Dębownicy zły stan wód, niemniej jednak nie jest ona zagrożona nieosiągnięciem celów środowiskowych, wobec tego nie ma potrzeby przyjmowania dla niej ewentualnych derogacji.

Według badań za 2017 r.⁴ przeprowadzonych przez WIOŚ w Rzeszowie, JCWP Wisłoka od Ryja do Dębownicy była w złym stanie wód ze względu na wyniki stanu chemicznego (poniżej dobrego); stan ekologiczny nie był badany. Celem środowiskowym będzie osiągnięcie i utrzymanie dobrego stanu zarówno ekologicznego jak i chemicznego. Ponadto należy umożliwić migrację organizmów wodnych na odcinku cieków istotnego – Wisłoka od Dębownicy do Ryja.

Dla obszarów chronionych występujących na terenie jednolitych części wód powierzchniowych celem jest osiągnięcie norm i celów wynikających z przepisów szczególnych, na podstawie których zostały one utworzone.

Jednolita część wód powierzchniowych Wisłoka od Ryja do Dębownicy znajduje się w wykazie JCWP przeznaczonych do poboru wody na potrzeby zaopatrzenia ludności w wodę przeznaczoną do spożycia⁵. Jej stan nie jest zagrożony pogorszeniem.

Dla omawianej JCWP dotrzymane zostały wymagania dla obszarów narażonych na zanieczyszczenia związkami azotu pochodzącymi ze źródeł rolniczych. Ponadto nie jest ona przeznaczona do celów rekreacyjnych, w tym kąpieliskowych.

Terytorium całej Polski znajduje się w zasięgu obszarów wrażliwych na eutrofizację wywołaną zanieczyszczeniami pochodzącymi ze źródeł komunalnych. Teren objęty projektem Zmiany Planu objęty jest *Krajowym Programem Oczyszczania Ścieków Komunalnych*. Znajduje się w obrębie aglomeracji Nowy Żmigród.

⁴ Raport o stanie środowiska w województwie podkarpackim w 2017 roku, WIOŚ, Biblioteka Monitoringu Środowiska 2018 r.

⁵ JCW dostarczająca średnio powyżej 100 m³ na dobę

Dla obszarów chronionych ze względu na ochronę gatunków lub siedlisk przyrodniczych, cele środowiskowe zawarte są w dokumencie tworzącym daną formę ochrony przyrody⁶. Według załącznika nr 3 do *Planu gospodarowania wodami na obszarze dorzecza Wisły*, w obrębie JCWP Wisłoka od Ryja do Dębownicy występuje 6 obszarów chronionych: MPN Magurski Park Narodowy, Beskid Niski PLB180002, Ostoja Magurska PLH180001, Łysa Góra PLH180015, Józefów Wola Dębowiecka PLH180033, a także Wisłoka z dopływami PLH180052. Żaden z wymienionych obszarów nie znajduje się w obrębie terenu objętego projektem Zmiany Planu. W bliskim sąsiedztwie położony jest obszar Wisłoka z dopływami PLH180052.

Teren objęty projektem Zmiany Planu znajduje się w obrębie jednolitej części wód podziemnych (JCWPd) nr 151 (PLGW2000151). Charakteryzuje się ona dobrym stanem ilościowym i jakościowym wód⁷, oraz nie jest zagrożona ryzykiem nieosiągnięcia celów środowiskowych.

Ocena stanu chemicznego została sporządzona w oparciu o wartości progowe elementów fizykochemicznych określających stan chemiczny wód podziemnych odpowiadających warunkom osiągnięcia dobrego stanu chemicznego⁸. Określa parametry zanieczyszczeń, skażeń wód podziemnych.

Ocena stanu ilościowego została opracowana na podstawie analizy porównawczej wielkości dostępnych do zagospodarowania zasobów wód podziemnych ze średnim wieloletnim poborem rzeczywistym z ujęć JCWPd. Stan ilościowy przedstawia więc wpływ poboru wody na części wód podziemnych.

Zgodnie z art. 4 Ramowej Dyrektywy Wodnej oraz z art. 38e ust. 1 ustawy – Prawo wodne⁹ **celem środowiskowym dla JCWPd jest:**

- zapobieganie dopływowi lub ograniczanie wprowadzania zanieczyszczeń do wód podziemnych,
- zapobieganie pogarszaniu oraz poprawa ich stanu,
- ochrona i podejmowanie działań naprawczych, a także zapewnianie równowagi między poborem a zasilaniem tych wód tak, aby osiągnąć ich dobry stan.

Tak więc celem środowiskowym dla JCWPd 151 jest utrzymanie dobrego stanu ilościowego i chemicznego. Dobry stan ilościowy oznacza, że dostępne do zagospodarowania zasoby są wyższe niż średni wieloletni pobór rzeczywisty z ujęć wód podziemnych. Należy również wykluczyć działalność człowieka powodującą wahania zwierciadła wód podziemnych. Dobry stan chemiczny wód podziemnych oznacza uzyskanie I, II lub III klasy jakości wód.

JCWPd nr 151 znajduje się w wykazie wód przeznaczonych do poboru na potrzeby zaopatrzenia ludności w wodę do spożycia na obszarze dorzecza Wisły. Na terenie objętym opracowaniem nie ma wyznaczonych stref ochronnych dla ujęć wód podziemnych.

5.3. Wskazanie terenów, które ze względu na planowany sposób zagospodarowania będą mieć wpływ na cele środowiskowe jednolitych części wód

Ustalenia Zmiany Planu nie przewidują rozwiązań mających znaczący wpływ na cele środowiskowe.

Przedstawiony w projekcie Zmiany Planu sposób zagospodarowania przestrzennego nie stanowi zagrożenia dla osiągnięcia celów środowiskowych.

5.4. Zidentyfikowanie oddziaływań dopuszczonych rozwiązań w projekcie Zmiany Planu mających wpływ na cele środowiskowe

Nie zidentyfikowano oddziaływania ustaleń Zmiany Planu mających wpływ na osiągnięcie celów środowiskowych.

5.5. Ocena wpływu realizacji ustaleń projektu Zmiany Planu na wskazane cele środowiskowe i wskazanie środków minimalizujących zidentyfikowane oddziaływania

Na etapie prowadzenia prac budowlanych na wyznaczonym terenie zabudowy usługowej z dopuszczeniem zabudowy mieszkaniowej jednorodzinnej (UMN) przewiduje się negatywny wpływ na wody powierzchniowe i podziemne (gruntowe), krótkotrwały, ograniczony do czasu trwania robót.

Na etapie funkcjonowania planowanych inwestycji nie przewiduje się znaczącego oddziaływania na cele środowiskowe wód.

Przedstawiony w projekcie Zmiany Planu sposób zagospodarowania przestrzennego nie stanowi zagrożenia dla osiągnięcia celów środowiskowych.

⁶ Obszary Natury 2000, obszary chronionego krajobrazu, parki krajobrazowe, parki narodowe, rezerwy przyrody.

⁷ Dobry stan jednolitej części wód podziemnych oznacza osiągnięcie przez nią co najmniej dobrego stanu ilościowego oraz dobrego stanu chemicznego.

⁸ wg rozporządzenia z dnia 23 lipca 2008 r. w sprawie kryteriów i sposobu oceny stanu wód podziemnych (Dz. U. Nr 143, poz. 896).

⁹ Dz. U. z 2016 r. poz. 352 ze zm.

Prace budowlane oraz przedsięwzięcie związane z usługami należy prowadzić w sposób zapewniający utrzymanie właściwych stosunków wodnych i wykluczający przenikanie zanieczyszczeń do wód gruntowych. Udział terenów biologicznie czynnych nie może być mniejszy niż 10% powierzchni działki, a wielkość powierzchni zabudowy do powierzchni działki nie może przekroczyć 30%.

Ustalenie zasad obsługi w zakresie infrastruktury technicznej dotyczącej gospodarki wodnej spełnia warunki ochrony dla obszarów wrażliwych na eutrofizację wywołaną zanieczyszczeniami pochodzącymi ze źródeł komunalnych. Prowadzenie racjonalnej gospodarki wodno-ściekowej na omawianym terenie (budowa sieci wodociągowej oraz odprowadzanie ścieków siecią kanalizacyjną do oczyszczalni, a także obowiązkowe ujmowanie wód opadowych z powierzchni parkingów, dróg i placów utwardzanych z koniecznością ich wstępnego podczyszczenia przed odprowadzeniem do kanalizacji deszczowej lub odbiornika) będzie pozytywnie wpływać na osiągnięcie celów środowiskowych wód powierzchniowych i podziemnych.

W celu ograniczenia negatywnego wpływu oddziaływania realizacji ustaleń projektu Zmiany Planu na środowisko, w tym na stan wód powierzchniowych i podziemnych, a także zapewnienia w przyszłości prawidłowego funkcjonowania gospodarki wodno-ściekowej na omawianym terenie, należy równoległe z realizacją postanowień projektu Zmiany Planu przeprowadzać inwestycje wodno-ściekowe (budowy sieci wodociągowych oraz kanalizacyjnych). Korzystne dla osiągnięcia celów środowiskowych jest wyznaczenie terenów zieleni rekreacyjnej ZR.

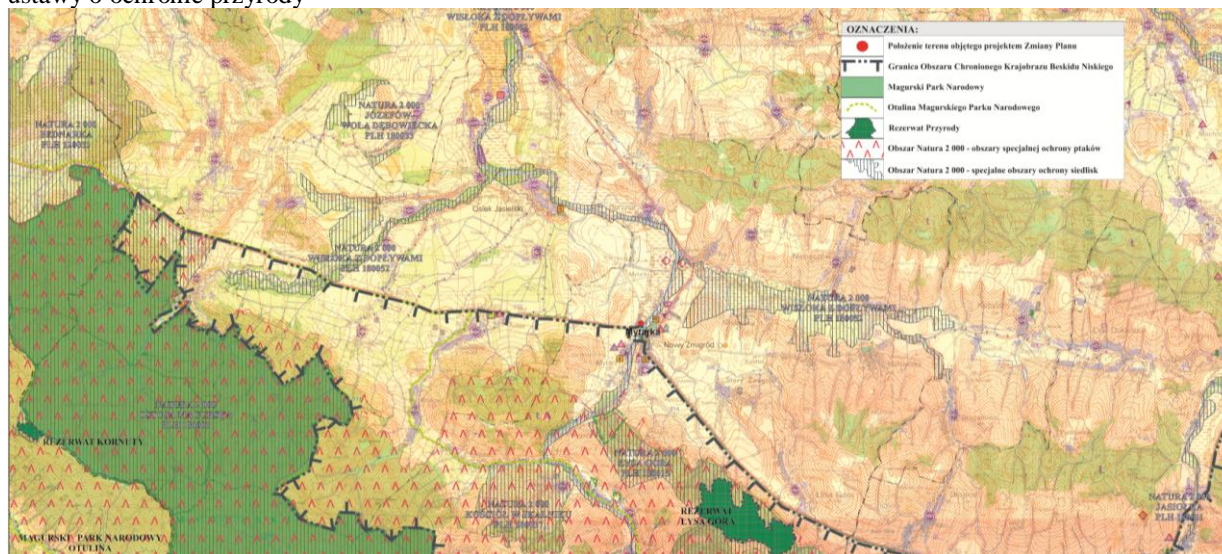
Obszar szczególnego zagrożenia powodzią znajdujący się na części terenu opracowania należy wyłączyć z inwestowania i zastosować zakazy, nakazy, dopuszczenia i ograniczenia wynikające z przepisów szczególnych w zakresie ochrony przed powodzią.

Na obszarze objętym opracowaniem należy również wprowadzić działania wynikające z *Planu gospodarowania wodami na obszarze dorzecza Wisły* polegające na konieczności porządkowania systemu gospodarki ściekowej, realizacji *Krajowego Programu Oczyszczania Ścieków Komunalnych*, a także zapewnienia mieszkańcom dostępu do informacji. Ponadto zaleca się opracowanie warunków korzystania z wód zlewni.

6. Analiza i ocena istniejących problemów ochrony środowiska istotnych z punktu widzenia realizacji projektu Zmiany Planu, w szczególności dotyczące obszarów podlegających ochronie na podstawie przepisów ustawy o ochronie przyrody

Ustalenia projektu Zmiany Planu nie naruszają przestrzennie terenów parków narodowych, rezerwatów przyrody, parków krajobrazowych, użytków ekologicznych, stanowisk dokumentacyjnych, zespołów przyrodniczo-krajobrazowych, obszarów chronionego krajobrazu, obszarów Natura 2000.

Rysunek 9. Położenie obszaru objętego projektem Zmiany Planu względem obszarów chronionych na podstawie ustawy o ochronie przyrody



Obecne problemy ochrony środowiska:

- działki nie są podłączone do kanalizacji sanitarnej zakończonej oczyszczalnią ścieków,
- zabudowa usługowa z dopuszczeniem zabudowy mieszkaniowej jednorodzinnej będzie zlokalizowana wzdłuż istniejącej drogi zbiorczej w obrębie terenów przemysłowych,
- brak podłączenia do zbiorczych systemów zaopatrzenia w ciepło.

Projekt Zmiany Planu wyznacza jeden rodzaj zagospodarowania terenów – zabudowa usługowa z dopuszczeniem zabudowy mieszkaniowej jednorodzinnej (UMN) oraz tereny zieleni rekreacyjnej (ZR). Teren objęty projektem Zmiany Planu obejmuje powierzchnię 0,87 ha.

W obowiązującym Planie zostały określone zasady obsługi w zakresie infrastruktury technicznej. Realizacja ustaleń obowiązującego Planu oraz ustaleń projektu Zmiany Planu pozwoli na zminimalizowanie, ograniczenie, a nawet rozwiązanie obecnych problemów. Zostanie wprowadzony ład przestrzenny, zaniedbane tereny przemysłowe zostaną uporządkowane i zabudowane nowymi obiektami, co podniesie walory krajobrazowe tych terenów.

Stwierdzono, że potencjalnie negatywne oddziaływanie na środowisko może być związane z:

- zwiększeniem zapotrzebowania na wodę,
- zwiększeniem ilości wytwarzanych ścieków,
- zwiększeniem ilości wytwarzanych odpadów,
- zwiększeniem emisji zanieczyszczeń do powietrza, głównie na etapie realizacji poszczególnych przedsięwzięć, niemniej nie przewiduje się dużego wzrostu natężenia ruchu, emisja zanieczyszczeń komunikacyjnych nie powinna przekraczać dopuszczalnych norm. W okresie grzewczym przewiduje się wzrost zanieczyszczeń pochodzących z ogrzewania obiektów usługowych i/lub obiektów zabudowy mieszkaniowej jednorodzinnej, ale nie przewiduje się przekroczeń dopuszczalnych norm. Należy zaznaczyć, że obowiązujący Plan określa sposób ogrzewania obiektów: ogrzewanie na bazie rozwiązań indywidualnych, preferuje się nośniki energii nie zanieczyszczające środowiska,
- zmniejszeniem powierzchni biologicznie czynnej (część terenów jest utwardzona, zabudowana).

Pozytywne oddziaływanie będzie związane z:

- zmianą w obecnym krajobrazie – wprowadzony zostanie ład przestrzenny na terenach niszczonej zabudowy przemysłowej,
- tereny zostaną wzbogacone o zielen rekreacyjną, co podniesie walory krajobrazowe terenów objętych projektem Zmiany Planu.

Wpływ na zasoby przyrodnicze chronione w ramach obszarów Natura 2000: Beskid Niski PLB180002, Wisłoka z dopływami PLH180052, Kościół w Skalniku PLH180037, Łysa Góra PLH180015 przedstawiono w pkt. 6.7.

6.1. Identyfikacja, analiza i ocena oddziaływań generowanych zapisami projektu Zmiany Planu na zasoby, twory i składniki przyrody, a także cele ochrony przyrody wymienione w art. 2 ustawy z dnia 16 kwietnia 2004 roku o ochronie przyrody

Obszar objęty projektem Zmiany Planu znajduje się poza wyznaczonymi obszarami chronionymi na podstawie przepisów ustawy o ochronie przyrody tj. poza terenem parków narodowych, rezerwatów przyrody, parków krajobrazowych, obszarów chronionego krajobrazu, obszarów Natura 2000, w tym najbliższego obszaru Natura 2000 Wisłoka z dopływami PLH180052. Ponadto w obrębie terenów objętych projektem Zmiany Planu nie stwierdzono występowania pomników przyrody, użytków ekologicznych, stanowisk dokumentacyjnych i zespołów przyrodniczo-krajobrazowych. Nie stwierdzono również gatunków roślin, zwierząt i grzybów objętych ochroną gatunkową – jest to teren przemysłowy, w całości ogrodzony.

Ochrona przyrody, zgodnie z art. 2 ust 1 ustawy o ochronie przyrody, polega na zachowaniu, zrównoważonym użytkowaniu oraz odnawianiu zasobów, tworów i składników przyrody:

- **dziko występujących roślin, zwierząt i grzybów** – tereny objęte projektem Zmiany Planu to tereny przemysłowe, ogrodzony w znacznej części utwardzone, niemniej na części terenu zaczynają odnawiać się antropogeniczne zbiorowiska roślinne;
- **roślin, zwierząt i grzybów objętych ochroną gatunkową** – w obszarze objętym projektem Zmiany Planu nie stwierdzono występowania roślin, zwierząt i grzybów objętych ochroną gatunkową;
- **zwierząt prowadzących wędrowny tryb życia** – teren objęty projektem Zmiany Planu jest całkowicie ogrodzony, a więc trudno dostępny dla zwierząt prowadzących wędrowny tryb życia;
- **siedlisk przyrodniczych** – w obrębie terenów objętych projektem Zmiany Planu nie stwierdzono siedlisk przyrodniczych objętych ochroną, znajdują się tu antropogeniczne siedliska trawiaste;

- **siedlisk zagrożonych wyginięciem, rzadkich i chronionych gatunków roślin, zwierząt i grzybów** – w obrębie terenu projektu Zmiany Planu nie stwierdzono występowania siedlisk zagrożonych wyginięciem;
- **tworów przyrody żywej i nieożywionej oraz kopalnych szczątków roślin i zwierząt** – w obszarze objętym projektem Zmiany Planu nie występują pomniki przyrody żywej i nieożywionej, a także kopalne szczątki roślin i zwierząt;
- **krajobrazu** – w obrębie terenu objętego projektem Zmiany Planu znajdują się pozostałości obiektów produkcyjnych, wykorzystywanych maszyn oraz infrastruktury przemysłowej, dla zachowania walorów krajobrazowych w projekcie Zmiany Planu dla zabudowy usługowej z dopuszczeniem zabudowy mieszkaniowej jednorodzinnej zostały określone zasady urządzania terenu i standardy kształtowania zabudowy. Zabudowanie tych terenów zgodnie z ustaleniami projektu Zmiany Planu będzie miało korzystny wpływ na krajobraz. Tereny zostaną wzbogacone o zielen rekreacyjną (ZR), co podniesie walory krajobrazowe terenów objętych projektem Zmiany Planu;
- **zieleni w miastach i wsiach** – w obszarze objętym projektem Zmiany Planu nie występują tereny zieleni wiejskiej;
- **zadrzewień** – w obrębie terenów objętych projektem Zmiany Planu zadrzewienia znajdują się głównie wzdłuż ogrodzenia od strony rzeki Wisłoka. Pojedyncze drzewa rosną również w obrębie analizowanego terenu oraz wzdłuż drogi i wzdłuż ogrodzeń.

Zgodnie z art. 2, ust. 2 ustawy o ochronie przyrody celem ochrony przyrody jest:

- **utrzymanie procesów ekologicznych i stabilności ekosystemów** – nie przewiduje się, aby w wyniku realizacji ustaleń projektu Zmiany Planu nie zostały utrzymane procesy ekologiczne i stabilność ekosystemów na obecnym poziomie, ponieważ tereny przeznaczone pod zabudowę usługową z dopuszczeniem zabudowy mieszkaniowej jednorodzinnej zostały wyznaczone w obrębie ogrodzonych terenów przemysłowych;
- **zachowanie dziedzictwa geologicznego i paleontologicznego** – w obszarze objętym projektem Planu nie występują tu elementy geologiczne i paleontologiczne;
- **zapewnienie ciągłości istnienia gatunków roślin, zwierząt i grzybów, wraz z ich siedliskami, przez ich utrzymywanie lub przywracanie do właściwego stanu ochrony** – nie przewiduje się, aby w wyniku realizacji ustaleń projektu Zmiany Planu nie została zapewniona ciągłość istnienia gatunków roślin, zwierząt i grzybów, wraz z ich siedliskami, na obecnym poziomie. Tereny objęte projektem Zmiany Planu są ogrodzone, z pozostałościami dawnej zabudowy przemysłowej i ubogimi siedliskami trawiastymi. W projekcie Zmiany Planu został określony udział terenów biologicznie czynnych, który nie może być mniejszy niż 10% powierzchni działki, poza tym zostały wyznaczone tereny zieleni rekreacyjnej ZR;
- **ochrona walorów krajobrazowych, zieleni w miastach i wsiach oraz zadrzewień** – dla ochrony walorów krajobrazowych w projekcie Zmiany Planu zostały określone zasady urządzania terenu i standardów kształtowania zabudowy. W obrębie terenów objętych projektem Zmiany Planu nie ma terenów zieleni wiejskiej. Realizacja ustaleń projektu Planu uporządkuje tereny przemysłowe, powstaną nowe obiekty, z krajobrazu zostaną usunięte niszczące elementy dawnej infrastruktury przemysłowej. Tereny zostaną wzbogacone o zielen rekreacyjną, co podniesie walory krajobrazowe terenów objętych projektem Zmiany Planu. Uporządkowanie terenów przemysłowych i ich zagospodarowanie zgodnie z ustaleniami projektu Zmiany Planu wzbogaci walory krajobrazowe tych terenów.
- **utrzymywanie lub przywracanie do właściwego stanu ochrony siedlisk przyrodniczych, a także pozostałych zasobów, tworów i składników przyrody** – w obrębie terenów objętych projektem Zmiany Planu nie stwierdzono występowania chronionych siedlisk przyrodniczych;
- **kształtowanie właściwych postaw człowieka wobec przyrody przez edukację, informowanie i promocję w dziedzinie ochrony przyrody** – nie jest przedmiotem ustaleń projektu Zmiany Planu.

6.2. Identyfikacja, analiza i ocena oddziaływań generowanych zapisami projektu Zmiany Planu na rezerwat przyrody Łysa Góra

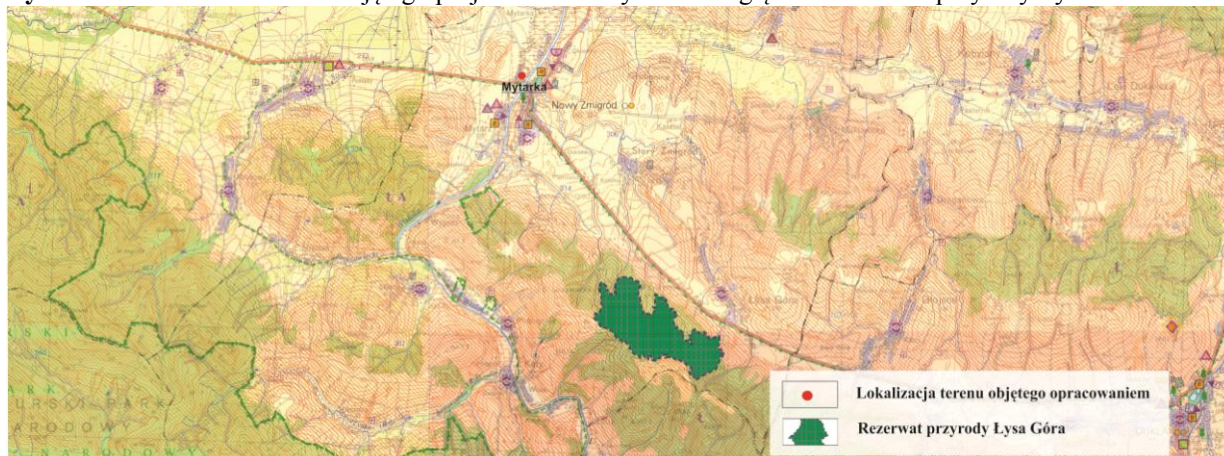
Tereny objęte projektem Zmiany Planu znajdują się w odległości około 4,0 km od rezerwatu przyrody Łysa Góra, w bezpośrednim sąsiedztwie drogi zbiorczej i w sąsiedztwie drogi głównej relacji Nowy Zmigród - Gorlice.

Zgodnie z Zarządzeniem Regionalnego Dyrektora Ochrony Środowiska w Rzeszowie z dnia 30 października 2017 roku w sprawie rezerwatu przyrody Łysa Góra (Dz. Urz. Woj. Podkarpackiego z 2017 r., poz. 3530) celem ochrony jest zachowanie ekosystemów leśnych porastających fragment pasma Łysej Góry w Beskidzie Niskim, stanowiących siedliska przyrodnicze dla licznych roślin chronionych.

Zgodnie z ustaleniami projektu Zmiany Planu w obrębie terenów objętych opracowaniem może być zrealizowana zabudowa usługowa z dopuszczeniem zabudowy mieszkaniowej jednorodzinnej (UMN) (obecnie są to tereny przemysłowe) oraz zieleń rekreacyjna (ZR).

W wyniku realizacji ustaleń projektu Zmiany Planu nie przewiduje się takiego oddziaływania, aby siedliska przyrodnicze dla licznych gatunków chronionych występujących w obrębie rezerwatu przyrody Łysa Góra zostały zniszczone lub przekształcone.

Rysunek 10. Położenie terenu objętego projektem Zmiany Planu względem rezerwatu przyrody Łysa Góra



6.3. Identyfikacja, analiza i ocena oddziaływań generowanych zapisami projektu Zmiany Planu na korytarz ekologiczny rzeki Wisłoka

W celu analizy i oceny oddziaływań generowanych ustaleniami projektu Zmiany Planu na korytarz ekologiczny rzeki Wisłoka opracowano Rysunek 11, na którym zaznaczono 100 m korytarz ekologiczny rzeki Wisłoki oraz tereny, które są objęte projektem Zmiany Planu. Tereny te znajdują się w bezpośrednim sąsiedztwie rzeki Wisłoki. Cały teren objęty projektem Zmiany Planu jest ogrodzony, są to dawne tereny przemysłowe. Część terenu objętego projektem Zmiany Planu znajduje się w korytarzu ekologicznym rzeki Wisłoki. Na tym odcinku, od wielu lat, korytarz jest mocno zawężony, ograniczony praktycznie do terenów znajdujących się pomiędzy rzeką, a ogrodzeniem dawnych zakładów przemysłowych. Korzystne jest wyznaczenie terenów zieleni rekreacyjnej ZR.

Realizacja ustaleń projektu Zmiany Planu nie spowoduje dalszego zawężania korytarza ekologicznego, ani jego przegradzania. Biorąc powyższe pod uwagę należy stwierdzić, że drożność korytarza ekologicznego pozostanie na obecnym poziomie (w przypadku braku realizacji projektu Zmiany Planu realizowane będą ustalenia Planu obowiązującego, czyli tereny te zostaną przeznaczone pod obiekty produkcyjne, składy i magazyny).

Rysunek 11. Położenie terenów objętych projektem Zmiany Planu względem korytarza ekologicznego rzeki Wisłoka

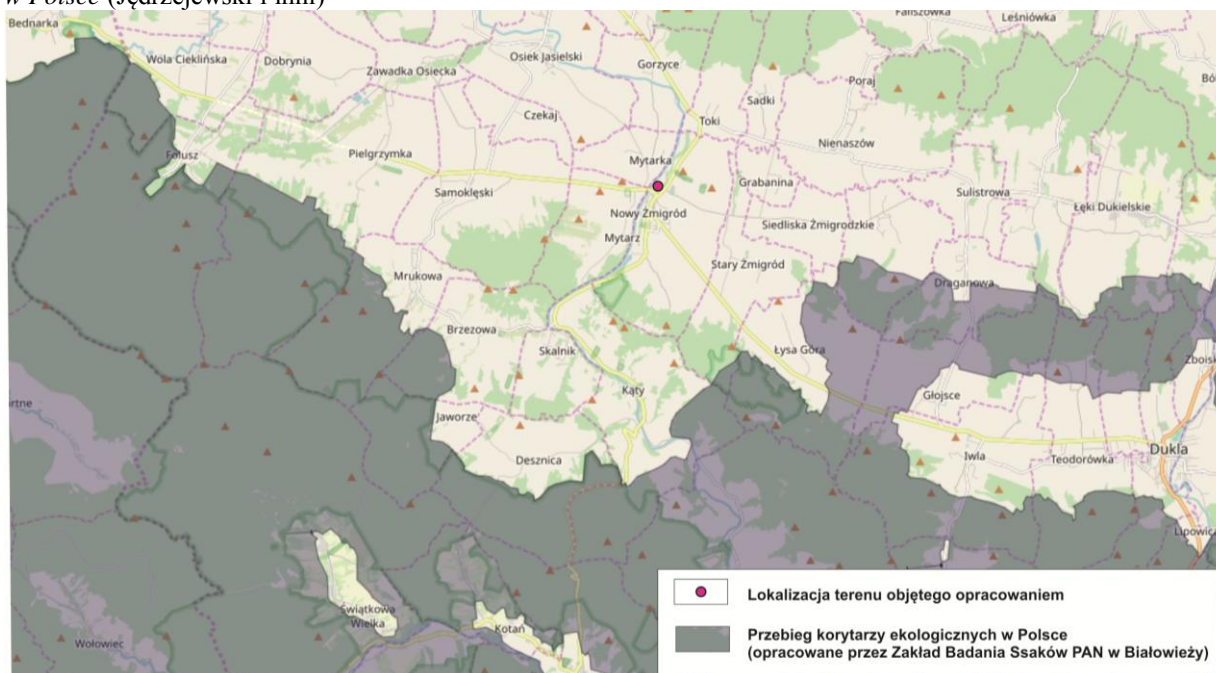


Źródło: Geoportel

6.4. Identyfikacja, analiza i ocena oddziaływań generowanych zapisami projektu Zmiany Planu na korytarze migracji dużych ssaków ujęte w opracowaniu *Projekt korytarzy ekologicznych łączących Europejską Sieć Ekologiczną Natura 2000 w Polsce (Jędrzejewski i inni)*

W celu dokładniejszego rozpoznania ewentualnej kolizyjności terenów objętych projektem Zmiany Planu z korytarzami ekologicznymi migracji dużych ssaków dokonano analizy położenia terenów objętych projektem Zmiany Planu względem korytarzy ekologicznych wskazanych w opracowaniu ZBS PAN pn. *Projekt korytarzy ekologicznych łączących Europejską Sieć Ekologiczną Natura 2000 w Polsce (Jędrzejewski i in., 2005, aktualizacja w 2012 r.)*. Z przeprowadzonej analizy wynika, że tereny objęte projektem Zmiany Planu znajdują się poza wyznaczonymi korytarzami ekologicznymi (Rysunek 12).

Rysunek 12. Położenie terenu objętego projektem Zmiany Planu względem korytarzy migracji dużych ssaków ujętych w opracowaniu *Projekt korytarzy ekologicznych łączących Europejską Sieć Ekologiczną Natura 2000 w Polsce (Jędrzejewski i inni)*



6.5. Identyfikacja, analiza i ocena oddziaływań generowanych zapisami projektu Zmiany Planu na korytarze ekologiczne migracji zwierząt zlokalizowane w ramach projektu pn. *Ochrona ostoi karpackiej fauny puszczańskiej – korytarze ekologiczne*

Na Rysunku 13 przedstawiono fragment mapy opracowanej w ramach projektu *Ochrona ostoi karpackiej fauny puszczańskiej – korytarze ekologiczne* z połączeniami między sąsiadującymi płatami siedliskowymi umożliwiającymi funkcjonowanie populacji, które są ważne dla zachowania integralności siedlisk i ciągłości korytarzy ekologicznych, oraz wskazanymi połączeniami szczególnie istotnymi dla utrzymania ciągłości populacji dużych ssaków w regionie. Porównując sieć korytarzy ekologicznych z lokalizacją terenów objętych projektem Zmiany Planu należy stwierdzić, że znajdują się one poza płatami siedliskowymi umożliwiającymi funkcjonowanie populacji, które są ważne dla zachowania integralności siedlisk i ciągłości korytarzy ekologicznych oraz poza połączeniami szczególnie istotnymi dla utrzymania ciągłości populacji dużych ssaków w regionie. Realizacja ustaleń projektu Zmiany Planu nie będzie miała wpływu na funkcjonowanie korytarzy ekologicznych migracji zwierząt zlokalizowanych w ramach projektu pn. *Ochrona ostoi karpackiej fauny puszczańskiej – korytarze ekologiczne*.

6.6. Identyfikacja, analiza i ocena oddziaływań generowanych zapisami projektu Zmiany Planu na korytarze ekologiczne migracji jeleni i dużych drapieżników zlokalizowane przez Okręgową Radę Łowiecką w Krośnie

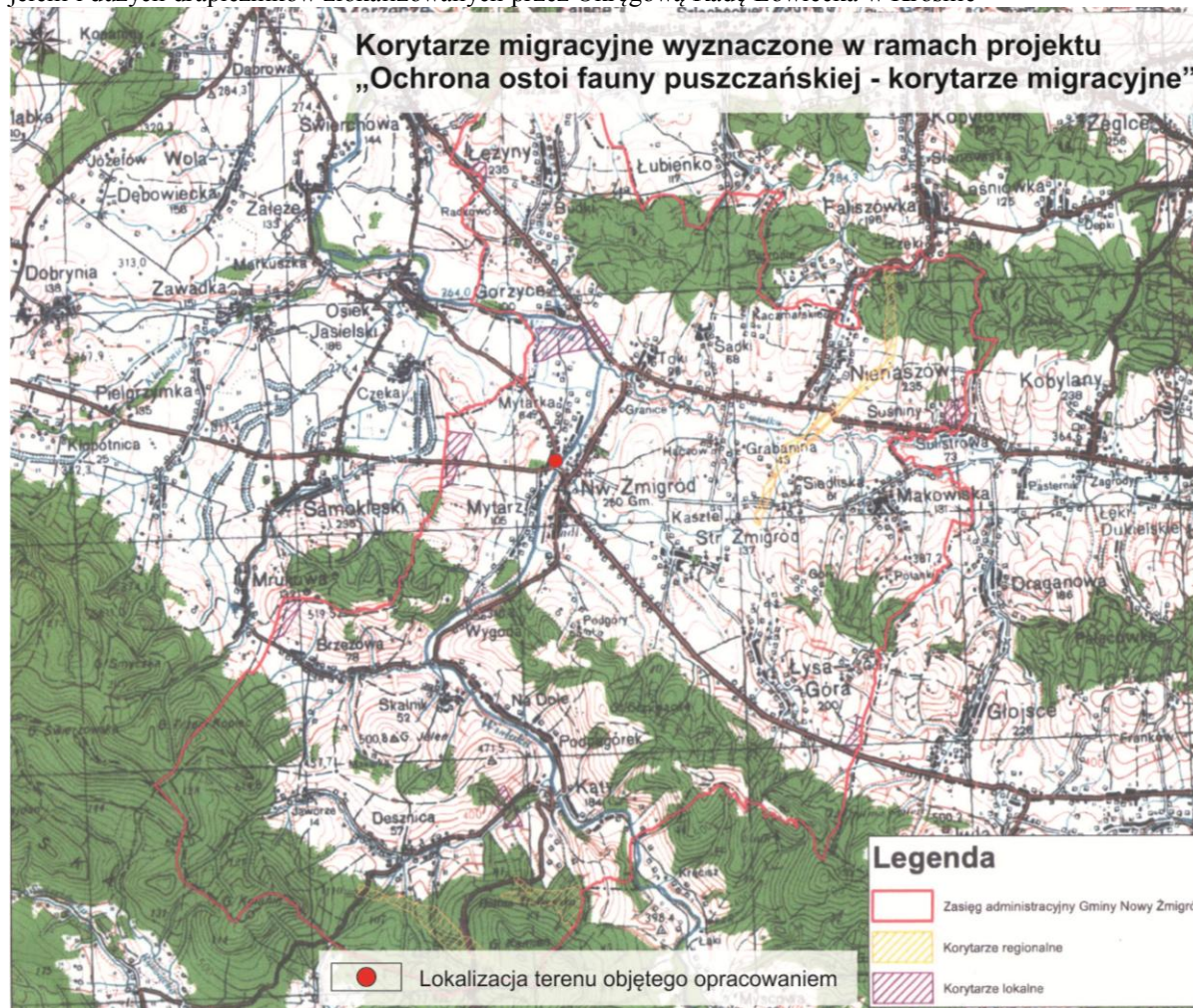
W ramach projektu „Ochrona ostoi karpackiej fauny puszczańskiej – korytarze migracyjne” Okręgową Radą Łowiecką w Krośnie wskazano korytarze ekologiczne o randze lokalnej oraz regionalnej. W celu określenia oddziaływań generowanych ustaleniami projektu Zmiany Planu na ww. korytarze ekologiczne na Rysunku 14 zaznaczono również tereny objęte projektem Zmiany Planu. Porównując przebieg korytarzy ekologicznych oraz położenie terenów objętych projektem Zmiany

Planu należy stwierdzić, że realizacja ustaleń projektu Zmiany Planu nie będzie miała wpływu na funkcjonowanie korytarzy ekologicznych migracji jeleni i dużych drapieżników zlokalizowanych przez Okręgową Radę Łowiecką w Krośnie.

Rysunek 13. Położenie terenu objętego projektem Zmiany Planu względem korytarzy ekologicznych migracji zwierząt zlokalizowanych w ramach projektu pn. *Ochrona ostoi karpackiej fauny puszczańskiej – korytarze ekologiczne*



Rysunek 14. Położenie terenu objętego projektem Zmiany Planu względem korytarzy ekologicznych migracji jeleni i dużych drapieżników zlokalizowanych przez Okręgową Radę Łowiecką w Krośnie



6.7. Identyfikacja, analiza i ocena oddziaływań generowanych zapisami projektu Zmiany Planu na cele i przedmioty ochrony obszarów Natura 2000: Beskid Niski PLB180002, Wisłoka z dopływami PLH180052, Kościół w Skalniku PLH180037, Łysa Góra PLH180015, ich integralność oraz powiązania z innymi obszarami (spójność sieci Natura 2000), uwzględniając ustalenia zawarte w ustanowionych planach zadań ochronnych dla obszarów Kościół w Skalniku PLH180037, Łysa Góra PLH180015

Oceny wpływu realizacji projektowanego zainwestowania na obszary Natura 2000: Beskid Niski PLB180002, Wisłoka z dopływami PLH180052, Kościół w Skalniku PLH180037, Łysa Góra PLH180015 dokonano identyfikując i analizując przewidywane oddziaływania na ww. obszary. Analiza i ocena została dokonana w oparciu o informacje zawarte w sdf poszczególnych obszarów. W Tabeli 3 zawarto charakterystykę obszarów Natura 2000.

Tabela 3. Podstawowe dane dotyczące obszarów Natura 2000: Beskid Niski PLB180002, Wisłoka z dopływami PLH180052, Kościół w Skalniku PLH180037, Łysa Góra PLH180015

Cel ochrony	Przedmiot ochrony	Zagrożenia
Wisłoka z dopływami PLH180052		
<p>Celem ochrony jest zachowanie naturalnego charakteru koryt rzecznych – niezbędnego dla utrzymania chronionej ichtiofauny – wraz z towarzyszącymi rzecze siedliskami grądów i łęgów. Istotne jest również utrzymanie cennych przyrodniczo kompleksów łąkowych.</p>	<p>Typy siedlisk przyrodniczych będące przedmiotem zainteresowania Wspólnoty:</p> <p>O znaczeniu priorytetowym:</p> <p>6230 Górskie i niżowe murawy bliźniczkowe (<i>Nardion</i> – płaty bogate florystycznie), 9180 Jaworzyny i lasy klonowo-lipowe na stokach i zboczach (<i>Tilio plathyphyllis-Acerion pseudoplatani</i>), 91E0 Łęgi wierzbowe, topolowe, olszowe i jesionowe (<i>Salicetum albo-fragilis</i>, <i>Populetum albae</i>, <i>Alnenion glutinoso-incanae</i>) i olsy źródliskowe,</p> <p>Pozostałe:</p> <p>3130 Brzegi lub osuszane dna zbiorników wodnych ze zbiorowiskami z <i>Littorelletea</i>, <i>IsoëtoNanajuncetea</i>, 3150 Starorzeczca i naturalne eutroficzne zbiorniki wodne ze zbiorowiskami z <i>Nympheion</i>, <i>Potamion</i>, 3220 Pionierska roślinność na kamieńcach górskich potoków, 3230 Zarośla wrześni na kamieńcach i żwirowiskach górskich potoków (<i>Salici-Myricarietum</i>, część – z przewagą wrześni), 3240 Zarośla wierzby siwej na kamieńcach i żwirowiskach górskich potoków (<i>Salici Myricarietum</i>, część – z przewagą wierzby), 3270 Zalewane muliste brzegi rzek z roślinnością <i>Chenopodion rubri</i> p.p. i <i>Bidention</i> p.p. 6410 Zmiennowilgotne łąki trzęślicowe (<i>Molinion</i>), 6430 Ziołorośla górskie (<i>Adenostyilion alliariae</i>) i ziołorośla nadrzeczne (<i>Convolvuletalia sepium</i>), 6510 Niżowe i górskie świeże łąki użytkowane ekstensywnie (<i>Arrhenatherion elatioris</i>), 9130 Żyzne buczyny (<i>Dentario glandulosae Fagenion</i>, <i>Galio odorati-Fagenion</i>), 9170 Grąd środkowoeuropejski i subkontynentalny (<i>Galio-Carpinetum</i>, <i>Tilio-Carpinetum</i>), 91F0 Łęgowe lasy dębowo-wiązowo-jesionowe (<i>Ficario-Ulmetum</i>).</p> <p>Gatunki będące przedmiotem zainteresowania Wspólnoty:</p> <p>5094 <i>Barbus Peloponnesius</i> Brzanka peloponeska, 1163 <i>Cottus gobio</i> Głowacz białopletwy, 1096 <i>Lampetra Planeri</i> Minóg strumieniowy, 5339 <i>Rhodeus sericeus amarus</i> Różanka, 1106 <i>Salmo salar</i> Łosoś atlantycki, 1032 <i>Unio crassus</i> Skójka gruboskorupowa 1337 <i>Castor fiber</i> Bóbr europejski, 1355 <i>Lutra Lutra</i> Wydra,</p>	<p>Najważniejsze oddziaływania negatywne i działalność mające duży wpływ na obszar</p> <p>Oddziaływanie negatywne L poziom niski</p> <p>F02.03 Pozyskiwanie / Usuwanie zwierząt (ładowych) (zewnątrzne). G02.07 Boiska sportowe (wewnętrzne). G01.02 Turystyka piesza, jazda konna i jazda na pojazdach niezmotoryzowanych (zewnątrzne). K01.01 Erozja (wewnętrzne). H04 Zanieczyszczenie powietrza, zanieczyszczenia przenoszone drogą powietrzną (zewnątrzne). E03.01 Pozbywanie się odpadów z gospodarstw domowych / obiektów rekreacyjnych (wewnętrzne). H05 Zanieczyszczenie gleby i odpady stałe (z wyłączeniem zrzutów) (zewnątrzne). B Leśnictwo (zewnątrzne). J01 Pożary i gaszenie pożarów (zewnątrzne). F06 Inne formy połowania, łowienia ryb i kolekcjonowania, nie wymienione powyżej (wewnętrzne). G01.02 Turystyka piesza, jazda konna i jazda na pojazdach niezmotoryzowanych (wewnętrzne). B Leśnictwo (wewnętrzne). E03 Odpady, ścieki (wewnętrzne). J02.03 Regulowanie (prostowanie) koryt rzecznych i zmiana przebiegu koryt rzecznych (zewnątrzne). G02.07 Boiska sportowe (zewnątrzne). E04.01 Obiekty, budynki rolnicze stanowiące element krajobrazu (zewnątrzne). E01.02 Nieciągła miejska zabudowa (zewnątrzne). H06.01 Uciążliwości hałasu, zanieczyszczenie hałasem (zewnątrzne). D01.04 Drogi kolejowe, w tym TGV (zewnątrzne). G01.03 Pojazdy zmotoryzowane (zewnątrzne). F02.03 Wędkarstwo (wewnętrzne). F03.02.03 Chwytność, trucie, kłusownictwo (wewnętrzne). C02 Poszukiwanie i wydobywanie ropy lub gazu (zewnątrzne). B02.03 Usuwanie podszytu (zewnątrzne). D02.01 Linie elektryczne i telefoniczne (zewnątrzne). B02.02 Wycinka lasu (wewnętrzne). J02.01.03 Wypełnianie rowów, tam, stawów, sadzawek, bagien lub torfianek (wewnętrzne). C01.01.02 Usuwanie materiału z plaż (wewnętrzne).</p>

Prognoza oddziaływania na środowisko

	<p>A229 Alcedo atthis Zimorodek, A031 Ciconia ciconia Bocian biały, A030 Ciconia nigra Bocian czarny, A081 Circus Aeruginosus Blotniak stawowy, A122 Crex crex Derkacz, A236 Dryocopus martius Dzięcioł czarny, A220 Strix uralensis Puszczyk uralski, 1060 Lycaena dispar Czerwończyk nieparek, 1061 Maculinea Nausithous Modraszek nausitous, 1059 Maculinea Teleius Modraszek telejus.</p>	<p>A01 Uprawa (wewnętrzne). F03.02.03 Chwywanie, trucie, kłusownictwo (zewnątrzne). J02.01.03 Wypełnianie rowów, tam, stawów, sadzawek, bagien lub torfianek (zewnątrzne). I01 obce gatunki inwazyjne (zewnątrzne). H06.01 Uciążliwości hałasu, zanieczyszczenie hałasem (wewnętrzne). F03.01 Polowanie (zewnątrzne).</p> <p>M – średni poziom D01.02 Drogi, autostrady (zewnątrzne). J02.01 Zасыpywanie terenu, melioracje i osuszanie – ogólnie (wewnętrzne). J02.12 Tamy, wały, sztuczne plaże - ogólnie (wewnętrzne). E01 Tereny zurbanizowane, tereny zamieszkałe (zewnątrzne). X Brak zagrożeń i nacisków (jednoczesne). A01 Uprawa (zewnątrzne).</p> <p>H poziom wysoki C01.01 Wydobywanie piasku i żwiru (wewnętrzne).</p>
Beskid Niski PLB180002		
<p>Występuje tu co najmniej 40 gatunków ptaków z Załącznika I Dyrektywy Ptasiej, 18 gatunków z Polskiej Czerwonej Księgi (PCK). Beskid Niski charakteryzuje się największą w Polsce, i prawdopodobnie w całej Unii Europejskiej, liczebnością orlika krzykliwego i puszczyka uralskiego. Jest to jedna z najważniejszych w Polsce ostoi orla przedniego, bociana czarnego, dzięciołów - zielonosiwego, białogrzbiatego, białoszyjnego, trójpalczastego oraz muchołówki małej. Stwierdzono tu również znaczną, jak na siedliska górskie, liczebność derkacza. W okresie lęgowym obszar zasiedla co najmniej 1% populacji krajowej (C6) następujących gatunków ptaków: bocian czarny, dzięcioł białoszyi, orlik krzykliwy (PCK), orzeł przedni (PCK), puszczyk uralski (PCK), sóweczka (PCK), włochatka (PCK).</p>	<p>Gatunki objęte art. 4 dyrektywy 2009/147/WE i gatunki wymienione w załączniku II do dyrektywy 92/43/EEG oraz ocena znaczenia obszaru dla tych gatunków</p> <p>A168 Actitis hypoleucos Brodziec piskliwy, A223 Aegolius funereus Włochatka zwyczajna, A229 Alcedo atthis Zimorodek, A091 Aquila chrysaetos Orzeł przedni, A089 Aquila pomarina Orlik krzykliwy, A104 Bonasa Banasia Jarząbek, A215 Bubo bubo Puchacz zwyczajny, 1352 Canis lupus Wilk, A224 Caprimulgus europaeus Lelek, 1337 Castor fiber Bóbr europejski, A031 Ciconia ciconia Bocian biały, A030 Ciconia nigra Bocian czarny, A264 Cinclus cinclus Pluszcz, A080 Circaetus gallicus Gadożer, A081 Circus aeruginosus Blotniak stawowy, A082 Circus cyaneus Blotniak zbożowy, A084 Circus pygargus Blotniak łąkowy, A231 Coracias garrulus Kraska, 1163 Cottus gobio Głowacz biolopletwy, A122 Crex crex Derkacz, A239 Dendrocopos leucotos Dzięcioł białogrzbiety, A238 Dendrocopos medius Dzięcioł średni, A429 Dendrocopos syriacus Dzięcioł białoszyi, A236 Dryocopus martius Dzięcioł czarny, A103 Falco peregrinus Sokół wędrowny, A321 Ficedula albicollis Mucholówka białoszyja, A320 Ficedula parva Mucholówka mała, A217 Glaucidium passerinum Sóweczka, A127 Grus grus Żuraw, A075 Haliaeetus albicilla Bielik zwyczajny, A338 Lanius collurio Gąsiorek, A246 Lullula arborea Lerka, A272 Luscinia svecica Podróżniczek, 1355 Lutra lutra Wydra, 1361 Lynx lynx Ryś, A073 Milvus migrans Kania czarna, A074 Milvus milvus Kania ruda, A261 Motacilla cinerea Pliszka góraska, A344 Nucifraga caryocatactes Orzechówka zwyczajna, 1084 Osmoderma eremita Pachnica dębowa, A094 Pandion haliaetus Rybolów, A072 Pernis apivorus Trzmielojad, A241 Picoides tridactylus Dzięcioł trójpalczasty, A234 Picus canus Dzięcioł zielonosiw, 4026 Rhyssodes sulcatus Zagłębek bruzdkowany, 1087 Rosalia alpina Nadobnica alpejska, A193 Sterna hirundo Rybitwa rzeczna, A220 Strix uralensis Puszczyk uralski,</p>	<p>Najważniejsze oddziaływania negatywne i działalność mające duży wpływ na obszar</p> <p>Oddziaływanie negatywne</p> <p>L poziom niski</p> <p>F03.02 Pozyskiwanie / Usuwanie zwierząt (ładowych) (wewnętrzne). G01.02 Turystyka piesza, jazda konna i jazda na pojazdach niezmotoryzowanych (wewnętrzne). F06 Inne formy polowania, łowienia ryb i kolekcjonowania, nie wymienione powyżej (wewnętrzne). A01 Uprawa (wewnętrzne). G01 Sporty i różne formy czynnego wypoczynku rekreacji, uprawiane w plenerze (wewnętrzne). D02 Sieci komunalne i usługowe (wewnętrzne). E01.03 Zabudowa rozproszona (wewnętrzne).</p> <p>M – średni poziom</p> <p>A04.03 Hodowla zwierząt (bez wypasu) (wewnętrzne). F03.01 Polowanie (wewnętrzne). X brak zagrożeń i nacisków (jednoczesne). B Leśnictwo (wewnętrzne). F02.03 Wędkarstwo (wewnętrzne).</p> <p>Oddziaływanie pozytywne</p> <p>L poziom niski</p> <p>G01.02 Turystyka piesza, jazda konna i jazda na pojazdach niezmotoryzowanych (wewnętrzne). A04 wypas (wewnętrzne). D02 sieci komunalne i usługowe (wewnętrzne). A01 Uprawa (wewnętrzne). G01 Sporty i różne formy czynnego wypoczynku rekreacji, uprawiane w plenerze (wewnętrzne). F06 Inne formy polowania, łowienia ryb i kolekcjonerstwa, nie wymienione wyżej (wewnętrzne). E01.03 Zabudowa rozproszona (wewnętrzne).</p> <p>M – średni poziom</p> <p>X Brak zagrożeń i nacisków (jednoczesne).</p>

Prognoza oddziaływania na środowisko

	A307 Sylvia nisoria Jarzębka, A166 Tringa glareola Łęczak, A282 Turdus torquatus Drozd obrożny, 1354 Ursus arctos Niedźwiedź brunatny.	
Lysa Góra PLH180015		
Obszar obejmuje masyw wzgórza Łysa Góra (641 m n.p.m.), położonego k. Nowego Żmigrodu. Grzbiet jest połaďowany, z kilkoma siodłami. W przyszczytowej partii znajduje się wiele źródeł. Wypływające z nich potoki wrzynają się w podłoże, dając początek głębokim jarom o urwistych brzegach, gdzie często tworzą się osuwiska. Teren porośnięty jest lasem - starodrzewiem jodłowo-bukowym (<i>Dentario glandulosae-Fagetum</i>) z bardzo obfitym występowaniem cisa pospolitego <i>Taxus baccata</i> . W jarach, zwłaszcza po północnej stronie, zlokalizowane są płaty jaworzyn (zespoły: <i>Sorbo-Aceretum</i> , <i>Lunario-Aceretum</i> i <i>Phyllitido-Aceretum</i>). Kompleks leśny otaczają łąki (w dużej części ostatnio nieużytkowane) i pola uprawne. Zabudowa wsi związana jest z głębokimi obniżeniami wokół masywu.	Typy siedlisk przyrodniczych: 6510 Niżowe i górskie świeże łąki użytkowane ekstensywnie (<i>Arrhenatherion elatioris</i>), 7230 Górskie i nizinne torfowiska zasadowe o charakterze młak, turzycowisk i mechowisk 9110 Kwaśne buczyny (Luzulo-Fagion) 9130 Żyzne buczyny (<i>Dentario glandulosae Fagenion</i> , <i>Galio odorati-Fagenion</i>), 9180 Jaworzyny i lasy klonowo-lipowe na stokach i zboczach (<i>Tilio plathyphyllis-Acerion pseudoplatani</i>), 91E0 Łęgi wierzbowe, topolowe, olszowe i jesionowe (<i>Salicetum albo-fragilis</i> , <i>Populetum albae</i> , <i>Alnenion glutinoso-incanae</i>) i olsy źródliskowe. Gatunki objęte art. 4 dyrektywy 2009/147/WE i gatunki wymienione w załączniku II do dyrektywy 92/43/WE 1193 Bombina variegata Brzanka 1386 Buxbaumia viridis Bezlist okrywowy 1087 Rosalia alpina Nadobnica alpejska 1166 Triturus cristatus Traszka grzebieniasta	Najważniejsze oddziaływania negatywne i działalność mające duży wpływ na obszar Oddziaływanie negatywne L poziom niski K04.03 brak czynników zapylających M – średni poziom D01.02 Drogi, autostrady L10 Inne naturalne katastrofy H poziom wysoki A11 Inne rodzaje praktyk rolniczych, nie wymienione wyżej B02.04 Usuwanie martwych i umierających drzew B07 Inne rodzaje praktyk leśnych, nie wymienione wyżej I02 Problematiczne gatunki rodzime J03.01 Zmniejszenie lub utrata określonych cech siedlisk Oddziaływanie pozytywne L poziom niski X Zanieczyszczenia mieszane (wewnętrzne)
Kościół w Skalniku PLH180037		
Ostoja obejmuje kościół parafialny pw. św. Klemensa I Papieża w Skalniku wraz z najbliższym otoczeniem, miejscem bardzo intensywnego zerowania nietoperzy. Kościół położony jest na wschodnim stoku góry Jeleń, w paśmie Magury, w środku wsi przy mało ruchliwej lokalnej drodze. Obiekt jest murowany, posiada jedną wieżę, pokryty jest blachą. Ze wszystkich stron otoczony jest niewysokim kamiennym murkiem i kilkudziesięcioletnimi drzewami (lipy, jesiony, klony i dęby). Skalnik jest jedną z najstarszych parafii w południowej Polsce swymi początkami sięga IX wieku. Pierwszy kościół stał tu już na początku X wieku, obecny murowany wybudowany został w 1909-1911. W 1962 roku kościół stał się Sanktuarium Matki Bożej Bolesnej "Królowej Gór". Obszar w promieniu kilku kilometrów pokrywają głównie lasy i tereny rolnicze. W ostoi znajduje się kolonia rozrodcza nocka dużego. Obecnie jej liczebność podlega dużym zmianom zarówno w trakcie jednego sezonu jak i między sezonami i waha się między 70 a 200 osobnikami. Leżące w najbliższym sąsiedztwie ostoje Wisłoka z dopływami PLH180052, Łysa Góra PLH 180015, Ostoja Magurska PLH 180001 zapewniają dogodnie miejsca zerowania.	Gatunki objęte art. 4 dyrektywy 2009/147/WE i gatunki wymienione w załączniku II do dyrektywy 92/43/WE 1324 Myotis myotis Nocek duży	Najważniejsze oddziaływania negatywne i działalność mające duży wpływ na obszar Oddziaływanie negatywne L poziom niski A10.01 Usuwanie żywopłotów i zagajników lub roślinności karłowatej (zewnętrzne), G05 Inna ingerencja i zakłócenia powodowane przez działalność człowieka (zewnętrzne), G05 Inna ingerencja i zakłócenia powodowane przez działalność człowieka (wewnętrzne), A10.01.01 Usuwanie żywopłotów i zagajników lub roślinności karłowatej (wewnętrzne). M poziom średni X Brak zagrożeń i nacisków (jednoczesne). Oddziaływanie pozytywne L poziom niski E01.03 Zabudowa rozproszona (wewnętrzne). M poziom średni X Brak zagrożeń i nacisków (jednoczesne).

W Tabeli 4 dokonano analizy i oceny oddziaływania realizacji ustaleń projektu Zmiany Planu pod kątem potęgowania zagrożeń, głównie zewnętrznych i znaczącego oddziaływania. Podczas analiz uwzględniono również ustalenia, które będą minimalizować niekorzystne oddziaływania.

Teren objęty projektem Zmiany Planu znajduje się w odległości:

- około 1,8 km od obszaru Natura 2000 Beskid Niski PLB180002
- około 10 m od obszaru Natura 2000 Wisłoka z dopływami PLH180052
- około 4,0 km od obszaru Natura 2000 Kościół w Skalniku PLH180037,
- około 2,0 km od obszaru Natura 2000 Łysa Góra PLH180015.

Tabela 4. Analiza oddziaływań na przedmioty ochrony znajdujące się w obszarach Natura 2000: Beskid Niski PLB180002, Wisłoka z dopływami PLH180052, Kościół w Skalniku PLH180037, Łysa Góra PLH180015

Przedmioty ochrony obszarów Natura 2000	Zagrożenia Istniejące	Oddziaływanie związane z realizacją kierunków zagospodarowania określonych w projekcie Zmiany Planu	
Beskid Niski PLB180002			
A168 Brodziec piskliwy <i>Actitis hypoleucos</i> , A223 Włochatka zwyczajna <i>Aegolius funereus</i> , A229 Zimorodek <i>Alcedo atthis</i> , A091 Orzeł przedni <i>Aquila chrysaetos</i> , A089 Orlik krzykliwy <i>Aquila pomarina</i> , A104 Jarząbek <i>Bonasa banasia</i> , A215 Puchacz zwyczajny <i>Bubo bubo</i> , 1352 Wilk <i>Canis lupus</i> , A224 Lelek <i>Caprimulgus europaeus</i> , 1337 Bóbr europejski <i>Castor fiber</i> , A031 Bocian biały <i>Ciconia ciconia</i> , A030 Bocian czarny <i>Ciconia nigra</i> , A264 Pluszcz <i>Cinclus cinclus</i> , A080 Gadożer <i>Circus aeruginosus</i> , A081 Błotniak stawowy <i>Circus aeruginosus</i> , A082 Błotniak zbożowy <i>Circus cyaneus</i> , A084 Błotniak łąkowy <i>Circus pygargus</i> , A231 Kraska <i>Coracias garrulus</i> , 1163 Głowacz biolopletwy <i>Cottus gobio</i> , A122 Derkacz <i>Crex crex</i> , A239 Dzięcioł białogrzbisty <i>Dendrocopos leucotos</i> , A238 Dzięcioł średni <i>Dendrocopos medius</i> , A429 Dzięcioł białoszyi <i>Dendrocopos syriacus</i> , A236 Dzięcioł czarny <i>Dryocopus martius</i> , A103 Sokół wędrowny <i>Falco peregrinus</i> , A321 Mucholówka białoszyja <i>Ficedula albicollis</i> , A320 Mucholówka mała <i>Ficedula parva</i> , A217 Sóweczka <i>Glauucidium passerinum</i> , A127 Żuraw <i>Grus grus</i> , A075 Bielik zwyczajny <i>Haliaeetus albicilla</i> , A338 Gąsiorek <i>Lanius collurio</i> , A246 Lerka <i>Lullula arborea</i> , A272 Podróżniczek <i>Luscinia svecica</i> , 1355 Wydra <i>Lutra lutra</i> , 1361 Ryś <i>Lynx lynx</i> , A073 Kania czarna <i>Milvus migrant</i> , A074 Kania ruda <i>Milvus milvus</i> , A261 Pliszka góraska <i>Motacilla cinerea</i> , A344 Orzechówka zwyczajna <i>Nucifraga caryocatactes</i> , 1084 Pachnica dębowa <i>Osmoderma eremita</i> , A094 Rybolów <i>Pandion haliaetus</i> , A072 Trzmielojad <i>Pernis apivorus</i> , A241 Dzięcioł trójpalczasty <i>Picoides tridactylus</i> , A234 Dzięcioł zielonosiwy <i>Picus canus</i> , 4026 Zagłębek bruzdkowany <i>Rhysodes sulcatus</i> , 1087 Nadobnica alpejska <i>Rosalia alpina</i> , A193 Rybitwa rzeczna <i>Sterna hirundo</i> , A220 Puszczyk uralski <i>Strix uralensis</i> , A307 Jarząbatka <i>Sylvia nisoria</i> , A166 Łęczak <i>Tringa glareola</i> , A282 Drozd obroźny <i>Turdus torquatus</i> , 1354 Niedźwiedź brunatny <i>Ursus arctos</i> ,	F03.02 Pozyskiwanie / Usuwanie zwierząt (lądowych) (wewnętrzne). G01.02 Turystyka piesza, jazda konna i jazda na pojazdach niezmotoryzowanych (wewnętrzne). F06 Inne formy polowania, łowienia ryb i kolekcjonowania, nie wymienione powyżej (wewnętrzne). A01 Uprawa (wewnętrzne). G01 Sporty i różne formy czynnego wypoczynku rekreacji, uprawiane w plenerze (wewnętrzne). D02 Sieci komunalne i usługowe (wewnętrzne). E01.03 Zabudowa rozproszona (wewnętrzne). A04.03 Hodowla zwierząt (bez wypasu) (wewnętrzne). F03.01 Polowanie (wewnętrzne). X brak zagrożeń i nacisków (jednoczesne). B Leśnictwo (wewnętrzne). F02.03 Wędkarstwo (wewnętrzne).	Nie jest zależne od projektu Zmiany Planu. Nie jest zależna od projektu Zmiany Planu. Nie są zależne od projektu Zmiany Planu. Nie będzie prowadzona uprawa. Brak oddziaływań znaczących. Nie występują na terenie objętym projektem Zmiany Planu. Brak oddziaływań znaczących. Ewentualne sieci będą dotyczyły zaopatrzenia w wodę, odprowadzenia ścieków czy podłączenia energii elektrycznej. Istnieje także możliwość skablowania linii. Brak oddziaływań znaczących. Projekt Zmiany Planu wyznacza nowe tereny zabudowy usługowej z dopuszczeniem zabudowy mieszkaniowej jednorodzinnej w sąsiedztwie terenów zabudowanych i w obrębie terenów produkcyjnych, składów i magazynów. Brak oddziaływań znaczących. Nie będzie prowadzona w obrębie terenów objętych projektem Zmiany Planu. Nie jest zależne od projektu Zmiany Planu. Nie dotyczy. Nie jest zależne od projektu Zmiany Planu.	
	Wisłoka z dopływami PLH180052		
	6230 Górskie i niżowe murawy bliźniczkowe (<i>Nardion</i> – płaty bogate florystycznie), 9180 Jaworzyny i lasy klonowo-lipowe na stokach i zboczach (<i>Tilio plathyphyllis-Acerion pseudoplatani</i>),	F02.03 Pozyskiwanie / Usuwanie zwierząt (lądowych) (zewewnętrzne). G01.02 Turystyka piesza, jazda konna i jazda na pojazdach niezmotoryzowanych (zewewnętrzne).	Nie jest zależne od projektu Zmiany Planu. Nie projektuje się tego typu zagospodarowania terenu. Brak oddziaływań znaczących.

Prognoza oddziaływania na środowisko

<p>91E0 Łęgi wierzbowe, topolowe, olszowe i jesionowe (<i>Salicetum albo-fragilis</i>, <i>Populetum albae</i>, <i>Alnenion glutinoso-incanae</i>) i olsy źródłiskowe,</p> <p>3130 Brzegi lub osuszane dna zbiorników wodnych ze zbiorowiskami z <i>Littorelletea</i>, <i>Isoëto</i>/<i>Nanojuncetea</i>,</p> <p>3150 Starorzeczka i naturalne eutroficzne zbiorniki wodne ze zbiorowiskami z <i>Nympheion</i>, <i>Potamion</i>,</p> <p>3220 Pionierska roślinność na kamieńcach górskich potoków,</p> <p>3230 Zarośla wrześni na kamieńcach i żwirowiskach górskich potoków (<i>Salici-Myricarietum</i>, część – z przewagą wrześni),</p> <p>3240 Zarośla wierzby siwej na kamieńcach i żwirowiskach górskich potoków (<i>Salici Myricarietum</i>, część – z przewagą wierzby),</p> <p>3270 Zalewane muliste brzegi rzek z roślinnością <i>Chenopodium rubri</i> p.p. i <i>Bidention</i> p.p.,</p> <p>6410 Zmienneowilgotne łąki trzęślicowe (<i>Molinion</i>),</p> <p>6430 Ziolorośla górskie (<i>Adenostylian alliariae</i>) i ziolorośla nadrzeczne (<i>Convolvuletalia sepium</i>),</p> <p>6510 Nizowe i górskie świeże łąki użytkowane ekstensywnie (<i>Arrhenatherion elatioris</i>),</p> <p>9130 Żyzne buczyny (<i>Dentario glandulosae Fagenion</i>, <i>Galio odorati-Fagenion</i>),</p> <p>9170 Grąd środkowoeuropejski i subkontynentalny (<i>Galio-Carpinetum</i>, <i>Tilio-Carpinetum</i>),</p> <p>91F0 Łęgowe lasy dębowo-wiązowo-jesionowe (<i>Ficario-Ulmetum</i>).</p> <p>Gatunki będące przedmiotem zainteresowania Wspólnoty:</p> <p>5094 Brzanka peloponeska <i>Barbus peloponnesius</i>,</p> <p>1163 Głowacz białopłetwy <i>Cottus gobio</i>,</p> <p>1096 Minóg strumieniowy <i>Lampetra Planeri</i>,</p> <p>5339 Różanka <i>Rhodeus sericeus amarus</i>,</p> <p>1106 Łosoś atlantycki <i>Salmo salar</i>,</p> <p>1032 Skójką gruboskorupowa <i>Unio Krassus</i>,</p> <p>1337 Bóbr europejski <i>Castor fiber</i>,</p> <p>1355 Wydra <i>Lutra Lutra</i>,</p> <p>A229 Zimorodek <i>Alcedo atthis</i>,</p> <p>A031 Bocian biały <i>Ciconia ciconia</i>,</p> <p>A030 Bocian czarny <i>Ciconia nigra</i>,</p> <p>A081 Błotniak stawowy <i>Circus Aeruginosus</i>,</p> <p>A122 Derkacz <i>Crex crex</i>,</p> <p>A236 Dzięcioł czarny <i>Dryocopus martius</i>,</p> <p>A220 Puszczyk uralski <i>Strix uralensis</i>,</p> <p>1060 Czerwończyk nieparek <i>Lycena dispar</i>,</p> <p>1061 Modraszek nausitous <i>Maculinea Nausithous</i>,</p> <p>1059 Modraszek telejus <i>Maculinea Teleius</i>.</p>	<p>H04 Zanieczyszczenie powietrza, zanieczyszczenia przenoszone drogą powietrzną (zewnątrzne).</p>	<p>Nie przewiduje się takiego wzrostu emisji zanieczyszczeń do powietrza, aby zostały przekroczone dopuszczalne normy. Brak oddziaływań znaczących.</p>
	<p>H05 Zanieczyszczenie gleby i odpady stałe (z wyłączeniem zrzutów) (zewnątrzne).</p>	<p>Obowiązujący Plan ustala zasady dotyczące gospodarowania odpadami tj. gospodarka odpadami komunalnymi prowadzona będzie w oparciu o zasady obowiązujące na terenie gminy Nowy Żmigród, a odpadami powstającymi w wyniku prowadzonej działalności gospodarczej i usługowej prowadzona będzie w oparciu o przepisy szczególne w tym zakresie. Brak oddziaływań znaczących.</p>
	<p>B Leśnictwo (zewnątrzne).</p>	<p>W obrębie terenów objętych projektem Zmiany Planu nie ma lasów. Brak oddziaływań znaczących.</p>
	<p>J01 Pożary i gaszenie pożarów (zewnątrzne).</p>	<p>Nie zależy od ustaleń projektu Zmiany Planu.</p>
	<p>J02.03 Regulowanie (prostowanie) koryt rzecznych i zmiana przebiegu koryt rzecznych (zewnątrzne).</p>	<p>Na terenach objętych projektem Zmiany Planu nie będzie się prowadzić tej formy działalności. Brak oddziaływań znaczących.</p>
	<p>G02.07 Boiska sportowe (zewnątrzne).</p>	<p>Projekt Zmiany Planu nie przewiduje realizacji boisk sportowych. Brak oddziaływań znaczących.</p>
	<p>E04.01 Obiekty, budynki rolnicze stanowiące element krajobrazu (zewnątrzne).</p>	<p>Projekt Zmiany Planu nie dotyczy obiektów i budynków rolniczych. Brak oddziaływań znaczących.</p>
	<p>E01.02 Nieciągła miejska zabudowa (zewnątrzne).</p>	<p>Nie dotyczy.</p>
	<p>H06.01 Uciążliwości hałasu, zanieczyszczenie hałasem (zewnątrzne).</p>	<p>Nie przewiduje się zagrożeń hałasem. Możliwa zwiększona emisja hałasu na etapie realizacji poszczególnych obiektów. Brak oddziaływań znaczących.</p>
	<p>D01.04 Drogi kolejowe, w tym TGV (zewnątrzne).</p>	<p>Nie dotyczy.</p>
	<p>G01.03 Pojazdy zmotoryzowane (zewnątrzne).</p>	<p>Nie przewiduje się znaczącego wzrostu ruchu pojazdów na drodze zbiorczej. Brak oddziaływań znaczących.</p>
	<p>C02 Poszukiwanie i wydobywanie ropy lub gazu (zewnątrzne).</p>	<p>Nie będzie prowadzone w obrębie terenów objętych projektem Zmiany Planu. Brak oddziaływań znaczących.</p>
	<p>B02.03 Usuwanie podszytu (zewnątrzne).</p>	<p>Nie dotyczy.</p>
	<p>D02.01 Linie elektryczne i telefoniczne (zewnątrzne).</p>	<p>Możliwa realizacja przyłączy do obiektów. Istnieje możliwość poprowadzenia przyłączy kablem.</p>
	<p>F03.02.03 Chwytność, trucie, kłusownictwo (zewnątrzne).</p>	<p>Nie jest zależne od projektu Zmiany Planu.</p>
	<p>J02.01.03 Wypełnianie rowów, tam, stawów, sadzawek, bagien lub torfianek (zewnątrzne).</p>	<p>Nie występują w obrębie terenu objętego projektem Zmiany Planu.</p>
	<p>I01 Obce gatunki inwazyjne (zewnątrzne).</p>	<p>Nie są zależne od ustaleń projektu Zmiany Planu.</p>
	<p>F03.01 Polowanie (zewnątrzne).</p>	<p>Nie jest zależne od projektu Zmiany Planu.</p>
	<p>M – średni poziom D01.02 Drogi, autostrady (zewnątrzne)</p>	<p>W obrębie terenów objętych projektem Zmiany Planu znajdują się utwardzone drogi zakładowe, niemniej przewiduje się realizację dróg dojazdowych do obiektów, ale nie będą to drogi o dużym natężeniu ruchu. Brak oddziaływań znaczących.</p>
	<p>E01 Tereny zurbanizowane, tereny zamieszkałe (zewnątrzne).</p>	<p>Projekt Zmiany Planu dotyczy przeznaczenia części terenów zabudowy usługowej z dopuszczeniem zabudowy mieszkaniowej jednorodzinnej. Tereny znajdują się w sąsiedztwie terenów zabudowanych, w tym zabudową usługową w miejscowości Nowy Żmigród. Brak oddziaływań znaczących.</p>
<p>A01 Uprawa (zewnątrzne).</p>	<p>Nie będzie prowadzona – brak oddziaływań.</p>	
<p>H poziom wysoki C01.01 Wydobywanie piasku i żwiru (wewnętrzne).</p>	<p>Nie będzie prowadzone – brak oddziaływań.</p>	
Lysa Góra PLH180015		
<p>Typy siedlisk przyrodniczych:</p> <p>6510 Nizowe i górskie świeże łąki użytkowane ekstensywnie (<i>Arrhenatherion elatioris</i>),</p>	<p>K04.03 Brak czynników zapyłających (wewnętrzne).</p>	<p>Nie dotyczy.</p>
	<p>D01.02 Drogi, autostrady (wewnętrzne).</p>	<p>Nie są wyznaczane w projekcie Zmiany Planu.</p>

Prognoza oddziaływania na środowisko

7230 Gorskie i nizinne torfowiska zasadowe o charakterze młak, turzycowisk i mechowisk 9110 Kwaśne buczyny (<i>Luzulo-Fagion</i>) 9130 Żyzne buczyny (<i>Dentario glandulosae Fagenion</i> , <i>Galio odorati-Fagenion</i>), 9180 Jaworzyny i lasy klonowo-lipowe na stokach i zboczach (<i>Tilio plathyphyllis-Acerion pseudoplatani</i>), 91E0 Łęgi wierzbowe, topolowe, olszowe i jesionowe (<i>Salicetum albo-fragilis</i> , <i>Populetum albae</i> , <i>Alnenion glutinoso-incanae</i>) i olsy źródłiskowe. Gatunki objęte art. 4 dyrektywy 2009/147/WE i gatunki wymienione w załączniku II do dyrektywy 92/143/EEG 1193 <i>Bombina variegata</i> Brzanka 1386 <i>Buxbaumia viridis</i> Bezlist okrywowy 1087 <i>Rosalia alpina</i> Nadobnica alpejska 1166 <i>Triturus cristatus</i> Traszka grzebieniasta	L10 Inne naturalne katastrofy (wewnętrzne).	Nie są zależne od projektu Zmiany Planu. Brak oddziaływań znaczących.
	A11 Inne rodzaje praktyk rolniczych, nie wymienione wyżej (wewnętrzne).	Ustalenia projektu Zmiany Planu nie wyznaczają terenów rolniczych. Brak oddziaływań znaczących.
	B02.04 Usuwanie martwych i umierających drzew (wewnętrzne).	Nie dotyczy.
	B07 Inne rodzaje praktyk leśnych, nie wymienione wyżej (wewnętrzne).	Nie dotyczy.
	I02 Problematiczne gatunki rodzime (wewnętrzne).	Nie dotyczy.
	J03.01 Zmniejszenie lub utrata określonych cech siedlisk (wewnętrzne).	Nie przewiduje się zmian cech siedlisk w obrębie obszaru Natura 2000 spowodowanych realizacją projektu Zmiany Planu. Brak oddziaływań znaczących.
Kościół w Skalniku PLH180037		
1324 Nocek duży <i>Myotis myotis</i>	A10.01 Usuwanie żywopłotów i zagajników lub roślinności karłowatej (zewnątrzne).	Projekt Zmiany Planu nie przewiduje tego typu działań. Brak oddziaływań znaczących.
	X Brak zagrożeń i nacisków (jednoczesne).	
	G05 Inna ingerencja i zakłócenia powodowane przez działalność człowieka (zewnątrzne).	Projekt Zmiany Planu dotyczy zlokalizowania zabudowy usługowej z dopuszczeniem zabudowy mieszkaniowej jednorodzinnej w obrębie terenu, który w obowiązującym Planie jest przeznaczony pod zabudowę produkcyjną, składy i magazyny. Obecnie w obrębie tych terenów znajdują się pojedyncze drzewa. Drzewa i krzewy znajdują się również w bezpośrednim sąsiedztwie terenów objętych projektem Zmiany Planu tj. nad rzeką Wisłoką. Projektowanej zabudowie z reguły towarzyszy zieleń wysoka i niska, co może prowadzić do zwiększenia długości potencjalnych tras wykorzystywanych przez nietoperze. Projekt Zmiany Planu nie przewiduje usuwania żywopłotów i zagajników oraz roślinności karłowatej. Korzystne jest wyznaczenie terenów zieleni rekreacyjnej. Brak oddziaływań znaczących.
	G05 Inna ingerencja i zakłócenia powodowane przez działalność człowieka (wewnętrzne).	
	A10.0101 Usuwanie żywopłotów i zagajników lub roślinności karłowatej (wewnętrzne).	Projekt Zmiany Planu nie przewiduje tego typu działań. Brak oddziaływań znaczących.

Poniżej zidentyfikowano przewidywane oddziaływania generowane w wyniku realizacji nowego zainwestowania oraz przeanalizowano ich wpływ na cele, przedmioty ochrony i integralność obszarów Natura 2000: Beskid Niski PLB180002, Wisłoka z dopływami PLH180052, Kościół w Skalniku PLH180037, Łysa Góra PLH180015 w zależności od:

- rodzaju oddziaływania (bezpośrednie, pośrednie, wtórne, skumulowane);
- trwałości ich występowania (krótkoterminowe, średnioterminowe, długoterminowe, stałe, chwilowe).

Identyfikacji i analizy wpływu dokonano łącznie dla dwóch etapów – etapu budowy i etapu eksploatacji z uwzględnieniem środków minimalizujących ujętych w obowiązującym Planie i w projekcie Zmiany Planu.

Na potrzeby oceny wpływu na cele i przedmioty ochrony oraz integralność i spójność obszarów Natura 2000 zastosowano kryteria określające na ile utrzymany zostanie korzystny status ochrony obszaru chronionego.

Analizowano i oceniono czy i w jakim stopniu projektowane przeznaczenie terenów i wynikające z jego realizacji oddziaływanie:

- zmniejszy zasięg siedlisk podlegających ochronie,
- zachowane zostaną specyficzne struktury i funkcje oraz typowe siedliska gatunków chronionych,
- zmniejszy się liczebność gatunków chronionych,
- ograniczony zostanie zasięg ich występowania,

- zapewniona zostanie wystarczająco duża powierzchnia siedlisk dla bytowania gatunków chronionych,
- zachowana zostanie spójność obszaru chronionego i sieci obszarów.

Możliwe oddziaływanie na cele i przedmioty ochrony oraz integralność i spójność obszarów Natura 2000 określano, jako:

- **Oddziaływanie pozytywne** - oddziaływanie bezpośrednio związane z ochroną obszarów Natura 2000 lub wynikające z tej ochrony.
- **Oddziaływanie neutralne wpływ nieznaczący** – oddziaływanie niepowodujące negatywnych oddziaływań dla właściwego stanu ochrony.
- **Oddziaływanie znacząco negatywne istotny wpływ negatywny** – oddziaływanie powodujące zagrożenia dla właściwego stanu ochrony przedmiotów ochrony występujących w obrębie obszarów Natura 2000.

W odniesieniu do celów i przedmiotów ochrony obszarów Natura 2000: Beskid Niski PLB180002, Wisłoka z dopływami PLH180052, Kościół w Skalniku PLH180037, Łysa Góra PLH180015 nie przewiduje się oddziaływań znacząco negatywnych ze względu na:

- brak fragmentacji siedlisk w obszarach Natura 2000 powodowanych realizacją ustaleń projektu Zmiany Planu;
- przewidywane pośrednie oddziaływania niepowodujące naruszenia standardów przedmiotów ochrony ww. obszarów Natura 2000;
- przewidywany miejscowy zasięg oddziaływań bezpośrednich nie wykraczający poza tereny zainwestowania;
- brak priorytetowych siedlisk naturalnych w obrębie terenów objętych projektem Zmiany Planu,
- położenie terenów objętych projektem Zmiany Planu poza lokalnymi korytarzami ekologicznymi wyznaczonymi dla dużych zwierząt, poza tym teren objęty projektem Zmiany Planu od wielu lat jest ogrodzony;
- zachowane zostaną specyficzne struktury i funkcje oraz typowe siedliska gatunków chronionych;
- po zrealizowaniu ustaleń projektu Zmiany Planu zapewniona zostanie wystarczająco duża powierzchnia siedlisk dla bytowania gatunków chronionych;
- nie zmniejszy się liczebność gatunków chronionych;
- utrzymany zostanie korzystny status ochrony ww. obszarów Natura 2000;
- zachowana zostanie spójność sieci obszarów Natura 2000.

Przewiduje się, iż oddziaływania na cele i przedmioty ochrony obszarów Natura 2000: Beskid Niski PLB180002, Wisłoka z dopływami PLH180052, Kościół w Skalniku PLH180037, Łysa Góra PLH180015 nie będą miały charakteru znaczącego pod warunkiem zastosowania środków ograniczających negatywny wpływ, stąd nie należy spodziewać się znaczących zagrożeń dla integralności, rozumianej jako spójność czynników strukturalnych i funkcjonalnych warunkujących zrównoważone trwanie populacji gatunków i siedlisk przyrodniczych, będących celem ochrony ww. obszarów.

Biorąc powyższe pod uwagę należy stwierdzić, że zasięg oddziaływań generowanych realizacją ustaleń projektu Zmiany Planu będzie zawierał się w obrębie terenów objętych projektem Zmiany Planu przeznaczonych pod zainwestowanie (zabudowę usługową z dopuszczeniem zabudowy mieszkaniowej jednorodzinnej).

Zgodność projektu Zmiany Planu z planem zadań ochronnych obszaru Natura 2000 Łysa Góra PLH180015

Tereny objęte projektem Zmiany Planu znajdują się około 2,0 km od obszaru Natura 2000 Łysa Góra PLH180015. W PZO w Załączniku 6 do zarządzenia Regionalnego Dyrektora Ochrony Środowiska w Rzeszowie zostały określone wskazania do zmian istniejących dokumentów planistycznych. Z terenu gminy Nowy Żmigród wskazania dotyczą dwóch dokumentów: Studium Uwarunkowań i Kierunków Zagospodarowania Przestrzennego gminy Nowy Żmigród oraz Miejscowego Planu Zagospodarowania Przestrzennego Miejscowości Kąty. Miejscowy Plan Zagospodarowania Przestrzennego Miejscowości Mytarka nie został wyszczególniony w ww. załączniku.

Wskazania do zmian w istniejących studiach uwarunkowań i kierunków zagospodarowania przestrzennego gmin, miejscowych planach zagospodarowania przestrzennego, planach zagospodarowania przestrzennego województw dotyczące eliminacji lub ograniczenia zagrożeń wewnętrznych lub zewnętrznych, jeżeli są niezbędne dla utrzymania lub odtworzenia właściwego stanu ochrony siedlisk przyrodniczych oraz gatunków zwierząt, dla których ochrony wyznaczono obszar Natura 2000.

Lp.	Nazwa dokumentu	Wskazanie do zmiany
1.	Studium Uwarunkowań i Kierunków Zagospodarowania Przestrzennego gminy Krempna; (Uchwała Rady Gminy Krempna Nr III/16/2002 z dnia 30 grudnia 2002 r.)	Podczas aktualizacji należy wprowadzić informacje o granicach i przedmiotach ochrony obszaru Natura 2000. Należy utrzymać istniejące korytarze ekologiczne, pozwalające zachować spójność sieci Natura 2000. Na gruntach ze zidentyfikowanymi siedliskami przyrodniczymi wprowadzić zapis o utrzymaniu w dotychczasowym sposobie zagospodarowania przedmiotowych terenów. Zmiana użytkowania terenu jest dopuszczalna jeżeli sprzyjać będzie zachowaniu siedlisk przyrodniczych lub jest wykonana w ramach planu zadań ochronnych. W przypadku utrzymania zapisu dotyczącego budowy zbiornika „Kąty – Myscowa” należy w prognozie oddziaływania na środowisko ocenić możliwość negatywnego wpływu na populację nadobnyki alpejskiej oraz integralność obszaru Natura 2000.
2.	Studium Uwarunkowań i Kierunków Zagospodarowania Przestrzennego gminy Nowy Żmigród; (Uchwała Rady Gminy Nowy Żmigród Nr XXXI/264/01 z dnia 30 października 2001 r.)	Podczas aktualizacji istniejących dokumentów wprowadzić informacje o granicach i przedmiotach ochrony obszaru Natura 2000. Należy utrzymać istniejące korytarze ekologiczne, pozwalające zachować spójność sieci Natura 2000. Na gruntach ze zidentyfikowanymi siedliskami przyrodniczymi wprowadzić zapis o utrzymaniu w dotychczasowym sposobie zagospodarowania przedmiotowych terenów. Zmiana użytkowania terenu jest dopuszczalna jeżeli sprzyjać będzie zachowaniu siedlisk przyrodniczych lub jest wykonana w ramach planu zadań ochronnych.
3.	Miejscowy Plan Zagospodarowania Przestrzennego Miejscowości Kąty; (Uchwała Rady Gminy Nowy Żmigród Nr VIII/54/07 z dnia 24 kwietnia 2007 r.)	
4.	Miejscowy Plan Zagospodarowania Przestrzennego gminy Dukla; (Uchwała Miejskiej w Dukli Nr XXX/195/05 z dnia 11 marca 2005 r.)	

Jak wynika z analiz przeprowadzonych w pkt 2.2. oraz pkt. od 6.3. do 6.5., korytarze ekologiczne: wyznaczone w Studium, w opracowaniu *Projekt korytarzy ekologicznych łączących Europejską Sieć Ekologiczną Natura 2000 w Polsce* (Jędrzejewski i inni), zlokalizowane w ramach projektu pn. *Ochrona ostoi karpackiej fauny puszczańskiej – korytarze ekologiczne*, zlokalizowane przez Okręgową Radę Łowiecką w Krośnie zostaną zachowane, a tereny objęte projektem Zmiany Planu znajdują się poza korytarzami wyznaczonymi w ww. opracowaniach. Teren objęty projektem Zmiany Planu znajduje się w części w korytarzu ekologicznym rzeki Wisłoki. Należy zaznaczyć, że teren przeznaczony w obowiązującym Planie pod zabudowę produkcyjną, składy i magazyny jest ogrodzony, również od strony rzeki Wisłoka. Drożność korytarza ekologicznego od rzeki Wisłoki pozostanie drożny na obecnym poziomie, przy czym korzystne jest wyznaczenie terenów zieleni urządzonej ZR.

Zgodność projektu Zmiany Planu z planem zadań ochronnych obszaru Natura 2000 Kościół w Skalniku PLH180037

Tereny objęte projektem Zmiany Planu znajdują się około 4,0 km od obszaru Natura 2000 Kościół w Skalniku PLH180037.

W planie zadań ochronnych obszaru Natura 2000 Kościół w Skalniku w Załączniku 3 zostały zidentyfikowane potencjalne i istniejące zagrożenia. Opis zagrożeń istniejących odnosi się głównie do obiektu, w którym znajduje się kolonia nocka dużego *Myotis myotis*, natomiast jako jedno z zagrożeń potencjalnych wskazano J03.02 – Antropogeniczne zmniejszenie spójności siedlisk, co zostało opisane w sposób następujący: działania prowadzone w bezpośrednim otoczeniu miejsc kolonii rozrodczej np. wycinka zadrzewień stanowiących żerowiska i/lub trasy przelotów (łącznie z koloniami rozrodczymi i/lub żerowiskami).

Teren objęty projektem Zmiany Planu znajduje się w odległości większej niż 4,0 km od kościoła, w którym znajduje się kolonia rozrodcza. Można, więc uznać, że nie jest to bezpośrednie otoczenie miejsc kolonii rozrodczej.

Biorąc pod uwagę fakt, że zabudowie usługowej i/lub zabudowie mieszkaniowej jednorodzinnej towarzyszą drzewa i krzewy, a więc w obrębie terenów objętych projektem Zmiany Planu zostaną również wprowadzone elementy zieleni niskiej i wysokiej (drzewa i krzewy owocowe i/lub ozdobne), co zapewni rozwój potencjalnych tras wykorzystywanych przez nietoperze.

Identyfikacja istniejących i potencjalnych zagrożeń dla zachowania właściwego stanu ochrony gatunków zwierząt i ich siedlisk, będących przedmiotami ochrony:

Lp.	Przedmiot ochrony	Zagrożenia		Opis zagrożenia
		Istniejące	Potencjalne	
1.	1324 nocek duży <i>Myotis myotis</i>	G05.07 - Niewłaściwie realizowane działania ochronne lub ich brak G05 - Inna ingerencja i zakłócenia powodowane przez działalność człowieka H06.02 - Zanieczyszczenie światłne J03.01 - zmiana lub utrata określonych cech siedliska	E06.02 - Odbudowa, remont budynków K03.04 - Drapieżnictwo J03.02 - Antropogeniczne zmniejszenie spójności siedlisk	<p><u>zagrożenia istniejące:</u> G05.07 - Nieuzgadniane i niekonsultowane z organem sprawującym nadzór nad obszarem Natura 2000 działania (np. obserwacje czy liczenia nietoperzy w koloniach) prowadzą do nadmiernej i niepotrzebnej płoszenia (dublowane są np. z obserwacjami prowadzonymi dla oceny stanu siedliska i populacji wynikającymi z prac nad PZO i zaleceń monitoringu zawartymi w PZO). G05 - Metalowe siatki znajdujące się w oknach wieży kościoła utrudniają wlot/wylot nietoperzom. Niepokojenie nietoperzy w procesie uzyskiwania decyzji oddziaływania na środowisko H06.02 - Zaśmieszczenie światłem. Intensywna iluminacja budynku powoduje płoszenie nietoperzy. J03.01 - zły stan techniczny pokrycia dachu oraz brak zabezpieczenia stropu przed gromadzącym się guanem prowadzi do osłabienia konstrukcji budynku.</p> <p><u>zagrożenia potencjalne:</u> E06.02 - Strych nie ma podłogi – guano może uszkodzić sklepienie nawy głównej kościoła. Prace budowlane na strychu w nieodpowiednim okresie (od końca marca do połowy października – z zastrzeżeniem możliwości przesunięcia tych terminów po kontroli chiropterologa) lub niewłaściwe oświetlenie placu budowy (oświetlające wloty nietoperzy) mogą skutkować płoszeniem nietoperzy w skrajnym przypadku prowadzącym do opuszczenia przez nie tej lokalizacji. K03.04 - Z uwagi na niedokładnie zabezpieczone okna istnieje możliwość penetracji strychu przez kury J03.02 - Działania prowadzone w bezpośrednim otoczeniu miejsc kolonii rozrodczej np. wycinka zadrzewień stanowiących zerowiska i lub trasy przelotów (łącznie z koloniami rozrodczymi i/lub zerowiskami)</p>

Załącznik nr 4
do zarządzenia
Regionalnego Dyrektora Ochrony
Środowiska w Rzeszowie

Cele działań ochronnych

Lp.	Przedmiot ochrony	Cele działań ochronnych
1.	1324 nocek duży <i>Myotis myotis</i>	Poprawa stanu ochrony do poziomu przynajmniej U1 poprzez zapewnienie bezpiecznego wlotu nietoperzy, budowę platformy na guano, remont dachu kościoła.

Według zapisów Załącznika 4 celem działań ochronnych jest poprawa stanu ochrony do poziomu przynajmniej U1 poprzez zapewnienie bezpiecznego wlotu nietoperzy, budowę platformy na guano, remont dachu kościoła. Projekt Zmiany Planu nie spowoduje uniemożliwienia osiągnięcia założonego celu ochrony.

Załącznik nr 6
do zarządzenia
Regionalnego Dyrektora Ochrony
Środowiska w Rzeszowie

Wskazania do zmian w istniejących dokumentach planistycznych dotyczące eliminacji lub ograniczenia zagrożeń wewnętrznych lub zewnętrznych, niezbędne dla utrzymania lub odtworzenia właściwego stanu ochrony siedlisk przyrodniczych oraz gatunków roślin i zwierząt oraz ich siedlisk, dla których ochrony wyznaczono obszar Natura 2000

Lp.	Nazwa dokumentu	Wskazania do zmian
1	—	Brak wskazań

W planie zadań ochronnych nie ma określonych żadnych wskazań do zmian w istniejących dokumentach planistycznych.

6.8. Identyfikacja, analiza i ocena oddziaływań generowanych ustaleniami projektu Zmiany Planu na ochronę przyrody i cele utworzenia Obszaru Chronionego Krajobrazu Beskidu Niskiego (Dz. Urz. Woj. Podkarpackiego z 2014 r. poz. 1950 ze zm.), w tym wnioskowanie, czy ustalenia projektu Zmiany Planu nie łamią zakazów obowiązujących w jego granicach

Poniżej dokonano analizy dotyczącej wpływu ustaleń projektu Zmiany Planu na przyrodę Obszaru Chronionego Krajobrazu Beskidu Niskiego oraz cel utworzenia tej formy ochrony przyrody, a także wnioskowania czy ustalenia ww. projektu spowodują naruszenie zakazów zawartych w Uchwale Nr XLVIII/997/14 Sejmiku Województwa Podkarpackiego z dnia 23 czerwca 2014 roku w sprawie

Obszaru Chronionego Krajobrazu Beskidu Niskiego (Dz. Urz. Woj. Podkarpackiego z 2014 r., poz. 1950 ze zm.), chociaż teren objęty projektem Zmiany Planu znajduje się poza analizowanym obszarem.

W ww. Uchwale ustalono ekosystemy, które powinny być objęte ochroną czynną. Zaliczono do nich:

- Półnaturalne łąki kośne, należące do rzędów *Molinietalia* i *Arrhenatheretalia*,
- Półnaturalne pastwiska, należące głównie do rzędów *Molinietalia* i *Arrhenatheretalia*.

Wskazano też, że ochrona czynna wymienionych ekosystemów winna być realizowana głównie poprzez ekstensywne użytkowanie.

Tereny objęte projektem Zmiany Planu to tereny przemysłowe, ogrodzone. Nie stwierdzono występowania ww. siedlisk przyrodniczych. W obowiązującym Planie tereny te zostały wyznaczone pod zabudowę produkcyjną, składy i magazyny.

Cele utworzenia Obszaru

Obszar chronionego krajobrazu obejmuje tereny chronione ze względu na wyróżniający się krajobraz o zróżnicowanych ekosystemach, wartościowe ze względu na możliwość zaspokajania potrzeb związanych z turystyką i wypoczynkiem lub pełnią funkcję korytarzy ekologicznych. Należy zaznaczyć, że tereny objęte projektem Zmiany Planu obejmują część terenów przemysłowych, które w obowiązującym Planie są przeznaczone pod zabudowę produkcyjną, składy i magazyny oraz pod zielen rekreacyjną, nie naruszają wyznaczonych w Studium lokalnych korytarzy ekologicznych. Zagospodarowanie terenów przemysłowych o pow. 0,87 ha zgodnie z ustaleniami projektu Zmiany Planu nie spowoduje utraty wartości krajobrazowych, ograniczenia możliwości zaspokajania potrzeb związanych z turystyką i wypoczynkiem ani nie zostaną ograniczone funkcje korytarzy ekologicznych (analizy dot. korytarzy ekologicznych przeprowadzono w pkt 2.2 oraz pkt. od 6.3. do 6.5.). Drożność korytarzy ekologicznych pozostanie na obecnym poziomie.

W uchwale nr XLVIII/997/14 Sejmiku Województwa Podkarpackiego z dnia 23 czerwca 2014 roku w sprawie Obszaru Chronionego Krajobrazu Beskidu Niskiego (Dz. Urz. Woj. Podkarpackiego z 2014 r., poz. 1950 ze zm.) w § 3. 1. zostały wprowadzone następujące zakazy:

- 1) realizacji przedsięwzięć mogących znacząco oddziaływać na środowisko w rozumieniu przepisów ustawy z dnia 3 października 2008 r. o udostępnianiu informacji o środowisku i jego ochronie, udziale społeczeństwa w ochronie środowiska oraz o ocenach oddziaływania na środowisko (Dz. U. z 2016 r., poz. 353 ze zm.) z wyłączeniem przedsięwzięć, o których mowa w art. 24 ust 3 ustawy o ochronie przyrody – projekt Zmiany Planu dotyczy wyznaczenia terenów zabudowy usługowej z dopuszczeniem zabudowy mieszkaniowej jednorodzinnej (UMN). Powierzchnia terenu objętego projektem Zmiany Planu przeznaczona pod zabudowę usługową z dopuszczeniem zabudowy mieszkaniowej jednorodzinnej wynosi 0,74 ha. W rozporządzeniu z dnia 9 listopada 2010 roku w sprawie przedsięwzięć mogących znacząco oddziaływać na środowisko w §3.1 pkt 57 wymieniona jest zabudowa usługowa inna niż wymieniona w pkt 56 (inna niż centra handlowe), w szczególności szpitale, placówki edukacyjne, kina, teatry lub obiekty sportowe, wraz z towarzyszącą jej infrastrukturą objęta ustaleniami miejscowego planu zagospodarowania przestrzennego albo miejscowego planu odbudowy, o powierzchni zabudowy nie mniejszej niż 2 ha na obszarach objętych formami ochrony przyrody, o których mowa w art. 6 ust. 1 pkt 1–5, 8 i 9 ustawy z dnia 16 kwietnia 2004 r. o ochronie przyrody, lub w otulinach form ochrony przyrody, o których mowa w art. 6 ust. 1 pkt 1–3 tej ustawy. Powierzchnia terenów przeznaczonych pod zabudowę usługową z dopuszczeniem zabudowy mieszkaniowej jednorodzinnej oraz wynosi 0,74 ha. Biorąc pod uwagę powyższe należy stwierdzić, że przedsięwzięcie nie jest zaliczane do mogących znacząco oddziaływać na środowisko w rozumieniu przepisów ustawy z dnia 3 października 2008 r. o udostępnianiu informacji o środowisku i jego ochronie, udziale społeczeństwa w ochronie środowiska oraz o ocenach oddziaływania na środowisko;
- 2) zabijania dziko występujących zwierząt, niszczenia ich nor, legowisk, innych schronień i miejsc rozrodu oraz tarlisk, złożonej ikry, z wyjątkiem amatorskiego połowu ryb oraz wykonywania czynności związanych z racjonalną gospodarką rolną, leśną, rybacką i łowiecką – nie przewiduje się, aby w wyniku realizacji ustaleń projektu Zmiany Planu doszło do zabijania dziko występujących zwierząt, niszczenia ich nor, legowisk, innych schronień i miejsc rozrodu oraz tarlisk, złożonej ikry;
- 3) likwidowania i niszczenia zadrzewień śródpolnych, przydrożnych i nadwodnych, jeżeli nie wynikają one z potrzeby ochrony przeciwpowodziowej i zapewnienia bezpieczeństwa ruchu

drogowego lub wodnego lub budowy, odbudowy, utrzymania, remontów lub naprawy urządzeń wodnych – nie przewiduje się, ale jeżeli nie będzie możliwości utrzymania pojedynczych zakrzewień rosnących w obrębie ogrodzonych terenów przemysłowych, to wokół zabudowy usługowej i/lub zabudowy mieszkaniowej jednorodzinnej z pewnością zostaną nasadzone krzewy i drzewa owocowe;

- 4) budowania nowych obiektów budowlanych w pasie szerokości 100 m od:
 - a) linii brzegów rzek: Wisłoka, Jasiołka, Osława, Wisłok, zgodnie z załącznikiem mapowym nr 1, jezior i innych naturalnych zbiorników wodnych – tereny objęte projektem Zmiany Planu w części znajdują się w pasie 100 m od rzeki Wisłoka, przy czym są to tereny od wielu lat ogrodzone, w obowiązującym Planie przeznaczone pod zabudowę produkcyjną, składy i magazyny. Tereny te znajdują się poza granicami Obszaru Chronionego Krajobrazu Beskidu Niskiego,
 - b) zasięgu lustra wody w sztucznych zbiornikach usytuowanych na wodach płynących przy normalnym poziomie piętrzenia określonym w pozwoleniu wodno prawnym, o którym mowa w art. 122 ust. 1 ustawy z dnia 18 lipca 2001 r. – Prawo wodne – nie dotyczy;
 - z wyjątkiem urządzeń wodnych oraz obiektów służących prowadzeniu racjonalnej gospodarki rolnej, leśnej lub rybackiej – nie dotyczy;
- 5) wykonywania prac ziemnych trwale zniekształcających rzeźbę terenu, z wyjątkiem prac związanych z zabezpieczeniem przeciwpowodziowym lub przeciwsuwiskowym lub utrzymaniem, budową, odbudową, naprawą lub remontem urządzeń wodnych – nie przewiduje się prowadzenia takich prac;
- 6) dokonywania zmian stosunków wodnych, jeżeli służą innym celom niż ochrona przyrody lub zrównoważone wykorzystanie użytków rolnych i leśnych oraz racjonalna gospodarka wodna lub rybacka – nie przewiduje się;
- 7) likwidowania naturalnych zbiorników wodnych, starorzeczy i obszarów wodno-błotnych – nie występują na terenie objętym projektem Zmiany Planu.

2. Zakaz, o którym mowa w ust. 1 pkt 4 nie narusza lokalizacji obiektów budowlanych wskazanych w: studium uwarunkowań i kierunków zagospodarowania przestrzennego gminy, miejscowych planach zagospodarowania przestrzennego i ostatecznych decyzjach administracyjnych, obowiązujących w dniu 20.11.2010 r.

3. Strefa wyłączona z zabudowy na podstawie zakazu, o którym mowa w ust. 1 pkt 4, może podlegać ograniczeniu w studium uwarunkowań i kierunków zagospodarowania przestrzennego gminy lub w miejscowych planach zagospodarowania przestrzennego w ramach uzgodnień z ustawy z dnia 16 kwietnia 2004 r. o ochronie przyrody, jeżeli nie wpłynie to znacząco negatywnie na ochronę przyrody Obszaru.

4. Zakazy, o których mowa w ust.1 pkt 5 i 6 nie dotyczą:

- 1) realizacji zapisów studiów uwarunkowań i kierunków zagospodarowania przestrzennego gmin oraz miejscowych planów zagospodarowania przestrzennego, dla których w wyniku postępowania przeprowadzonego zgodnie z art. 23 ust. 5 ustawy z dnia 16 kwietnia 2004 r. o ochronie przyrody wykazano brak znacząco negatywnego wpływu na ochronę przyrody Obszaru,
- 2) realizacji przedsięwzięć mogących znacząco oddziaływać na środowisko, dla których przeprowadzona ocena oddziaływania na środowisko wykazała brak znacząco negatywnego wpływu na ochronę przyrody Obszaru.

Biorąc pod uwagę powyższe, projektowane zagospodarowanie terenu określone w projekcie Zmiany Planu nie spowoduje naruszenia zakazów zawartych w uchwale nr XLVIII/997/14 Sejmiku Województwa Podkarpackiego z dnia 23 czerwca 2014 roku w sprawie Obszaru Chronionego Krajobrazu Beskidu Niskiego (Dz. Urz. Woj. Podkarpackiego z 2014 r., poz. 1950 ze zm.) obowiązujących w obrębie analizowanego obszaru.

6.9. Wnioskowanie, czy ustalenia projektu Zmiany Planu nie spowodują działań wymienionych w art. 33, ust. 1 ustawy o ochronie przyrody oraz czy nie zachodzą przesłanki zawarte w art. 34 ww. ustawy

W art. 33 ust.1 ustawy z dnia 16 kwietnia 2004 roku o ochronie przyrody znajdują się m.in. takie zapisy:

- Zabrania się, z zastrzeżeniem art. 34, podejmowania działań mogących, osobno lub w połączeniu z innymi działaniami, **znacząco negatywnie oddziaływać na cele ochrony obszaru Natura 2000**, w tym w szczególności:

- pogorszyć stan siedlisk przyrodniczych lub siedlisk gatunków roślin i zwierząt, dla których ochrony wyznaczono obszar Natura 2000 lub
- wpłynąć negatywnie na gatunki, dla których ochrony został wyznaczony obszar Natura 2000, lub
- pogorszyć integralność obszaru Natura 2000 lub jego powiązania z innymi obszarami.

Ponadto projekty polityk, strategii, planów i programów oraz zmian do takich dokumentów, a także planowane przedsięwzięcia, które mogą znacząco oddziaływać na obszar Natura 2000, a które nie są bezpośrednio związane z ochroną obszaru Natura 2000 lub obszarów, o których mowa w ust. 2, lub nie wynikają z tej ochrony, wymagają przeprowadzenia odpowiedniej oceny oddziaływania na zasadach określonych w ustawie z dnia 3 października 2008 r. o udostępnianiu informacji o środowisku i jego ochronie, udziale społeczeństwa w ochronie środowiska oraz o ocenach oddziaływania na środowisko.

Projekt Zmiany Planu nie wprowadza takich form zagospodarowania przestrzennego, które w znaczący sposób mogą pogorszyć stan siedlisk przyrodniczych oraz siedlisk gatunków roślin i zwierząt, a także w znaczący sposób wpłynąć negatywnie na obszary Natura 2000, ponieważ:

- w obrębie terenów objętych projektem Zmiany Planu nie stwierdzono priorytetowych siedlisk przyrodniczych,
- pod zabudowę usługową z dopuszczeniem zabudowy mieszkaniowej jednorodzinnej oraz zieleni rekreacyjną zostały przeznaczone tereny, które w obowiązującym Planie są przeznaczone pod zabudowę produkcyjną składy i magazyny,
- nie stwierdzono, aby tereny objęte projektem Zmiany Planu stanowiły miejsca lęgowe gatunków naturalnych,
- przez teren objęty projektem Zmiany Planu, nie przebiegają szlaki migracji dużych zwierząt, teren od wielu lat jest w całości ogrodzony.

W związku z powyższym oraz z związku z analizami wcześniej przeprowadzonymi stwierdza się, że zmiany wprowadzone projektem Zmiany Planu nie będą powodować znaczących negatywnych zmian w środowisku przyrodniczym i projektowane zagospodarowanie nie kwalifikuje się do działań wymienionych w art. 33, ust.1 ustawy o ochronie przyrody.

7. Opis wpływu przewidywanego zagospodarowania na krajobraz

Tereny objęte projektem Zmiany Planu to część terenów, które w obowiązującym Planie są przeznaczone pod zabudowę produkcyjną, składy i magazyny. Projekt Zmiany Planu wyznacza tereny zabudowy usługowej z dopuszczeniem zabudowy mieszkaniowej jednorodzinnej (UMN o pow. 0,74 ha) oraz tereny zieleni rekreacyjnej (ZR o pow. 0,13 ha). Tereny te znajdują się w sąsiedztwie terenów zabudowanych. Realizacja ustaleń projektu Zmiany Planu nie spowoduje rozproszenia zabudowy. Realizacja ustaleń projektu Zmiany Planu nie spowodują niekorzystnych zmian w krajobrazie, ale wzbogacą walory krajobrazowe - tereny przemysłowe, z niszczącą zabudową i pozostałościami po infrastrukturze przemysłowej zostaną uporządkowane i zabudowane nowymi obiektami usługowymi i/lub obiektami mieszkalnymi oraz zostaną wzbogacone w zieleni rekreacyjną, która może być ogólnie dostępna. Zmieni się charakter zabudowy - z produkcyjnego na usługowy. Realizacja ustaleń projektu Zmiany Planu przyczyni się do podniesienia walorów krajobrazowych tego terenu, pod warunkiem przestrzegania ustaleń projektu Zmiany Planu.

Realizacja projektu Zmiany Planu spowoduje uporządkowanie zabudowy, zabudowa będzie skoncentrowana, teren zostanie wzbogacony w zieleni, wprowadzony zostanie ład przestrzenny, co korzystnie wpłynie na krajobraz.

8. Opis przewidywanego oddziaływania projektu Zmiany Planu na klimat oraz wskazanie działań, które będą sprzyjały adaptacji do zmian klimatu

W wyniku realizacji ustaleń projektu Zmiany Planu, zmiany klimatu nie będą znaczne i odczuwalne dla ludzi.

Do działań łagodzących zmiany klimatu należy zaliczyć:

- określenie sposobu ogrzewania budynków - ogrzewanie na bazie rozwiązań indywidualnych, przy czym preferowane są nośniki energii nie zanieczyszczające środowiska,
- określenie udziału terenów biologicznie czynnych na poziomie min. 10% powierzchni działki.

Adaptacja do zmian klimatu:

- zapewnienie zapotrzebowania na wodę,

- rozwiązanie problemów gospodarki ściekowej,
- wyznaczenie terenów zabudowy usługowej z dopuszczeniem zabudowy mieszkaniowej jednorodzinnej w obrębie terenów, które w obowiązującym Planie są wyznaczone pod zabudowę produkcyjną, składy i magazyny,
- wyznaczenie terenów zieleni rekreacyjnej ZR w obrębie obszaru zagrożenia powodziowego,
- zapewnienie dojazdu do terenów objętych projektem Zmiany Planu – obsługa komunikacyjna z istniejących drogi zbiorczej znajdującej się w bezpośrednim sąsiedztwie terenów UMN. Droga zbiorcza może być wykorzystana dla służb ratowniczych (np. straż pożarna, pogotowie ratunkowe).

9. Analiza czy i w jaki sposób planowane wskazanie danego rodzaju zagospodarowania, wpłynie/nie wpłynie na dotrzymanie norm akustycznych na terenie objętym projektem Zmiany Planu i w jego sąsiedztwie oraz ocena wpływu terenów sąsiadujących na klimat akustyczny terenu objętego projektem Zmiany Planu i dotrzymanie norm akustycznych

Ustalenia projektu Zmiany Planu wyznaczają, na niewielkim obszarze (0,87 ha), tereny zabudowy usługowej z dopuszczeniem zabudowy mieszkaniowej jednorodzinnej (UMN o pow. 0,74 ha) oraz tereny zieleni rekreacyjnej (ZR o pow. 0,13 ha). Teren ten jest objęty ustaleniami obowiązującego Planu. W obowiązującym Planie tereny te zostały przeznaczone pod zabudowę produkcyjną, składy i magazyny. Przedmiotowy teren przylega do drogi zbiorczej i znajduje się w sąsiedztwie drogi głównej relacji Nowy Żmigród-Gorlice. Droga główna jest drogą o dużym natężeniu ruchu.

Jakość klimatu akustycznego zależy od funkcji i przeznaczenia terenu zgodnie z Rozporządzeniem Ministra Środowiska w sprawie dopuszczalnych poziomów hałasu w środowisku z dnia 14 czerwca 2007 roku (Dz. U. z 2014 r., poz. 112). Zgodnie z ww. rozporządzeniem w Tabeli 4 przedstawiono dopuszczalne poziomy hałasu w środowisku powodowanego przez poszczególne grupy źródeł hałasu z wyłączeniem hałasu powodowanego przez starty, lądowania i przeloty statków powietrznych oraz linie elektroenergetyczne.

Tabela 4. Dopuszczalne poziomy Hałasu w środowisku powodowanego przez poszczególne grupy źródeł hałasu z wyłączeniem hałasu powodowanego przez starty, lądowania i przeloty statków powietrznych oraz linie elektroenergetyczne

Lp.	Rodzaj terenu	Dopuszczalny długookresowy średni poziom dźwięku A w dB			
		Drogi lub linie kolejowe ¹⁾		Pozostałe obiekty i działalność będąca źródłem hałasu	
		L_{DWN} przedział czasu odniesienia równy wszystkim dobom w roku	L_N przedział czasu odniesienia równy wszystkim porom nocy	L_{DWN} przedział czasu odniesienia równy wszystkim dobom w roku	L_N przedział czasu odniesienia równy wszystkim porom nocy
1	a) Strefa ochronna „A” uzdrowiska b) Tereny szpitali poza miastem	50	45	45	40
2	a) Tereny zabudowy mieszkaniowej jednorodzinnej b) Tereny zabudowy związanej ze stałym lub czasowym pobytem dzieci i młodzieży c) Tereny domów opieki społecznej d) Tereny szpitali w miastach	64	59	50	40
3	a) Tereny zabudowy mieszkaniowej wielorodzinnej i zamieszkania zbiorowego b) Tereny zabudowy zagrodowej c) Tereny rekreacyjno-wypoczynkowe d) Tereny mieszkaniowo-usługowe	68	59	55	45
4	Tereny w strefie śródmiejskiej miast powyżej 100 tys. mieszkańców ²⁾	70	65	55	45

Zgodnie z obowiązującymi przepisami wymagane jest zachowanie standardów akustycznych, określonych dla terenów chronionych pod względem akustycznym tj. terenów stałego pobytu ludzi.

Tereny zabudowy usługowej nie są terenami chronionymi pod względem akustycznym, niemniej w terenach zabudowy usługowej ustalenia projektu Zmiany Planu dopuszczają zabudowę mieszkaniową.

Przewiduje się, iż wskazane w projekcie Zmiany Planu zagospodarowanie nie będzie generować hałasu skutkującego istotnym pogorszeniem klimatu akustycznego i niedotrzymywaniem norm akustycznych. Przedmiotowy teren położony jest w obrębie terenów poprodukcyjnych, w sąsiedztwie zabudowy mieszkaniowej, gdzie z dużym prawdopodobieństwem można stwierdzić, iż normy akustyczne są dotrzymywane.

Zagospodarowanie terenu w postaci zabudowy usługowej z dopuszczeniem zabudowy mieszkaniowej jednorodzinnej nie spowoduje znaczącego zwiększenia natężenia ruchu, będzie to przede wszystkim ruch samochodów osobowych związany z dojazdami do zabudowy usługowej oraz zabudowy mieszkaniowej.

W ustaleniach projektu Zmiany Planu wyznaczono nieprzekraczalną linię zabudowy tj.: 11 m od zewnętrznej krawędzi jezdni istniejącej drogi zbiorczej. Ustalenie nieprzekraczalnej linii zabudowy ma pozytywny wpływ na dotrzymanie norm akustycznych na terenach objętych projektem Zmiany Planu jak i na tereny z nimi sąsiadujące.

Ponadto ograniczenie emisji hałasu komunikacyjnego może odbywać się poprzez:

- realizację nawierzchni pochłaniających hałas,
- nasadzeniem roślinności wzdłuż ogrodzenia od strony drogi zbiorczej oraz drogi głównej (żywoploty, zieleń wysoka).

W obrębie terenów produkcyjnych przylegających do terenów objętych projektem Zmiany Planu nie stwierdzono żadnej aktywności związanej z realizacją ustaleń Planu obowiązującego. Jeżeli w przyszłości tereny te będą zagospodarowane, to ewentualne uciążliwości związane z emisją hałasu nie mogą powodować przekroczeń dopuszczalnych norm na terenach objętych projektem Zmiany Planu.

Biorąc pod uwagę obecne zainwestowanie, projektowane zagospodarowanie terenów oraz ustalenia projektu Zmiany Planu należy stwierdzić, że normy akustyczne będą zachowane pod warunkiem konsekwentnej realizacji ustaleń projektu Zmiany Planu. Normy akustyczne będą zachowane zarówno na terenach objętych projektem Zmiany Planu jak i na terenach sąsiednich.

Proponuje się także, aby na działkach przeznaczonych pod zabudowę od strony tej dróg została nasadzona zieleń (poza zielenią rekreacyjną ZR wyznaczoną w projekcie Zmiany Planu), co dodatkowo zabezpieczy mieszkańców przed ewentualnym oddziaływaniem hałasu komunikacyjnego i zanieczyszczeń motoryzacyjnych.

Obecnie w miejscowości Mytarka nie są prowadzone systematyczne pomiary dot. hałasu komunikacyjnego i zanieczyszczeń motoryzacyjnych, więc nie jest znany zasięg ani poziom hałasu komunikacyjnego emitowanego przez pojazdy poruszające się po drodze zbiorczej i po drodze głównej. Jeżeli w przyszłości będą prowadzone badania hałasu komunikacyjnego i zostaną stwierdzone przekroczenia dopuszczalnych norm, to należy podjąć działania ograniczające emisję hałasu do środowiska.

10. Cele ochrony środowiska ustanowione na szczeblu międzynarodowym, wspólnotowym i krajowym istotne z punktu widzenia projektu Zmiany Planu oraz sposoby, w jakich te cele i inne problemy ochrony środowiska zostały uwzględnione podczas opracowywania projektu Zmiany Planu

Cele ochrony środowiska ustanowione na szczeblu międzynarodowym:

- Konwencja o różnorodności biologicznej, ratyfikowana w 1996 roku;
- Konwencja o ochronie dzikiej europejskiej fauny i flory oraz jej siedlisk (Konwencja Berneńska), ratyfikowana w 1995 roku.

Cele ochrony środowiska ustanowione na szczeblu wspólnotowym:

- Dyrektywa Rady 79/409/EWG z dnia 2 kwietnia 1979 roku w sprawie ochrony dzikiego ptactwa,
- Dyrektywa Rady 92/43/EWG z dnia 21 maja 1992 roku w sprawie ochrony siedlisk przyrodniczych oraz dzikiej fauny i flory.

Cele ochrony środowiska ustanowione na szczeblu krajowym:

- Konstytucja Rzeczypospolitej Polskiej przyjęta w 1997 roku zapewnia ochronę środowiska człowieka kierując się zasadą zrównoważonego rozwoju,

- Polska 2025 Długookresowa Strategia Trwałego i Zrównoważonego Rozwoju;
- Strategiczny Plan Adaptacji dla sektorów i obszarów wrażliwych na zmiany klimatu do roku 2020 z perspektywą do roku 2030,
- Program ochrony i zrównoważonego użytkowania różnorodności biologicznej wraz z Planem działań na lata 2015-2020.

Dokumenty regionalne:

- Strategia Rozwoju Województwa – Podkarpackie 2020,
- Plan Zagospodarowania przestrzennego Województwa Podkarpackiego - Perspektywa 2030.

Cele ochrony środowiska ustanowione na szczeblu krajowym stają się wytycznymi, które są uwzględniane w programach wojewódzkich, strategiach wojewódzkich oraz innych opracowaniach studialnych.

Cele ochrony środowiska znalazły swoje odzwierciedlenie w projekcie Zmiany Planu, przy czym zostały dostosowane do jego skali oraz specyfiki.

Głównym celem projektu Zmiany Planu jest wyznaczenie nowych terenów pod zabudowę usługową z dopuszczeniem zabudowy mieszkaniowej jednorodzinnej (UMN) oraz zieleni rekreacyjnej (ZR), wprowadzenie ładu przestrzennego na terenach objętych opracowaniem, wprowadzenie jak najwyższych standardów zagospodarowania terenów oraz zaspokojenie potrzeb miejscowej ludności.

Sposoby uwzględnienia celów ochrony środowiska w projekcie Zmiany Planu zostały przedstawione w **Tabeli 4**.

Tabela 4. Sposoby uwzględnienia celów ochrony środowiska podczas opracowywania projektu Zmiany Planu

Lp.	Cele ochrony środowiska	Ustalenia przyjęte w obowiązującym Planie obowiązujące w obrębie całej miejscowości Mytarka
1.	Ochrona wód i efektywne wykorzystanie zasobów wodnych	<ul style="list-style-type: none"> – W zakresie zaopatrzenia w wodę: zaopatrzenie w wodę powinno odbywać się z własnego ujęcia (studni kopanych lub wierconych) lub docelowo z wodociągu zbiorczego. Projektowane główne sieci wodociągowe należy prowadzić w liniach rozgraniczających dróg. Dopuszcza się przebieg sieci wodociągowych poza tymi liniami. – W zakresie odprowadzania i unieszkodliwiania ścieków sanitarnych – dopuszcza się oczyszczanie i czasowe gromadzenie ścieków na obszarze własnej działki, docelowo odprowadzenie do kanalizacji sanitarnej, zbiorczej zakończonej oczyszczalnią ścieków /projektowaną w miejscowości Nowy Żmigród/. Główne sieci kanalizacyjne należy prowadzić w liniach rozgraniczających dróg. Dopuszcza się przebieg sieci kanalizacyjnych poza tymi liniami. Ustala się odprowadzenie ścieków bytowych i przemysłowych z terenów oznaczonych symbolami: MN1, MN2, MN3, UMN do kanalizacji sanitarnej o przekroju nie mniejszym niż Ø 160, zakończonej oczyszczalnią ścieków w Nowym Żmigrodzie. Tymczasowo dopuszcza się gromadzenie ww. ścieków w bezodpływowych zbiornikach i okresowe wywożenie do oczyszczalni ścieków. – W zakresie odprowadzania wód opadowych: na obszarze własnej działki, docelowo poprzez sieć kanalizacji deszczowej z odprowadzeniem do zbiorczej sieci. – Ustalono, że prowadzenie gospodarki odpadami komunalnymi odbywać się będzie w oparciu o zasady obowiązujące na terenie gminy Nowy Żmigród, gospodarkę odpadami powstającymi w wyniku prowadzonej działalności gospodarczej i usługowej należy prowadzić w oparciu o przepisy szczególne w tym zakresie, – Obowiązujący Plan wprowadził zakaz zabudowy wzdłuż wszystkich cieków wodnych po obydwu ich stronach w odległości minimum 15,0m, licząc od górnej krawędzi skarpy brzegowej tych cieków.
2.	Gospodarka odpadami	<ul style="list-style-type: none"> – Ustalono, że prowadzenie gospodarki odpadami komunalnymi odbywać się będzie zgodnie z zasadami przyjętymi na terenie gminy Nowy Żmigród, gospodarkę odpadami powstającymi w wyniku prowadzonej działalności gospodarczej i usługowej należy prowadzić w oparciu o przepisy szczególne w tym zakresie.
3.	Ochrona powietrza i klimatu	<ul style="list-style-type: none"> – Zaopatrzenie w ciepło odbywać się będzie na bazie rozwiązań indywidualnych, preferuje się nośniki energii nie zanieczyszczające środowiska. – Dla terenów zabudowy mieszkaniowej jednorodzinnej wprowadzono zapisy zobowiązujące pozostawienie tzw. powierzchni biologicznie czynnej (nie mniej niż 10% powierzchni działki).
4.	Ochrona przed hałasem	<ul style="list-style-type: none"> – Dla terenów objętych projektem Zmiany Planu określono nieprzekraczalną linię zabudowy dla budynków – 11 m od zewnętrznej krawędzi jezdni istniejącej drogi zbiorczej.

Prognoza oddziaływania na środowisko

5.	Ochrona powierzchni ziemi	<ul style="list-style-type: none"> – Dla terenów zabudowy mieszkaniowej jednorodzinnej wprowadzono zapisy zobowiązujące pozostawienie tzw. powierzchni biologicznie czynnej (nie mniej niż 10% powierzchni działki). – Obowiązujący Plan wprowadził zakaz zabudowy wzdłuż wszystkich cieków wodnych po obydwu ich stronach w odległości minimum 15,0m, licząc od górnej krawędzi skarpy brzegowej tych cieków. – Wyznaczone zostały tereny zieleni rekreacyjnej (ZR). – Ustalono, że prowadzenie gospodarki odpadami komunalnymi odbywać się będzie zgodnie z zasadami przyjętymi na terenie gminy Nowy Żmigród, gospodarkę odpadami powstającymi w wyniku prowadzonej działalności gospodarczej i usługowej należy prowadzić w oparciu o przepisy szczególne w tym zakresie.
6.	Ochrona przed promieniowaniem elektromagnetycznym	<ul style="list-style-type: none"> – Ochrona przed promieniowaniem elektromagnetycznym związanym z obiektami elektroenergetycznymi i telekomunikacyjnymi – zgodnie z przepisami odrębnymi.
7.	Ochrona zasobów kopalni	<ul style="list-style-type: none"> – Na terenie objętym projektem Zmiany Planu nie stwierdzono występowania złóż surowców mineralnych.
8.	Różnorodność biologiczna i krajobraz	<ul style="list-style-type: none"> – Dla terenów zabudowy mieszkaniowej jednorodzinnej wprowadzono zapisy zobowiązujące pozostawienie tzw. powierzchni biologicznie czynnej (nie mniej niż 10% powierzchni działki). – Wyznaczone zostały tereny zieleni rekreacyjnej (ZR). – Określono zasady zagospodarowania terenów przeznaczonych pod zabudowę usługową z dopuszczeniem zabudowy mieszkaniowej jednorodzinnej. – Obowiązujący Plan wprowadził zakaz zabudowy wzdłuż wszystkich cieków wodnych po obydwu ich stronach w odległości minimum 15,0m, licząc od górnej krawędzi skarpy brzegowej tych cieków.
9.	Ochrona zasobów kulturowych	<ul style="list-style-type: none"> – W obrębie terenów objętych projektem Zmiany Planu nie ma obiektów zabytkowych.

11. Analiza i ocena przewidywanych znaczących oddziaływań na cele i przedmiot ochrony obszarów Natura 2000 oraz ich integralność, a także na środowisko, a w szczególności na: różnorodność biologiczną, ludzi, zwierzęta, rośliny, wodę, powietrze, powierzchnię ziemi, krajobraz, klimat, zasoby naturalne, zabytki, dobra materialne

Analizę i ocenę przewidywanych oddziaływań na środowisko projektowanych ustaleń projektu Zmiany Planu przeprowadzono identyfikując prawdopodobne skutki środowiskowe w zależności od:

- rodzaju oddziaływania (bezpośrednie, pośrednie, wtórne, skumulowane);
- trwałości ich występowania (krótkoterminowe, średnioterminowe, długoterminowe, stałe, chwilowe);
- zasięgu oddziaływania (lokalne – miejscowe, ponadlokalne).

Punktem odniesienia był istniejący stan środowiska w rejonie lokalizacji projektowanego zagospodarowania.

Analizowano, w jaki sposób realizacja projektowanego zagospodarowania terenów wpłynie na bioróżnorodność, ludzi, zwierzęta, rośliny, chronione siedliska przyrodnicze, gatunki chronione, wody, powietrze, klimat, powierzchnię ziemi, zasoby naturalne, zabytki, dziedzictwo kulturowe, dobra materialne.

W ocenie oddziaływania na środowisko, skutki środowiskowe określono, jako:

- **oddziaływanie pozytywne** – powodujące korzystne zmiany w środowisku, najczęściej wtórne, pojawiające się w dłuższym horyzoncie czasowym, prowadzące do poprawy wybranych elementów środowiska w wymiarze ponadlokalnym,
- **oddziaływanie neutralne** – brak wpływu tj. oddziaływanie niepowodujące odczuwalnych (mierzalnych) skutków w środowisku,
- **oddziaływanie negatywne** – oddziaływanie zauważalne, powodujące odczuwalne skutki środowiskowe, lecz niepowodujące przekroczeń standardów, istotnych zmian ilościowych i jakościowych, możliwe do ograniczenia,
- **oddziaływanie znacząco negatywne** – oddziaływanie powodujące zasadniczą zmianę określonych parametrów jakości środowiska, zagrożenia dla liczebności i bioróżnorodności gatunków, bariery dla migracji, zagrożenia dla obszarów przyrodniczo cennych.

Poniżej przedstawiono opisową analizę i ocenę przewidywanych skutków realizacji projektu Zmiany Planu na poszczególne elementy środowiska. Podczas analiz i ocen uwzględniono działania prowadzące do minimalizacji potencjalnych negatywnych oddziaływań.

Powierzchnia ziemi, gleby

Realizacja nowego zainwestowania na części terenów, które w obowiązującym Planie są przeznaczone pod zabudowę produkcyjną, składy i magazyny nie spowoduje uszczuplenia rolniczej przestrzeni produkcyjnej w miejscowości Mytarka. Realizacja zabudowy usługowej z dopuszczeniem zabudowy mieszkaniowej jednorodzinnej spowoduje częściowe zniszczenie wierzchniej warstwy glebowej w miejscu lokalizacji obiektów kubaturowych oraz innych powierzchni utwardzonych w obrębie terenów objętych projektem Zmiany Planu. W przypadku prowadzenia prac ziemnych wskazane jest selektywne zdejmowanie wierzchniej warstwy gleby, tam, gdzie nie ma pozostałości po dawnej infrastrukturze przemysłowej, i wykorzystanie jej dla kształtowania terenów ogrodów terenów zielonych wokół obiektów czy kształtowania terenów zieleni rekreacyjnej (ZR).

Realizacja liniowych przedsięwzięć infrastrukturalnych, niezbędnych dla wyposażenia projektowanej zabudowy (m.in. sieci wodociągowej, kanalizacyjnej) spowoduje konieczność przemieszania mas gruntu. Praktycznie cały wykopany grunt zostanie wykorzystany na miejscu do zniwelowania wykopów.

Realizacja projektu Zmiany Planu w zakresie nowego zainwestowania nie spowoduje deformacji powierzchni terenu – teren płaski. Przewiduje się: oddziaływania bezpośrednie, krótkoterminowe (na etapie budowy), długoterminowe, średnioterminowe, trwałe, lokalne, negatywne (rozumiane jako zauważalne, niepowodujące istotnych zmian ilościowych i jakościowych), brak oddziaływań znacząco negatywnych.

Wody powierzchniowe i podziemne

Realizacja projektu Zmiany Planu w zakresie nowego zainwestowania wiązać się będzie z powstaniem pewnej ilości ścieków bytowych i przemysłowych (np. pochodzących z zabudowy usługowej). Potencjalne zagrożenie dla wód zostanie wyeliminowane w wyniku konsekwentnej realizacji rozwiązań przyjętych w projekcie Zmiany Planu, a dotyczących odprowadzania ścieków bytowych i przemysłowych do kanalizacji sanitarnej zakończonej oczyszczalnią ścieków. W ustaleniach projektu Zmiany Planu ścieki bytowe i przemysłowe mają być odprowadzane do kanalizacji sanitarnej o przekroju nie mniejszym niż $\varnothing 160$, zakończonej oczyszczalnią ścieków w Nowym Żmigrodzie. Tymczasowo dopuszczono oczyszczanie i czasowe gromadzenie ww. ścieków na obszarze własnej działki. Stąd w kontekście położenia przedmiotowego terenu w pobliżu rzeki Wisłoka i obszaru Natura 2000 Wisłoka z dopływami PLH180052 bardzo istotny jest wymóg właściwych parametrów technicznych i skuteczności urządzeń stosowanych do oczyszczania ścieków. Z tych samych względów istotny jest zapis obligujący do docelowego odprowadzania wód opadowych poprzez sieć kanalizacji deszczowej z odprowadzeniem do zbiorczej sieci.

W celu ograniczenia negatywnego wpływu oddziaływania skutków realizacji Zmiany Planu na środowisko, w tym na stan wód powierzchniowych i podziemnych, a także zapewnienia w przyszłości prawidłowego funkcjonowania gospodarki wodno-ściekowej na omawianym terenie należy równolegle z realizacją postanowień projektu Zmiany Planu przeprowadzać inwestycje wodno-ściekowe (budowy sieci wodociągowych oraz kanalizacyjnych). Korzystnym dla jakości wód jest wyznaczenie terenów zieleni rekreacyjnej ZR.

Ocenia się również, iż ustalenia projektu Zmiany Planu zapewniają takie funkcjonowanie zabudowy usługowej z dopuszczeniem zabudowy mieszkaniowej jednorodzinnej, które nie spowoduje pogorszenia stanu wód i nie będzie kolidować z procesem osiągnięcia celów środowiskowych.

Przewiduje się: oddziaływania bezpośrednie (wytwarzanie ścieków), długoterminowe, negatywne (rozumiane jako zauważalne, niepowodujące istotnych zmian ilościowych i jakościowych), negatywne krótkotrwale ograniczone do czasu prowadzenia robót budowlanych, pozytywne (wykorzystanie kanalizacji i oczyszczanie ścieków), brak oddziaływań znacząco negatywnych.

Powietrze atmosferyczne, klimat

W zakresie wpływu na powietrze atmosferyczne, realizacja ustaleń projektu Zmiany Planu spowoduje zlokalizowanie nowych źródeł emisji zanieczyszczeń (zabudowa usługowa z dopuszczeniem zabudowy mieszkaniowej jednorodzinnej) powstałych przy wytwarzaniu energii potrzebnej do ogrzania obiektów. Głównymi źródłami emisji będą: indywidualne systemy grzewcze i energetyczne w powstałych obiektach oraz zanieczyszczenia komunikacyjne, związane z ruchem komunikacyjnym (spaliny) związanym z obsługą tejże zabudowy. Celem ograniczenia negatywnego wpływu na lokalne warunki aerosanitarne istotne jest przestrzeganie przyjętych w obowiązującym Planie zasad w zakresie zaopatrzenia w ciepło tj. zaopatrzenie w ciepło odbywać się będzie na bazie rozwiązań indywidualnych,

preferuje się nośniki energii nie zanieczyszczające środowiska oraz wzbogacenie terenów w zieleni, w tym w zieleni rekreacyjną (ZR).

W zakresie lokalnego układu komunikacyjnego – droga zbiorcza znajdująca się w bezpośrednim sąsiedztwie terenów objętych projektem Zmiany Planu, nie przewiduje się istotnego zwiększenia emisji zanieczyszczeń komunikacyjnych z uwagi na ruch samochodów związany z obsługą terenów objętych projektem Zmiany Planu. Będzie to głównie ruch samochodów osobowych związany z dojazdami do usług i/lub miejsc zamieszkania. Na etapie realizacji poszczególnych przedsięwzięć nastąpi wzrost ruchu samochodów ciężarowych dostarczających materiały budowlane. Oddziaływanie z tym związane ograniczy się do czasu trwania budowy.

W odniesieniu do powietrza atmosferycznego przewiduje się: oddziaływania bezpośrednie (emisja zanieczyszczeń z ogrzewnictwa, głównie w sezonie grzewczym i emisja zanieczyszczeń komunikacyjnych), długoterminowe, stałe, okresowe (przejazd samochodów), lokalne, negatywne (małoznaczące, rozumiane, jako zauważalne, niepowodujące na przedmiotowych terenach i w ich otoczeniu przekroczeń standardów jakości powietrza, określonych obowiązującymi przepisami), brak oddziaływań znacząco negatywnych. W odniesieniu do klimatu wystąpią oddziaływania neutralne tj. oddziaływania niepowodujące odczuwalnych (mierzalnych) skutków w środowisku.

Środowisko biotyczne (flora, fauna), bioróżnorodność

Na terenach objętych projektowanym zainwestowaniem, zostanie wprowadzona nowa zabudowa usługowa z dopuszczeniem zabudowy mieszkaniowej jednorodzinnej. Spowoduje to bezpośrednie, lokalne oddziaływanie na przyrodę ożywioną wyrażające się zmniejszeniem powierzchni biologicznie czynnej. Jednak standardy urbanistyczne zawarte w projekcie Zmiany Planu dotyczące ustaleń szczegółowych, w tym zachowania powierzchni biologicznie czynnej w obrębie poszczególnych działek zabudowy (10 % na terenach zabudowy jednorodzinnej) przy dodatkowo zaproponowanym podziale działek (działki min. 0,09 ha) pozwoli na zachowanie większego udziału powierzchni niezainwestowanej.

Tereny przewidziane do nowego zainwestowania ze względu na położenie w obrębie terenów przemysłowych oraz w bezpośrednim sąsiedztwie terenów już zainwestowanych charakteryzują się dominacją ubogich zbiorowisk roślinnych oraz dużym udziałem terenów znacznie przekształconych z pozostałościami zabudowy przemysłowej oraz niszczonej infrastruktury przemysłowej. W wyniku zabudowania terenów zgodnie z ustaleniami projektu Zmiany Planu istniejąca szata roślinna reprezentowana przez gatunki niechronione i pospolite w części ulegnie zniszczeniu. Nie będzie to stanowić strat dla bioróżnorodności ze względu na jej niską wartość florystyczną. Na przedmiotowych terenach, brak jest cennych zbiorowisk roślinnych, chronionych siedlisk przyrodniczych, udokumentowanych stanowisk chronionych gatunków flory. Z uwagi na istniejące zagospodarowanie terenów, ogrodzenie terenów przemysłowych oraz położenie w sąsiedztwie drogi głównej oraz drogi zbiorczej i terenów zabudowanych, teren ten nie stanowi ważnej bazy żerowiskowej dla zwierząt wędrownych, niemniej wyznaczenie nowych terenów zieleni rekreacyjnej (ZR) spowoduje wzbogacenie różnorodności biologicznej.

W odniesieniu do środowiska biotycznego przewiduje się: oddziaływania bezpośrednie (uszczerpnięcie powierzchni biologicznie czynnej, małoznaczące pogorszenie warunków bytowania pospolitych gatunków fauny), długoterminowe, trwale, negatywne jak i pozytywne (małoznaczące, rozumiane, jako zauważalne), miejscowe, lokalne, brak oddziaływań znacząco negatywnych.

Krajobraz

W wyniku realizacji nowego zainwestowania nastąpi przekształcenie obecnego krajobrazu przemysłowego. W stanie obecnym część terenów objętych projektem Zmiany Planu jest zabudowana niszczącymi obiektami przemysłowymi, na części terenu widoczne są pozostałości niszczących urządzeń wykorzystywanych do produkcji oraz niszczących elementów infrastruktury przemysłowej. Teren objęty projektem Zmiany Planu nie posiada cech składających się na szczególną atrakcyjność krajobrazową.

Realizacja zabudowy usługowej z dopuszczeniem zabudowy mieszkaniowej jednorodzinnej spowoduje uporządkowanie części terenów przemysłowych. Powstaną nowe obiekty, teren wokół obiektów zostanie zagospodarowany. Wyznaczenie terenów zieleni rekreacyjnej ZR wzbogaci teren w zieleni. Zostanie wprowadzony ład przestrzenny. Biorąc powyższe pod uwagę należy stwierdzić, że wzrosną walory krajobrazowe terenów objętych projektem Zmiany Planu.

Oddziaływania realizacji projektu Zmiany Planu w odniesieniu do krajobrazu będą miały charakter pozytywny bezpośredni, długoterminowy, trwały, wzrosną walory krajobrazowe tych terenów.

Dziedzictwo kulturowe, zabytki

W związku z lokalizacją projektowanych funkcji w obszarze przemysłowym nie wystąpią kolizje przestrzenne z obiektami zabytkowymi i strefami konserwatorskimi, nie występują tu zewidencjonowane stanowiska archeologiczne ani obiekty zabytkowe.

Ludzie, ochrona klimatu akustycznego i ochrona przed promieniowaniem elektromagnetycznym, dobra materialne

Ze względu na charakter projektowanego przeznaczenia (zabudowa usługowa z dopuszczeniem zabudowy mieszkaniowej jednorodzinnej), niewprowadzającego istotnych zanieczyszczeń do środowiska i oddziaływań znacząco negatywnych, realizacja ustaleń projektu Zmiany Planu nie spowoduje zagrożeń dla zdrowia i życia ludzi.

Niewielka część terenu objętego projektem Zmiany Planu znajduje się w obszarze szczególnego zagrożenia powodzią, niemniej tereny te zostały przeznaczone pod zielen rekreacyjną (ZR) co będzie miało korzystny wpływ na zdrowie i życie ludzi oraz na zasoby materialne.

Nie przewiduje się oddziaływań powodujących przekroczenia standardów akustycznych związanych z funkcjonowaniem zabudowy usługowej z dopuszczeniem zabudowy mieszkaniowej jednorodzinnej. Oddziaływanie (potencjalna uciążliwość związana z emisją hałasu komunikacyjnego) zostało uwzględnione w projekcie Zmiany Planu poprzez zapisy wprowadzające nieprzekraczalną linię zabudowy dla budynków - 11 m od zewnętrznej krawędzi jezdni istniejącej drogi zbiorczej. Nie przewiduje się takiej emisji hałasu, aby zostały przekroczone dopuszczalne normy na terenach objętych projektem Zmiany Planu jak i na terenach sąsiednich.

Efektom realizacji budowy sieci kanalizacyjnej dla projektowanego zainwestowania będzie ogólny wzrost bezpieczeństwa sanitarnego jak i ekologicznego oraz poprawa jakości życia mieszkańców i polepszenie warunków sanitarnych.

Udostępnienie nowych terenów pod zabudowę usługową z dopuszczeniem zabudowy mieszkaniowej jednorodzinnej w konsekwencji przyczyni się do poprawy dostępu do usług oraz komfortu życia i zamieszkania lokalnej społeczności.

Na terenach projektowanego zainwestowania zostaną zachowane wymogi określone w Rozporządzeniu Ministra Środowiska z dnia 30 października 2003 r. (Dz. U. Nr 192, poz. 1883) w sprawie dopuszczalnych poziomów pól elektromagnetycznych w środowisku. W projekcie Zmiany Planu bezpieczne odległości zabudowy mieszkaniowej od linii elektroenergetycznych zostały zachowane.

Przewiduje się, iż realizacja projektu Zmiany Planu nie spowoduje zagrożenia dla zdrowia i życia ludzi oraz zagrożeń dla dóbr materialnych, oddziaływania na ludzi będą miały charakter neutralny oraz pośredni pozytywny. Brak oddziaływań znacząco negatywnych.

Zasoby naturalne (surowce)

Nie przewiduje się oddziaływań w związku z brakiem udokumentowanych zasobów kopalin na terenie objętym projektem Zmiany Planu.

12. Rozwiązania mające na celu zapobieganie, ograniczanie lub kompensację przyrodniczą negatywnych oddziaływań na środowisko, mogących być rezultatem realizacji projektu Zmiany Planu, w szczególności na cele i przedmiot ochrony obszaru Natura 2000 oraz integralność tego obszaru

W wyniku przeprowadzonej analizy nie przewiduje się znaczących negatywnych oddziaływań na poszczególne elementy środowiska oraz cele, przedmioty ochrony i integralność obszarów Natura 2000. Zatem nie jest konieczne przedstawianie rozwiązań mających na celu zapobieganie i ograniczanie istotnego negatywnego wpływu na środowisko. Niemniej jednak z uwagi na zasadę przezorności, oraz położenie terenu opracowania w odległości około 10 m od obszaru Natura 2000 Wisłoka z dopływami PLH180052 wskazane jest przedstawienie rozwiązań zapobiegających potencjalnym negatywnym oddziaływanom.

Na etapie realizacji ustaleń projektu Zmiany Planu potencjalne negatywne oddziaływania zostaną wyeliminowane w wyniku spełnienia ustalonych w obowiązującym Planie i projekcie Zmiany Planu wymagań i rozwiązań będących jednocześnie rozwiązaniami ograniczającymi potencjalny negatywny wpływ, a dotyczących:

- budowy i skutecznego wykorzystania uzbrojenia technicznego terenu ze szczególnym uwzględnieniem gospodarki ściekowej oraz gospodarki odpadami;
- stosowania w indywidualnych systemach grzewczych rozwiązań pozwalających minimalizować „niską emisję” zanieczyszczeń do powietrza (nośniki energii nie zanieczyszczające środowiska);
- zachowania ustalonej w planie powierzchni biologicznie czynnej (10 %) w obrębie poszczególnych działek,
- urządzenia terenów zieleni rekreacyjnej;
- równoczesnej budowy sieci wodociągowej i kanalizacyjnej z docelowym odprowadzeniem ścieków bytowych i przemysłowych do oczyszczalni ścieków w Nowym Żmigrodzie.

W związku z przewidywanym brakiem istotnych negatywnych oddziaływań na środowisko, w tym na obszary Natura 2000, w tym na obszar Wisłoka z dopływami PLH180052, oraz brakiem niebezpieczeństwa nieodwracalnego zniszczenia bioróżnorodności (zajmowania szczególnie cennych chronionych siedlisk przyrodniczych i siedlisk chronionych gatunków priorytetowych) nie zachodzi potrzeba przeprowadzenia działań kompensacyjnych.

13. Rozwiązania alternatywne do rozwiązań zawartych w projekcie Zmiany Planu

Projekt Zmiany Planu został opracowany w celu uwzględnienia potrzeb wynikających z rozwoju cywilizacyjnego i dotyczy wyznaczenia terenów nowej zabudowy usługowej z dopuszczeniem zabudowy mieszkaniowej jednorodzinnej w obrębie terenów, które w obowiązującym Planie są przeznaczone pod zabudowę produkcyjną składy i magazyny. Tereny te znajdują się w sąsiedztwie istniejącej zabudowy mieszkaniowej oraz drogi zbiorczej.

W przypadku, kiedy:

- uchwała o przystąpieniu do opracowania projektu Zmiany Planu określa sposób zagospodarowania terenów,
 - zaprojektowane tereny znajdują się w bezpośrednim sąsiedztwie terenów już zainwestowanych,
 - zagospodarowane zostaną tereny, które w obowiązującym Planie są przeznaczone pod zabudowę produkcyjną, składy i magazyny,
 - zabudowanie nieużytkowanych terenów poprodukcyjnych wprowadzi ład przestrzenny, podniesie walory krajobrazowe obecnego krajobrazu i nie spowoduje rozproszenia zabudowy,
 - w obowiązującym Planie zostały określone zasady obsługi w zakresie infrastruktury technicznej, które są zgodne z obowiązującym Planie
- rozpatrywanie rozwiązań alternatywnych jest bezprzedmiotowe.

Biorąc powyższe pod uwagę nie wprowadza się rozwiązań alternatywnych do tych, które są zawarte w projekcie Zmiany Planu. Alternatywą może być realizacja ustaleń obowiązującego Planu.

14. Wskazanie napotkanych trudności wynikających z niedostatków techniki lub luk we współczesnej wiedzy

Napotkane trudności oraz luki we współczesnej wiedzy to przede wszystkim:

- Brak danych badawczych prowadzonych na poziomie planowania przestrzennego dających podstawę do precyzowania jednoznacznych ocen.
- Brak planu ochrony/planu zadań ochronnych dla obszaru Natura 2000 Wisłoka z dopływami PLH180052,
- Wymóg dokonywania bardzo szczegółowych analiz już na etapie miejscowego planu, czyli dokumentu ogólnego, w którym nie są znane żadne rozwiązania konstrukcyjne, techniczne planowanych przedsięwzięć.

15. Propozycje dotyczące przewidywanych metod analizy skutków realizacji postanowień projektu Zmiany Planu oraz częstotliwości jej przeprowadzania

Zgodnie z art. 32 ustawy z dnia 27 marca 2003 roku o planowaniu i zagospodarowaniu przestrzennym wójt, burmistrz albo prezydent miasta dokonuje analizy zmian w zagospodarowaniu przestrzennym gminy, ocenia postępy w opracowywaniu planów miejscowych i opracowuje wieloletnie programy ich sporządzania w nawiązaniu do ustaleń studium. Ocena aktualności planów zagospodarowania przestrzennego odbywa się co najmniej raz w czasie kadencji. Rada gminy podejmuje uchwałę w sprawie aktualności planów, a w przypadku uznania ich za nieaktualne w całości lub w części, rada gminy podejmuje uchwałę o zmianie planu miejscowego.

Projekt Planu nie przewiduje prowadzenia innego monitoringu niż ten określony w ustawie o planowaniu i zagospodarowaniu przestrzennym.

Prowadzony jest monitoring jakości wód, powietrza w ramach Państwowego Monitoringu środowiska. Uzyskane dane pozwolą na zaobserwowanie skali i zmian jakości badanych elementów środowiska.

16. Informacja o możliwym transgranicznym oddziaływaniu na środowisko

W wyniku realizacji projektu Zmiany Planu nie przewiduje się transgranicznego oddziaływania na środowisko, ponieważ analizy przeprowadzone w prognozie nie wykazały znaczącego oddziaływania na środowisko.

17. Wnioski

- Ocena potencjalnych oddziaływań ma charakter hipotetyczny ze względu na charakter opracowania dokumentu, jakim jest prognoza – prognoza oddziaływania na środowisko nie jest raportem o oddziaływaniu na środowisko.
- Prognoza nie jest dokumentem rozstrzygającym o słuszności realizacji zamierzeń inwestycyjnych, a jedynie **przedstawia prawdopodobne skutki**, jakie realizacja zmian przyjętych w projekcie Planu może mieć na poszczególne elementy środowiska.
- Tereny objęte projektem Zmiany Planu znajdują się poza obszarami chronionymi na podstawie ustawy o ochronie przyrody.
- Biorąc pod uwagę przeprowadzone w prognozie analizy i oceny nie przewiduje się znaczącego oddziaływania na obszary Natura 2000.
- Z związku z przeprowadzonymi analizami stwierdza się, że realizacja ustaleń projektu Planu nie będą powodować znaczących negatywnych zmian w środowisku przyrodniczym i projektowane zagospodarowanie nie kwalifikuje się do działań wymienionych w art. 33, ust.1 ustawy z dnia 16 kwietnia 2004r. o ochronie przyrody.
- Według dostępnych informacji niewielki fragment terenów objętych projektem Zmiany Planu znajduje się w obszarze szczególnego zagrożenia powodzią (Q10%). W obrębie ww. obszarów została wyznaczona zieleń rekreacyjna. Tereny te powinny pozostać bez zabudowy.
- Na podstawie przeprowadzonych analiz nie prognozuje się oddziaływań transgranicznych.

18. Wykorzystane materiały

- Projekt Zmiany Miejscowego Planu Zagospodarowania Przestrzennego Miejscowości Mytarka,
- Miejscowy Plan Zagospodarowania Przestrzennego Miejscowości Mytarka,
- Studium Uwarunkowań i Kierunków Zagospodarowania Przestrzennego Gminy Nowy Żmigród uchwalonym Uchwałą Nr XXXI/264/01 Rady Gminy w Nowym Żmigrodzie z dnia 30 października 2001 r., ze zm.,
- Opracowanie ekofizjograficzne podstawowe dla miejscowości Brzezowa, Desznica, Gorzyce, Grabina, Hałbów, Jaworze, Kąty Łężyny, Łysa Góra, Makowiska, Mytarka, Mytarz, Nienaszów, Nowy Żmigród, Sadki, Siedliska, Skalnik, Stary Żmigród, Toki dla potrzeb miejscowego planu zagospodarowania przestrzennego – L.Zymyn, Krosno 2003 r.,
- Obszary Natura 2000 na Podkarpaciu – RDOŚ w Rzeszowie, Rzeszów, 2011 r.,
- Roczna ocena jakości powietrza w województwie podkarpackim – Raport za 2017 rok – WIOŚ w Rzeszowie, Rzeszów 2018 r.,
- Roczna ocena jakości powietrza w województwie podkarpackim – Raport za 2015 rok – WIOŚ w Rzeszowie, Rzeszów 2016 r.,
- Stan środowiska w województwie podkarpackim w 2011 roku – WIOŚ w Rzeszowie, Rzeszów 2012 r.,
- Stan środowiska w województwie podkarpackim w 2012 roku – WIOŚ w Rzeszowie, Rzeszów 2013 r.,
- Stan środowiska w województwie podkarpackim w 2013 roku – WIOŚ w Rzeszowie, Rzeszów 2014 r.,
- Stan środowiska w województwie podkarpackim w 2014 roku – WIOŚ w Rzeszowie, Rzeszów 2015 r.,
- Stan środowiska w województwie podkarpackim w latach 2013-2015 – WIOŚ w Rzeszowie, Rzeszów 2016 r.,
- Europejska Konwencja Krajobrazowa,

- Dyrektywa Rady 79/409/EWG z dnia 2 kwietnia 1979 roku w sprawie ochrony dzikiego ptactwa,
- Dyrektywa Rady 92/43/EWG z dnia 21 maja 1992 roku w sprawie ochrony siedlisk przyrodniczych oraz dzikiej fauny i flory,
- Informacja o stanie środowiska w województwie podkarpackim – Inspekcja Ochrony Środowiska WIOŚ Rzeszów; źródło: www.wios.rzeszow.pl
- Projekt korytarzy ekologicznych łączących Europejską Sieć Ekologiczną Natura 2000 w Polsce (Jędrzejewski i inni),
- Ochrona ostoi karpackiej fauny puszczańskiej – korytarze ekologiczne – PROCARPATHIA, 2016,
- Korytarze ekologiczne migracji jeleni i dużych drapieżników zlokalizowane przez Okręgową Radę Łowiecką w Krośnie
- Zarządzenie Regionalnego Dyrektora Ochrony Środowiska w Rzeszowie z dnia 30 października 2017 r. w sprawie rezerwatu przyrody „Łysa Góra” (Dz. Urz. Woj. Podkarpackiego z 2017 r., poz. 3530),
- Sdf obszarów Natura 2000: Beskid Niski PLB180002, Wisłoka z dopływami PLH180052, Kościół w Skalniku PLH180037, Łysa Góra PLH180015,
- Zarządzenie Regionalnego Dyrektora Ochrony Środowiska w Rzeszowie z dnia 24 czerwca 2014 r., w sprawie ustanowienia planu zadań ochronnych dla obszaru Natura 2000 Łysa Góra PLH180015 (Dz. Urz. Woj. Podkarpackiego z 2014 r., poz. 1833),
- Zarządzenie Regionalnego Dyrektora Ochrony Środowiska w Rzeszowie z dnia 28 czerwca 2016 r., w sprawie ustanowienia planu zadań ochronnych dla obszaru Natura 2000 Kościół w Skalniku PLH180037 (Dz. Urz. Woj. Podkarpackiego z 2016 r., poz. 2006),
- Fragmenty map dot. korytarzy ekologicznych zawartych w opracowaniach: Ochrona ostoi karpackiej fauny puszczańskiej – korytarze ekologiczne – PROCARPATHIA, Projekt korytarzy ekologicznych łączących Europejską Sieć Ekologiczną Natura 2000 w Polsce (Jędrzejewski i inni) oraz fragment mapy nadesłanej przez Koło Łowieckie.