

# Zmiana Miejscowego Planu Zagospodarowania Przestrzennego Miejscowości Nienaszów

## Prognoza oddziaływania na środowisko

Opracowanie:

mgr inż. Lucyna Zymyn

mgr inż. Anna Hawaj

Krosno 2019

## Zawartość opracowania

Część opisowa		
<b>1.</b>	<b>Informacje wstępne</b>	<b>4</b>
1.1.	Podstawa prawna opracowania	4
1.2.	Cel i zakres opracowania	4
1.3.	Metodyka opracowania prognozy	4
<b>2.</b>	<b>Informacje o zawartości, głównych celach projektu Zmiany Planu i jego powiązaniach z innymi dokumentami</b>	<b>5</b>
2.1.	Analiza czy projekt Zmiany Planu jest zgodny z uwarunkowaniami zagospodarowania przestrzennego określonymi w obowiązującym Studium uwarunkowań i kierunków zagospodarowania przestrzennego gminy Nowy Żmigród w zakresie wskazanych w nim obszarów przebiegu powiązań przyrodniczych, ciągów i korytarzy ekologicznych	<b>8</b>
2.2.	Opis lokalizacji terenu objętego projektem Zmiany Planu względem: głównych zbiorników wód podziemnych, ujęć wody i ich stref ochronnych (z uwzględnieniem zakazów i ograniczeń obowiązujących w tych strefach), terenów szczególnego zagrożenia powodzią (ze wskazaniem, że założenia projektu Zmiany Planu są zgodne z warunkami korzystania z tych obszarów)	9
2.3.	Informacja dot. Prognoz oddziaływania na środowisko sporządzonych wcześniej dla obszaru objętego projektem Zmiany Planu	9
<b>3.</b>	<b>Analiza i ocena istniejącego stanu środowiska, w tym na obszarach objętych przewidywanym znaczącym oddziaływaniem, oraz potencjalne zmiany tego stanu w przypadku braku realizacji projektu Zmiany Planu</b>	<b>10</b>
<b>4.</b>	<b>Waloryzacja przyrodnicza wraz z opisem metodyki</b>	<b>12</b>
<b>5.</b>	<b>Ocena oddziaływania skutków realizacji projektu Zmiany Planu na stan wód powierzchniowych i podziemnych</b>	<b>15</b>
5.1.	Przedstawienie planowanych rozwiązań związanych z gospodarką wodną	
5.2.	Identyfikacja jednolitych części wód powierzchniowych i podziemnych wraz ze wskazaniem dla nich celów środowiskowych	15
5.3.	Wskazanie terenów, które ze względu na planowany sposób zagospodarowania będą mieć wpływ na cele środowiskowe jednolitych części wód	17
5.4.	Zidentyfikowanie oddziaływań dopuszczonych rozwiązań w projekcie Zmiany Planu mających wpływ na cele środowiskowe	17
5.5.	Ocena wpływu realizacji ustaleń projektu Zmiany Planu na wskazane cele środowiskowe oraz wskazanie środków minimalizujących zidentyfikowane oddziaływania	17
<b>6.</b>	<b>Analiza i ocena istniejących problemów ochrony środowiska istotnych z punktu widzenia realizacji projektu Zmiany Planu, w szczególności dotyczące obszarów podlegających ochronie na podstawie przepisów ustawy o ochronie przyrody</b>	<b>18</b>
6.1.	Identyfikacja, analiza i ocena oddziaływań generowanych zapisami projektu Zmiany Planu na zasoby, twory i składniki przyrody, a także cele ochrony przyrody wymienione w art. 2 ustawy z dnia 16 kwietnia 2004 roku o ochronie przyrody	19
6.2.	Identyfikacja, analiza i ocena oddziaływań generowanych zapisami projektu Zmiany Planu na rezerwat przyrody Łysa Góra	20
6.3.	Identyfikacja, analiza i ocena oddziaływań generowanych zapisami projektu Zmiany Planu na korytarz ekologiczny rzeki Wisłoka	21
6.4.	Identyfikacja, analiza i ocena oddziaływań generowanych zapisami projektu Zmiany Planu na korytarze migracji dużych ssaków ujęte w opracowaniu <i>Projekt korytarzy ekologicznych łączących Europejską Sieć Ekologiczną Natura 2000 w Polsce</i> (Jędrzejewski i inni)	21
6.5.	Identyfikacja, analiza i ocena oddziaływań generowanych zapisami projektu Zmiany Planu na korytarze ekologiczne migracji zwierząt zlokalizowane w ramach projektu pn. <i>Ochrona ostoi karpackiej fauny puszczańskiej – korytarze ekologiczne</i>	21
6.6.	Identyfikacja, analiza i ocena oddziaływań generowanych zapisami projektu Zmiany Planu na korytarze ekologiczne migracji jeleni i dużych drapieżników zlokalizowane przez Okręgową Radę Łowiecką w Krośnie	22
6.7.	Identyfikacja, analiza i ocena oddziaływań generowanych zapisami projektu Zmiany Planu na cele i przedmioty ochrony obszarów Natura 2000: Beskid Niski PLB180002, Wisłoka z dopływami PLH180052, Kościół w Skalniku PLH180037, Łysa Góra PLH180015, ich integralność oraz powiązania z innymi obszarami (spójność sieci Natura 2000), uwzględniając ustalenia zawarte w ustanowionych planach zadań ochronnych dla obszarów Kościół w Skalniku PLH180037, Łysa Góra PLH180015	23
6.8.	Identyfikacja, analiza i ocena oddziaływań generowanych ustaleniami projektu Zmiany Planu na ochronę przyrody i cele utworzenia Obszaru Chronionego Krajobrazu Beskidu Niskiego (Dz. Urz. Woj. Podkarpackiego z 2014 r. poz. 1950 ze zm.), w tym wnioskowanie, czy ustalenia projektu Zmiany Planu nie łamią zakazów obowiązujących w jego granicach	31

6.9.	Wnioskowanie, czy ustalenia projektu Zmiany Planu nie spowodują działań wymienionych w art. 33, ust. 1 ustawy o ochronie przyrody oraz czy nie zachodzą przesłanki zawarte w art. 34 ww. ustawy	34
7.	<b>Opis wpływu przewidywanego zagospodarowania na krajobraz</b>	<b>34</b>
8.	<b>Opis przewidywanego oddziaływania projektu Zmiany Planu na klimat oraz wskazanie działań, które będą sprzyjały adaptacji do zmian klimatu</b>	<b>34</b>
9.	Analiza czy i w jaki sposób planowane wskazanie danego rodzaju zagospodarowania, wpłynie/nie wpłynie na dotrzymanie norm akustycznych na terenie objętym projektem Zmiany Planu i w jego sąsiedztwie oraz ocena wpływu terenów sąsiadujących na klimat akustyczny terenu objętego projektem Zmiany Planu i dotrzymanie norm akustycznych	35
10.	Cele ochrony środowiska ustanowione na szczeblu międzynarodowym, wspólnotowym i krajowym istotnych z punktu widzenia projektu Zmiany Planu oraz sposoby, w jakich te cele i inne problemy ochrony środowiska zostały uwzględnione podczas opracowywania projektu Zmiany Planu	36
11.	Analiza i ocena przewidywanych znaczących oddziaływań na cele i przedmiot ochrony obszarów Natura 2000 oraz ich integralność, a także na środowisko, a w szczególności na: różnorodność biologiczną, ludzi, zwierzęta, rośliny, wodę, powietrze, powierzchnię ziemi, krajobraz, klimat, zasoby naturalne, zabytki, dobra materialne	37
12.	Rozwiązania mające na celu zapobieganie, ograniczanie lub kompensację przyrodniczą negatywnych oddziaływań na środowisko, mogących być rezultatem realizacji projektu Zmiany Planu, w szczególności na cele i przedmiot ochrony obszarów Natura 2000 oraz ich integralność	42
13.	<b>Rozwiązania alternatywne do rozwiązań zawartych w projekcie Zmiany Planu</b>	<b>43</b>
14.	Wskazanie napotkanych trudności wynikających z niedostatków techniki lub luk we współczesnej wiedzy	43
15.	Propozycje dotyczące przewidywanych metod analizy skutków realizacji postanowień projektu Zmiany Planu oraz częstotliwości jej przeprowadzania	43
16.	<b>Informacja o możliwym transgranicznym oddziaływaniu na środowisko</b>	<b>44</b>
17.	<b>Wnioski</b>	<b>44</b>
18.	<b>Wykorzystane materiały</b>	<b>44</b>
<b>Załączniki</b>		
1.	Oświadczenie o spełnianiu wymagań, o których jest mowa w art. 74a ust. 2 ustawy z dnia 3 października 2008 roku o udostępnianiu informacji o środowisku i jego ochronie, udziale społeczeństwa w ochronie środowiska oraz o ocenach oddziaływania na środowisko (Dz. U. z 2018 r., poz. 2081 ze zm.)	
2.	Załącznik graficzny do prognozy oddziaływania na środowisko	

## 1. Informacje wstępne

Prognoza oddziaływania na środowisko została wykonana w ramach prac nad projektem Zmiany Miejscowego Planu Zagospodarowania Przestrzennego Miejscowości Nienaszów.

Zakres prognozy został uzgodniony z regionalnym dyrektorem ochrony środowiska i powiatowym państwowym inspektorem sanitarnym.

### 1.1. Podstawa prawna opracowania

Podstawą prawną opracowania prognozy oddziaływania na środowisko jest art. 51 ust. 2 oraz art. 52 ustawy z dnia 3 października 2008 roku o udostępnianiu informacji o środowisku i jego ochronie, udziale społeczeństwa w ochronie środowiska oraz o ocenach oddziaływania na środowisko (Dz. U. z 2018 r., poz. 2081 ze zm.). Zgodnie z przepisami ww. ustawy zakres prognozy został uzgodniony z Regionalnym Dyrektorem Ochrony Środowiska w Rzeszowie (pismo z dnia 03.09.2019 r., znak: WOOŚ.411.1.97-107.2019.AP.3) i Państwowym Powiatowym Inspektorem Sanitarnym w Jaśle (pismo z dnia 16.08.2019 r., znak: PSNZ.453.10.2019).

### 1.2. Cel i zakres opracowania

Celem opracowania prognozy oddziaływania na środowisko dla projektu Zmiany Miejscowego Planu Zagospodarowania Przestrzennego Miejscowości Nienaszów zwanego dalej projektem Zmiany Planu, jest poinformowanie uczestników biorących udział w działaniach związanych zagospodarowaniem o skutkach, jakie może spowodować w środowisku realizacja zagospodarowania terenów zgodnie z ustaleniami określonymi w analizowanym projekcie Zmiany Planu.

Prognozę oddziaływania na środowisko opracowano dla obszarów objętych projektem Zmiany Planu z uwzględnieniem powiązań z sąsiednimi terenami.

W prognozie dokonano analiz oraz ocen określonych w art. 51 ust. 2 i art. 52 ustawy z dnia 3 października 2008 roku o udostępnianiu informacji o środowisku i jego ochronie, udziale społeczeństwa w ochronie środowiska oraz ocenach oddziaływania na środowisko (Dz. U. z 2018 r., poz. 2081 ze zm.) oraz zgodnie z dokonanymi uzgodnieniami zakresu i stopnia szczegółowości.

#### **Istota prognozy zawiera się w ocenie:**

- na ile ustalenia projektu Zmiany Planu pozwolą na zachowanie istniejących wartości środowiska,
- na ile ustalenia projektu Zmiany Planu zachowają, wzbogacą lub odtworzą wartości środowiska,
- czy ustalenia projektu Zmiany Planu będą potęgować ewentualne zagrożenia,
- czy ustalenia projektu Zmiany Planu stwarzają zagrożenie dla celów i przedmiotów ochrony obszarów Natura 2000: Beskid Niski PLH180002, Wisłoka z dopływami PLH180052, Kościół w Skalniku PLH180037, Łysa Góra PLH180015, ich integralność oraz powiązania z innymi obszarami (spójność sieci Natura 2000),
- czy ustalenia projektu Zmiany Planu nie będą łamać zakazów określonych dla Obszaru Chronionego Krajobrazu Beskidu Niskiego,
- czy ustalenia projektu planu zapewniają realizację celów ochrony przyrody wymienionych w art. 2 ustawy z dnia 16 kwietnia 2004 roku o ochronie przyrody (Dz. U. z 2018 r., poz. 1614, ze zm.).

#### **Analizy przeprowadzone w prognozie oparto na następujących założeniach:**

- stanem odniesienia jest sposób zagospodarowania terenów zgodny z obowiązującym Miejscowym Planem Zagospodarowania Przestrzennego Miejscowości Nienaszów,
- teren zostanie zagospodarowany zgodnie z ustaleniami projektu Zmiany Planu,
- stanem docelowym będzie hipotetyczny stan środowiska po zrealizowaniu ustaleń określonych w projekcie Zmiany Planu.

### 1.3. Metodyka opracowania Prognozy

Prognoza oddziaływania na środowisko powstała w wyniku analizy i oceny ustaleń projektu Zmiany Planu, ze szczególnym uwzględnieniem obszarów chronionych na podstawie przepisów ustawy o ochronie przyrody, w tym obszarów Natura 2000: Beskid Niski PLH180002, Wisłoka z dopływami PLH180052, Kościół w Skalniku PLH180037, Łysa Góra PLH180015. W Prognozie dokonano analizy i oceny m.in. wpływu oddziaływań generowanych ustaleniami projektu Zmiany Planu na cele i przedmiot ochrony ww. obszarów, w szczególności na właściwy stan ochrony siedlisk przyrodniczych, gatunków i ich siedlisk będących przedmiotem ochrony, integralność oraz spójność sieci Natura 2000.

Przeprowadzono analizy oddziaływania generowane zapisami projektu Zmiany Planu na zasoby, twory i składniki przyrody, a także cele ochrony przyrody wymienione w art. 2 ustawy z dnia 16 kwietnia 2004 roku o ochronie przyrody (Dz. U. z 2018 r., poz. 1614, ze zm.) analizując czy planowane zagospodarowanie terenów określone w projekcie Zmiany Planu nie spowoduje działań wymienionych w art. 33, ust.1 ww. ustawy, na ochronę przyrody i cele utworzenia Obszaru Chronionego Krajobrazu Beskidu Niskiego (Dz. Urz. Woj. Podkarpackiego z 2014 r. poz. 1950 ze zm.), na środowisko, a w szczególności na: różnorodność biologiczną, ludzi, zwierzęta, rośliny, wodę, powietrze, powierzchnię ziemi, krajobraz, klimat, zasoby naturalne, zabytki, dobra materialne, a także na korytarze ekologiczne i rezerwat przyrody Łysa Góra.

Prognoza oddziaływania na środowisko projektu Zmiany Planu, została opracowana zgodnie z art. 51 i art. 52 ustawy z dnia 3 października 2008 roku o udostępnianiu informacji o środowisku i jego ochronie, udziale społeczeństwa w ochronie środowiska oraz o ocenach oddziaływania na środowisko, a także zgodnie z uzgodnionym zakresem i obejmuje obszar projektu Zmiany Planu wraz z obszarami pozostającymi w zasięgu potencjalnego oddziaływania wynikającego z realizacji jego ustaleń.

Dla potrzeb analiz wykorzystano m.in. informacje zawarte w sdf obszarów Natura 2000: Beskid Niski PLH180002, Wisłoka z dopływami PLH180052, Kościół w Skalniku PLH180037, Łysa Góra PLH180015 oraz PZO dla obszarów Natura 2000 Kościół w Skalniku PLH180037 i Łysa Góra PLH180015.

Przyjęte metody opracowania prognozy były konsekwencją analizowanego dokumentu, jakim jest projekt Zmiany Planu. Posłużono się metodą ekspercką oraz metodą analogii, czyli podobieństwa zjawisk.

Załącznik graficzny do prognozy został opracowany w skali projektu Zmiany Planu (1:1000).

W związku z tym, że prognoza jest pisana językiem nietechnicznym, nie zawiera trudnych sformułowań technicznych, tekst jest zrozumiały dla każdego odbiorcy, zrezygnowano z zamieszczania streszczenia w języku niespecjalistycznym.

## 2. Informacje o zawartości, głównych celach projektu Zmiany Planu i jego powiązaniach z innymi dokumentami

Obszar objęty projektem Zmiany Planu znajduje się w miejscowości Nienaszów, w bezpośrednim sąsiedztwie terenów zabudowanych obiektami zabudowy mieszkaniowej i zabudowy usługowej, w bezpośrednim sąsiedztwie drogi publicznej dojazdowej.

Analizowany projekt Zmiany Planu dotyczy przeznaczenia pod zabudowę mieszkaniową jednorodziną MN2 terenów o pow. 0,25 ha.

**Tabela 1.** Przeznaczenie terenów w obowiązującym Planie oraz w projekcie Zmiany Planu

Lp.	Przeznaczenie terenów w obowiązującym MPZP Miejscowości Nienaszów	Proponowane przeznaczenie terenów w projekcie Zmiany MPZP Miejscowości Nienaszów
1.	U – część terenu zabudowy usługowej, ZN – część terenu zieleni	MN2 - tereny zabudowy mieszkaniowej jednorodzinnej

W projekcie uchwały w sprawie zmiany Miejscowego Planu Zagospodarowania Przestrzennego Miejscowości Nienaszów zawarte zostały m.in. następujące zapisy:

„§2. 1. Wprowadza się następujące zmiany na rysunku planu: część terenu zabudowy usługowej oznaczonego symbolem U oraz część terenu zieleni oznaczonego symbolem **ZN** przeznacza się w granicach zmiany planu, na tereny zabudowy mieszkaniowej jednorodzinnej oznaczone na rysunku zmiany planu symbolem MN2

2. W uchwale Nr XXVIII/194/05 Rady Gminy w Nowym Żmigrodzie z dnia 12 maja 2005 r. (Dz. Urz. Woj. Podkarpackiego Nr 80, poz. 1361 z dnia 9 czerwca 2005 r.) z późniejszymi zmianami, wprowadza się następujące zmiany:

1) §6 ust. 1 pkt 4a otrzymuje brzmienie:

„4a) Ustalenia pkt 4 w zakresie zaopatrzenia w energię elektryczną na warunkach określonych przez właściciela sieci, nie dotyczą terenów oznaczonych symbolem 1MNU, MN2.”

2) po §8A wprowadza się §8B w następującym brzmieniu:

„1. Wyznacza się **tereny zabudowy mieszkaniowej jednorodzinnej**, oznaczone na rysunku planu symbolem MN2 – o powierzchni: **0,25 ha**.

2. Ustala się zasady obsługi komunikacyjnej, urządzania terenu i standardów kształtowania zabudowy na obszarze określonym w ust.1:

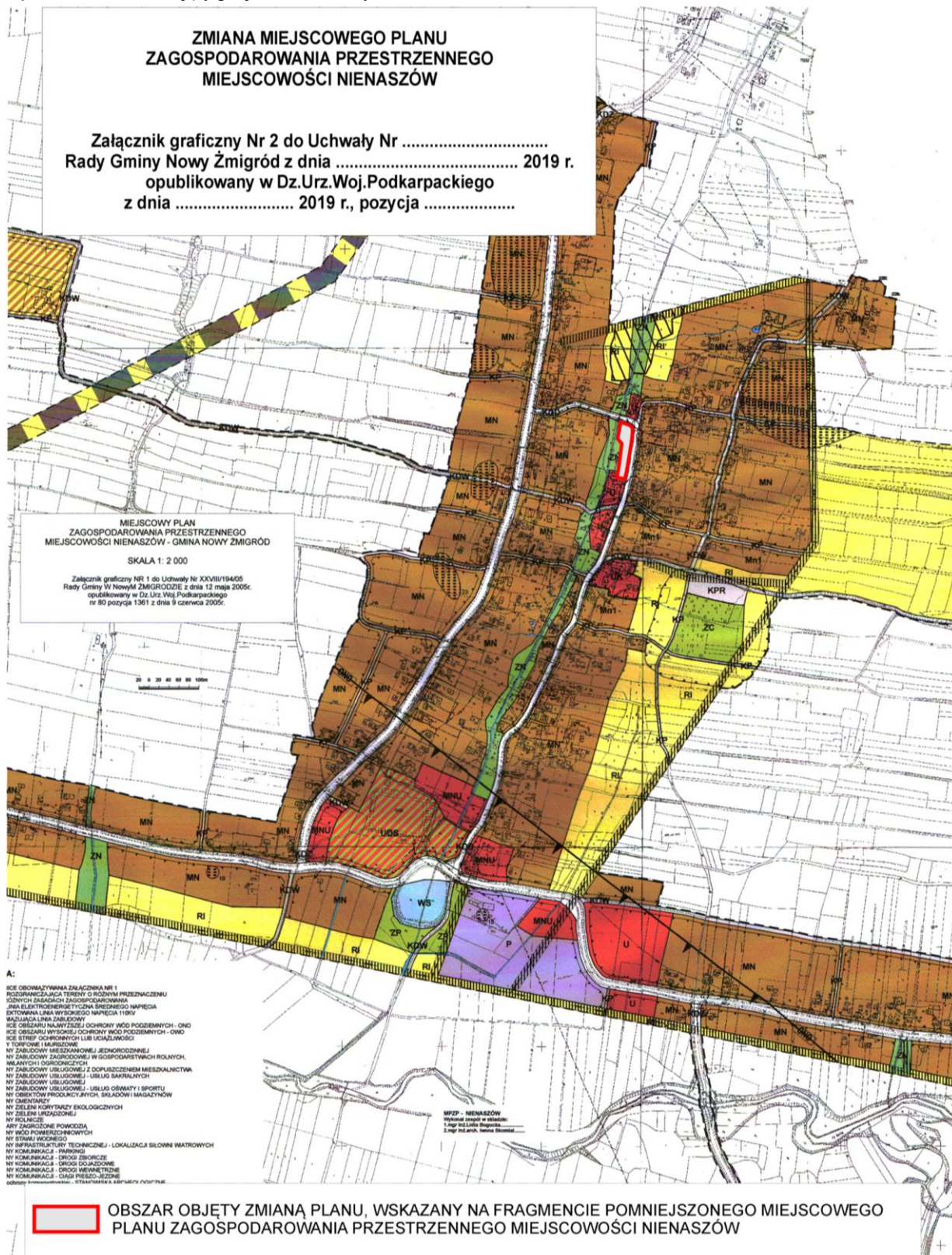
- 1) obsługa komunikacyjna z drogi publicznej dojazdowej (KDD);
- 2) nieprzekraczalna linia zabudowy dla nowych budynków od krawędzi jezdni drogi dojazdowej (KDD) – 8,0 m;
- 3) dopuszcza się sytuowanie budynków w granicy lub w odległości 1,5 m od granicy terenu oznaczonego symbolem MN2, z zastrzeżeniem pkt 2;
- 4) dopuszcza się lokalizację wolnostojących budynków garażowych, gospodarczych i wiat służących funkcji mieszkaniowej;
- 5) w pasie pomiędzy linią rozgraniczającą drogi dojazdowej, a linią zabudowy dopuszcza się lokalizację miejsc parkingowych i obiektów małej architektury;
- 6) ustala się minimalną liczbę miejsc parkingowych – dwa miejsca, w tym liczą się miejsca w garażu;
- 7) maksymalna intensywność zabudowy nie może przekraczać 1,2;
- 8) minimalna intensywność zabudowy nie może być mniejsza niż 0,05;
- 9) wielkość powierzchni zabudowy do powierzchni działki nie może przekroczyć 50%;
- 10) udział terenów biologicznie czynnych nie może być mniejszy niż 20% powierzchni działki;
- 11) dopuszcza się podziały działek, pod warunkiem, że nowo wydzielona działka będzie nie mniejsza niż 0,09 ha i minimalna szerokość frontu działki będzie wynosić 20,0 m,
- 12) ustala się maksymalny wymiar poziomy budynku: 25,0 m;
- 13) ustala się maksymalną wysokość (najwyższej kalenicy) budynków mieszkaniowych nie więcej niż 10,0 m, garaży oraz budynków gospodarczych i wiat – nie więcej niż 7,0 m;
- 14) ustala się dachy – dwuspadowe i wielopołaciowe, o kącie nachylenia połaci 25° - 45°;
- 15) dopuszcza się stosowanie stropodachów, tarasów oraz fragmentów i elementów dachów jako jednospadowe i łukowe;
- 16) warunki obsługi w zakresie infrastruktury technicznej zgodnie z §6.”

**Obsługa terenów objętych projektem Zmiany Planu w zakresie infrastruktury technicznej odbywać się będzie na zasadach określonych w obowiązującym Planie. I tak:**

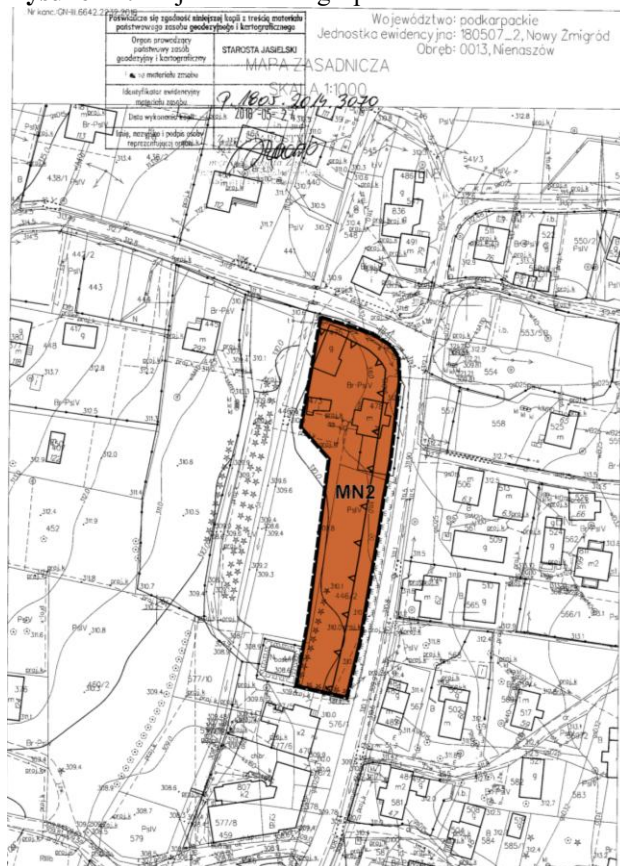
- **w zakresie zaopatrzenia w wodę:** zaopatrzenie w wodę powinno odbywać się z własnego ujęcia lub docelowo z wodociągu zbiorczego. Zaopatrzenie w wodę w obszarze strefy ochronnej 150 m od granic cmentarza powinno odbywać się z poza tej strefy, lub z wodociągu zbiorczego. Główne sieci wodociągowe należy prowadzić w liniach rozgraniczających dróg. Dopuszcza się przebieg sieci wodociągowych poza tymi liniami pod warunkiem zapewnienia zarządcy sieci dostępu do nich w celach eksploatacyjnych,
- **w zakresie odprowadzania i unieszkodliwiania ścieków bytowych i przemysłowych** – dopuszcza się oczyszczanie i unieszkodliwianie ścieków na obszarze własnej działki, docelowo odprowadzenie do kanalizacji sanitarnej, zbiorczej zakończonej oczyszczalnią ścieków. Główne sieci kanalizacyjne należy prowadzić w liniach rozgraniczających dróg. Dopuszcza się przebieg sieci kanalizacyjnych poza tymi liniami pod warunkiem zapewnienia zarządcy sieci dostępu do nich w celach eksploatacyjnych,
- **w zakresie odprowadzania wód opadowych:** na obszarze własnej działki, docelowo poprzez sieć kanalizacji deszczowej z odprowadzeniem do zbiorczej sieci,
- **w zakresie zaopatrzenia w energię elektryczną:** dopuszcza się budowę i przebudowę sieci oraz urządzeń elektroenergetycznych,
- **w zakresie gospodarki odpadami:** zgodnie z ogólnymi zasadami przyjętymi na terenie gminy Nowy Żmigród, według zasad określonych w obowiązujących przepisach szczególnych,
- **w zakresie ciepłownictwa:** ogrzewanie na bazie rozwiązań indywidualnych, preferuje się nośniki energii nie zanieczyszczające środowiska,
- **w zakresie telekomunikacji:** zapewnienie łączności telefonicznej poprzez budowę kanalizacji telefonicznej do poszczególnych budynków w nawiązaniu do istniejących sieci. Główne sieci należy lokalizować w liniach rozgraniczających dróg. Dopuszcza się przebieg sieci telekomunikacji poza tymi liniami pod warunkiem zapewnienia zarządcy sieci dostępu do nich w celach eksploatacyjnych.

Projekt Zmiany Planu jest powiązany ze Studium Uwarunkowań i Kierunków Zagospodarowania Przestrzennego Gminy Nowy Żmigród uchwalonym Uchwałą Nr XXXI/264/01 Rady Gminy w Nowym Żmigrodzie z dnia 30 października 2001 r. ze zmianami oraz z Miejscowym Planem Zagospodarowania Przestrzennego Miejscowości Nienaszów.

Rysunek 1. Teren objęty projektem Zmiany Planu



**Rysunek 2. Projektowane zagospodarowanie terenów**



**ZMIANA MIEJSCOWEGO PLANU  
 ZAGOSPODAROWANIA PRZESTRZENNEGO  
 MIEJSCOWOŚCI NIENASZÓW**

Skala 1:1000

Załącznik graficzny Nr 1 do Uchwały Nr .....  
 Rady Gminy Nowy Żmigród z dnia ..... 2019 r.  
 opublikowany w Dz.Urz.Woj.Podkarpackiego  
 z dnia ..... 2019 r., pozycja .....

Skala liniowa

50m      0 10 20 30 40 50      100m

OZNACZENIA OBOWIĄZUJĄCE	
---	GRANICA OBSZARU OBJĘTEGO ZMIANĄ PLANU MIEJSCOWEGO
---	LINIA ROZGRANICZAJĄCA TERENY O RÓŻNYM PRZEZNACZENIU
▲ ▲	NIEPRZEKACZALNA LINIA ZABUDOWY
MN	TERENY ZABUDOWY MIESZKANIOWEJ JEDNORODZINNEJ

WYRYS ZE STUDIUM UWARUNKOWAŃ I KIERUNKÓW  
 ZAGOSPODAROWANIA PRZESTRZENNEGO GMINY NOWY ŻMIGRÓD  
 SKALA 1:10 000

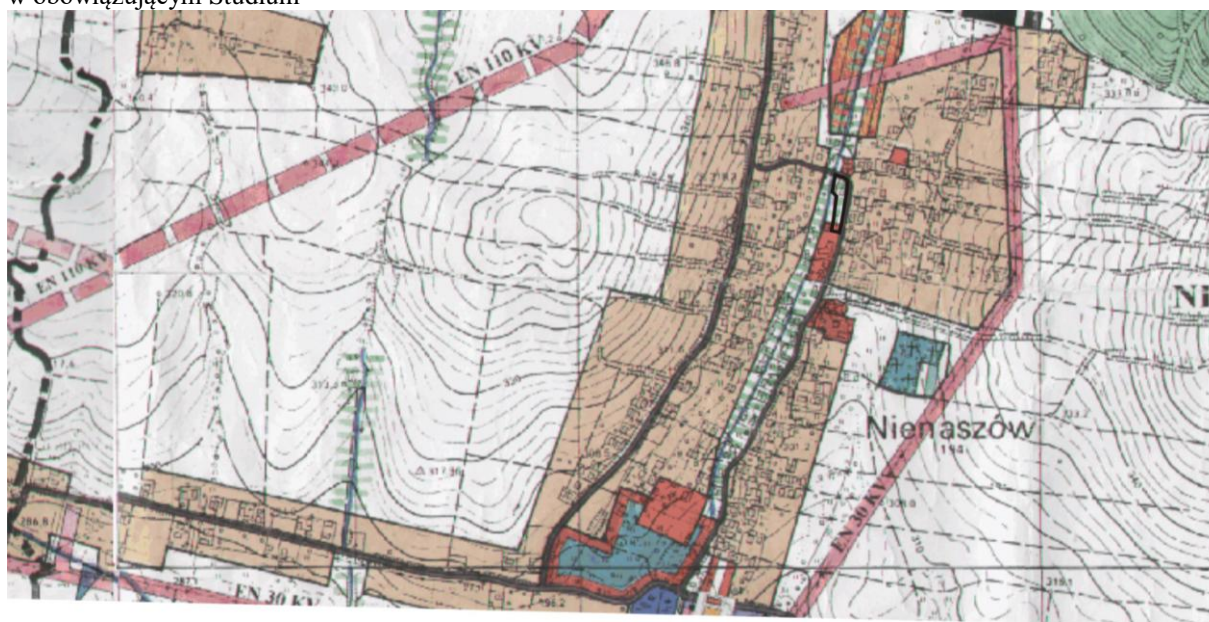


GRANICE OBSZARU OBJĘTEGO ZMIANĄ PLANU

**2.1. Analiza czy projekt Zmiany Planu jest zgodny z uwarunkowaniami zagospodarowania przestrzennego określonymi w obowiązującym Studium uwarunkowań i kierunków zagospodarowania przestrzennego gminy Nowy Żmigród w zakresie wskazanych w nim obszarów przebiegu powiązań przyrodniczych, ciągów i korytarzy ekologicznych**

Tereny objęte projektem Zmiany Planu znajdują się w znacznej części w obrębie korytarza ekologicznego wyznaczonego w obowiązującym Studium (Rysunek 3). Obecnie teren objęty projektem Zmiany Planu znajdujący się w obrębie korytarza wyznaczonego w Studium jest ogrodzony, więc korytarz jest zawężony do terenów znajdujących się bezpośrednio nad ciekami.

**Rysunek 3. Położenie terenów objętych projektem Zmiany Planu względem korytarzy ekologicznych wskazanych w obowiązującym Studium**



	GRANICA OBSZARU OBJĘTEGO ZMIANĄ PLANU
	KORYTARZE EKOLOGICZNE WZDŁUŻ DOLIN RZECZNYCH I POTOKÓW - OSTOJE FLORY I FAUNY



Tereny te przylegają od strony wschodniej do drogi publicznej dojazdowej i są zabudowane. Po drugiej stronie cieku także znajduje się istniejąca zabudowa. Ze względu na obecne zagospodarowanie terenów objętych projektem Zmiany Planu jak i terenów z nimi sąsiadujących należy stwierdzić, że drożność tego korytarza jest ograniczona – teren jest ogrodzony.

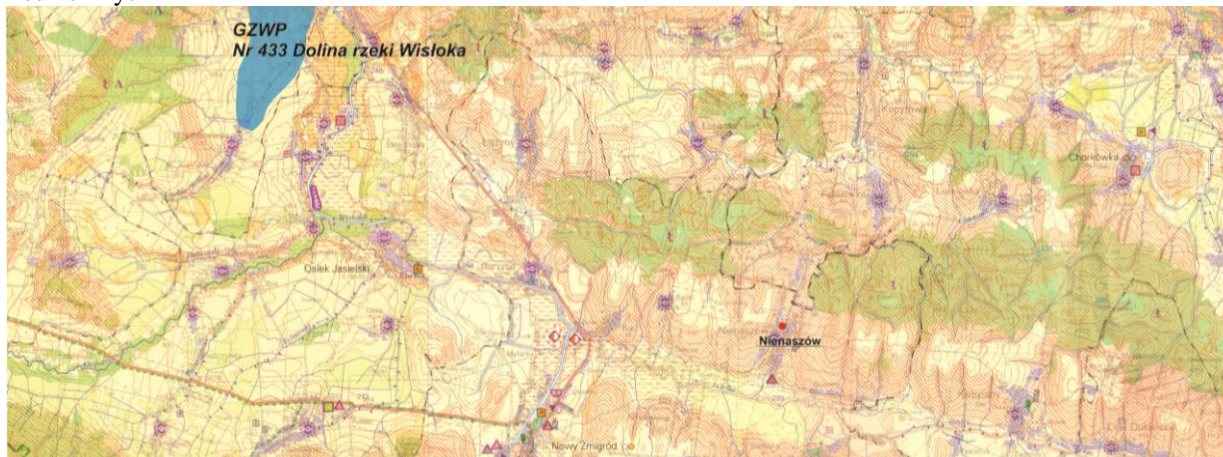
Należy też zaznaczyć, że projekt Zmiany Planu sankcjonuje obecne zagospodarowanie tych terenów. Drożność korytarza ekologicznego w projekcie Zmiany Planu została zapewniona na obecnym poziomie.

## **2.2. Opis lokalizacji terenu objętego projektem Zmiany Planu względem: głównych zbiorników wód podziemnych, ujęć wody i ich stref ochronnych (z uwzględnieniem zakazów i ograniczeń obowiązujących w tych strefach), terenów szczególnego zagrożenia powodzią (ze wskazaniem, że założenia projektu Zmiany Planu są zgodne z warunkami korzystania z tych obszarów)**

### **Opis lokalizacji terenów objętych projektem Zmiany Planu względem:**

- **terenów zagrożonych zalewaniem wodami powodziowymi** – według dostępnych danych<sup>1</sup> teren opracowania znajduje się poza zasięgiem obszaru szczególnego zagrożenia powodzią (wodami 100-letnimi –  $Q_{1\%}$ ), a także wodami 500-letnimi –  $Q_{0,2\%}$ ),
- **ujęć wody i stref ochronnych** – w obszarze objętym projektem Zmiany Planu nie występują ujęcia wód powierzchniowych i podziemnych, tym samym ich strefy ochronne.
- **Głównego Zbiornika Wód Podziemnych** – tereny objęte projektem Zmiany Planu znajdują się poza zasięgiem głównych zbiorników wód podziemnych (GZWP). Najbliżej położony jest GZWP nr 433 Dolina rzeki Wisłoka, znajdujący się w odległości około 8,5 km w kierunku północno-zachodnim (Rysunek 4).

**Rysunek 4.** Położenie terenu objętego projektem Zmiany Planu względem Głównych Zbiorników Wód Podziemnych



## **2.3. Informacja dot. Prognoz oddziaływania na środowisko sporządzonych wcześniej dla obszaru objętego projektem Zmiany Planu**

**W prognozie oddziaływania na środowisko Miejscowego Planu Zagospodarowania Przestrzennego Miejscowości Nienaszów (2004 r.) zostały sformułowane m.in. następujące wnioski:**

- Obszar objęty projektem planu nie zawiera obiektów, terenów szczególnie cennych przyrodniczo (rezerваты przyrody, pomniki przyrody itp.), ani terenów przewidzianych do objęcia ochroną prawną na podstawie przepisów szczególnych.
- Tereny bezpośrednio przylegające do drogi są i pozostaną narażone na działanie zanieczyszczeń motoryzacyjnych i hałasu komunikacyjnego.
- Na terenie objętym projektem planu nie przewiduje się wystąpienia poważnych awarii. Może dojść do przewrócenia masztów siłowni wiatrowych.

<sup>1</sup> W obszarach objętych projektem Zmiany Planu nie wykonano w I cyklu planistycznym „Map Zagrożenia Powodziowego i Map Ryzyka Powodziowego w Planowaniu i Zagospodarowaniu Przestrzennym” i zgodnie z ustawą Prawo wodne (Dz. U. z 2017 r. poz. 1566 ze zm.) do czasu powstania ww. map obowiązuje opracowanie pn.: „I etap studium ochrony przeciwpowodziowej w zlewni Wisłoki - aktualizacja w granicach województwa podkarpackiego - Określenie zagrożenia powodziowego w zlewni Wisłoki” zatwierdzone przez Dyrektora RZGW w Krakowie w dniu 3 grudnia 2010 r., jako I etap studium ochrony przeciwpowodziowej.

- Biorąc pod uwagę ustalenia projektu planu, obowiązujące przepisy dotyczące ochrony powietrza przed zanieczyszczeniem można stwierdzić, że wielkość emisji na omawianym terenie nie powinna naruszyć dopuszczalnych norm.
- Realizacja ustaleń projektu planu nie spowoduje drastycznych zmian w środowisku przyrodniczym pod warunkiem konsekwentnej realizacji ustaleń planu. Nastąpią zmiany w krajobrazie w przypadku realizacji siłowni wiatrowych.
- Oddziaływanie na środowisko w wyniku prowadzonej działalności usługowej powinno mieścić się w granicach działki przeznaczonej pod dany rodzaj działalności.
- Według opracowania ekofizjograficznego na terenie objętym projektem planu nie występują osuwiska.
- Biorąc pod uwagę ustalenia projektu planu i obowiązujące przepisy dotyczące wielkości dopuszczalnych poziomów hałasu w środowisku można stwierdzić, że realizacja projektu planu nie powinna powodować przekroczeń emisji hałasu do środowiska - wyjątek mogą stanowić siłownie wiatrowe.
- Realizacja ustaleń projektu planu w zakresie infrastruktury technicznej i obsługi sanitarnej stwarza warunki do skutecznej ochrony środowiska terenu omawianego jak i terenów sąsiednich przed ponadnormatywnymi zanieczyszczeniami powietrza, ziemi, wód powierzchniowych i podziemnych.
- Dotychczasowy sposób zagospodarowania, urządzania oraz użytkowania terenu objętego projektem planu nie powodował zagrożeń dla zdrowia ludzi.
- Proponuje się, aby na trasie przebiegu podziemnych sieci infrastruktury technicznej nie sadzić drzew i krzewów o rozbudowanych systemach korzeniowych - teren powinien być łatwo dostępny na wypadek awarii sieci.
- Przed przystąpieniem do opracowania projektu planu nie została wykonana dokumentacja geologiczno – inżynierska dla potrzeb miejscowego planu zagospodarowania przestrzennego, dlatego też proponuje się opracowanie takiej dokumentacji przed przystąpieniem do realizacji ustaleń projektu planu, ponieważ takie badania wykażą czy dany teren jest przydatny pod zabudowę ewentualnie wskaże konieczne zabezpieczenia (teren objęty projektem planu znajduje się w strefie obszarów osuwiskowych – wg Planu Zagospodarowania Przestrzennego Województwa Podkarpackiego).

Prognoza oddziaływania na środowisko do projektu Studium Uwarunkowań i Kierunków Zagospodarowania Przestrzennego Gminy Nowy Żmigród nie była opracowana dla całego dokumentu, ponieważ nie było takich wymogów prawnych.

Prognoza oddziaływania na środowisko do projektu Studium Uwarunkowań i Kierunków Zagospodarowania Przestrzennego Gminy Nowy Żmigród była opracowana, ale tylko w zakresie zmian, jakie były do Studium wprowadzane. Zwykle były to niewielkie fragmenty terenów w różnych miejscowościach. Została opracowana prognoza oddziaływania na środowisko dla terenów, które są obecnie objęte projektem Zmiany Planu, ale Dziewiąta Zmiana Studium nie jest jeszcze uchwalona.

### **3. Analiza i ocena istniejącego stanu środowiska, w tym na obszarach objętych przewidywanym znaczącym oddziaływaniem, oraz potencjalne zmiany tego stanu w przypadku braku realizacji projektu Zmiany Planu**

**Analiza i ocena stanu środowiska została przeprowadzona dla następujących elementów środowiska:**

**Geologia** – w południowej części miejscowości Nienaszów występują utwory aluwialne o składzie mechanicznym pyłów ilastych i glin, a w pozostałej części występują utwory wietrzeniowe o składzie mechanicznym glin pylastych. U podnóży stoków oraz w obniżeniach terenowych występują utwory deluwialne.

**Wody powierzchniowe** – Teren objęty projektem Zmiany Planu położony jest w obszarze jednolitej części wód powierzchniowych Chlebianka (kod PLRW200012218469). Według badań za 2018 r. przeprowadzonych przez WIOŚ w Rzeszowie JCWP Chlebianka charakteryzowała się złym stanem ogólnym, wynikającym z umiarkowanego stanu ekologicznego wód; stan chemiczny wód został oceniony jako dobry.

**Wody powodziowe** – wg dostępnych danych teren objęty projektem Zmiany Planu znajduje się poza zasięgiem obszaru szczególnego zagrożenia powodzią, a także wodami 500-letnimi ( $Q_{0,2\%}$ ).

**Wody podziemne** – teren objęty projektem Zmiany Planu znajduje się poza zasięgiem głównych zbiorników wód podziemnych (GZWP). Najbliżej – w odległości ok. 8,5 km – położony jest GZWP nr

433 Dolina rzeki Wisłoka. Ocena jakości wód podziemnych została przygotowana na podstawie danych WIOŚ w Rzeszowie za 2016 r.<sup>2</sup>. Teren objęty projektem Zmiany Planu położony jest w obrębie jednolitej części wód podziemnych (JCWPd) nr 151, najbliższym zlokalizowanym punktem pomiarowym jest punkt Kąty (2012) znajdujący się w odległości ok. 9 km na południowy zachód. Przeprowadzone badania wykazały II klasę jakości, co oznacza dobry stan chemiczny wód podziemnych.

**Gleby** – teren miejscowości jest niezbyt zróżnicowany pod względem rodzaju gleb oraz przydatności rolniczej gleb. Na przeważającym terenie występują pyły, ły i gliny wietrzeniowe w typie gleb brunatnych i wyługowanych. Gleby znajdujące się na łagodnych stokach o korzystnych wystawach zostały zaliczone do kompleksu pszennego górskiego. Gleby położone na zboczach o spadkach ponad 10° i wystawach: północnej, północno-wschodniej i wschodniej zaliczone zostały do kompleksu zbożowego górskiego.

**Klimat** – występujący tutaj klimat został zaliczony do piętra umiarkowanie ciepłego. Średnie roczne temperatury wahają się 6 do 7°C, okres bezprzymrozkowy trwa ponad 160 dni, suma opadów osiąga 900-1000mm, pokrywa śnieżna zalega przez ponad 85 dni. W obszarach dolin w granicach wysokości 300-500m n.p.m. ze średnimi rocznymi temperaturami powietrza 6-7°C, lecz większym zagrożeniem przymrozkowym. Okres bezprzymrozkowy trwa ponad 160 dni, roczna suma opadów 800 – 950 mm, a liczba dni z pokrywą śnieżną zmienia się w profilu wysokościowym od 70 do 100. Obszar Dołów Jasielsko-Sanockich, położony w przedziale wysokości 200-300 m n.p.m. ze średnią temperaturą powietrza powyżej 7°C, okres bezprzymrozkowy trwa od 145-160 dni, a lokalnie w zagłębieniach terenowych poniżej 140 dni, średnia roczna suma opadów wynosi 700-800 mm, a pokrywa śnieżna występuje przez około 70 dni w roku. W rejonie tym dominują wiatry z kierunków zachodnich, północno-zachodnich i południowych. Wiatry wschodnie występują rzadko, tylko wczesną wiosną w marcu i w maju. Najkorzystniejsze warunki klimatu lokalnego posiadają stoki o nachyleniach powyżej 5% i ekspozycji dosłonecznej południowej, wschodniej i zachodniej oraz południowo – wschodniej i południowa – zachodniej. Tereny te otrzymują największą ilość energii, pozostają najdłużej pod wpływem działania promieni słonecznych, są dobrze nasłonecznione i usłonecznione, posiadają bardzo korzystne warunki termiczno-wilgotnościowe dla osadnictwa i rolnictwa. Natomiast zbocza o ekspozycji północnej słabo nasłonecznione i często zacienione są terenami zimnymi i posiadają złe warunki termiczno-wilgotnościowe – są to tereny niekorzystne dla osadnictwa. Niekorzystne warunki panują również w wąskich, głęboko wciętych dolinach – są to obszary spływu i stagnacji zimnych i wilgotnych mas powietrza. W ich obrębie zaznacza się wyraźna inwersja temperatury (różnica temperatur między dnem i sąsiadującymi z doliną stokami dochodzi do 3°). W obrębie dolin występuje częste zjawisko wymarzenia sadów.

**Zanieczyszczenie powietrza** – podstawowymi źródłami emisji zanieczyszczeń do powietrza w miejscowości Nienaszów jest spalanie paliw dla celów grzewczych.

Według opracowań WIOŚ w Rzeszowie t.j. *Roczna ocena jakości powietrza w województwie podkarpackim, Raport końcowy za rok 2016 r.*, zanieczyszczenia gazowe objęte programem badań na terenie województwa podkarpackiego w roku 2016, tj. dwutlenek siarki, dwutlenek azotu, tlenek węgla, benzen i ozon (w kryterium ochrony zdrowia) oraz dwutlenek siarki, tlenki azotu i ozon (w kryterium ochrony roślin) osiągały na terenie województwa podkarpackiego, a tym samym na terenie objętym projektem Planu, stężenia nieprzekraczające obowiązujących dla tych substancji wartości kryterialnych zarówno ze względu na ochronę zdrowia, jak i ochronę roślin. Pozwoliło to na zakwalifikowanie analizowanego terenu pod względem zanieczyszczenia powietrza tymi substancjami, dla obu kryteriów, do klasy A. W klasie tej wymagane działania dążą do utrzymania stężeń zanieczyszczenia poniżej poziomu dopuszczalnego oraz próby utrzymania najlepszej jakości powietrza zgodnie ze zrównoważonym rozwojem.

Opublikowane w Raporcie wyniki badań dotyczące powietrza atmosferycznego oraz wyniki modelowego rozkładu stężeń zanieczyszczeń w regionie wykazały ponadnormatywne zanieczyszczenie powietrza pyłem zawieszonym PM10, oraz zawartego w nim benzo(a)pirenu mierzonym w kryterium ochrony zdrowia. Tym samym w końcowej klasyfikacji strefa podkarpacka została zaliczona do klasy C, w której przewidziane jest wdrażanie Naprawczych Programów Ochrony Powietrza w zakresie PM10, a następnie monitorowanie stopnia zanieczyszczeń powietrza tym pyłem na obszarach objętych programem naprawczym. W Tabeli 2 zamieszczono wyniki klasyfikacji zanieczyszczenia powietrza w kryterium ochrona zdrowia i ochrona roślin w latach 2011-2017.

<sup>2</sup> [http://www.wios.rzeszow.pl/wp-content/uploads/2015/07/Ocena\\_wody\\_podziemne\\_2016-2.pdf](http://www.wios.rzeszow.pl/wp-content/uploads/2015/07/Ocena_wody_podziemne_2016-2.pdf)

**Tabela 2.** Wyniki klasyfikacji zanieczyszczenia powietrza w kryterium ochrona zdrowia i ochrona roślin

Zanieczyszczenie	Wyniki klasyfikacji						
	2011 r.	2012 r.	2013 r.	2014 r.	2015 r.	2016 r.	2017 r.
<b>Cel ochrona zdrowia</b>							
Dwutlenek siarki	A	A	A	A	A	A	A
Tlenek azotu	A	A	A	A	A	A	A
Tlenek węgla	A	A	A	A	A	A	A
Benzen	A	A	A	A	A	A	A
<b>Zanieczyszczenia pyłowe</b>							
Pył zawieszony PM10	C	C	C	C	C	C	C
Pył zawieszony PM2.5	C	C	C	C	C	A	C
<b>Zanieczyszczenia w pyłe PM10</b>							
Arsen	A	A	A	A	A	A	A
Kadm	A	A	A	A	A	A	A
Nikiel	A	A	A	A	A	A	A
Ołów	A	A	A	A	A	A	A
Benzo(a)piren	C	C	C	C	C	C	C
<b>Zanieczyszczenia wtórne</b>							
Ozon	A	A	A	A	A	A	A
<b>Cel ochrona roślin</b>							
Dwutlenek siarki	A	A	A	A	A	A	A
Tlenki azotu	A	A	A	A	A	A	A
Ozon	A	A	A	A	A	A	A

**Hałas komunikacyjny i zanieczyszczenia motoryzacyjne** – teren objęty projektem Zmiany Planu znajduje się w sąsiedztwie drogi publicznej dojazdowej. Ruch na tej drodze nie jest duży, niemniej tereny bezpośrednio przylegające do drogi mogą być narażone na oddziaływanie hałasu komunikacyjnego i zanieczyszczeń motoryzacyjnych. Na terenie miejscowości Nienaszów nie są prowadzone systematyczne badania hałasu komunikacyjnego i zanieczyszczeń motoryzacyjnych.

#### **Analiza i ocena potencjalnych zmian stanu środowiska w przypadku braku realizacji projektu Zmiany Planu**

W przypadku braku realizacji ustaleń projektu Zmiany Planu przewiduje się, iż zmiany pójdą w kierunku:

- nie będzie zmian w obecnym sposobie zagospodarowania i użytkowania terenów – teren w części zabudowany oraz ogrodzony,
- nie będzie możliwości prowadzenia prac remontowych istniejących obiektów zabudowy mieszkaniowej,
- nie zostaną zaspokojone potrzeby miejscowej ludności wynikające z obecnych potrzeb oraz rozwoju cywilizacyjnego, co w konsekwencji może prowadzić do braku zaufania do organów administracji.

Przy braku realizacji ustaleń projektu Zmiany Planu nie przewiduje się zmian stanu elementów środowiska. Stan środowiska pozostanie na obecnym poziomie. Nie jest wykluczone, że nie będzie możliwości podłączenia istniejących obiektów do oczyszczalni ścieków, co może spowodować pogorszenie jakości wód.

#### **4. Waloryzacja przyrodnicza wraz z opisem metodyki**

Dominują tu zbiorowiska synantropijne, dobrze utrzymany trawnik w sąsiedztwie istniejącej zabudowy mieszkaniowej. Zbiorowiska trawiaste są bardzo wyrównane pod względem składu gatunkowego (trawnik podsiewany, systematycznie koszony). Nie stwierdzono występowania naturalnych siedlisk przyrodniczych, miejsc odpoczynku zwierząt w czasie wędrówek (tereny w części zabudowane, teren wokół zabudowy urządzonej, działka ogrodzona, położona w bezpośrednim sąsiedztwie drogi publicznej dojazdowej). Tereny w części zabudowane zgodnie z ustaleniami projektu Zmiany Planu. Znaczna część terenu znajduje się w obrębie korytarza ekologicznego wyznaczonego w obowiązującym Studium. Działka jest ogrodzona, więc korytarz ekologiczny został zawężony. W obrębie ogrodzonej działki znajdują się drzewa. Są to sztuczne nasadzenia. Drzewa zimozielone zostały posadzone również wzdłuż ogrodzenia.

Waloryzacji dokonano na podstawie obserwacji przeprowadzonej w terenie (patrz fot.).



**Fot. 1.** Część terenu objętego projektem Zmiany Planu – dobrze utrzymany trawnik oraz nasadzenia drzew liściastych



**Fot. 2.** Część terenu objętego projektem Zmiany Planu – ogródek przydomowy



**Fot. 3.** Droga dojazdowa biegnąca wzdłuż terenu objętego projektem Zmiany Planu oraz nasadzenia wzdłuż ogrodzenia



**Fot. 4.** Część terenu objętego projektem Zmiany Planu – ogrodzenie terenów objętych projektem Zmiany Planu z nasadzeniami drzew zimozielonych



**Fot. 4.** Część terenu objętego projektem Zmiany Planu – widok od strony drogi publicznej dojazdowej

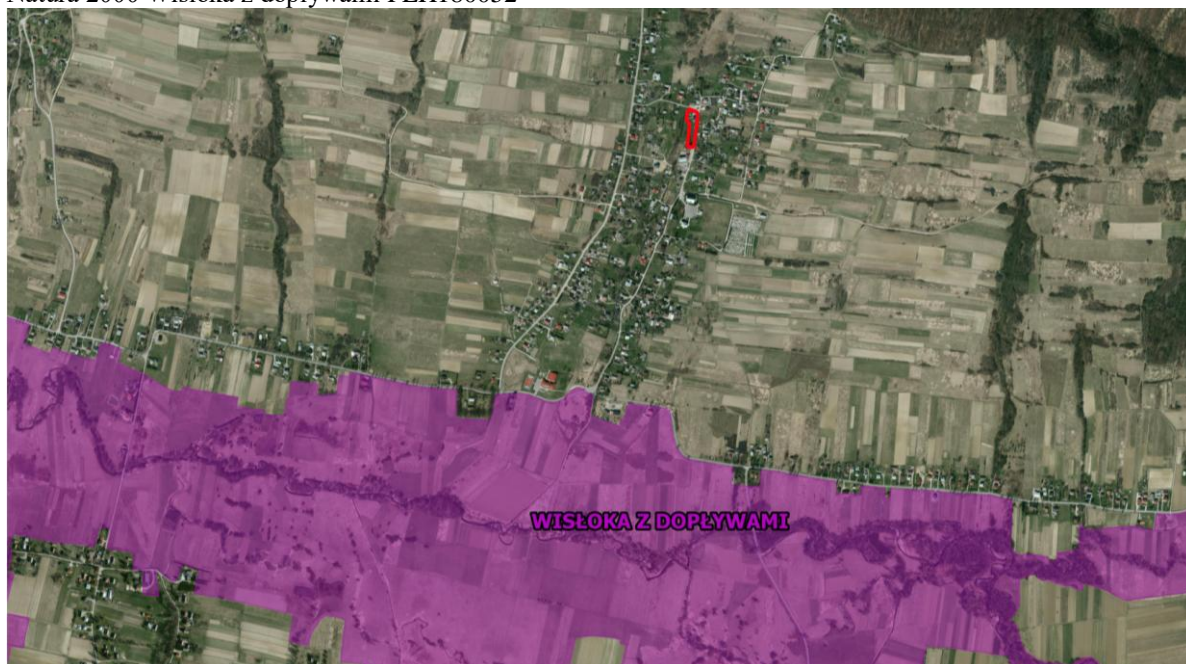


**Fot. 5.** Część terenu objętego projektem Zmiany Planu – dobrze utrzymany trawnik oraz widoczne ogrodzenie



**Fot. 8.** Część terenu objętego projektem Zmiany Planu – istniejąca zabudowa

**Rysunek 5.** Położenie terenów objętych projektem Zmiany Planu względem najbliższego znajdującego się obszaru Natura 2000 Wisłoka z dopływami PLH180052

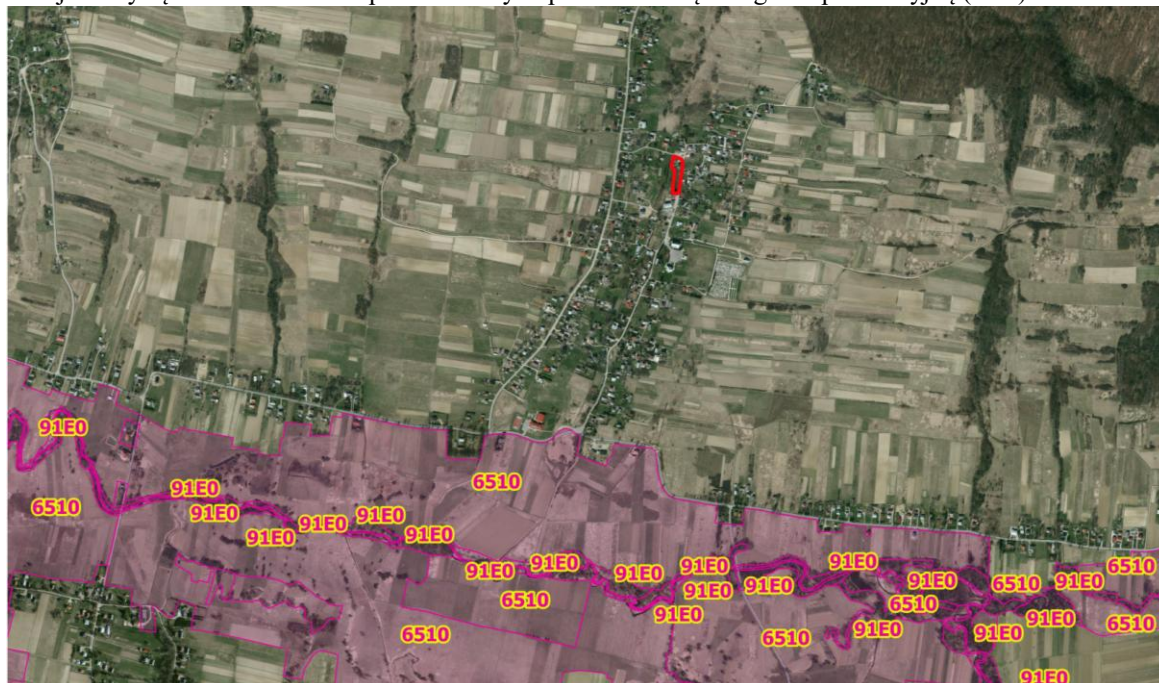


*Źródło: Geoportal oraz dane geoprzestrzenne obszarów Natura 2000 z bazy danych GDOŚ*

W bezpośrednim sąsiedztwie rzeki Wisłoki (poza obszarem opracowania) znajdują się łąki porastające brzegi rzeki Wisłoki i zajmują wąski pas wzdłuż brzegu Wisłoki.

Najcenniejszymi<sup>3</sup> zbiorowiskami roślinnymi wyróżnionymi w dolinach obszaru Natura 2000 Wisłoka z dopływami PLH180052 są lasy i zarośla łąkowe 91E0 łąki wierzbowe i pozostałości łągów topolowych, fragmenty podgórskiego łągu jesionowego oraz nadrzecznej i bagiennej olszynki górskiej i łągu wiązowo-dębowego (Rysunek 6).

**Rysunek 6.** Siedliska przyrodnicze w obszarze Natura 2000 Wisłoka z dopływami PLH180052 występujące w najbliższym sąsiedztwie terenów przeznaczonych pod zabudowę usługowo-produkcyjną (UP3)



*Źródło: Geoportal, dane geoprzestrzenne obszarów Natura 2000 z bazy danych GDOŚ oraz Metryka obszaru Natura 2000 Wisłoka z dopływami PLH180052 (RDOŚ)*

W Wisłoce stwierdzono występowanie 30 gatunków ryb oraz jeden gatunek minogów w tym z rodziny łososiowatych 3 gatunki, karpioatych 20 gatunków, głowaczowatych 1 gatunek, kozowatych 2 gatunki szczupakowate 1 gatunek, okoniowate 2 gatunki i sumowate 1 gatunek.

<sup>3</sup> Metryka obszaru Natura 2000 Wisłoka z dopływami PLH180052

Najliczniej występują ryby karpowate, a dominującym gatunkiem jest kleń. Gatunki wiodące w Wisłocie to pstrąg potokowy *Salmo trutta*, strzebla potokowa *Phoxinus phoxinus*, głowacz pręgopłetwy *Cottus poecilopus*, brzanka *Barbus meridionalis petenyi*, brzana *Barbus barbus*, kielb krótkowąsy *Gobio gobio* i kleń *Leuciscus cephalus*. Według sdf w Obszarze Natura 2000 Wisłoka z dopływami występują następujące gatunki ryb - Gatunki objęte art. 4 dyrektywy 2009/147/WE i gatunki wymienione w załączniku II do dyrektywy 92/43/EEG: **5264** *Barbus carpathicus* Brzanka, **1337** *Castor fiber* Bóbr europejski, **1163** *Cottus gobio* Głowacz białopłetwy, **1096** *Lampetra planeri* Minóg strumieniowy, **1396** *Lutra lutra* Wydra europejska, **1060** *Lycaena dispar* Czerwończyk nieparek, **6179** *Phengaris nausithous* Modraszek nausitous, **6177** *Phengaris teleius* Modraszek telejus, **5339** *Rhedeus amarus* Różanka pospolita, **1106** *Salmo salar* Łosoś atlantycki, **1032** *Unio crassus* Skójka gruboskorupowa.

Głównym celem ochrony jest ochrona populacji drobnych gatunków ryb reofilnych w tym występującej na ograniczonym obszarze **brzanki**, która tworzy na tym obszarze stabilną i liczną populację oraz lasów łęgowych zachowane w wielu miejscach w postaci zbliżonej do naturalnej.

Waloryzacji przyrodniczej dokonano bezpośrednio w terenie oraz wykorzystując dane przyrodnicze zawarte w Metryce obszaru Natura 2000 Wisłoka z dopływami PLH180052 (materiały RDOŚ w Rzeszowie).

## 5. Ocena oddziaływania skutków realizacji projektu Zmiany Planu na stan wód powierzchniowych i podziemnych

### 5.1. Przedstawienie planowanych rozwiązań związanych z gospodarką wodną

W obowiązującym Planie zostały określone zasady obsługi w zakresie infrastruktury technicznej.

I tak:

- zaopatrzenie w wodę powinno odbywać się z własnego ujęcia lub docelowo z wodociągu zbiorczego; zaopatrzenie w wodę w obszarze strefy ochronnej 150 m od granic cmentarza powinno odbywać się z poza tej strefy, lub z wodociągu zbiorczego; główne sieci wodociągowe należy prowadzić w liniach rozgraniczających dróg; dopuszcza się przebieg sieci wodociągowych poza tymi liniami pod warunkiem zapewnienia zarządcy sieci dostępu do nich w celach eksploatacyjnych,
- odprowadzenie i unieszkodliwianie ścieków sanitarnych – dopuszcza się oczyszczanie i unieszkodliwianie ścieków na obszarze własnej działki, docelowo odprowadzenie do kanalizacji sanitarnej, zbiorczej zakończonej oczyszczalnią ścieków; główne sieci kanalizacyjne należy prowadzić w liniach rozgraniczających dróg; dopuszcza się przebieg sieci kanalizacyjnych poza tymi liniami pod warunkiem zapewnienia zarządcy sieci dostępu do nich,
- odprowadzanie wód opadowych – na obszarze własnej działki, docelowo poprzez sieć kanalizacji deszczowej z odprowadzeniem do zbiorczej sieci.

W związku z tym, że sposoby odprowadzania ścieków i zaopatrzenia w wodę są zgodne z obowiązującym prawem i zapewniają prawidłową gospodarkę wodno-ściekową na terenach obowiązującego Planu jak i na terenach objętych projektem Zmiany Planu w prognozie nie proponuje się innych rozwiązań dotyczących gospodarki wodno-ściekowej.

Proponuje się jednak, aby realizacja sieci kanalizacyjnej była prowadzona jednocześnie z budową sieci wodociągowej, a budynki w zabudowie mieszkaniowej jednorodzinnej, w zabudowie wielorodzinnej i obiekty usługowo-produkcyjne oddawane do użytku dopiero po podłączeniu do sieci kanalizacyjnej.

### 5.2. Identyfikacja jednolitych części wód powierzchniowych i podziemnych wraz ze wskazaniem dla nich celów środowiskowych

Tereny objęte projektem Zmiany Planu położone jest w obszarze jednolitej części wód powierzchniowych Chlebianka (kod PLRW200012218469). Zgodnie z obowiązującym *Planem gospodarowania wodami na obszarze dorzecza Wisły* przyjęty przez Radę Ministrów w dniu 18 października 2016 r. jako załącznik do rozporządzenia (Dz. U. z 2016 r., poz. 1911), został dla niej wyznaczony **typ 12: „potok fliszowy”**. Typologię opracowano wg II załącznika do Ramowej Dyrektywy Wodnej (RDW), uwzględniając następujące parametry: wielkość powierzchni zlewni cieków, wysokość n.p.m. oraz typ podłoża.

JCWP Chlebianka posiada **status „naturalnej części wód”**, charakterystyczny dla jednolitych części wód ukształtowanych przez przyrodę, w odróżnieniu od przekształconych przez człowieka (silnie zmienionych części wód) lub przez niego utworzonych (sztucznych części wód).

**Cele środowiskowe dla wód powierzchniowych**, zostały opracowane zgodnie z art. 4 RDW, uwzględniając wartości graniczne wskaźników biologicznych, hydromorfologicznych i fizykochemicznych określających stan ekologiczny oraz wskaźników chemicznych określających stan chemiczny, odpowiadające warunkom osiągnięcia dobrego stanu.

Celem środowiskowym dla wszystkich jednolitych części wód powierzchniowych jest ochrona, poprawa oraz przywracanie stanu JCWP tak, aby osiągnąć co najmniej dobry stan chemiczny wód oraz co najmniej dobry stan ekologiczny, a dla części wód silnie zmienionych oraz sztucznych – co najmniej dobry potencjał ekologiczny. Przy określaniu celów środowiskowych przyjmuje się również warunek nie pogorszenia obecnego stanu wód. W *Planie gospodarowania wodami na obszarze dorzecza Wisły* (PGW) wskazano dla JCWP Chlebianka zły stan wód. Ponadto stwierdzono zagrożenie nieosiągnięcia celów środowiskowych. Wyznaczono dla niej derogacje przedłużając termin osiągnięcia celów do 2021 r. ze względu na małą wiarygodność oceny zawartej w *Planie gospodarowania wodami na obszarze dorzecza Wisły* (brak badań monitoringowych). Nie można jednoznacznie wskazać przyczyn nieosiągnięcia dobrego stanu, a także zaplanować racjonalnych działań naprawczych. Dlatego w pierwszej kolejności należy rozpoznać rzeczywisty stan ekologiczny JCWP Chlebianki poprzez przeprowadzenie monitoringu badawczego. Jeśli zostanie potwierdzony zły stan JCWP, po 2 latach zostanie wprowadzone działanie mające na celu rozpoznanie jego przyczyn. Pozwoli to na racjonalne zaplanowanie niezbędnych działań i zapewnienie ich skuteczności. Przyjęcie i wdrożenie innego postępowania będzie generowało nieuzasadnione koszty. Według badań za 2018 r.<sup>4</sup> przeprowadzonych przez WIOŚ w Rzeszowie JCWP Chlebianka charakteryzowała się złym stanem ogólnym, wynikającym z umiarkowanego stanu ekologicznego wód; stan chemiczny wód został oceniony jako dobry. Celem środowiskowym będzie osiągnięcie i utrzymanie przez nią dobrego stanu ekologicznego oraz utrzymanie dobrego stanu chemicznego jednolitej części wód.

Dla obszarów chronionych występujących na terenie jednolitych części wód powierzchniowych celem jest osiągnięcie norm i celów wynikających z przepisów szczególnych, na podstawie których zostały one utworzone.

Jednolita część wód powierzchniowych Chlebianka znajduje się wykazie JCWP przeznaczonych do poboru wody na potrzeby zaopatrzenia ludności w wodę przeznaczona do spożycia<sup>5</sup> i jest obszarem chronionym ze względu na pobór wody.

Dla omawianej JCWP dotrzymane zostały wymagania dla obszarów narażonych na zanieczyszczenia związkami azotu pochodzącymi ze źródeł rolniczych. Ponadto nie jest ona przeznaczona do celów rekreacyjnych, w tym kąpieliskowych.

Terytorium całej Polski znajduje się w zasięgu obszarów wrażliwych na eutrofizację wywołaną zanieczyszczeniami pochodzącymi ze źródeł komunalnych. Teren objęty projektem Zmiany Planu nie jest objęty *Krajowym Programem Oczyszczania Ścieków Komunalnych*, znajduje się poza obrębem aglomeracji Nowy Żmigród.

Dla obszarów chronionych ze względu na ochronę gatunków lub siedlisk przyrodniczych, cele środowiskowe zawarte są w dokumencie tworzącym daną formę ochrony przyrody<sup>6</sup>. Według załącznika nr 3 do *Planu gospodarowania wodami na obszarze dorzecza Wisły*, w obrębie JCWP Chlebianki nie występują takie obszary chronione.

Tereny objęte zmianą Planu znajdują się w obrębie jednolitej części wód podziemnych (JCWPd) nr 151 (PLGW2000151). Charakteryzuje się ona dobrym stanem ilościowym i jakościowym wód<sup>7</sup>, oraz nie jest zagrożona ryzykiem nieosiągnięcia celów środowiskowych.

Ocena stanu chemicznego została sporządzona w oparciu o wartości progowe elementów fizykochemicznych określających stan chemiczny wód podziemnych odpowiadających warunkom osiągnięcia dobrego stanu chemicznego<sup>8</sup>. Określa parametry zanieczyszczeń, skażeń wód podziemnych. Ocena stanu ilościowego została opracowana na podstawie analizy porównawczej wielkości dostępnych do zagospodarowania zasobów wód podziemnych ze średnim wieloletnim poborem rzeczywistym z ujęć JCWPd. Stan ilościowy przedstawia więc wpływ poboru wody na części wód podziemnych.

<sup>4</sup> <http://www.gios.gov.pl/pl/stan-rodowiska/monitoring-wod/8-pms/554-ocena-stanu-jcwp-rzecznych-na-obszarach-województw-za-2018-r>

<sup>5</sup> Jednolita część wód dostarczająca średnio powyżej 100 m<sup>3</sup> na dobę.

<sup>6</sup> Obszary Natury 2000, obszary chronionego krajobrazu, parki krajobrazowe, parki narodowe, rezerваты przyrody.

<sup>7</sup> Dobry stan jednolitej części wód podziemnych oznacza osiągnięcie przez nią co najmniej dobrego stanu ilościowego oraz dobrego stanu chemicznego.

<sup>8</sup> wg rozporządzenia z dnia 23 lipca 2008 r. w sprawie kryteriów i sposobu oceny stanu wód podziemnych (Dz. U. Nr 143, poz. 896).



Zgodnie z art. 4 Ramowej Dyrektywy Wodnej oraz z art. 38e ust. 1 ustawy – Prawo wodne<sup>9</sup> **celem środowiskowym dla JCWPd jest:**

- zapobieganie dopływowi lub ograniczanie wprowadzania zanieczyszczeń do wód podziemnych,
- zapobieganie pogarszaniu oraz poprawa ich stanu,
- ochrona i podejmowanie działań naprawczych, a także zapewnianie równowagi między poborem a zasilaniem tych wód, tak aby osiągnąć ich dobry stan.

Tak, więc celem środowiskowym dla JCWPd 151 jest utrzymanie dobrego stanu ilościowego i chemicznego. Dobry stan ilościowy oznacza, że dostępne do zagospodarowania zasoby są wyższe niż średni wieloletni pobór rzeczywisty z ujęć wód podziemnych. Należy również wykluczyć działalność człowieka powodującą wahania zwierciadła wód podziemnych. Dobry stan chemiczny wód podziemnych oznacza uzyskanie I, II lub III klasy jakości wód.

JCWPd nr 151 znajduje się w wykazie wód przeznaczonych do poboru na potrzeby zaopatrzenia ludności w wodę do spożycia na obszarze dorzecza Wisły. Na terenie objętym opracowaniem nie ma wyznaczonych stref ochronnych dla ujęć wód podziemnych.

### **5.3. Wskazanie terenów, które ze względu na planowany sposób zagospodarowania będą mieć wpływ na cele środowiskowe jednolitych części wód**

Ustalenia Zmiany Planu nie przewidują rozwiązań mających znaczący wpływ na cele środowiskowe.

### **5.4. Zidentyfikowanie oddziaływań dopuszczonych rozwiązań w projekcie Zmiany Planu mających mieć wpływ na cele środowiskowe**

Nie przewiduje się, aby realizacja rozwiązań dopuszczonych w projekcie Zmiany Planu rozwiązań miała znaczący, negatywny wpływ na osiągnięcie celów środowiskowych.

### **5.5. Ocena wpływu realizacji ustaleń projektu Zmiany Planu na wskazane cele środowiskowe oraz wskazanie środków minimalizujących zidentyfikowane oddziaływania**

Na etapie prowadzenia prac budowlanych na wyznaczonym terenie zabudowy mieszkaniowej jednorodzinnej (MN2) przewiduje się negatywny wpływ na wody powierzchniowe i podziemne (gruntowe), krótkotrwały, ograniczony do czasu trwania robót.

Na etapie funkcjonowania planowanych inwestycji nie przewiduje się znaczącego oddziaływania na cele środowiskowe wód.

Przedstawiony w projekcie Zmiany Planu sposób zagospodarowania przestrzennego nie stanowi zagrożenia dla osiągnięcia celów środowiskowych.

Prace budowlane należy prowadzić w sposób zapewniający utrzymanie właściwych stosunków wodnych i wykluczający przenikanie zanieczyszczeń do wód gruntowych. Udział terenów biologicznie czynnych nie może być mniejszy niż 20% powierzchni działki, a wielkość powierzchni zabudowy do powierzchni działki nie może przekroczyć 50%.

Ustalenia dot. zasad obsługi w zakresie infrastruktury technicznej dotyczącej gospodarki wodnej spełniają warunki ochrony dla obszarów wrażliwych na eutrofizację wywołaną zanieczyszczeniami pochodzącymi ze źródeł komunalnych. Prowadzenie racjonalnej gospodarki wodno-ściekowej na omawianym terenie (budowa sieci wodociągowej oraz odprowadzanie ścieków siecią kanalizacyjną do oczyszczalni, odprowadzanie wód opadowych docelowo poprzez sieć kanalizacji deszczowej do zbiorczej sieci) będzie pozytywnie wpływać na osiągnięcie celów środowiskowych wód powierzchniowych i podziemnych.

W celu ograniczenia negatywnego wpływu oddziaływania skutków realizacji Zmiany Planu na środowisko, w tym na stan wód powierzchniowych i podziemnych, a także zapewnienia w przyszłości prawidłowego funkcjonowania gospodarki wodno-ściekowej na omawianym terenie należy równolegle z realizacją postanowień projektu Zmiany Planu przeprowadzać inwestycje wodno-ściekowe (budowa sieci wodociągowych oraz kanalizacyjnych).

Na obszarach objętych opracowaniem należy również wprowadzić działania wynikające z *Planu gospodarowania wodami na obszarze dorzecza Wisły* polegające na dostępie mieszkańców do informacji, konieczności porządkowania systemu gospodarki ściekowej, kontroli użytkowników prywatnych i przedsiębiorstw, włączenia do realizacji *Krajowego Programu Oczyszczania Ścieków Komunalnych*. Ponadto zaleca się prowadzenie monitoringu wód oraz opracowanie warunków korzystania z wód zlewni.

<sup>9</sup> Dz. U. z 2016 r. poz. 352 ze zm.

## 6. Analiza i ocena istniejących problemów ochrony środowiska istotnych z punktu widzenia realizacji projektu Zmiany Planu, w szczególności dotyczące obszarów podlegających ochronie na podstawie przepisów ustawy z dnia 16 kwietnia 2004 roku o ochronie przyrody

Teren objęty projektem Zmiany Planu znajduje się poza obszarami chronionymi na podstawie ustawy o ochronie przyrody, więc jego ustalenia nie naruszają przestrzennie terenów parków narodowych, rezerwatów przyrody, parków krajobrazowych, obszarów chronionego krajobrazu, użytków ekologicznych, stanowisk dokumentacyjnych, zespołów przyrodniczo-krajobrazowych ani obszarów Natura 2000. Najbliżej położonym obszarem objętym ochroną na podstawie ustawy o ochronie przyrody jest obszar Natura 2000 Wisłoka z dopływami PLH180052 (Rysunek 7).

### Obecne problemy ochrony środowiska:

- zabudowa znajdująca się obrębie terenów objętych projektem Zmiany Planu nie jest podłączona do kanalizacji sanitarnej zakończonej oczyszczalnią ścieków,
- istniejąca zabudowa mieszkaniowa zlokalizowana jest wzdłuż drogi publicznej dojazdowej,
- teren nie jest podłączony do zbiorczego ujęcia wody,
- obecne zagospodarowanie i urządzenie terenu (w tym ogrodzenie) zawęża lokalny korytarz ekologiczny wyznaczony w obowiązującym Studium,
- brak podłączenia do zbiorczych systemów zaopatrzenia w ciepło.

Projekt Zmiany Planu wprowadza jeden rodzaj zagospodarowania terenów (zabudowa mieszkaniowa jednorodzinna MN2 o pow. 0,25 ha).

W obowiązującym Planie zostały określone zasady obsługi w zakresie infrastruktury technicznej. Realizacja ustaleń obowiązującego Planu oraz projektu Zmiany Planu pozwoli na zminimalizowanie, ograniczenie, a nawet rozwiązanie obecnych problemów, za wyjątkiem terenów zabudowanych (północna część terenu objętego projektem Zmiany Planu) ogrodzonych znajdujących się w części w obrębie lokalnego korytarza ekologicznego. Obecnie teren objęty projektem Zmiany Planu jest ogrodzony, więc drożność lokalnego korytarza ekologicznego pozostanie na obecnym poziomie – lokalny korytarz ekologiczny nie zostanie przerwany.

**Rysunek 7.** Położenie obszaru objętego projektem Zmiany Planu względem obszarów chronionych na podstawie ustawy o ochronie przyrody



Należy zaznaczyć, że zagospodarowanie terenów objętych projektem Zmiany Planu w głównej mierze usankcjonuje istniejące zagospodarowanie w postaci zabudowy mieszkaniowej jednorodzinnej znajdującej się w północnej.

### Stwierdzono, że potencjalnie negatywne oddziaływanie na środowisko może być związane z:

- zwiększeniem zapotrzebowania na wodę,
- zwiększeniem ilości wytwarzanych ścieków,
- zwiększeniem ilości wytwarzanych odpadów,
- zwiększeniem emisji zanieczyszczeń zwłaszcza w okresie grzewczym przewiduje się wzrost zanieczyszczeń pochodzących z ogrzewania obiektów zabudowy mieszkaniowej jednorodzinnej, ale nie przewiduje się przekroczeń dopuszczalnych norm. Należy zaznaczyć, że

obowiązujący Plan określa sposób ogrzewania obiektów: ogrzewanie na bazie rozwiązań indywidualnych, preferuje się nośniki energii nie zanieczyszczające środowiska,

- zniszczeniem zieleni w miejscu posadowienia nowych obiektów,
- zmniejszeniem powierzchni biologicznie czynnej.

Oddziaływania te wystąpią, jeżeli dojdzie do zlokalizowania nowych budynków, jeżeli nie będzie realizowana nowa zabudowa, to ww. oddziaływania pozostaną na obecnym poziomie.

### **6.1. Identyfikacja, analiza i ocena oddziaływań generowanych zapisami projektu Zmiany Planu na zasoby, twory i składniki przyrody, a także cele ochrony przyrody wymienione w art. 2 ustawy z dnia 16 kwietnia 2004 roku o ochronie przyrody**

Teren objęty projektem Zmiany Planu znajduje się poza obszarami chronionymi na podstawie ustawy z dnia 16 kwietnia o ochronie przyrody. Odległość od najbliższego znajdującego się obszaru chronionego tj. od obszaru Natura 2000 Wisłoka z dopływami PLH180052 wynosi około 0,9 km.

W obrębie terenów objętych projektem Zmiany Planu nie stwierdzono występowania stanowisk dokumentacyjnych, zespołów przyrodniczo-krajobrazowych, użytków ekologicznych, pomników przyrody, siedlisk przyrodniczych, dla których ochrony wyznaczane są obszary Natura 2000, ani gatunków roślin, zwierząt i grzybów objętych ochroną.

Ochrona przyrody, zgodnie z art. 2 ust 1 ustawy o ochronie przyrody, polega na zachowaniu, zrównoważonym użytkowaniu oraz odnawianiu zasobów, tworów i składników przyrody:

- **dziko występujących roślin, zwierząt i grzybów** – tereny objęte projektem Zmiany Planu są w części zabudowane. Zabudowa znajduje się w północnej części. Teren objęty projektem Zmiany Planu jest ogrodzony, znajduje się tu dobrze utrzymany trawnik oraz ogródek przydomowy. Zbiorowiska roślinne są ubogie w gatunki. Nie stwierdzono, aby tereny te stanowiły miejsce wypoczynku i żerowania w czasie wędrówek dziko występujących zwierząt;
- **roślin, zwierząt i grzybów objętych ochroną gatunkową** – w obszarze objętym projektem Zmiany Planu nie stwierdzono występowania roślin, zwierząt i grzybów objętych ochroną gatunkową (trawnik ukształtowany przez człowieka);
- **zwierząt prowadzących wędrowny tryb życia** – teren objęty projektem Zmiany Planu nie stanowi miejsc żerowania ani odpoczynku dla zwierząt prowadzących wędrowny tryb życia – tereny ogrodzone, znajdują się poza wyznaczonymi korytarzami ekologicznymi wyznaczonymi dla dużych zwierząt;
- **siedlisk przyrodniczych** – w obrębie terenów objętych projektem Zmiany Planu nie stwierdzono naturalnych siedlisk przyrodniczych. Znajduje się tu trawnik ukształtowany przez człowieka oraz ogródek przydomowy;
- **siedlisk zagrożonych wyginięciem, rzadkich i chronionych gatunków roślin, zwierząt i grzybów** – w obrębie terenu projektu Zmiany Planu nie stwierdzono występowania siedlisk zagrożonych wyginięciem ani rzadkich i chronionych gatunków roślin, zwierząt i grzybów;
- **tworów przyrody żywej i nieożywionej oraz kopalnych szczątków roślin i zwierząt** – w obszarze objętym projektem Zmiany Planu nie występują pomniki przyrody żywej i nieożywionej, a także kopalne szczątki roślin i zwierząt;
- **krajobrazu** – krajobraz tych terenów jest ukształtowany przez człowieka – istniejąca zabudowa mieszkaniowa, nasadzenia drzew zimozielonych wzdłuż ogrodzenia, nasadzenia drzew liściastych oraz zimozielonych wewnątrz terenów ogrodzonych. Dla zachowania walorów krajobrazowych dla terenów przeznaczonych pod zabudowę mieszkaniową jednorodzinną ustalono zasady urządzania terenu i kształtowania zabudowy;
- **zieleni w miastach i wsiach** – w obszarze objętym projektem Zmiany Planu nie występują tereny zieleni wiejskiej;
- **zadrzewień** – zadrzewienia znajdują się w sąsiedztwie drogi publicznej dojazdowej i zostaną zachowane - projekt Zmiany Planu wyznacza nieprzekraczalną linię zabudowy dla nowych budynków od krawędzi jezdni drogi dojazdowej (KDD) – 8,0 m, w związku z czym nie przewiduje się wycinki drzew rosnących w wzdłuż ogrodzenia, niemniej jeżeli będzie realizowana nowa zabudowa może dojść do ścięcia niektórych drzew, nasadzonych przez człowieka i rosnących w obrębie terenów objętych opracowaniem. Proponuje się, aby tak lokalizować ewentualną zabudowę, aby nie było konieczności wycinania drzew.

Zgodnie z art. 2, ust. 2 ustawy o ochronie przyrody celem ochrony przyrody jest:

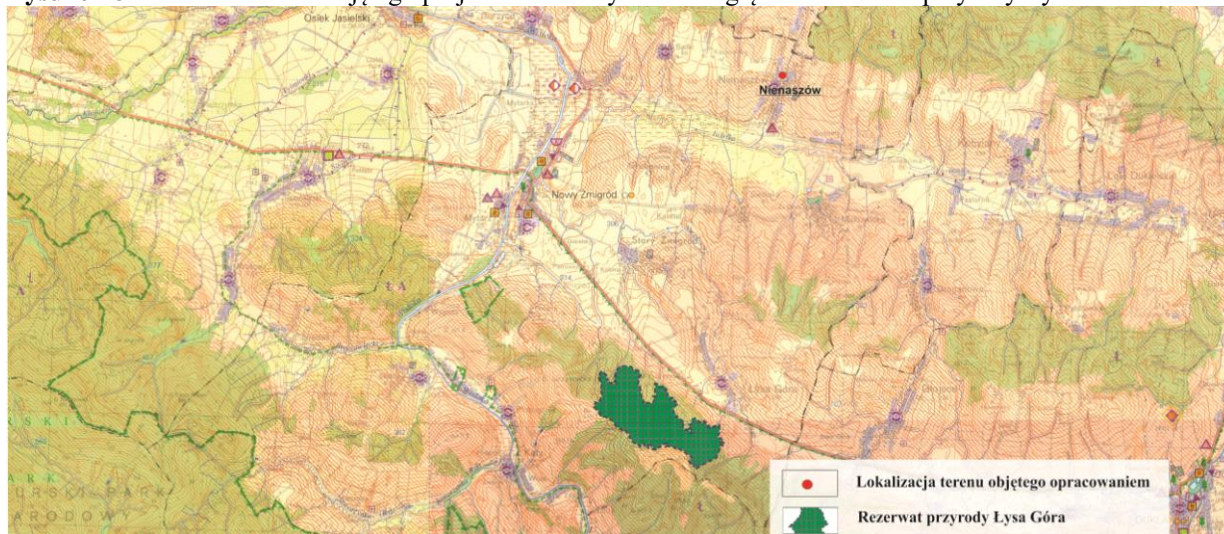
- **utrzymanie procesów ekologicznych i stabilności ekosystemów** – nie przewiduje się, aby w wyniku realizacji ustaleń projektu Zmiany Planu nie zostały utrzymane procesy ekologiczne i stabilność ekosystemów, ponieważ tereny objęte projektem Zmiany nie przerywają ciągłości korytarzy ekologicznych;
- **zachowanie dziedzictwa geologicznego i paleontologicznego** – w obszarze objętym projektem Zmiany Planu nie występują tu elementy geologiczne i paleontologiczne,
- **zapewnienie ciągłości istnienia gatunków roślin, zwierząt i grzybów, wraz z ich siedliskami, przez ich utrzymywanie lub przywracanie do właściwego stanu ochrony** – nie przewiduje się, aby w wyniku realizacji ustaleń projektu Zmiany Planu nie została zapewniona ciągłość istnienia gatunków roślin, zwierząt i grzybów wraz z ich siedliskami, ponieważ są to tereny już zabudowane (północna część). Projekt Zmiany Planu wyznacza min. powierzchnię jaka powinna pozostać biologicznie czynna (20%), określa minimalną powierzchnię działki. Powierzchnia terenów przeznaczonych pod zabudowę mieszkaniową jednorodzinną wynosi 0,25 ha, a min. pow. działki została określona na poziomie 0,09 ha. Są to tereny znajdujące się w sąsiedztwie terenów zabudowanych;
- **ochrona walorów krajobrazowych, zieleni w miastach i wsiach oraz zadrzewień** – dla zachowania walorów krajobrazowych w projekcie Zmiany Planu zostały określone zasady urządzania terenu i kształtowania zabudowy. Obecnie część terenów jest zabudowana i nie ma tu terenów zieleni wiejskiej;
- **utrzymywanie lub przywracanie do właściwego stanu ochrony siedlisk przyrodniczych, a także pozostałych zasobów, tworów i składników przyrody** – w obrębie terenów objętych projektem Zmiany Planu nie stwierdzono występowania chronionych siedlisk przyrodniczych (tereny ogrodzone, w części zabudowane z dobrze utrzymanym trawnikiem i ogródkiem przydomowym);
- **kształtowanie właściwych postaw człowieka wobec przyrody przez edukację, informowanie i promocję w dziedzinie ochrony przyrody** – nie jest przedmiotem ustaleń projektu Zmiany Planu.

## 6.2. Identyfikacja, analiza i ocena oddziaływań generowanych zapisami projektu Zmiany Planu na rezerwat przyrody Łysa Góra

Tereny objęte projektem Zmiany Planu znajdują się w odległości około 5,8 km od rezerwatu przyrody Łysa Góra, praktycznie w centrum Miejscowości Nienaszów.

Zgodnie z Zarządzeniem Regionalnego Dyrektora Ochrony Środowiska w Rzeszowie z dnia 30 października 2017 roku w sprawie rezerwatu przyrody Łysa Góra (Dz. Urz. Woj. Podkarpackiego z 2017 r., poz. 3530) celem ochrony jest zachowanie ekosystemów leśnych porastających fragment pasma Łysej Góry w Beskidzie Niskim, stanowiących siedliska przyrodnicze dla licznych roślin chronionych.

**Rysunek 8.** Położenie terenu objętego projektem Zmiany Planu względem rezerwatu przyrody Łysa Góra



Zgodnie z ustaleniami projektu Zmiany Planu w obrębie terenów objętych opracowaniem może być zrealizowana zabudowa mieszkaniowa jednorodzinna (MN2). Powierzchnia terenów przeznaczonych pod zabudowę wynosi 0,25 ha.

W wyniku realizacji ustaleń projektu Zmiany Planu nie przewiduje się takiego oddziaływania, aby siedliska przyrodnicze dla licznych gatunków chronionych występujących w obrębie rezerwatu przyrody Łysa Góra zostały zniszczone lub przekształcone.

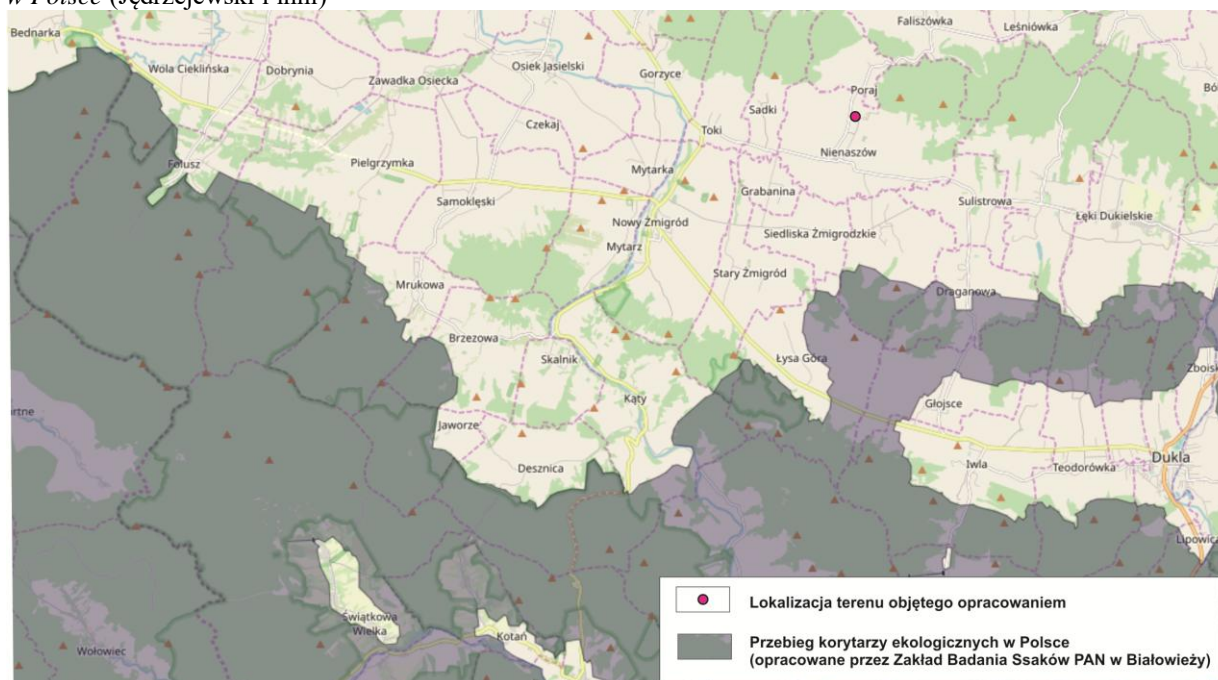
### 6.3. Identyfikacja, analiza i ocena oddziaływań generowanych zapisami projektu Zmiany Planu na korytarz ekologiczny rzeki Wisłoka

Odległość terenu objętego projektem Zmiany Planu od rzeki Wisłoka wynosi 3,8 km, więc realizacja ustaleń projektu Zmiany Planu nie spowoduje ograniczenia drożności korytarza ekologicznego rzeki Wisłoki, ani jego degradacji. Ustalenia obowiązującego Planu ustalają zasady odprowadzania i oczyszczania ścieków (docelowo odprowadzenie do kanalizacji sanitarnej, zbiorczej zakończonej oczyszczalnią ścieków), zasady odprowadzania wód opadowych (poprzez sieć kanalizacji deszczowej z odprowadzeniem do sieci zbiorczej). Biorąc powyższe pod uwagę należy stwierdzić brak znaczącego wpływu na korytarz ekologiczny rzeki Wisłoka.

### 6.4. Identyfikacja, analiza i ocena oddziaływań generowanych zapisami projektu Zmiany Planu na korytarze migracji dużych ssaków ujęte w opracowaniu *Projekt korytarzy ekologicznych łączących Europejską Sieć Ekologiczną Natura 2000 w Polsce (Jędrzejewski i inni)*

W celu dokładniejszego rozpoznania ewentualnej kolizyjności terenów objętych projektem Zmiany Planu z korytarzami ekologicznymi migracji dużych ssaków dokonano analizy położenia terenów objętych projektem Zmiany Planu względem korytarzy ekologicznych wskazanych w opracowaniu ZBS PAN pn. *Projekt korytarzy ekologicznych łączących Europejską Sieć Natura 2000 w Polsce (Jędrzejewski i in., 2005, aktualizacja w 2012 r.)*. Z przeprowadzonej analizy wynika, że tereny objęte projektem Zmiany Planu znajdują się poza wyznaczonymi korytarzami ekologicznymi (Rysunek 9).

**Rysunek 9.** Położenie terenu objętego projektem Zmiany Planu względem korytarzy migracji dużych ssaków ujętych w opracowaniu *Projekt korytarzy ekologicznych łączących Europejską Sieć Ekologiczną Natura 2000 w Polsce (Jędrzejewski i inni)*



### 6.5. Identyfikacja, analiza i ocena oddziaływań generowanych zapisami projektu Zmiany Planu na korytarze ekologiczne migracji zwierząt zlokalizowane w ramach projektu pn. *Ochrona ostoi karpackiej fauny puszczańskiej – korytarze ekologiczne*

Tereny objęte projektem Zmiany Planu znajdują się poza połączeniami lokalnymi wyznaczonymi na mapie „Ochrona korytarzy migracyjnych a walory przyrodnicze powiatu jasielskiego” zdefiniowanymi, jako połączenia pomiędzy sąsiadującymi płacami siedliskowymi umożliwiającymi funkcjonowanie populacji, ważne dla zachowania integralności i ciągłości korytarzy migracyjnych na obszarze objętym opracowaniem (Rysunek 10).

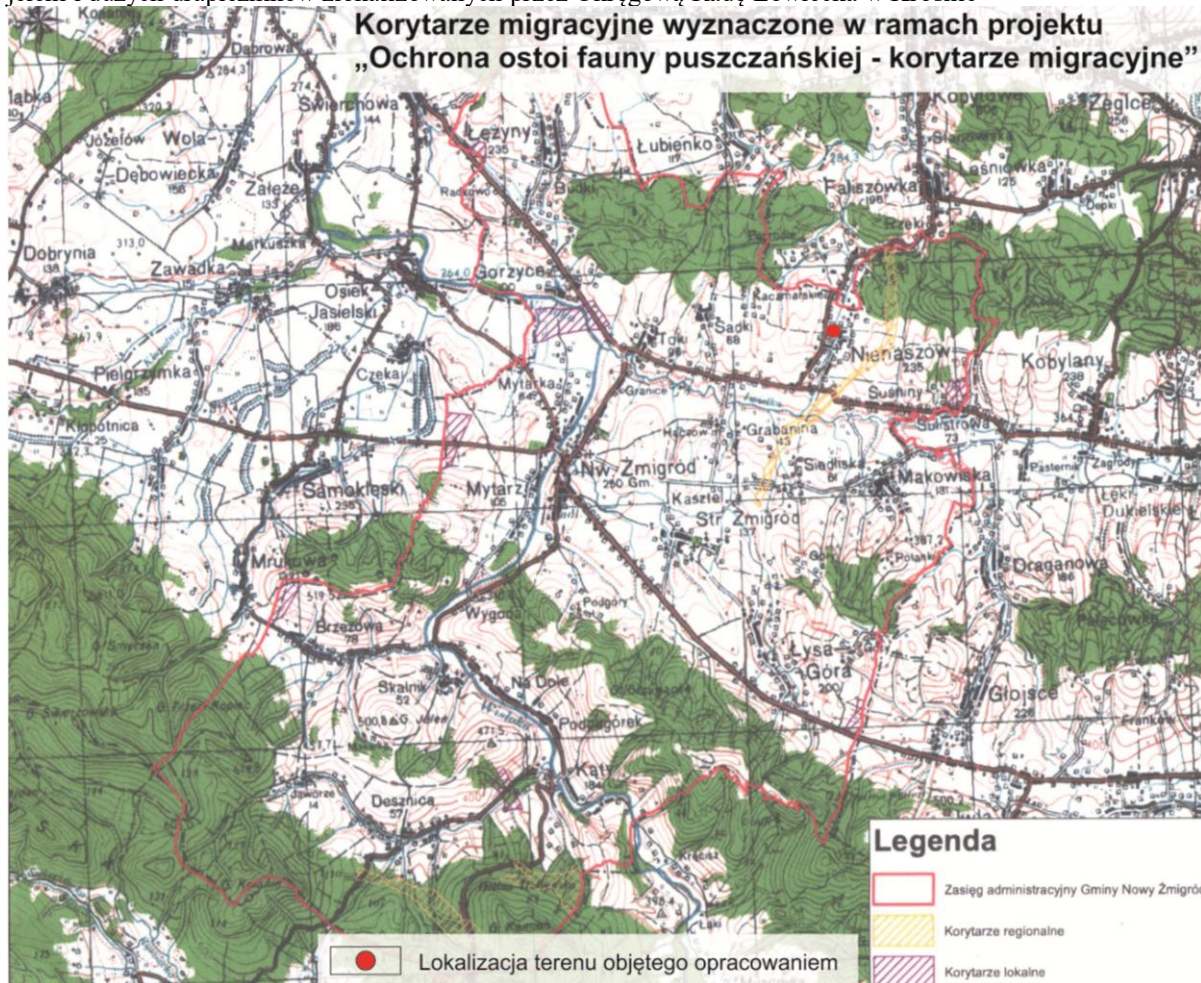
**Rysunek 10.** Położenie terenów objętych projektem Zmiany Planu względem korytarzy migracyjnych



### 6.6. Identyfikacja, analiza i ocena oddziaływań generowanych zapisami projektu Zmiany Planu na korytarze ekologiczne migracji jeleni i dużych drapieżników zlokalizowane przez Okręgową Radę Łowiecką w Krośnie

W ramach projektu „Ochrona ostoi karpackiej fauny puszczańskiej – korytarze migracyjne” Okręgowa Rada Łowiecka w Krośnie wskazała korytarze ekologiczne o randze lokalnej oraz regionalnej (Rysunek 11).

**Rysunek 11.** Położenie terenu objętego projektem Zmiany Planu względem korytarzy ekologicznych migracji jeleni i dużych drapieżników zlokalizowanych przez Okręgową Radę Łowiecką w Krośnie



W celu określenia oddziaływań generowanych ustaleniami projektu Zmiany Planu na ww. korytarze ekologiczne na rysunku zaznaczono również tereny objęte projektem Zmiany Planu.

Porównując przebieg korytarzy ekologicznych oraz położenie terenów objętych projektem Zmiany Planu należy stwierdzić, że realizacja ustaleń projektu Zmiany Planu nie będzie miała wpływu na funkcjonowanie korytarzy ekologicznych migracji jeleni i dużych drapieżników zlokalizowanych przez Okręgową Radę Łowiecką w Krośnie.

**6.7. Identyfikacja, analiza i ocena oddziaływań generowanych zapisami projektu Zmiany Planu na cele i przedmioty ochrony obszarów Natura 2000: Beskid Niski PLB180002, Wisłoka z dopływami PLH180052, Kościół w Skalniku PLH180037, Łysa Góra PLH180015, ich integralność oraz powiązania z innymi obszarami (spójność sieci Natura 2000), uwzględniając ustalenia zawarte w ustanowionych planach zadań ochronnych dla obszarów Kościół w Skalniku PLH180037, Łysa Góra PLH180015**

Teren objęty projektem Zmiany Planu znajduje się poza obszarami Natura 2000: Beskid Niski PLB180002, Wisłoka z dopływami PLH180052, Kościół w Skalniku PLH180037, Łysa Góra PLH180015. Najbliżej terenów objętych projektem Zmiany Planu znajduje się obszar Natura 2000 Wisłoka z dopływami PLH180052.

Tabela 3 zawiera charakterystykę obszarów Natura 2000, sporządzoną w oparciu o Standardowe Formularze Danych.

**Tabela 3.** Podstawowe dane dotyczące obszarów Natura 2000: Beskid Niski PLB180002, Wisłoka z dopływami PLH180052, Kościół w Skalniku PLH180037, Łysa Góra PLH180015

Cel ochrony	Przedmiot ochrony	Zagrożenia
<b>Wisłoka z dopływami PLH180052</b>		
<p>Celem ochrony jest zachowanie naturalnego charakteru koryt rzecznych – niezbędnego dla utrzymania chronionej ichtiofauny – wraz z towarzyszącymi rzecze siedliskami grądów i łęgów. Istotne jest również utrzymanie cennych przyrodniczo kompleksów łąkowych.</p>	<p><b>Typy siedlisk przyrodniczych będące przedmiotem zainteresowania Wspólnoty:</b></p> <p><b>O znaczeniu priorytetowym:</b></p> <p><b>6230</b> Górskie i niżowe murawy bliźniczkowe (<i>Nardion</i> – płaty bogate florystycznie),  <b>9180</b> Jaworzyny i lasy klonowo-lipowe na stokach i zboczach (<i>Tilio plathyphyllis-Acerion pseudoplatani</i>),  <b>91E0</b> Łęgi wierzbowe, topolowe, olszowe i jesionowe (<i>Salicetum albo-fragilis</i>, <i>Populetum albae</i>, <i>Alnenion glutinoso-incanae</i>) i olsy źródłiskowe,</p> <p><b>Pozostałe:</b></p> <p><b>3130</b> Brzegi lub osuszane dna zbiorników wodnych ze zbiorowiskami z <i>Littorelletea</i>, <i>IsoëtoNanajuncetea</i>,  <b>3150</b> Starorzeczka i naturalne eutroficzne zbiorniki wodne ze zbiorowiskami z <i>Nympheion</i>, <i>Potamion</i>,  <b>3220</b> Pionierska roślinność na kamieńcach górskich potoków,  <b>3230</b> Zarośla wrześni na kamieńcach i żwirowiskach górskich potoków (<i>Salici-Myricarietum</i>, część – z przewagą wrześni),  <b>3240</b> Zarośla wierzby sivej na kamieńcach i żwirowiskach górskich potoków (<i>Salici Myricarietum</i>, część – z przewagą wierzby),  <b>3270</b> Zalewane muliste brzegi rzek z roślinnością <i>Chenopodion rubri</i> p.p. i <i>Bidention</i> p.p.  <b>6410</b> Zmiennowilgotne łąki trzęślicowe (<i>Molinion</i>),  <b>6430</b> Ziołorośla górskie (<i>Adenostylian alliariae</i>) i ziołorośla nadrzeczne (<i>Convolvuletalia sepium</i>),  <b>6510</b> Niżowe i górskie świeże łąki użytkowane ekstensywnie (<i>Arrhenatherion elatioris</i>),  <b>9130</b> Żyżne buczyny (<i>Dentario glandulosae Fagenion</i>, <i>Galio odorati-Fagenion</i>),  <b>9170</b> Grąd środkowoeuropejski i subkontynentalny (<i>Galio-Carpinetum</i>, <i>Tilio-Carpinetum</i>),  <b>91F0</b> Łęgowe lasy dębowo-wiązowo-jesionowe (<i>Ficario-Ulmetum</i>).</p> <p><b>Gatunki będące przedmiotem zainteresowania Wspólnoty:</b></p> <p><b>5094</b> <i>Barbus Peloponnesius</i> <b>Brzanka peloponeska,</b></p>	<p><b>Najważniejsze oddziaływania negatywne i działalność mające duży wpływ na obszar</b></p> <p><b>Oddziaływanie negatywne</b></p> <p><b>L poziom niski</b></p> <p><b>F02.03</b> Pozyskiwanie / Usuwanie zwierząt (łądowych) (zewnątrzne).  <b>G02.07</b> Boiska sportowe (wewnętrzne).  <b>G01.02</b> Turystyka piesza, jazda konna i jazda na pojazdach niezmotoryzowanych (zewnątrzne).  <b>K01.01</b> Erozja (wewnętrzne).  <b>H04</b> Zanieczyszczenie powietrza, zanieczyszczenia przenoszone drogą powietrzną (zewnątrzne).  <b>E03.01</b> Pozbywanie się odpadów z gospodarstw domowych / obiektów rekreacyjnych (wewnętrzne).  <b>H05</b> Zanieczyszczenie gleby i odpady stałe (z wyłączeniem zrzutów) (zewnątrzne).  <b>B</b> Leśnictwo (zewnątrzne).  <b>J01</b> Pożary i gaszenie pożarów (zewnątrzne).  <b>F06</b> Inne formy połowania, łowienia ryb i kolekcjonowania, nie wymienione powyżej (wewnętrzne).  <b>G01.02</b> Turystyka piesza, jazda konna i jazda na pojazdach niezmotoryzowanych (wewnętrzne).  <b>B</b> Leśnictwo (wewnętrzne).  <b>E03</b> Odpady, ścieki (wewnętrzne).  <b>J02.03</b> Regulowanie (prostowanie) koryt rzecznych i zmiana przebiegu koryt rzecznych (zewnątrzne).  <b>G02.07</b> Boiska sportowe (zewnątrzne).  <b>E04.01</b> Obiekty, budynki rolnicze stanowiące element krajobrazu (zewnątrzne).  <b>E01.02</b> Nieciągła miejska zabudowa (zewnątrzne).  <b>H06.01</b> Uciążliwości hałasu, zanieczyszczenie hałasem (zewnątrzne).  <b>D01.04</b> Drogi kolejowe, w tym TGV (zewnątrzne).  <b>G01.03</b> Pojazdy zmotoryzowane (zewnątrzne).  <b>F02.03</b> Wędkarstwo (wewnętrzne).  <b>F03.02.03</b> Chwytność, trucie, kłusownictwo (wewnętrzne).  <b>C02</b> Poszukiwanie i wydobycie ropy lub gazu (zewnątrzne).  <b>B02.03</b> Usuwanie podszytu (zewnątrzne).</p>

	<p><b>1163 Cottus gobio Głowacz białopletwy,</b>  <b>1096 Lampetra Planeri Minóg strumieniowy,</b>  <b>5339 Rhodeus sericeus amarus Różanka,</b>  <b>1106 Salmo salar Łosoś atlantycki,</b>  <b>1032 Unio crassus Skójka gruboskorupowa</b>  <b>1337 Castor fiber Bóbr europejski,</b>  <b>1355 Lutra Lutra Wydra,</b>  <b>A229 Alcedo atthis Zimorodek,</b>  <b>A031 Ciconia ciconia Bocian biały,</b>  <b>A030 Ciconia nigra Bocian czarny,</b>  <b>A081 Circus Aeruginosus Błotniak stawowy,</b>  <b>A122 Crex crex Derkacz,</b>  <b>A236 Dryocopus martius Dzięciol czarny,</b>  <b>A220 Strix uralensis Puszczyk uralski,</b>  <b>1060 Lycaena dispar Czerwończyk nieparek,</b>  <b>1061 Maculinea Nausithous Modraszek</b>  <b>nausitous,</b>  <b>1059 Maculinea Teleius Modraszek telejus.</b></p>	<p><b>D02.01</b> Linie elektryczne i telefoniczne (zewnątrzne).  <b>B02.02</b> Wycinka lasu (wewnętrzne).  <b>J02.01.03</b> Wypełnianie rowów, tam, stawów, sadzawek, bagien lub torfianek (wewnętrzne).  <b>C01.01.02</b> Usuwanie materiału z plaż (wewnętrzne).  <b>A01</b> Uprawa (wewnętrzne).  <b>F03.02.03</b> Chwytywanie, trucie, kłusownictwo (zewnątrzne).  <b>J02.01.03</b> Wypełnianie rowów, tam, stawów, sadzawek, bagien lub torfianek (zewnątrzne).  <b>I01</b> obce gatunki inwazyjne (zewnątrzne).  <b>H06.01</b> Uciążliwości hałasu, zanieczyszczenie hałasem (wewnętrzne).  <b>F03.01</b> Polowanie (zewnątrzne).  <b>M – średni poziom</b>  <b>D01.02</b> Drogi, autostrady (zewnątrzne).  <b>J02.01</b> Zасыpywanie terenu, melioracje i osuszanie – ogólnie (wewnętrzne).  <b>J02.12</b> Tamy, wały, sztuczne plaże - ogólnie (wewnętrzne).  <b>E01</b> Tereny zurbanizowane, tereny zamieszkane (zewnątrzne).  <b>X</b> Brak zagrożeń i nacisków (jednoczesne).  <b>A01</b> Uprawa (zewnątrzne).  <b>H poziom wysoki</b>  <b>C01.01</b> Wydobywanie piasku i żwiru (wewnętrzne).</p>
<b>Beskid Niski PLB180002</b>		
<p>Występuje tu co najmniej 40 gatunków ptaków z Załącznika I Dyrektywy Ptasiej, 18 gatunków z Polskiej Czerwonej Księgi (PCK). Beskid Niski charakteryzuje się największą w Polsce, i prawdopodobnie w całej Unii Europejskiej, liczebnością orlika krzykliwego i puszczyka uralskiego. Jest to jedna z najważniejszych w Polsce ostoi orła przedniego, bociana czarnego, dzięciolów - zielonosiwego, białogrzbiatego, białoszyjnego, trójpalczastego oraz muchołówki małej. Stwierdzono tu również znaczną, jak na siedliska górskie, liczebność derkacza. W okresie lęgowym obszar zasiedla co najmniej 1% populacji krajowej (C6) następujących gatunków ptaków: bocian czarny, dzięciol białoszyi, orlik krzykliwy (PCK), orzeł przedni (PCK), puszczyk uralski (PCK), sóweczka (PCK), włochatka (PCK).</p>	<p><b>Gatunki objęte art. 4 dyrektywy 2009I147IWE i gatunki wymienione w załączniku II do dyrektywy 92I43IEWG oraz ocena znaczenia obszaru dla tych gatunków</b></p> <p><b>A168 Actitis hypoleucos Brodziec piskliwy,</b>  <b>A223 Aegolius funereus Włochatka zwyczajna,</b>  <b>A229 Alcedo atthis Zimorodek,</b>  <b>A091 Aquila chrysaetos Orzeł przedni,</b>  <b>A089 Aquila pomarina Orlik krzykliwy,</b>  <b>A104 Bonasa Banasia Jarząbek,</b>  <b>A215 Bubo bubo Puchacz zwyczajny,</b>  <b>1352 Canis lupus Wilk,</b>  <b>A224 Caprimulgus europaeus Lelek,</b>  <b>1337 Castor fiber Bóbr europejski,</b>  <b>A031 Ciconia ciconia Bocian biały,</b>  <b>A030 Ciconia nigra Bocian czarny,</b>  <b>A264 Cinclus cinclus Pluszcz,</b>  <b>A080 Circaetus gallicus Gadożer,</b>  <b>A081 Circus aeruginosus Błotniak stawowy,</b>  <b>A082 Circus cyaneus Błotniak zbożowy,</b>  <b>A084 Circus pygargus Błotniak łąkowy,</b>  <b>A231 Coracias garrulus Kraska,</b>  <b>1163 Cottus gobio Głowacz biolopletwy,</b>  <b>A122 Crex crex Derkacz,</b>  <b>A239 Dendrocopos leucotos Dzięciol białogrzbiety,</b>  <b>A238 Dendrocopos medius Dzięciol średni,</b>  <b>A429 Dendrocopos syriacus Dzięciol białoszyi,</b>  <b>A236 Dryocopus martius Dzięciol czarny,</b>  <b>A103 Falco peregrinus Sokół wędrowny,</b>  <b>A321 Ficedula albicollis Mucholówka białoszyja,</b>  <b>A320 Ficedula parva Mucholówka mała,</b>  <b>A217 Glaucidium passerinum Sóweczka,</b>  <b>A127 Grus grus Żuraw,</b>  <b>A075 Haliaeetus albicilla Bielik zwyczajny,</b>  <b>A338 Lanius collurio Gąsiorek,</b>  <b>A246 Lullula arborea Lerka,</b>  <b>A272 Luscinia svecica Podrózniczek,</b>  <b>1355 Lutra lutra Wydra,</b>  <b>1361 Lynx lynx Ryś,</b>  <b>A073 Milvus migrans Kania czarna,</b>  <b>A074 Milvus milvus Kania ruda,</b>  <b>A261 Motacilla cinerea Pliszka góraska,</b>  <b>A344 Nucifraga caryocatactes Orzechówka zwyczajna,</b>  <b>1084 Osmoderma eremita Pachnica dębowa,</b>  <b>A094 Pandion haliaetus Rybolów,</b></p>	<p><b>Najważniejsze oddziaływania negatywne i działalność mające duży wpływ na obszar</b></p> <p><b>Oddziaływanie negatywne</b></p> <p><b>L poziom niski</b></p> <p><b>F03.02</b> Pozyskiwanie / Usuwanie zwierząt (ładowych) (wewnętrzne).  <b>G01.02</b> Turystyka piesza, jazda konna i jazda na pojazdach niezmotoryzowanych (wewnętrzne).  <b>F06</b> Inne formy polowania, łowienia ryb i kolekcjonowania, nie wymienione powyżej (wewnętrzne).  <b>A01</b> Uprawa (wewnętrzne).  <b>G01</b> Sporty i różne formy czynnego wypoczynku rekreacji, uprawiane w plenerze (wewnętrzne).  <b>D02</b> Sieci komunalne i usługowe (wewnętrzne).  <b>E01.03</b> Zabudowa rozproszona (wewnętrzne).  <b>M – średni poziom</b>  <b>A04.03</b> Hodowla zwierząt (bez wypasu) (wewnętrzne).  <b>F03.01</b> Polowanie (wewnętrzne).  <b>X</b> brak zagrożeń i nacisków (jednoczesne).  <b>B</b> Leśnictwo (wewnętrzne).  <b>F02.03</b> Wędkarstwo (wewnętrzne).</p> <p><b>Oddziaływanie pozytywne</b></p> <p><b>L poziom niski</b></p> <p><b>G01.02</b> Turystyka piesza, jazda konna i jazda na pojazdach niezmotoryzowanych (wewnętrzne).  <b>A04</b> wypas (wewnętrzne).  <b>D02</b> sieci komunalne i usługowe (wewnętrzne).  <b>A01</b> Uprawa (wewnętrzne).  <b>G01</b> Sporty i różne formy czynnego wypoczynku rekreacji, uprawiane w plenerze (wewnętrzne).  <b>F06</b> Inne formy polowania, łowienia ryb i kolekcjonerstwa, nie wymienione wyżej (wewnętrzne).</p>



Zmiana Miejscowego Planu Zagospodarowania Przestrzennego Miejscowości Nienaszów  
**Prognoza oddziaływania na środowisk**

	<p><b>A072</b> <i>Pernis apivorus</i> Trzmielojad,  <b>A241</b> <i>Picoides tridactylus</i> Dzięciol trójpalczasty,  <b>A234</b> <i>Picus canus</i> Dzięciol zielonosiwy,  <b>4026</b> <i>Rhysodes sulcatus</i> Zagłębek bruzdkowany,  <b>1087</b> <i>Rosalia alpina</i> Nadobnica alpejska,  <b>A193</b> <i>Sterna hirundo</i> Rybitwa rzeczna,  <b>A220</b> <i>Strix uralensis</i> Puszczyk uralski,  <b>A307</b> <i>Sylvia nisoria</i> Jarzębatka,  <b>A166</b> <i>Tringa glareola</i> Łęczak,  <b>A282</b> <i>Turdus torquatus</i> Drozd obroźny,  <b>1354</b> <i>Ursus arctos</i> Niedźwiedź brunatny.</p>	<p><b>E01.03</b> Zabudowa rozproszona (wewnętrzne).  <b>M – średni poziom</b>  X Brak zagrożeń i nacisków (jednoczesne).</p>
<b>Łysa Góra PLH180015</b>		
<p>Obszar obejmuje masyw wzgórza Łysa Góra (641 m n.p.m.), położonego k. Nowego Żmigrodu. Grzbiet jest pofałdowany, z kilkoma siodłami. W przyszczytowej partii znajduje się wiele źródeł. Wyływające z nich potoki wrzynają się w podłoże, dając początek głębokim jarom o urwistych brzegach, gdzie często tworzą się osuwiska. Teren porośnięty jest lasem - starodrzewiem jodłowo-bukowym (<i>Dentario glandulosae-Fagetum</i>) z bardzo obfitym występowaniem cisa pospolitego <i>Taxus baccata</i>. W jarach, zwłaszcza po północnej stronie, zlokalizowane są płaty jaworzyn (zespoły: <i>Sorbo-Aceretum</i>, <i>Lunario-Aceretum</i> i <i>Phyllitido-Aceretum</i>). Kompleks leśny otaczają łąki (w dużej części ostatnio nieużytkowane) i pola uprawne. Zabudowa wsi związana jest z głębokimi obniżeniami wokół masywu.</p>	<p><b>Typy siedlisk przyrodniczych:</b>  <b>6510</b> Niżowe i górskie świeże łąki użytkowane ekstensywnie (<i>Arrhenatherion elatioris</i>),  <b>7230</b> Górskie i nizinne torfowiska zasadowe o charakterze młak, turzycowisk i mechowisk  <b>9110</b> Kwaśne buczyny (<i>Luzulo-Fagion</i>)  <b>9130</b> Żyzne buczyny (<i>Dentario glandulosae Fagenion</i>, <i>Galio odorati-Fagenion</i>),  <b>9180</b> Jaworzyny i lasy klonowo-lipowe na stokach i zboczach (<i>Tilio plathyphyllis-Acerion pseudoplatani</i>),  <b>91E0</b> Łęgi wierzbowe, topolowe, olszowe i jesionowe (<i>Salicetum albo-fragilis</i>, <i>Populetum albae</i>, <i>Alnenion glutinoso-incanae</i>) i olsy źródliskowe.  <b>Gatunki objęte art. 4 dyrektywy 2009/147/WE i gatunki wymienione w załączniku II do dyrektywy 92/43/EEG</b>  <b>1193</b> <i>Bombina variegata</i> Brzanka  <b>1386</b> <i>Buxbaumia viridis</i> Bezlist okrywowy  <b>1087</b> <i>Rosalia alpina</i> Nadobnica alpejska  <b>1166</b> <i>Triturus cristatus</i> Traszka grzebieniasta</p>	<p><b>Najważniejsze oddziaływania negatywne i działalność mające duży wpływ na obszar</b>  <b>Oddziaływanie negatywne</b>  <b>L poziom niski</b>  <b>K04.03</b> brak czynników zapylających  <b>M – średni poziom</b>  <b>D01.02</b> Drogi, autostrady  <b>L10</b> Inne naturalne katastrofy  <b>H poziom wysoki</b>  <b>A11</b> Inne rodzaje praktyk rolniczych, nie wymienione wyżej  <b>B02.04</b> Usuwanie martwych i umierających drzew  <b>B07</b> Inne rodzaje praktyk leśnych, nie wymienione wyżej  <b>J02</b> Problematyczne gatunki rodzime  <b>J03.01</b> Zmniejszenie lub utrata określonych cech siedlisk  <b>Oddziaływanie pozytywne</b>  <b>L poziom niski</b>  X Zanieczyszczenia mieszane (wewnętrzne)</p>
<b>Kościół w Skalniku PLH180037</b>		
<p>Ostoją obejmuje kościół parafialny pw. św. Klemensa I Papieża w Skalniku wraz z najbliższym otoczeniem, miejscem bardzo intensywnego żerowania nietoperzy. Kościół położony jest na wschodnim stoku góry Jeleń, w paśmie Magury, w środku wsi przy mało ruchliwej lokalnej drodze. Obiekt jest murowany, posiada jedną wieżę, pokryty jest blachą. Ze wszystkich stron otoczony jest niewysokim kamiennym murkiem i kilkudziesięcioletnimi drzewami (lipy, jesiony, klony i dęby). Skalnik jest jedną z najstarszych parafii w południowej Polsce swymi początkami sięga IX wieku. Pierwszy kościół stał tu już na początku X wieku, obecny murowany wybudowany został w 1909-1911. W 1962 roku kościół stał się Sanktuarium Matki Bożej Bolesnej "Królowej Gór". Obszar w promieniu kilku kilometrów pokrywają głównie lasy i tereny rolnicze. W ostoi znajduje się kolonia rozrodcza nocka dużego. Obecnie jej liczebność podlega dużym zmianom zarówno w trakcie jednego sezonu jak i między sezonami i waha się między 70 a 200 osobnikami. Leżące w najbliższym sąsiedztwie ostoje Wisłoka z dopływami PLH180052, Łysa Góra PLH 180015, Ostoja Magurska PLH 180001 zapewniają dogodne miejsca żerowania.</p>	<p><b>Gatunki objęte art. 4 dyrektywy 2009/147/WE i gatunki wymienione w załączniku II do dyrektywy 92/43/EEG</b>  <b>1324</b> <i>Myotis myotis</i> Nocek duży</p>	<p><b>Najważniejsze oddziaływania negatywne i działalność mające duży wpływ na obszar</b>  <b>Oddziaływanie negatywne</b>  <b>L poziom niski</b>  <b>A10.01</b> Usuwanie żywopłotów i zagajników lub roślinności karłowatej (zewnętrzne),  <b>G05</b> Inna ingerencja i zakłócenia powodowane przez działalność człowieka (zewnętrzne),  <b>G05</b> Inna ingerencja i zakłócenia powodowane przez działalność człowieka (wewnętrzne),  <b>A10.01.01</b> Usuwanie żywopłotów i zagajników lub roślinności karłowatej (wewnętrzne).  <b>M poziom średni</b>  X Brak zagrożeń i nacisków (jednoczesne).  <b>Oddziaływanie pozytywne</b>  <b>L poziom niski</b>  <b>E01.03</b> Zabudowa rozproszona (wewnętrzne).  <b>M poziom średni</b>  X Brak zagrożeń i nacisków (jednoczesne).</p>

Analizowano przede wszystkim wpływ realizacji ustaleń projektu Zmiany Planu pod kątem potęgowania zagrożeń zewnętrznych i znaczącego oddziaływania. Do analiz wykorzystano listę zagrożeń określonych w SDF obszarów Natura 2000.

**Tabela 4.** Analiza oddziaływań na przedmioty ochrony znajdujące się w obszarach Natura 2000

Przedmioty ochrony obszarów Natura 2000	Zagrożenia Istniejące	Oddziaływanie związane z realizacją kierunków zagospodarowania określonych w projekcie Zmiany Planu	
<b>Beskid Niski PLB180002</b>			
<p>A168 Brodziec piskliwy <i>Actitis hypoleucos</i>,                      A223 Włochatka zwyczajna <i>Aegolius funereus</i>,                      A229 Zimorodek <i>Alcedo atthis</i>,                      A091 Orzeł przedni <i>Aquila chrysaetos</i>,                      A089 Orlik krzykliwy <i>Aquila pomarina</i>,                      A104 Jarząbek <i>Bonasa banasia</i>,                      A215 Puchacz zwyczajny <i>Bubo bubo</i>,                      1352 Wilk <i>Canis lupus</i>,                      A224 Lelek <i>Caprimulgus europaeus</i>,                      1337 Bóbr europejski <i>Castor fiber</i>,                      A031 Bocian biały <i>Ciconia ciconia</i>,                      A030 Bocian czarny <i>Ciconia nigra</i>,                      A264 Pluszcz <i>Cinclus cinclus</i>,                      A080 Gadożer <i>Circus gallicus</i>,                      A081 Błotniak stawowy <i>Circus aeruginosus</i>,                      A082 Błotniak zbożowy <i>Circus cyaneus</i>,                      A084 Błotniak łąkowy <i>Circus pygargus</i>,                      A231 Kraska <i>Coracias garrulus</i>,                      1163 Glowacz biolopletwy <i>Cottus gobio</i>,                      A122 Derkacz <i>Crex crex</i>,                      A239 Dzięcioł białogrzbiety <i>Dendrocopos leucotos</i>,                      A238 Dzięcioł średni <i>Dendrocopos medius</i>,                      A429 Dzięcioł białoszyi <i>Dendrocopos syriacus</i>                      A236 Dzięcioł czarny <i>Dryocopus martius</i>,                      A103 Sokół wędrowny <i>Falco peregrinus</i>,                      A321 Mucholówka białoszyja <i>Ficedula albicollis</i>,                      A320 Mucholówka mała <i>Ficedula parva</i>,                      A217 Sóweczka <i>Glaucidium passerinum</i>,                      A127 Żuraw <i>Grus grus</i>,                      A075 Bielik zwyczajny <i>Haliaeetus albicilla</i>,                      A338 Gąsiorek <i>Lanius collurio</i>,                      A246 Lerka <i>Lullula arborea</i>,                      A272 Podróżniczek <i>Luscinia svecica</i>,                      1355 Wydra <i>Lutra lutra</i>,                      1361 Ryś <i>Lynx lynx</i>,                      A073 Kania czarna <i>Milvus migrant</i>,                      A074 Kania ruda <i>Milvus milvus</i>,                      A261 Pliszka góraska <i>Motacilla cinerea</i>,                      A344 Orzechówka zwyczajna <i>Nucifraga caryocatactes</i>,                      1084 Pachnica dębowa <i>Osmoderma eremita</i>,                      A094 Rybolów <i>Pandion haliaetus</i>,                      A072 Trzmielojad <i>Pernis apivorus</i>,                      A241 Dzięcioł trójpalczasty <i>Picoides tridactylus</i>,                      A234 Dzięcioł zielonosiwy <i>Picus canus</i>,                      4026 Zagłębek bruzdkowany <i>Rhysodes sulcatus</i>,                      1087 Nadobnica alpejska <i>Rosalia alpina</i>,                      A193 Rybitwa rzeczna <i>Sterna hirundo</i>,                      A220 Puszczyk uralski <i>Strix uralensis</i>,                      A307 Jarzębatka <i>Sylvia nisoria</i>,                      A166 Łęczak <i>Tringa glareola</i>,                      A282 Drozd obroźny <i>Turdus torquatus</i>,                      1354 Niedźwiedź brunatny <i>Ursus arctos</i>.</p>	<p><b>F03.02</b> Pozyskiwanie / Usuwanie zwierząt (łądowych) (wewnętrzne).</p> <p><b>G01.02</b> Turystyka piesza, jazda konna i jazda na pojazdach niezmotoryzowanych (wewnętrzne).</p> <p><b>F06</b> Inne formy polowania, łowienia ryb i kolekcjonowania, nie wymienione powyżej (wewnętrzne).</p> <p><b>A01</b> Uprawa (wewnętrzne).</p> <p><b>G01</b> Sporty i różne formy czynnego wypoczynku rekreacji, uprawiane w plenerze (wewnętrzne).</p> <p><b>D02</b> Sieci komunalne i usługowe (wewnętrzne).</p> <p><b>E01.03</b> Zabudowa rozproszona (wewnętrzne).</p> <p><b>A04.03</b> Hodowla zwierząt (bez wypasu) (wewnętrzne).</p> <p><b>F03.01</b> Polowanie (wewnętrzne)</p> <p><b>X</b> brak zagrożeń i nacisków (jednoczesne)</p> <p><b>B</b> Leśnictwo (wewnętrzne).</p> <p><b>F02.03</b> Wędkarstwo (wewnętrzne).</p>	<p>Nie jest zależne od projektu Zmiany Planu.</p> <p>Nie jest zależna od projektu Zmiany Planu.</p> <p>Nie są zależne od projektu Zmiany Planu.</p> <p>Nie będzie prowadzona uprawa. Brak oddziaływań znaczących.</p> <p>Nie są zależne od projektu Zmiany Planu.</p> <p>Ewentualne sieci będą dotyczyły zaopatrzenia w wodę, odprowadzenia ścieków czy podłączenia ewentualnych nowych obiektów zabudowy mieszkaniowej jednorodzinnej do źródeł energii elektrycznej. Istnieje także możliwość skablowania linii. Istniejąca zabudowa jest podłączona do źródeł energii elektrycznej. Brak oddziaływań znaczących.</p> <p>Projekt Zmiany Planu obejmuje tereny w sąsiedztwie terenów zabudowanych, praktycznie w centrum miejscowości i nie dojdzie do rozproszenia zabudowy. Brak oddziaływań znaczących.</p> <p>Nie będzie prowadzona w obrębie terenów objętych projektem Zmiany Planu.</p> <p>Nie jest zależne od projektu Zmiany Planu.</p> <p>Nie dotyczy.</p> <p>Nie jest zależne od projektu Zmiany Planu.</p>	
	<b>Wisłoka z dopływami PLH180052</b>		
	<p>6230 Górskie i niżowe murawy bliźniczkowe (Nardion – płaty bogate florystycznie),                      9180 Jaworzyny i lasy klonowo-lipowe na stokach i zboczach (<i>Tilio plathyphyllis-Acerion pseudoplatani</i>),                      91E0 Łęgi wierzbowe, topolowe, olszowe i jesionowe (<i>Salicetum albo-fragilis</i>, <i>Populetum albae</i>, <i>Alnenion glutinoso-incanae</i>) i olsy źródłiskowe,</p>	<p><b>F02.03</b> Pozyskiwanie / Usuwanie zwierząt (łądowych) (zewewnętrzne).</p> <p><b>G01.02</b> Turystyka piesza, jazda konna i jazda na pojazdach niezmotoryzowanych (zewewnętrzne).</p> <p><b>H04</b> Zanieczyszczenie powietrza, zanieczyszczenia przenoszone drogą powietrzną (zewewnętrzne).</p>	<p>Nie jest zależne od projektu Zmiany Planu.</p> <p>Nie projektuje się tego typu zagospodarowani terenu. Brak oddziaływań znaczących.</p> <p>Nie przewiduje się takiego wzrostu emisji zanieczyszczeń do powietrza, aby zostały przekroczone dopuszczalne normy. Brak oddziaływań znaczących.</p>

## Prognoza oddziaływania na środowisk

<p><b>3130 Brzegi lub osuszane dna zbiorników wodnych ze zbiorowiskami z <i>Littorelletea</i>, <i>Isoëto/Nanojuncetea</i>,</b></p> <p><b>3150 Starorzeczca i naturalne eutroficzne zbiorniki wodne ze zbiorowiskami z <i>Nympheion</i>, <i>Potamion</i>,</b></p> <p><b>3220 Pionierska roślinność na kamieńcach górskich potoków,</b></p> <p><b>3230 Zarośla wrześni na kamieńcach i żwirowiskach górskich potoków (<i>Salici-Myricarietum</i>, część – z przewagą wrześni),</b></p> <p><b>3240 Zarośla wierzybi siewej na kamieńcach i żwirowiskach górskich potoków (<i>Salici Myricarietum</i>, część – z przewagą wierzybi),</b></p> <p><b>3270 Zalewane muliste brzegi rzek z roślinnością <i>Chenopodium rubri</i> p.p. i <i>Bidention</i> p.p.,</b></p> <p><b>6410 Zmiennowilgotne łąki trzęślicowe (<i>Molinion</i>),</b></p> <p><b>6430 Ziolorośla górskie (<i>Adenostylin alliariae</i>) i ziolorośla nadrzeczne (<i>Convolvuletalia sepium</i>),</b></p> <p><b>6510 Nizowe i górskie świeże łąki użytkowane ekstensywnie (<i>Arrhenatherion elatioris</i>),</b></p> <p><b>9130 Żyźne buczyny (<i>Dentario glandulosae Fagenion</i>, <i>Galio odorati-Fagenion</i>),</b></p> <p><b>9170 Grąd środkowoeuropejski i subkontynentalny (<i>Galio-Carpinetum</i>, <i>Tilio-Carpinetum</i>),</b></p> <p><b>91F0 Łęgowe lasy dębowo-wiązowo-jesionowe (<i>Ficario-Ulmetum</i>).</b></p> <p><b>Gatunki będące przedmiotem zainteresowania Wspólnoty:</b></p> <p><b>5094 Brzanka peloponeska <i>Barbus Peloponnesius</i>,</b></p> <p><b>1163 Głowacz białopłetwy <i>Cottus gobio</i>,</b></p> <p><b>1096 Minóg strumieniowy <i>Lampetra Planeri</i>,</b></p> <p><b>5339 Różanka <i>Rhodeus sericeus amarus</i>,</b></p> <p><b>1106 Łosoś atlantycki <i>Salmo salar</i>,</b></p> <p><b>1032 Skójką gruboskorupowa <i>Unio Krassus</i>,</b></p> <p><b>1337 Bóbr europejski <i>Castor fiber</i>,</b></p> <p><b>1355 Wydra <i>Lutra Lutra</i>,</b></p> <p><b>A229 Zimorodek <i>Alcedo atthis</i>,</b></p> <p><b>A031 Bocian biały <i>Ciconia ciconia</i>,</b></p> <p><b>A030 Bocian czarny <i>Ciconia nigra</i>,</b></p> <p><b>A081 Błotniak stawowy <i>Circus Aeruginosus</i>,</b></p> <p><b>A122 Derkacz <i>Crex crex</i>,</b></p> <p><b>A236 Dzięcioł czarny <i>Dryocopus martius</i>,</b></p> <p><b>A220 Puszczyk uralski <i>Strix uralensis</i>,</b></p> <p><b>1060 Czerwończyk nieparek <i>Lycaena dispar</i>,</b></p> <p><b>1061 Modraszek nausitous <i>Maculinea Nausithous</i>,</b></p> <p><b>1059 Modraszek telejus <i>Maculinea Teleius</i>.</b></p>	<b>H05 Zanieczyszczenie gleby i odpady stałe (z wyłączeniem zrzutów) (zewnątrzne).</b>	Obowiązujący Plan ustala zasady dotyczące gospodarowania odpadami tj. gospodarka odpadami komunalnymi prowadzona będzie w oparciu o zasady obowiązujące na terenie gminy Nowy Żmigród. Brak oddziaływań znaczących.	
	<b>B Leśnictwo (zewnątrzne).</b>	W obrębie terenów objętych projektem Zmiany Planu nie ma lasów. Brak oddziaływań znaczących.	
	<b>J01 Pożary i gaszenie pożarów (zewnątrzne).</b>	Nie zależy od ustaleń projektu Zmiany Planu.	
	<b>J02.03 Regulowanie (prostowanie) koryt rzecznych i zmiana przebiegu koryt rzecznych (zewnątrzne).</b>	Na terenach objętych projektem Zmiany Planu nie będzie się prowadzić tej formy działalności. Brak oddziaływań znaczących.	
	<b>G02.07 Boiska sportowe (zewnątrzne).</b>	Projekt Zmiany Planu nie przewiduje realizacji boisk sportowych. Brak oddziaływań znaczących.	
	<b>E04.01 Obiekty, budynki rolnicze stanowiące element krajobrazu (zewnątrzne).</b>	Projekt Zmiany Planu nie dotyczy obiektów i budynków rolniczych. Brak oddziaływań znaczących.	
	<b>E01.02 Nieciągła miejska zabudowa (zewnątrzne).</b>	Nie dotyczy.	
	<b>H06.01 Uciążliwość hałasu, zanieczyszczenie hałasem (zewnątrzne).</b>	Nie przewiduje się takiego wzrostu emisji hałasu do środowiska, aby zostały przekroczone dopuszczalne normy. Możliwy wzrost emisji hałasu na etapie realizacji poszczególnych przedsięwzięć – jeżeli będzie realizowana zabudowa, północna część terenu jest zabudowana (ruch samochodów ciężarowych transportujących materiały budowlane), ale będzie to hałas krótkotrwały i ograniczy się do czasu trwania budów). Brak oddziaływań znaczących.	
	<b>D01.04 Drogi kolejowe, w tym TGV (zewnątrzne).</b>	Nie dotyczy.	
	<b>G01.03 Pojazdy zmotoryzowane (zewnątrzne).</b>	Nie przewiduje się znaczącego wzrostu ruchu pojazdów. Brak oddziaływań znaczących.	
	<b>C02 Poszukiwanie i wydobycie ropy lub gazu (zewnątrzne).</b>	Nie będzie prowadzone w obrębie terenu objętego projektem Zmiany Planu. Brak oddziaływań znaczących.	
	<b>B02.03 Usuwanie podszytu (zewnątrzne).</b>	Nie dotyczy.	
	<b>D02.01 Linie elektryczne i telefoniczne (zewnątrzne).</b>	Ustalenia projektu Zmiany Planu nie przewidują realizacji linii elektrycznych. Możliwa jest realizacja przyłączy do nowej zabudowy. Istnieje możliwość poprowadzenia przyłączy kablem. Istniejące obiekty mają podłączenie do źródeł energii elektrycznej. Brak oddziaływań znaczących.	
	<b>F03.02.03 Chwytnie, trucie, kłusownictwo (zewnątrzne).</b>	Nie jest zależne od projektu Zmiany Planu.	
	<b>J02.01.03 Wypełnianie rowów, tam, stawów, sadzawek, bagien lub torfianek (zewnątrzne).</b>	Nie występują na terenie objętym projektem Zmiany Planu.	
	<b>I01 Obce gatunki inwazyjne (zewnątrzne).</b>	Nie są zależne od projektu Zmiany Planu.	
	<b>F03.01 Polowanie (zewnątrzne).</b>	Nie jest zależne od projektu Zmiany Planu.	
	<b>M – średni poziom</b> <b>D01.02 Drogi, autostrady (zewnątrzne)</b>	W obrębie terenów objętych projektem Zmiany Planu nie są wyznaczane żadne nowe drogi. Brak oddziaływań znaczących.	
	<b>E01 Tereny zurbanizowane, tereny zamieszkałe (zewnątrzne).</b>	Projekt Zmiany Planu wyznacza tereny zabudowy mieszkaniowej jednorodzinnej w sąsiedztwie istniejących terenów zabudowanych. Brak oddziaływań znaczących.	
	<b>A01 Uprawa (zewnątrzne).</b>	Nie będzie prowadzona – brak oddziaływań.	
	<b>H poziom wysoki</b> <b>C01.01 Wydobywanie piasku i żwiru (zewnątrzne).</b>	Nie będzie prowadzone – brak oddziaływań.	
	<b>Lysa Góra PLH180015</b>		
	<p><b>Typy siedlisk przyrodniczych:</b></p> <p><b>6510 Nizowe i górskie świeże łąki użytkowane ekstensywnie (<i>Arrhenatherion elatioris</i>),</b></p> <p><b>7230 Górskie i nizinne torfowiska zasadowe o charakterze młak, turzycowisk i mechowisk</b></p> <p><b>9110 Kwaśne buczyny (<i>Luzulo-Fagenion</i>)</b></p>	<b>K04.03 Brak czynników zapylających (wewnętrzne).</b>	Nie dotyczy.
		<b>D01.02 Drogi, autostrady (wewnętrzne).</b>	Oddziaływanie wewnętrzne. Nie dotyczy.
		<b>L10 Inne naturalne katastrofy (wewnętrzne).</b>	Nie są zależne od projektu Zmiany Planu.

<b>9130</b> Żyzne buczyny ( <i>Dentario glandulosae Fagenion, Galio odorati-Fagenion</i> ), <b>9180</b> Jaworzyny i lasy klonowo-lipowe na stokach i zboczach ( <i>Tilio plathyphyllis-Acerion pseudoplatani</i> ), <b>91E0</b> Łęgi wierzbowe, topolowe, olszowe i jesionowe ( <i>Salicetum albo-fragilis, Populetum albae, Alnenion glutinoso-incanae</i> ) i olsy źródłiskowe.  <b>Gatunki objęte art. 4 dyrektywy 2009/147/WE i gatunki wymienione w załączniku II do dyrektywy 92/43/EEG</b>  <b>1193</b> <i>Bombina variegata</i> Brzanka <b>1386</b> <i>Buxbaumia viridis</i> Bezlist okrywowy <b>1087</b> <i>Rosalia alpina</i> Nadobnica alpejska <b>1166</b> <i>Triturus cristatus</i> Traszka grzebieniasta	<b>A11</b> Inne rodzaje praktyk rolniczych, nie wymienione wyżej (wewnętrzne).	Ustalenia projektu Zmiany Planu nie wyznaczają terenów rolniczych. Brak oddziaływań znaczących.
	<b>B02.04</b> Usuwanie martwych i umierających drzew (wewnętrzne).	Nie dotyczy.
	<b>B07</b> Inne rodzaje praktyk leśnych, nie wymienione wyżej (wewnętrzne).	Nie dotyczy.
	<b>I02</b> Problematiczne gatunki rodzime (wewnętrzne).	Nie dotyczy.
	<b>J03.01</b> Zmniejszenie lub utrata określonych cech siedlisk (wewnętrzne).	Nie przewiduje się zmian cech siedlisk spowodowanych realizacją ustaleń projektu Zmiany Planu. Brak oddziaływań znaczących.
<b>Kościół w Skalniku PLH180037</b>		
<b>1324</b> Nocek duży <i>Myotis myotis</i>	<b>A10.01</b> Usuwanie żywopłotów i zagajników lub roślinności karłowatej (zewnątrzne).	Projekt Zmiany Planu nie przewiduje tego typu działań. Brak oddziaływań znaczących.
	<b>X</b> Brak zagrożeń i nacisków (jednoczesne).	
	<b>G05</b> Inna ingerencja i zakłócenia powodowane przez działalność człowieka (zewnątrzne).	Projekt Zmiany Planu dotyczy wyznaczenia terenów zabudowy mieszkaniowej jednorodzinnej w sąsiedztwie zabudowy istniejącej. Projekt Zmiany Planu nie przewiduje usuwania żywopłotów i zagajników oraz roślinności karłowatej. Brak oddziaływań znaczących.
	<b>G05</b> Inna ingerencja i zakłócenia powodowane przez działalność człowieka (wewnętrzne).	
	<b>A10.0101</b> Usuwanie żywopłotów i zagajników lub roślinności karłowatej (wewnętrzne).	Projekt Zmiany Planu nie przewiduje tego typu działań. Brak oddziaływań znaczących.

Poniżej zidentyfikowano przewidywane oddziaływania generowane w wyniku realizacji ustaleń projektu Zmiany Planu oraz przeanalizowano wpływ na cele, przedmioty ochrony i integralność obszarów Natura 2000 w zależności od:

- rodzaju oddziaływania (bezpośrednie, pośrednie, wtórne, skumulowane);
- trwałości ich występowania (krótkoterminowe, średnioterminowe, długoterminowe, stałe, chwilowe).

Identyfikacji i analizy wpływu dokonano łącznie dla dwóch etapów – etapu budowy i etapu eksploatacji z uwzględnieniem środków minimalizujących oddziaływanie określonych w obowiązującym Planie i projekcie Zmiany Planu.

Na potrzeby oceny wpływu na cele i przedmioty ochrony oraz integralność i spójność ww. obszarów Natura 2000 zastosowano kryteria określające na ile utrzymany zostanie korzystny status ochrony obszaru chronionego.

Analizowano i oceniono czy i w jakim stopniu projektowane przeznaczenie terenów i wynikające z jego realizacji oddziaływanie:

- zmniejszy zasięg siedlisk podlegających ochronie,
- zachowane zostaną specyficzne struktury i funkcje oraz typowe siedliska gatunków chronionych,
- zmniejszy się liczebność gatunków chronionych,
- ograniczony zostanie zasięg ich występowania,
- zapewniona zostanie wystarczająco duża powierzchnia siedlisk dla bytowania gatunków chronionych,
- zachowana zostanie spójność obszaru chronionego i sieci obszarów.

**Możliwe oddziaływanie na cele i przedmioty ochrony oraz integralność i spójność obszarów Natura 2000 określano, jako:**

- **Oddziaływanie pozytywne** - oddziaływanie bezpośrednio związane z ochroną obszarów Natura 2000 lub wynikające z tej ochrony.
- **Oddziaływanie neutralne wpływ nieznaczący** – oddziaływanie niepowodujące negatywnych oddziaływań dla właściwego stanu ochrony.
- **Oddziaływanie znacząco negatywne istotny wpływ negatywny** – oddziaływanie powodujące zagrożenia dla właściwego stanu ochrony przedmiotów ochrony w ramach obszarów Natura 2000.

W odniesieniu do celów i przedmiotów ochrony obszarów Natura 2000: Beskid Niski PLB180002, Wisłoka z dopływami PLH180052, Kościół w Skalniku PLH180037, Łysa Góra PLH180015 nie przewiduje się oddziaływań znacząco negatywnych ze względu na:

- brak fragmentacji siedlisk w obszarach Natura 2000 powodowanych realizacją ustaleń projektu Zmiany Planu;
- przewidywane pośrednie oddziaływania niepowodujące naruszenia standardów poszczególnych przedmiotów ochrony ww. obszarów Natura 2000;
- przewidywany miejscowy zasięg oddziaływań bezpośrednich nie wykraczający poza tereny zainwestowania;
- projektowane wyposażenie w infrastrukturę techniczną zapewniającą minimalizację potencjalnego negatywnego wpływu (zwłaszcza określenie sposobu oczyszczania ścieków – unieszkodliwianie ścieków na obszarze własnej działki, docelowo odprowadzenie do kanalizacji sanitarnej, zbiorczej zakończonej oczyszczalnią ścieków);
- brak priorytetowych siedlisk naturalnych w obrębie terenów objętych projektem Zmiany Planu,
- położenie terenów objętych projektem Zmiany Planu poza korytarzami ekologicznymi wyznaczonymi dla dużych zwierząt,
- zachowana zostanie spójność sieci obszarów Natura 2000;
- utrzymany zostanie korzystny status ochrony ww. obszarów Natura 2000.

Przewiduje się, iż oddziaływania generowane przez realizację ustaleń projektu Zmiany Planu, które potencjalnie mogą wpływać na cele ochrony obszarów Natura 2000 będą następujące:

- mogą wystąpić na niewielką skalę oddziaływania pośrednie (małoznaczące), krótkoterminowe, odwracalne, długoterminowe, stałe związane z emisją zanieczyszczeń pochodzących z ogrzewnictwa indywidualnego, możliwe do ograniczenia poprzez stosowanie nośników energii nie zanieczyszczających środowiska. Mogą też wystąpić oddziaływania związane wytwarzaniem ścieków (możliwe do ograniczenia poprzez oczyszczanie i unieszkodliwianie ścieków na obszarze własnej działki, docelowo odprowadzenie do kanalizacji sanitarnej, zbiorczej zakończonej oczyszczalnią ścieków), małoznaczące ze względu na niewielki teren przeznaczony pod zabudowę mieszkaniową (0,25 ha), małoznaczące pochodzące z ruchu pojazdów (droga publiczna dojazdowa w bezpośrednim sąsiedztwie terenów objętych projektem Zmiany Planu), poza tym w projekcie Zmiany Planu ustalono nieprzekraczalną linię zabudowy dla nowych budynków od krawędzi jezdni drogi dojazdowej (KDD) – 8,0 m.

Przewiduje się, iż oddziaływania na cele i przedmioty ochrony obszarów Natura 2000 nie będą miały charakteru znaczącego pod warunkiem zastosowania środków ograniczających negatywny wpływ, stąd nie należy spodziewać się znaczących zagrożeń dla integralności, rozumianej jako spójność czynników strukturalnych i funkcjonalnych warunkujących zrównoważone trwanie populacji gatunków i siedlisk przyrodniczych, będących celem ochrony ww. obszarów Natura 2000. Realizacja ustaleń projektu Zmiany Planu nie spowoduje zaburzeń w funkcjonowaniu obszarów Natura 2000. Spójność obszarów również zostanie zachowana.

Nie przewiduje się znaczących negatywnych oddziaływań dla przedmiotów ochrony obszarów Natura 2000. Projektowane wyposażenie w systemy oczyszczania ścieków i docelowe ich odprowadzanie do oczyszczalni ścieków, określenie sposobu odprowadzania wód opadowych (na obszarze własnej działki, docelowo poprzez sieć kanalizacji deszczowej z odprowadzeniem do zbiorczej sieci) nie spowoduje pogorszenia jakości wód w rzece Wisłoka ani degradacji chronionych siedlisk przyrodniczych. Zainwestowanie terenów w postaci zabudowy mieszkaniowej jednorodzinnej, które już są w części zabudowane nie spowoduje istotnego zwiększenia emisji zanieczyszczeń do powietrza (w obowiązującym Planie został określony sposób ogrzewania budynków – na bazie rozwiązań indywidualnych, preferuje się nośniki energii nie zanieczyszczające środowiska). Przewidywana jest również niewielka emisja hałasu ze względu na spodziewane niewielkie natężenie ruchu samochodów, głównie osobowych, za wyjątkiem etapu budowy (możliwe powstanie maksymalnie 1 budynku jednorodzinnej – powierzchnia terenu 0,25 ha, a ustalona minimalna pow. działki to 0,09 ha), kiedy będzie zwiększony ruch samochodów ciężarowych. Przewiduje się, że emisja hałasu także nie przekroczy dopuszczalnych norm. Tylko w fazie realizacji zabudowy przewidywany jest zwiększony ruch samochodów ciężarowych.

Wobec powyższego nie należy spodziewać się powstania tendencji bezpośredniej śmiertelności czy ograniczenia populacji gatunków chronionych w obszarach Natura 2000, w tym gatunków o niekorzystnym statusie w Europie.

## Zgodność projektu Zmiany Planu z planem zadań ochronnych obszaru Natura 2000 Łysa Góra PLH180015

Tereny objęte projektem Zmiany Planu znajdują się około 5,6 km od obszaru Natura 2000 Łysa Góra PLH180015. W PZO w Załączniku 6 do zarządzenia Regionalnego Dyrektora Ochrony Środowiska w Rzeszowie zostały określone wskazania do zmian istniejących dokumentów planistycznych. Z terenu gminy Nowy Żmigród wskazania dotyczą dwóch dokumentów: Studium Uwarunkowań i Kierunków Zagospodarowania Przestrzennego gminy Nowy Żmigród oraz Miejscowego Planu Zagospodarowania Przestrzennego Miejscowości Kały. Miejscowy Plan Zagospodarowania Przestrzennego Miejscowości Nienaszów nie został wyszczególniony w ww. załączniku.

Załącznik nr 6  
do zarządzenia  
Regionalnego Dyrektora  
Ochrony Środowiska w Rzeszowie

**Wskazania do zmian w istniejących studiach uwarunkowań i kierunków zagospodarowania przestrzennego gmin, miejscowych planach zagospodarowania przestrzennego, planach zagospodarowania przestrzennego województw dotyczące eliminacji lub ograniczenia zagrożeń wewnętrznych lub zewnętrznych, jeżeli są niezbędne dla utrzymania lub odtworzenia właściwego stanu ochrony siedlisk przyrodniczych oraz gatunków zwierząt, dla których ochrony wyznaczono obszar Natura 2000.**

Lp.	Nazwa dokumentu	Wskazanie do zmiany
1.	Studium Uwarunkowań i Kierunków Zagospodarowania Przestrzennego gminy Kępna; (Uchwała Rady Gminy Kępna Nr III/16/2002 z dnia 30 grudnia 2002 r.)	Podczas aktualizacji należy wprowadzić informację o granicach i przedmiotach ochrony obszaru Natura 2000. Należy utrzymać istniejące korytarze ekologiczne, pozwalające zachować spójność sieci Natura 2000.  Na gruntach ze zidentyfikowanymi siedliskami przyrodniczymi wprowadzić zapis o utrzymaniu w dotychczasowym sposobie zagospodarowania przedmiotowych terenów. Zmiana użytkowania terenu jest dopuszczalna jeżeli sprzyjać będzie zachowaniu siedlisk przyrodniczych lub jest wykonana w ramach planu zadań ochronnych.  W przypadku utrzymania zapisu dotyczącego budowy zbiornika „Kały – Myscowa” należy w prognozie oddziaływania na środowisko ocenić możliwość negatywnego wpływu na populację nadobnicy alpejskiej oraz integralność obszaru Natura 2000.
2.	Studium Uwarunkowań i Kierunków Zagospodarowania Przestrzennego gminy Nowy Żmigród; (Uchwała Rady Gminy Nowy Żmigród Nr XXXI/264/01 z dnia 30 października 2001 r.)	Podczas aktualizacji istniejących dokumentów wprowadzić informację o granicach i przedmiotach ochrony obszaru Natura 2000. Należy utrzymać istniejące korytarze ekologiczne, pozwalające zachować spójność sieci Natura 2000.  Na gruntach ze zidentyfikowanymi siedliskami przyrodniczymi wprowadzić zapis o utrzymaniu w dotychczasowym sposobie zagospodarowania przedmiotowych terenów. Zmiana użytkowania terenu jest dopuszczalna jeżeli sprzyjać będzie zachowaniu siedlisk przyrodniczych lub jest wykonana w ramach planu zadań ochronnych.
3.	Miejscowy Plan Zagospodarowania Przestrzennego Miejscowości Kały; (Uchwała Rady Gminy Nowy Żmigród Nr VIII/54/07 z dnia 24 kwietnia 2007 r.)	
4.	Miejscowy Plan Zagospodarowania Przestrzennego gminy Dukla; (Uchwała Miejskiej w Dukli Nr XXX/195/05 z dnia 11 marca 2005 r.)	

Jak wynika z analiz przeprowadzonych w pkt 2.2. oraz pkt. od 6.3. do 6.5., korytarze ekologiczne: wyznaczone w opracowaniu *Projekt korytarzy ekologicznych łączących Europejską Sieć Ekologiczną Natura 2000 w Polsce* (Jędrzejewski i inni), zlokalizowane w ramach projektu pn. *Ochrona ostoji karpackiej fauny puszczańskiej – korytarze ekologiczne*, zlokalizowane przez Okręgową Radę Łowiecką w Krośnie, oraz korytarz ekologiczny rzeki Wisłoka zostaną zachowane, a tereny objęte projektem Zmiany Planu znajdują się poza korytarzami wyznaczonymi w ww. opracowaniach.

## Zgodność projektu Zmiany Planu z planem zadań ochronnych obszaru Natura 2000 Kościół w Skalniku PLH180037

Tereny objęte projektem Zmiany Planu znajdują się około 8,0 km od obszaru Natura 2000 Kościół w Skalniku PLH180037.

W planie zadań ochronnych obszaru Natura 2000 Kościół w Skalniku w Załączniku 3 zostały zidentyfikowane potencjalne i istniejące zagrożenia. Opis zagrożeń istniejących odnosi się głównie do obiektu, w którym znajduje się kolonia nocka dużego *Myotis myotis*, natomiast jako jedno z zagrożeń potencjalnych wskazano J03.02 – Antropogeniczne zmniejszenie spójności siedlisk, co zostało opisane w sposób następujący: działania prowadzone w bezpośrednim otoczeniu miejsc kolonii rozrodczej np. wycinka zadrzewień stanowiących żerowiska i/lub trasy przelotów (łącznie z koloniami rozrodczymi i/lub żerowiskami).

Teren objęty projektem Zmiany Planu znajduje się w odległości większej niż 8,0 km od kościoła, w którym znajduje się kolonia rozrodcza. Można więc uznać, że nie jest to bezpośrednie otoczenie miejsc kolonii rozrodczej.

Biorąc pod uwagę fakt, że zabudowie mieszkaniowej jednorodzinnej towarzyszą drzewa i krzewy. Obecnie wewnątrz terenu oraz wzdłuż ogrodzenia terenów objętych projektem Zmiany Planu znajdują się drzewa i krzewy. Ustalenia projektu Zmiany Planu nie zakładają likwidacji istniejących drzew. Zieleń wysoka znajdująca się wzdłuż ogrodzenia może być wykorzystywana przez nietoperze.

Identyfikacja istniejących i potencjalnych zagrożeń dla zachowania właściwego stanu ochrony gatunków zwierząt i ich siedlisk, będących przedmiotami ochrony:

Lp.	Przedmiot ochrony	Zagrożenia		Opis zagrożenia
		Istniejące	Potencjalne	
1.	1324 nocek duży <i>Myotis myotis</i>	G05.07 - Niewłaściwie realizowane działania ochronne lub ich brak G05 - Inna ingerencja i zakłócenia powodowane przez działalność człowieka H06.02 - Zanieczyszczenie świetlne J03.01 - zmiana lub utrata określonych cech siedliska	E06.02 - Odbudowa, remont budynków K03.04 - Drapieżnictwo J03.02 - Antropogeniczne zmniejszenie spójności siedlisk	<p><u>zagrożenia istniejące:</u>  E06.02 - Nieuzgodnione i niekonsultowane z organem sprawującym nadzór nad obszarem Natura 2000 działania (np. obserwacje czy liczenia nietoperzy w koloniach) prowadzą do nadmiernej i niepotrzebnej płoszenia (dublowane są np. z obserwacjami prowadzonymi dla oceny stanu siedliska i populacji wynikającymi z prac nad PZO i zaleceń monitoringu zawartymi w PZO).  G05 - Metalowe siatki znajdujące się w oknach wieży kościoła utrudniają wlot/wylot nietoperzom. Niepokojenie nietoperzy w procesie uzyskiwania decyzji oddziaływania na środowisko  H06.02 - Zaśmieszczenie światłem. Intensywna iluminacja budynku powoduje płoszenie nietoperzy.  J03.01 - zły stan techniczny pokrycia dachu oraz brak zabezpieczenia stropu przed gromadzącym się guanem prowadzi do osłabienia konstrukcji budynku.</p> <p><u>zagrożenia potencjalne:</u>  E06.02 - Strych nie ma podłogi – guano może uszkodzić sklepienie nawy głównej kościoła. Prace budowlane na strychu w nieodpowiednim okresie (od końca marca do połowy października – z zastrzeżeniem możliwości przesunięcia tych terminów po kontroli chiropterologa) lub niewłaściwe oświetlenie placu budowy (oświetlające wloty nietoperzy) mogą skutkować płoszeniem nietoperzy w skrajnym przypadku prowadzącym do opuszczenia przez nie tej lokalizacji.  K03.04 - Z uwagi na niedokładnie zabezpieczone okna istnieje możliwość penetracji strychu przez kury  J03.02 - Działania prowadzone w bezpośrednim otoczeniu miejsc kolonii rozrodczej np. wycinka zadrzewień stanowiących zerowiska i lub trasy przelotów (łączność z koloniami rozrodczymi i/lub zerowiskami)</p>

Załącznik nr 4  
do zarządzenia  
Regionalnego Dyrektora Ochrony  
Środowiska w Rzeszowie

#### Cele działań ochronnych

Lp.	Przedmiot ochrony	Cele działań ochronnych
1.	1324 nocek duży <i>Myotis myotis</i>	Poprawa stanu ochrony do poziomu przynajmniej U1 poprzez zapewnienie bezpiecznego wlotu nietoperzy, budowę platformy na guano, remont dachu kościoła.

Według zapisów Załącznika 4 celem działań ochronnych jest poprawa stanu ochrony do poziomu przynajmniej U1 poprzez zapewnienie bezpiecznego wlotu nietoperzy, budowę platformy na guano, remont dachu kościoła. Projekt Zmiany Planu nie spowoduje uniemożliwienia osiągnięcia założonego celu ochrony.

Załącznik nr 6  
do zarządzenia  
Regionalnego Dyrektora Ochrony  
Środowiska w Rzeszowie

Wskazania do zmian w istniejących dokumentach planistycznych dotyczące eliminacji lub ograniczenia zagrożeń wewnętrznych lub zewnętrznych, niezbędne dla utrzymania lub odtworzenia właściwego stanu ochrony siedlisk przyrodniczych oraz gatunków roślin i zwierząt oraz ich siedlisk, dla których ochrony wyznaczono obszar Natura 2000

Lp.	Nazwa dokumentu	Wskazania do zmian
1	—	Brak wskazań

W planie zadań ochronnych nie ma określonych żadnych wskazań do zmian w istniejących dokumentach planistycznych.

#### 6.8. Identyfikacja, analiza i ocena oddziaływań generowanych ustaleniami projektu Zmiany Planu na ochronę przyrody i cele utworzenia Obszaru Chronionego Krajobrazu Beskidu Niskiego (Dz. Urz. Woj. Podkarpackiego z 2014 r. poz. 1950 ze zm.), w tym wnioskowanie, czy ustalenia projektu Zmiany Planu nie łamią zakazów obowiązujących w jego granicach

Teren objęty projektem Zmiany Planu znajduje się poza Obszarem Chronionego Krajobrazu Beskidu Niskiego, niemniej dokonano szczegółowej analizy dotyczącej wpływu ustaleń projektu Zmiany Planu na przyrodę Obszaru Chronionego Krajobrazu Beskidu Niskiego oraz cel utworzenia tej formy ochrony przyrody, a także wnioskowania czy ustalenia ww. projektu spowodują naruszenie zakazów zawartych w Uchwale Nr XLVIII/997/14 Sejmiku Województwa Podkarpackiego z dnia 23

czerwca 2014 roku w sprawie Obszaru Chronionego Krajobrazu Beskidu Niskiego (Dz. Urz. Woj. Podkarpackiego z 2014 r., poz. 1950 ze zm.).

W ww. Uchwale ustalono ekosystemy, które powinny być objęte ochroną czynną. Zaliczono do nich:

- Pólnaturalne łąki kośne, należące do rzędów *Molinietalia* i *Arrhenatheretalia*,
- Pólnaturalne pastwiska, należące głównie do rzędów *Molinietalia* i *Arrhenatheretalia*.

Wskazano też, że ochrona czynna wymienionych ekosystemów winna być realizowana głównie poprzez ekstensywne użytkowanie.

Tereny objęte projektem Zmiany Planu to tereny w północnej części zabudowane. W obrębie terenów objętych projektem Zmiany Planu znajduje się dobrze utrzymany trawnik oraz ogródek przydomowy. Teren jest ogrodzony.

### **Cele utworzenia Obszaru**

Obszar chronionego krajobrazu obejmuje tereny chronione ze względu na wyróżniający się krajobraz o zróżnicowanych ekosystemach, wartościowe ze względu na możliwość zaspokajania potrzeb związanych z turystyką i wypoczynkiem lub pełnioną funkcją korytarzy ekologicznych. Należy zaznaczyć, że tereny objęte projektem Zmiany Planu znajdują się poza obszarem chronionym w bezpośrednim sąsiedztwie terenów już zabudowanych. Zagospodarowanie terenów (0,25 ha) zgodnie z ustaleniami projektu Zmiany Planu nie spowoduje utraty wartości krajobrazowych obszaru chronionego (odległość terenów objętych projektem Zmiany Planu do granic obszaru wynosi około 5,0 km), ograniczenia możliwości zaspokajania potrzeb związanych z turystyką i wypoczynkiem ani nie zostaną ograniczone funkcje korytarzy ekologicznych wyznaczonych dla dużych zwierząt (analizy dot. korytarzy ekologicznych przeprowadzono w pkt. od 6.3. do 6.5.).

W uchwale nr XLVIII/997/14 Sejmiku Województwa Podkarpackiego z dnia 23 czerwca 2014 roku w sprawie Obszaru Chronionego Krajobrazu Beskidu Niskiego (Dz. Urz. Woj. Podkarpackiego z 2014 r., poz. 1950 ze zm.) w § 3. 1. zostały wprowadzone następujące zakazy:

- 1) realizacji przedsięwzięć mogących znacząco oddziaływać na środowisko w rozumieniu przepisów ustawy z dnia 3 października 2008 r. o udostępnianiu informacji o środowisku i jego ochronie, udziale społeczeństwa w ochronie środowiska oraz o ocenach oddziaływania na środowisko (Dz. U. z 2016 r., poz. 353 ze zm.) z wyłączeniem przedsięwzięć, o których mowa w art.24 ust 3 ustawy o ochronie przyrody – projekt Zmiany Planu dotyczy wyznaczenia terenów zabudowy mieszkaniowej jednorodzinnej (MN2) o pow. 0,25 ha. W rozporządzeniu z dnia 9 listopada 2010 roku w sprawie przedsięwzięć mogących znacząco oddziaływać na środowisko w §3.1 pkt 55 wymieniona jest zabudowa mieszkaniowa wraz z towarzyszącą jej infrastrukturą objęta ustaleniami miejscowego planu zagospodarowania przestrzennego albo miejscowego planu odbudowy, o powierzchni zabudowy nie mniejszej niż 2 ha na obszarach objętych formami ochrony przyrody, o których mowa w art. 6 ust. 1 pkt 1–5, 8 i 9 ustawy z dnia 16 kwietnia 2004 r. o ochronie przyrody, lub w otulinach form ochrony przyrody, o których mowa w art. 6 ust. 1 pkt 1–3 tej ustawy. Powierzchnia terenów przeznaczonych pod zabudowę mieszkaniową jednorodziną wynosi 0,25 ha. Biorąc pod uwagę powyższe należy stwierdzić, że przedsięwzięcie nie jest zaliczane do mogących znacząco oddziaływać na środowisko w rozumieniu przepisów ustawy z dnia 3 października 2008 r. o udostępnianiu informacji o środowisku i jego ochronie, udziale społeczeństwa w ochronie środowiska oraz o ocenach oddziaływania na środowisko;
- 2) zabijania dziko występujących zwierząt, niszczenia ich nor, legowisk, innych schronień i miejsc rozrodu oraz tarlisk, złożonej ikry, z wyjątkiem amatorskiego połowu ryb oraz wykonywania czynności związanych z racjonalną gospodarką rolną, leśną, rybacką i łowiecką – nie przewiduje się, aby w wyniku realizacji ustaleń projektu Zmiany Planu doszło do zabijania dziko występujących zwierząt, niszczenia ich nor, legowisk, innych schronień i miejsc rozrodu oraz tarlisk, złożonej ikry;
- 3) likwidowania i niszczenia zadrzewień śródpolnych, przydrożnych i nadwodnych, jeżeli nie wynikają one z potrzeby ochrony przeciwpowodziowej i zapewnienia bezpieczeństwa ruchu drogowego lub wodnego lub budowy, odbudowy, utrzymania, remontów lub naprawy urządzeń wodnych – nie przewiduje się, ewentualną zabudowę należy zlokalizować w takim miejscu, aby nie było konieczności usuwania drzew;
- 4) budowania nowych obiektów budowlanych w pasie szerokości 100 m od:



- a) linii brzegów rzek: Wisłoka, Jasiołka, Osława, Wisłok, zgodnie z załącznikiem mapowym nr 1, jezior i innych naturalnych zbiorników wodnych – teren objęty projektem Zmiany Planu znajduje się w odległości około 3,8 km od rzeki Wisłoka,
  - b) zasięgu lustra wody w sztucznych zbiornikach usytuowanych na wodach płynących przy normalnym poziomie piętrzenia określonym w pozwoleniu wodno prawnym, o którym mowa w art. 122 ust. 1 ustawy z dnia 18 lipca 2001 r. – Prawo wodne – nie dotyczy;
    - z wyjątkiem urządzeń wodnych oraz obiektów służących prowadzeniu racjonalnej gospodarki rolnej, leśnej lub rybackiej – nie dotyczy;
  - 5) wykonywania prac ziemnych trwale zniekształcających rzeźbę terenu, z wyjątkiem prac związanych z zabezpieczeniem przeciwpowodziowym lub przeciwsuwiskowym lub utrzymaniem, budową, odbudową, naprawą lub remontem urządzeń wodnych – nie przewiduje się prowadzenia takich prac;
  - 6) dokonywania zmian stosunków wodnych, jeżeli służą innym celom niż ochrona przyrody lub zrównoważone wykorzystanie użytków rolnych i leśnych oraz racjonalna gospodarka wodna lub rybacka – nie przewiduje się;
  - 7) likwidowania naturalnych zbiorników wodnych, starorzeczy i obszarów wodno-błotnych – nie występują na terenie objętym projektem Zmiany Planu.
2. Zakaz, o którym mowa w ust. 1 pkt 4 nie narusza lokalizacji obiektów budowlanych wskazanych w: studium uwarunkowań i kierunków zagospodarowania przestrzennego gminy, miejscowych planach zagospodarowania przestrzennego i ostatecznych decyzjach administracyjnych, obowiązujących w dniu 20.11.2010 r.
3. Strefa wyłączona z zabudowy na podstawie zakazu, o którym mowa w ust. 1 pkt 4, może podlegać ograniczeniu w studium uwarunkowań i kierunków zagospodarowania przestrzennego gminy lub w miejscowych planach zagospodarowania przestrzennego w ramach uzgodnień z ustawy z dnia 16 kwietnia 2004 r. o ochronie przyrody, jeżeli nie wpłynie to znacząco negatywnie na ochronę przyrody Obszaru.
4. Zakazy, o których mowa w ust. 1 pkt 5 i 6 nie dotyczą:
- 1) realizacji zapisów studiów uwarunkowań i kierunków zagospodarowania przestrzennego gmin oraz miejscowych planów zagospodarowania przestrzennego, dla których w wyniku postępowania przeprowadzonego zgodnie z art. 23 ust. 5 ustawy z dnia 16 kwietnia 2004 r. o ochronie przyrody wykazano brak znacząco negatywnego wpływu na ochronę przyrody Obszaru,
  - 2) realizacji przedsięwzięć mogących znacząco oddziaływać na środowisko, dla których przeprowadzona ocena oddziaływania na środowisko wykazała brak znacząco negatywnego wpływu na ochronę przyrody Obszaru.

Biorąc pod uwagę powyższe, projektowane zagospodarowanie terenu określone w projekcie Zmiany Planu nie spowoduje naruszenia zakazów zawartych w uchwale nr XLVIII/997/14 Sejmiku Województwa Podkarpackiego z dnia 23 czerwca 2014 roku w sprawie Obszaru Chronionego Krajobrazu Beskidu Niskiego (Dz. Urz. Woj. Podkarpackiego z 2014 r., poz. 1950 ze zm.).

#### **6.9. Wnioskowanie, czy ustalenia projektu Zmiany Planu nie spowodują działań wymienionych w art. 33, ust. 1 ustawy o ochronie przyrody oraz czy nie zachodzą przesłanki zawarte w art. 34 ww. ustawy**

**W art. 33 ust.1 ustawy z dnia 16 kwietnia 2004 roku o ochronie przyrody znajdują się m.in. takie zapisy:**

- Zabrania się, z zastrzeżeniem art. 34, podejmowania działań mogących, osobno lub w połączeniu z innymi działaniami, **znacząco negatywnie oddziaływać na cele ochrony obszaru Natura 2000**, w tym w szczególności:
  - pogorszyć stan siedlisk przyrodniczych lub siedlisk gatunków roślin i zwierząt, dla których ochrony wyznaczono obszar Natura 2000 lub
  - wpłynąć negatywnie na gatunki, dla których ochrony został wyznaczony obszar Natura 2000, lub
  - pogorszyć integralność obszaru Natura 2000 lub jego powiązania z innymi obszarami.

Ponadto projekty polityk, strategii, planów i programów oraz zmian do takich dokumentów, a także planowane przedsięwzięcia, które mogą znacząco oddziaływać na obszar Natura 2000, a które nie są bezpośrednio związane z ochroną obszaru Natura 2000 lub obszarów, o których mowa w ust. 2, lub nie wynikają z tej ochrony, wymagają przeprowadzenia odpowiedniej oceny oddziaływania na zasadach określonych w ustawie z dnia 3 października 2008 r. o udostępnianiu informacji o środowisku

i jego ochronie, udziale społeczeństwa w ochronie środowiska oraz o ocenach oddziaływania na środowisko.

Projekt Zmiany Planu nie wprowadza takich form zagospodarowania przestrzennego, które w znaczący sposób mogą pogorszyć stan siedlisk przyrodniczych oraz siedlisk gatunków roślin i zwierząt, a także w znaczący sposób mogą wpłynąć negatywnie na obszary Natura 2000, ponieważ:

- w obrębie terenu objętego projektem Zmiany Planu nie stwierdzono priorytetowych siedlisk naturalnych,
- teren objęty projektem Zmiany Planu znajduje się poza obszarami Natura 2000,
- teren objęty projektem Zmiany Planu znajduje się poza korytarzami ekologicznymi wyznaczonymi dla dużych zwierząt,
- realizacja ustaleń, szczególnie w zakresie gospodarki ściekowej, nie będzie powodować pogorszenia stanu siedlisk przyrodniczych lub siedlisk gatunków roślin i zwierząt, dla których ochrony wyznaczono obszar Natura 2000 Wisłoka z dopływami PLH180052 (jest to obszar najbliższej położony od terenów objętych projektem zmiany Planu), ani nie wpłynie negatywnie na gatunki, dla których ochrony został wyznaczony ten obszar Natura 2000 oraz inne obszary Natura 2000,
- w wyniku realizacji ustaleń projektu Zmiany Planu nie nastąpi pogorszenie integralności obszarów Natura 2000: Beskid Niski PLB180002, Wisłoka z dopływami PLH180052, Kościół w Skalniku PLH180037, Łysa Góra PLH180015 ani ich powiązań z innymi obszarami.

W związku z powyższym oraz z związku z analizami wcześniej przeprowadzonymi stwierdza się, że zmiany wprowadzone ustaleniami projektu Zmiany Planu nie będą powodować znaczących negatywnych zmian w środowisku przyrodniczym i projektowane zagospodarowanie nie kwalifikuje się do działań wymienionych w art. 33, ust.1 ustawy o ochronie przyrody.

#### **7. Opis wpływu przewidywanego zagospodarowania na krajobraz**

Tereny objęte projektem Zmiany Planu znajdują się w bezpośrednim sąsiedztwie terenów zabudowanych i są w części zabudowane, w związku z tym realizacja ustaleń projektu Zmiany Planu nie spowoduje rozproszenia zabudowy. Projektem Zmiany Planu objęty jest teren o pow. 0,25 ha, a minimalna powierzchnia działki została określona na poziomie 0,09 ha. Możliwe, że w obrębie tego terenu powstanie jeden nowy budynek mieszkalny. Teren jest ogrodzony, a wzdłuż ogrodzenia zostały nasadzone drzewa zimozielone. Drzewa zimozielone oraz liściaste zostały również nasadzone wewnątrz działki. Wewnątrz terenu objętego projektem Zmiany Planu znajduje się ogródek przydomowy oraz dobrze utrzymany trawnik. Jeżeli ewentualna zabudowa zostanie zrealizowana na terenach, na których nie ma drzew, to nie przewiduje się zmian w obecnym krajobrazie – teren w części przesłonięty przez zieleń wysoką (kilkunastoletnie wysokie drzewa zimozielone), znajdującą się wzdłuż ogrodzenia, poza tym zabudowa będzie wkomponowana w zieleń wysoką znajdującą się w obrębie działki.

Niemniej ustalenia projektu Zmiany Planu wprowadzają zapisy dotyczące zasad urządzania terenu i standardów kształtowania zabudowy, co wprowadza ład przestrzenny.

#### **8. Opis przewidywanego oddziaływania projektu Zmiany Planu na klimat oraz wskazanie działań, które będą sprzyjały adaptacji do zmian klimatu**

W wyniku realizacji ustaleń projektu Zmiany Planu, zmiany klimatu nie będą znaczne i odczuwalne dla ludzi.

##### **Do działań łagodzących zmiany klimatu należy zaliczyć:**

- określenie sposobu ogrzewania budynków jednorodzinnych (ogrzewanie na bazie rozwiązań indywidualnych, preferuje się nośniki energii nie zanieczyszczające środowiska),
- wyznaczenie terenów biologicznie czynnych,
- określenie minimalnej powierzchni działki (0,09 ha).

##### **Adaptacja do zmian klimatu:**

- zapewnienie zapotrzebowania na wodę (zaopatrzenie w wodę powinno odbywać się z własnego ujęcia lub docelowo z wodociągu zbiorczego),
- zapewnienie oczyszczania ścieków w oczyszczalni ścieków (dopuszcza się oczyszczanie i unieszkodliwianie ścieków na obszarze własnej działki, docelowo odprowadzenie do kanalizacji sanitarnej, zbiorczej zakończonej oczyszczalnią ścieków. Główne sieci kanalizacyjne należy prowadzić w liniach rozgraniczających dróg),

- wyznaczenie terenów zabudowy mieszkaniowej poza terenami zagrożonymi zalewaniem wodami powodziowymi,
- zapewnienie dojazdu (z drogi publicznej zbiorczej) do terenów zabudowy mieszkaniowej jednorodzinnej i usługowej, który może być wykorzystany dla służb ratowniczych (np. straż pożarna).

**9. Analiza czy i w jaki sposób planowane wskazanie danego rodzaju zagospodarowania, wpłynie/nie wpłynie na dotrzymanie norm akustycznych na terenie objętym projektem Zmiany Planu i w jego sąsiedztwie oraz ocena wpływu terenów sąsiadujących na klimat akustyczny terenu objętego projektem Zmiany Planu i dotrzymanie norm akustycznych**

Jakość klimatu akustycznego zależy od funkcji i przeznaczenia terenu zgodnie z Rozporządzeniem Ministra Środowiska w sprawie dopuszczalnych poziomów hałasu w środowisku z dnia 14 czerwca 2007 roku (Dz. U. z 2014 r., poz. 112). Zgodnie z ww. rozporządzeniem w Tabeli 5 przedstawiono dopuszczalne poziomy hałasu w środowisku powodowanego przez poszczególne grupy źródeł hałasu z wyłączeniem hałasu powodowanego przez starty, lądowania i przeloty statków powietrznych oraz linie elektroenergetyczne.

**Tabela 5.** Dopuszczalne poziomy hałasu w środowisku powodowanego przez poszczególne grupy źródeł hałasu z wyłączeniem hałasu powodowanego przez starty, lądowania i przeloty statków powietrznych oraz linie elektroenergetyczne

Lp.	Rodzaj terenu	Dopuszczalny długookresowy średni poziom dźwięku A w dB			
		Drogi lub linie kolejowe <sup>1)</sup>		Pozostałe obiekty i działalność będąca źródłem hałasu	
		<b>L<sub>DWN</sub></b> przedział czasu odniesienia równy wszystkim dobom w roku	<b>L<sub>N</sub></b> przedział czasu odniesienia równy wszystkim porom nocy	<b>L<sub>DWN</sub></b> przedział czasu odniesienia równy wszystkim dobom w roku	<b>L<sub>N</sub></b> przedział czasu odniesienia równy wszystkim porom nocy
1	a) Strefa ochronna „A” uzdrowiska b) Tereny szpitali poza miastem	<b>50</b>	<b>45</b>	<b>45</b>	<b>40</b>
2	a) Tereny zabudowy mieszkaniowej jednorodzinnej b) Tereny zabudowy związanej ze stałym lub czasowym pobytem dzieci i młodzieży c) Tereny domów opieki społecznej d) Tereny szpitali w miastach	<b>64</b>	<b>59</b>	<b>50</b>	<b>40</b>
3	a) Tereny zabudowy mieszkaniowej wielorodzinnej i zamieszkania zbiorowego b) Tereny zabudowy zagrodowej c) Tereny rekreacyjno-wypoczynkowe d) Tereny mieszkaniowo-usługowe	<b>68</b>	<b>59</b>	<b>55</b>	<b>45</b>
4	Tereny w strefie śródmiejskiej miast powyżej 100 tys. mieszkańców <sup>2)</sup>	<b>70</b>	<b>65</b>	<b>55</b>	<b>45</b>

Ustalenia projektu Zmiany Planu wyznaczają tereny zabudowy mieszkaniowej jednorodzinnej.

Tereny objęte projektem Zmiany Planu znajdują się w bezpośrednim sąsiedztwie drogi publicznej dojazdowej, nie jest to droga o bardzo dużym natężeniu ruchu.

Zgodnie z obowiązującymi przepisami wymagane jest zachowanie standardów akustycznych, określonych dla terenów chronionych pod względem akustycznym tj. terenów stałego pobytu ludzi. Normy akustyczne, w zależności od przeznaczenia terenu określa ww. rozporządzenie.

Przewiduje się, iż wskazane w projekcie Zmiany Planu zagospodarowanie nie będzie generować hałasu skutkującego istotnym pogorszeniem klimatu akustycznego i niedotrzymywaniem norm akustycznych (północna część terenów jest już zabudowana).

Zagospodarowanie terenu w postaci zabudowy mieszkaniowej jednorodzinnej nie spowoduje zwiększenia natężenia ruchu (zabudowa już istnieje), wyjątek stanowić będzie etap budowy i wtedy nastąpi wzrost natężenia ruchu pojazdów ciężarowych.

W ustaleniach projektu Zmiany Planu wyznaczono linie zabudowy tj.: nieprzekraczalna linia zabudowy dla nowych budynków od krawędzi jezdni drogi dojazdowej (KDD) – 8,0 m. Ustalenia te mają pozytywny wpływ na dotrzymanie norm akustycznych na terenach objętych projektem Zmiany Planu jak i na terenach z nimi sąsiadujących.

Ponadto ograniczenie emisji hałasu komunikacyjnego może odbywać się poprzez:

- realizację dróg o nawierzchniach pochłaniających hałas,
- nasadzeniem roślinności wzdłuż ogrodzeń od strony drogi publicznej (ewentualne uzupełnienie istniejącej zieleni wzdłuż ogrodzenia).

Biorąc pod uwagę ustalenia projektu Zmiany Planu należy stwierdzić, że normy akustyczne będą zachowane pod warunkiem konsekwentnej realizacji jego ustaleń.

Proponuje się także, aby na terenach przeznaczonych pod zabudowę od strony tej drogi publicznej uzupełniać zieleń wysoką, co dodatkowo zabezpieczy mieszkańców przed ewentualnym oddziaływaniem hałasu komunikacyjnego i zanieczyszczeń motoryzacyjnych.

Obecnie nie jest znany zasięg ani poziom hałasu komunikacyjnego emitowanego przez pojazdy poruszające się po drodze publicznej dojazdowej, ale jest to droga o średnim natężeniu ruchu. Jeżeli w przyszłości będą prowadzone badania poziomu hałasu komunikacyjnego i zostaną stwierdzone przekroczenia dopuszczalnych norm, to należy podjąć działania ograniczające emisję hałasu do środowiska.

Podkreślić należy, że na terenach sąsiednich znajduje się zabudowa, a teren objęty projektem Zmiany Planu znajduje się praktycznie w centrum miejscowości. Z uwagi na charakter istniejącej i projektowanej zabudowy nie przewiduje się przekroczeń emisji hałasu na terenach objętych projektem Zmiany Planu jak i na terenach z nimi sąsiadujących.

Jeżeli w przyszłości będą prowadzone badania dotyczące hałasu i zostaną stwierdzone przekroczenia dopuszczalnych norm, to należy podjąć działania ograniczające emisję hałasu.

#### **10. Cele ochrony środowiska ustanowione na szczeblu międzynarodowym, wspólnotowym i krajowym istotne z punktu widzenia projektu Zmiany Planu oraz sposoby, w jakich te cele i inne problemy ochrony środowiska zostały uwzględnione podczas opracowywania projektu Zmiany Planu**

##### **Cele ochrony środowiska ustanowione na szczeblu międzynarodowym:**

- Konwencja o różnorodności biologicznej, ratyfikowana w 1996 roku;
- Konwencja o ochronie dzikiej europejskiej fauny i flory oraz jej siedlisk (Konwencja Berneńska), ratyfikowana w 1995 roku.

##### **Cele ochrony środowiska ustanowione na szczeblu wspólnotowym:**

- Dyrektywa Rady 79/409/EWG z dnia 2 kwietnia 1979 roku w sprawie ochrony dzikiego ptactwa,
- Dyrektywa Rady 92/43/EWG z dnia 21 maja 1992 roku w sprawie ochrony siedlisk przyrodniczych oraz dzikiej fauny i flory.

##### **Cele ochrony środowiska ustanowione na szczeblu krajowym:**

- Konstytucja Rzeczypospolitej Polskiej przyjęta w 1997 roku zapewnia ochronę środowiska człowieka kierując się zasadą zrównoważonego rozwoju,
- Polska 2025 Długookresowa Strategia Trwałego i Zrównoważonego Rozwoju;
- Strategiczny Plan Adaptacji dla sektorów i obszarów wrażliwych na zmiany klimatu do roku 2020 z perspektywą do roku 2030,
- Program ochrony i zrównoważonego użytkowania różnorodności biologicznej wraz z Planem działań na lata 2015-2020.

##### **Dokumenty regionalne:**

- Strategia Rozwoju Województwa – Podkarpackie 2020,
- Plan Zagospodarowania Przestrzennego Województwa Podkarpackiego - Perspektywa 2030.

Cele ochrony środowiska ustanowione na szczeblu krajowym stają się wytycznymi, które są uwzględniane w programach wojewódzkich, strategiach wojewódzkich oraz innych opracowaniach studialnych.

Cele ochrony środowiska znalazły swoje odzwierciedlenie w projekcie Zmiany Planu, przy czym zostały dostosowane do jego skali oraz specyfiki.

Głównym celem projektu Zmiany Planu jest wyznaczenie terenów pod zabudowę mieszkaniową jednorodziną MN2 na terenach o pow. 0,25 ha.

Sposoby uwzględnienia celów ochrony środowiska w projekcie Zmiany Planu zostały przedstawione w Tabeli 6.

**Tabela 6.** Sposoby uwzględnienia celów ochrony środowiska podczas opracowywania projektu Zmiany Planu

Lp.	Cele ochrony środowiska	Ustalenia przyjęte w obowiązującym Planie
1.	Ochrona wód i efektywne wykorzystanie zasobów wodnych	<ul style="list-style-type: none"> <li>– <b>W zakresie zaopatrzenia w wodę</b> - Zaopatrzenie w wodę powinno odbywać się z własnego ujęcia lub docelowo z wodociągu zbiorczego. Zaopatrzenie w wodę w obszarze strefy ochronnej 150m od granic cementarza powinno odbywać się z poza tej strefy, lub z wodociągu zbiorczego. Główne sieci wodociągowe należy prowadzić w liniach rozgraniczających dróg. Dopuszcza się przebieg sieci wodociągowych poza tymi liniami pod warunkiem zapewnienia zarządcy sieci dostępu do nich w celach eksploatacyjnych.</li> <li>– <b>W zakresie odprowadzania ścieków</b> - dopuszcza się oczyszczanie i unieszkodliwianie ścieków na obszarze własnej działki, docelowo odprowadzenie do kanalizacji sanitarnej, zbiorczej zakończonej oczyszczalnią ścieków. Główne sieci kanalizacyjne należy prowadzić w liniach rozgraniczających dróg. Dopuszcza się przebieg sieci kanalizacyjnych poza tymi liniami pod warunkiem zapewnienia zarządcy sieci dostępu do nich w celach eksploatacyjnych.</li> <li>– <b>W zakresie odprowadzania wód opadowych:</b> ustalono odprowadzanie wód opadowych na obszarze własnej działki, docelowo poprzez sieć kanalizacji deszczowej z odprowadzeniem do zbiorczej sieci.</li> <li>– <b>Ustalono, że prowadzenie gospodarki odpadami</b> odbywać się będzie zgodnie z ogólnymi zasadami przyjętymi na terenie gminy Nowy Żmigród, według zasad określonych w obowiązujących przepisach szczególnych..</li> </ul>
2.	Gospodarka odpadami	<ul style="list-style-type: none"> <li>– <b>Ustalono, że prowadzenie gospodarki odpadami</b> odbywać się będzie zgodnie z ogólnymi zasadami przyjętymi na terenie gminy Nowy Żmigród, według zasad określonych w obowiązujących przepisach szczególnych.</li> </ul>
3.	Ochrona powietrza i klimatu	<ul style="list-style-type: none"> <li>– <b>Zaopatrzenie w ciepło</b> odbywać się będzie na bazie rozwiązań indywidualnych, preferuje się nośniki energii nie zanieczyszczające środowiska.</li> <li>– <b>Ustalono, że prowadzenie gospodarki odpadami</b> odbywać się będzie zgodnie z ogólnymi zasadami przyjętymi na terenie gminy Nowy Żmigród, według zasad określonych w obowiązujących przepisach szczególnych.</li> <li>– <b>W zakresie odprowadzania i unieszkodliwiania ścieków</b> – dopuszcza się oczyszczanie i unieszkodliwianie ścieków na obszarze własnej działki, docelowo odprowadzenie do kanalizacji sanitarnej, zbiorczej zakończonej oczyszczalnią ścieków. Główne sieci kanalizacyjne należy prowadzić w liniach rozgraniczających dróg. Dopuszcza się przebieg sieci kanalizacyjnych poza tymi liniami pod warunkiem zapewnienia zarządcy sieci dostępu do nich w celach eksploatacyjnych.</li> </ul>
4.	Ochrona przed hałasem	<ul style="list-style-type: none"> <li>– <b>Wyznaczono nieprzekraczalną linię zabudowy</b> dla nowych budynków od linii rozgraniczającej drogi dojazdowej - 8,0 m).</li> </ul>
5.	Ochrona powierzchni ziemi	<ul style="list-style-type: none"> <li>– <b>Określono udział terenów biologicznie czynnych</b> na poziomie nie mniejszym niż 20% pow. działki.</li> <li>– <b>Określono wielkość powierzchni zabudowy</b> do powierzchni działki – nie może ona przekroczyć 50 %.</li> </ul>
6.	Ochrona przed promieniowaniem elektromagnetycznym	<ul style="list-style-type: none"> <li>– <b>Ochrona przed promieniowaniem elektromagnetycznym</b> związanym z obiektami elektroenergetycznymi i telekomunikacyjnymi – zgodnie z przepisami odrębnymi.</li> </ul>
7.	Ochrona zasobów kopalin	<ul style="list-style-type: none"> <li>– Na terenie objętym projektem Zmiany Planu nie będzie się prowadzić eksploatacji kopalin.</li> </ul>
8.	Różnorodność biologiczna i krajobraz	<ul style="list-style-type: none"> <li>– <b>Określono udział terenów biologicznie czynnych</b> na poziomie nie mniejszym niż 20% pow. działki.</li> <li>– <b>Określono wielkość powierzchni zabudowy</b> do powierzchni działki – nie może ona przekroczyć 50 %.</li> <li>– Określono zasady zagospodarowania i kształtowania zabudowy.</li> </ul>
9.	Ochrona zasobów kulturowych	<ul style="list-style-type: none"> <li>– W obrębie terenów objętych projektem Zmiany Planu nie ma obiektów zabytkowych ani stanowisk archeologicznych.</li> </ul>

## **11. Analiza i ocena przewidywanych znaczących oddziaływań na cele i przedmiot ochrony obszarów Natura 2000 oraz ich integralność, a także na środowisko, a w szczególności na: różnorodność biologiczną, ludzi, zwierzęta, rośliny, wodę, powietrze, powierzchnię ziemi, krajobraz, klimat, zasoby naturalne, zabytki, dobra materialne**

Analizę i ocenę przewidywanych oddziaływań na środowisko projektowanych ustaleń projektu Zmiany Planu przeprowadzono identyfikując prawdopodobne skutki środowiskowe w zależności od:

- rodzaju oddziaływania (bezpośrednie, pośrednie, wtórne, skumulowane);
- trwałości ich występowania (krótkoterminowe, średnioterminowe, długoterminowe, stałe, chwilowe);
- zasięgu oddziaływania (lokalne – miejscowe, ponadlokalne).

Punktem odniesienia był istniejący stan środowiska, w rejonie lokalizacji projektowanego zagospodarowania terenu.

Analizowano, w jaki sposób realizacja projektowanego zagospodarowania terenów wpłynie na bioróżnorodność, ludzi, zwierzęta, rośliny, chronione siedliska przyrodnicze, gatunki chronione, wody, powietrze, klimat, powierzchnię ziemi, zasoby naturalne, zabytki, dziedzictwo kulturowe, dobra materialne.

### **W ocenie oddziaływania na środowisko, skutki środowiskowe określono, jako:**

- **oddziaływanie pozytywne** – powodujące korzystne zmiany w środowisku, najczęściej wtórne, pojawiające się w dłuższym horyzoncie czasowym, prowadzące do poprawy wybranych elementów środowiska w wymiarze ponadlokalnym,
- **oddziaływanie neutralne** – brak wpływu tj. oddziaływanie niepowodujące odczuwalnych (mierzalnych) skutków w środowisku,
- **oddziaływanie negatywne** – oddziaływanie zauważalne, powodujące odczuwalne skutki środowiskowe, lecz niepowodujące przekroczeń standardów, istotnych zmian ilościowych i jakościowych, możliwe do ograniczenia,
- **oddziaływanie znacząco negatywne** – oddziaływanie powodujące zasadniczą zmianę określonych parametrów jakości środowiska, zagrożenia dla liczebności i bioróżnorodności gatunków, bariery dla migracji, zagrożenia dla obszarów przyrodniczo cennych.

Poniżej przedstawiono opisową analizę i ocenę przewidywanych skutków oddziaływania na poszczególne elementy środowiska, mogących być rezultatem realizacji ustaleń projektu Zmiany Planu. W toku analiz i ocen uwzględniono działania prowadzące do minimalizacji potencjalnych negatywnych oddziaływań.

### **Powierzchnia ziemi, gleby**

Realizacja nowego zainwestowania spowoduje bezpośrednie, trwałe zajęcie gruntów – ewentualnie w południowej części, część północna jest już zabudowana. Część gruntów o pow. 0,25 ha w projekcie Zmiany Planu są przeznaczone pod zabudowę mieszkaniową jednorodziną. Należy zaznaczyć, że część terenów zostanie zachowana w obecnej formie – tereny z zasadzonymi drzewami, ogródek przydomowy, istniejąca zabudowa mieszkaniowa. Ewentualna realizacja zabudowy mieszkaniowej jednorodzinnej spowoduje częściowe zniszczenie wierzchniej warstwy glebowej (lokalizacja obiektów kubaturowych oraz innych powierzchni utwardzonych) i zastąpienie jej gruntem antropogenicznym. W przypadku prowadzenia prac ziemnych wskazane jest selektywne zdejmowanie wierzchniej warstwy gleby i jej wykorzystanie dla kształtowania terenu wokół ewentualnej zabudowy.

Realizacja liniowych przedsięwzięć infrastrukturalnych, niezbędnych dla wyposażenia nowej zabudowy m.in. w sieci wodociągowe, kanalizacyjne spowoduje konieczność przemieszania mas gruntu. Praktycznie cały wykopany grunt zostanie wykorzystany na miejscu do zniwelowania wykopów.

**Realizacja projektu Zmiany Planu nie spowoduje deformacji powierzchni terenu. Przewiduje się: oddziaływania bezpośrednie, krótkoterminowe (na etapie budowy, jeżeli będzie realizowana), długoterminowe, średnioterminowe, trwałe, lokalne, negatywne (rozumiane jako zauważalne, niepowodujące istotnych zmian ilościowych i jakościowych), brak oddziaływań znacząco negatywnych.**

### **Wody powierzchniowe i podziemne**

Realizacja projektu Zmiany Planu w zakresie projektowanego zainwestowania wiązać się będzie z powstaniem pewnej ilości ścieków. Potencjalne zagrożenie dla wód zostanie wyeliminowane w wyniku konsekwentnej realizacji rozwiązań przyjętych w obowiązującym Planie, a dotyczących gospodarki ściekowej (dopuszcza się oczyszczanie i unieszkodliwianie ścieków na obszarze własnej działki, docelowo odprowadzenie do kanalizacji sanitarnej, zbiorczej zakończonej oczyszczalnią ścieków). Istotny jest również zapis ustaleń obowiązującego Planu obligujący do docelowego odprowadzania wód opadowych poprzez sieć kanalizacji deszczowej z odprowadzeniem do zbiorczej sieci.

Niemniej jednak przewiduje się negatywny wpływ na wody powierzchniowe i podziemne (gruntowe), krótkotrwały, ograniczony do czasu trwania robót budowlanych (jeżeli będzie realizowana zabudowa).

Ocenia się również, iż ustalenia projektu Zmiany Planu dotyczące zasad obsługi w zakresie unieszkodliwiania ścieków uwzględniają cele środowiskowe, określone w *Planie gospodarowania wodami na obszarze dorzecza Wisły* i zapewniają warunki realizacji projektowanego zainwestowania w postaci zabudowy mieszkaniowej jednorodzinnej, którego funkcjonowanie nie spowoduje pogorszenia stanu wód i nie będzie kolidować z procesem osiągnięcia celów środowiskowych.

**Przewiduje się: oddziaływania bezpośrednie (wytwarzanie ścieków), krótkoterminowe (ograniczone do czasu trwania robót budowlanych, jeżeli będzie realizowana zabudowa), długoterminowe, negatywne (rozumiane jako zauważalne, niepowodujące istotnych zmian jakościowych), pozytywne (wykorzystanie kanalizacji i oczyszczanie ścieków), brak oddziaływań znacząco negatywnych.**

### **Powietrze atmosferyczne, klimat**

W zakresie wpływu na powietrze atmosferyczne, realizacja ustaleń projektu Zmiany Planu może spowodować zlokalizowanie ewentualnie jednego nowego źródła emisji zanieczyszczeń – ogrzewanie obiektu. Celem ograniczenia negatywnego wpływu na lokalne warunki aerosanitarne istotne jest przestrzeganie przyjętych w obowiązującym Planie zasad w zakresie zaopatrzenia w ciepło tj. na bazie rozwiązań indywidualnych, przy czym preferuje się nośniki energii nie zanieczyszczające środowiska.

W zakresie lokalnego układu komunikacyjnego (droga publiczna dojazdowa) nie przewiduje się istotnego zwiększenia emisji zanieczyszczeń. Będzie to głównie ruch samochodów osobowych (za wyjątkiem okresu budowy, wtedy będzie odbywał się także ruch samochodów ciężarowych).

Kierując się zasadą przezorności proponuje się, aby od strony drogi publicznej dojazdowej została uzupełniona zieleń wysoka i krzewy, co dodatkowo zabezpieczy przed wpływem ewentualnych zanieczyszczeń komunikacyjnych.

**W odniesieniu do powietrza atmosferycznego przewiduje się: oddziaływania bezpośrednie (emisja zanieczyszczeń z ogrzewania obiektów, głównie w sezonie grzewczym i emisja zanieczyszczeń komunikacyjnych), długoterminowe, stałe, okresowe (przejazd samochodów), lokalne, negatywne, skumulowane (mało znaczące, rozumiane, jako zauważalne, niepowodujące na przedmiotowych terenach i w ich otoczeniu przekroczeń standardów jakości powietrza, określonych obowiązującymi przepisami), brak oddziaływań znacząco negatywnych. W odniesieniu do klimatu wystąpią oddziaływania neutralne tj. oddziaływania niepowodujące odczuwalnych (mierzalnych) skutków w środowisku.**

### **Środowisko biotyczne (flora, fauna), bioróżnorodność**

Na terenach objętych projektem Zmiany Planu zostanie usankcjonowana istniejąca zabudowa mieszkaniowa i ewentualnie powstanie jeden budynek (pow. działki wynosi 0,25 ha, a minimalna pow. pojedynczej działki została określona na poziomie 0,09 ha). W obrębie analizowanych terenów znajdują się nasadzone drzewa, dobrze utrzymany trawnik oraz ogródek przydomowy. Ewentualna realizacja nowej zabudowy mieszkaniowej jednorodzinnej spowoduje bezpośrednio, oddziaływanie na przyrodę ożywioną wyrażające się zmniejszeniem powierzchni biologicznie czynnej w obrębie terenów objętych projektem Zmiany Planu. Jednak standardy urbanistyczne zawarte w projekcie Zmiany Planu dotyczące ustaleń szczegółowych, w tym zachowania powierzchni biologicznie czynnej w obrębie zabudowy mieszkaniowej jednorodzinnej (min. 20 %) pozwoli na zachowanie większego udziału powierzchni niezainwestowanej.

W wyniku ewentualnego zabudowania terenów zgodnie z ustaleniami projektu Zmiany Planu istniejąca szata roślinna reprezentowana przez gatunki niechronione i pospolite w części ulegnie zniszczeniu. Nie będzie to stanowić istotnych strat dla bioróżnorodności ze względu na jej niską wartość florystyczną. Nie stwierdzono, aby w obrębie terenów objętych projektem Zmiany Planu występowały cenne naturalne zbiorowiska roślinne, chronione siedliska przyrodnicze, udokumentowane stanowiska chronionych gatunków flory.

**W odniesieniu do środowiska biotycznego przewiduje się: oddziaływania bezpośrednie (uszczerpienie powierzchni biologicznie czynnej, małoznaczące pogorszenie warunków bytowania pospolitych gatunków fauny, ograniczenie ich przestrzeni życiowej – teren ogrodzony), długoterminowe, trwale, negatywne (małoznaczące, rozumiane, jako zauważalne), miejscowe, lokalne, brak oddziaływań znacząco negatywnych.**

### **Krajobraz**

W wyniku realizacji nowego zainwestowania nie przewiduje się znaczącego przekształcenia obecnego krajobrazu – tereny w północnej części zabudowane, wzdłuż ogrodzenia nasadzone drzewa zimozielone, wewnątrz działki nasadzone drzewa liściaste i zimozielone. Teren znajduje się w bezpośrednim sąsiedztwie terenów zabudowanych oraz w bezpośrednim sąsiedztwie drogi publicznej dojazdowej. Ustalenia projektu Zmiany Planu ustalają zasady urządzania terenu i standardy kształtowania zabudowy, co wprowadza ład przestrzenny. Jeżeli będzie realizowana nowa zabudowa, to proponuje się, aby była wkomponowana w istniejącą zielenią wysoką, co pozwoli na zachowanie walorów krajobrazowych.

**Oddziaływania realizacji projektu Zmiany Planu w odniesieniu do krajobrazu będą miały charakter bezpośredni, długoterminowy, trwały, a przy wypełnieniu warunków dotyczących ład przestrzenny, form architektonicznych nie przewiduje się skutków znacząco negatywnych.**

### **Dziedzictwo kulturowe, zabytki**

W związku z lokalizacją projektowanego zagospodarowania w sąsiedztwie projektowanej zabudowy współczesnej (tereny zabudowy mieszkaniowej), praktycznie w centrum miejscowości, istniejącą zabudową północnej części terenu objętego projektem Zmiany Planu, nie wystąpią kolizje przestrzenne z obiektami zabytkowymi. W obrębie terenów objętych projektem Zmiany Planu nie ma zabytków architektonicznych ani stanowisk archeologicznych.

### **Ludzie, ochrona klimatu akustycznego i ochrona przed promieniowaniem elektromagnetycznym, dobra materialne**

Ze względu na charakter projektowanego przeznaczenia (zabudowa mieszkaniowa jednorodzinna), niewprowadzającego istotnych zanieczyszczeń do środowiska i oddziaływań znacząco negatywnych, realizacja ustaleń projektu Zmiany Planu nie spowoduje zagrożenia dla zdrowia i życia ludzi pod warunkiem konsekwentnej realizacji ustaleń projektu Zmiany Planu jak i Planu obowiązującego oraz przestrzegania obowiązujących przepisów prawnych m.in. w zakresie hałasu, emisji zanieczyszczeń do powietrza. Należy podkreślić, że północna część terenu jest zabudowana i ustalenia projektu Zmiany Planu sankcjonują istniejącą zabudowę mieszkaniową.

Zgodnie z obowiązującymi przepisami wymagane jest zachowanie standardów akustycznych, określonych dla terenów chronionych pod względem akustycznym tj. terenów stałego pobytu ludzi. Normy akustyczne, w zależności od przeznaczenia terenu określa Rozporządzenie Ministra Środowiska z dnia 14 czerwca 2007 r. w sprawie dopuszczalnych poziomów hałasu w środowisku (Dz. U. 2014, poz. 112).

Przewiduje się, iż projektowane zagospodarowanie nie będzie generować hałasu skutującego istotnym pogorszeniem klimatu akustycznego i niedotrzymywaniem norm akustycznych, zarówno na terenie objętym projektem Zmiany Planu jak i na terenach sąsiednich.

Ustalenia projektu Zmiany Planu wyznaczają nieprzekraczalną linię zabudowy dla nowych budynków od krawędzi jezdni drogi dojazdowej (KDD) – 8,0 m. Ustalenia te mają pozytywny wpływ na dotrzymanie norm akustycznych na terenach objętych projektem Zmiany Planu jak i na terenach z nimi sąsiadujących. Ustalenia dotyczące nieprzekraczalnej linii zabudowy są zgodne z obowiązującymi przepisami i mają zabezpieczyć ludność przed ewentualnym niekorzystnym oddziaływaniem hałasu komunikacyjnego.

Przewiduje się, iż wskazywane w projekcie Zmiany Planu zagospodarowanie nie będzie generować hałasu skutującego istotnym pogorszeniem klimatu akustycznego i niedotrzymywaniem



norm akustycznych. Z dużym prawdopodobieństwem można stwierdzić, iż normy akustyczne będą dotrzymane.

W miejscowości Nienaszów nie prowadzi się badań hałasu komunikacyjnego. Jeżeli w przyszłości będą prowadzone takie badania i wykażą niekorzystne oddziaływanie hałasu to proponuje się podjąć działania ograniczające emisję hałasu komunikacyjnego do środowiska.

Kierując się zasadą przezorności proponuje się, aby od strony drogi publicznej dojazdowej została uzupełniona istniejąca zieleń nasadzona w ogrodzeniu, co dodatkowo zabezpieczy ludzi przed ewentualnym niekorzystnym oddziaływaniem hałasu komunikacyjnego i zanieczyszczeń motoryzacyjnych.

Efektom realizacji budowy sieci kanalizacyjnej dla projektowanego zainwestowania będzie ogólny wzrost bezpieczeństwa sanitarnego jak i ekologicznego oraz poprawa jakości życia mieszkańców i polepszenie warunków sanitarnych.

Na terenach projektowanego zainwestowania zostaną zachowane wymogi określone w Rozporządzeniu Ministra Środowiska z dnia 30 października 2003 r. (Dz. U. Nr 192, poz. 1883) w sprawie dopuszczalnych poziomów pól elektromagnetycznych w środowisku. W projekcie Zmiany Planu bezpieczne odległości zabudowy mieszkaniowej od linii elektroenergetycznych zostały zachowane.

**Przewiduje się, iż realizacja projektu Zmiany Planu nie spowoduje zagrożenia dla zdrowia i życia ludzi oraz zagrożeń dla dóbr materialnych, oddziaływania na ludzi będą miały charakter neutralny oraz pośredni pozytywny. Brak oddziaływań znacząco negatywnych.**

#### **Zasoby naturalne (surowce)**

Nie przewiduje się oddziaływań – projekt Zmiany Planu nie zakłada eksploatacji zasobów naturalnych.

Określając zasięg znaczących oddziaływań generowanych ustaleniami projektu Zmiany Planu odniesiono się do wyników analiz przeprowadzonych dla obszarów Natura 2000, w tym najbliższej położonego Wisłoka z dopływami PLH180052. Z przeprowadzonych analiz wynika, że:

- nie jest konieczne wyznaczenie kompensacji przyrodniczej;
- nie będzie znaczących oddziaływań na obszar Natura 2000 Wisłoka z dopływami PLH180052 oraz inne obszary Natura 2000;
- przewidywany miejscowy zasięg oddziaływań pośrednich nie wykraczający poza tereny przeznaczone pod zainwestowanie;
- przewidywane bezpośrednie oddziaływania nie powodujące naruszenia standardów poszczególnych elementów środowiska;
- nie dojdzie do fragmentacji siedlisk naturalnych;
- oddziaływania na cele i przedmioty ochrony obszaru Natura 2000 Wisłoka z dopływami PLH180052 nie będą znaczące, stąd nie należy spodziewać się zagrożeń dla jego **integralności**, rozumianej jako spójność czynników strukturalnych i funkcjonalnych warunkujących zrównoważone trwanie populacji gatunków i siedlisk przyrodniczych, będących celem ochrony ww. obszarów;
- realizacja ustaleń projektu Zmiany Planu nie spowoduje zaburzeń w funkcjonowaniu najbliższego położonego obszaru Natura 2000 Wisłoka z dopływami PLH180052 ani innych obszarów Natura 2000;
- nie przewiduje się znaczących negatywnych oddziaływań dla przedmiotów ochrony obszaru Natura 2000 Wisłoka z dopływami PLH180052;
- realizacja nowego zainwestowania nie spowoduje przerwania ciągłości lokalnych powiązań przyrodniczych, ani przegradzania korytarzy ekologicznych;
- nie przewiduje się znaczących negatywnych oddziaływań dla spójności obszarów Natura 2000.

Biorąc powyższe pod uwagę należy stwierdzić, że zasięg ewentualnych znaczących oddziaływań generowanych ustaleniami projektu Zmiany Planu będzie zawierał się w obrębie terenów objętych projektem Zmiany Planu przeznaczonych pod zainwestowanie.

## **12. Rozwiązania mające na celu zapobieganie, ograniczanie lub kompensację przyrodniczą negatywnych oddziaływań na środowisko, mogących być rezultatem realizacji projektu Zmiany Planu, w szczególności na cele i przedmiot ochrony obszarów Natura 2000 oraz ich integralność**

W wyniku przeprowadzonej analizy nie przewiduje się znaczących negatywnych oddziaływań na poszczególne elementy środowiska oraz cele, przedmiot ochrony i integralność obszarów Natura 2000: Beskid Niski PLB180002, Wisłoka z dopływami PLH180052, Kościół w Skalniku PLH180037, Łysa Góra PLH180015, zatem nie jest konieczne przedstawianie rozwiązań mających na celu zapobieganie i ograniczanie istotnego negatywnego wpływu na środowisko. Niemniej jednak z uwagi na zasadę przezorności wskazane jest przedstawienie rozwiązań zapobiegających potencjalnym negatywnym oddziaływaniom, które są wskazane w obowiązującym Planie i projekcie Zmiany Planu.

Na etapie realizacji projektu Zmiany Planu potencjalne negatywne oddziaływania zostaną wyeliminowane w wyniku spełnienia ustalonych w miejscowym planie zagospodarowania przestrzennego wymagań i rozwiązań będących rozwiązaniami ograniczającymi potencjalny negatywny wpływ, a dotyczących:

- budowy i skutecznego wykorzystania uzbrojenia technicznego terenu ze szczególnym uwzględnieniem gospodarki ściekowej oraz gospodarki odpadami;
- ogrzewania obiektów na bazie rozwiązań indywidualnych, przy czym preferuje się nośniki energii nie zanieczyszczające środowiska;
- zachowania ustalonej w projekcie Zmiany Planu powierzchni biologicznie czynnej (min. 20 %).

W związku z przewidywanym brakiem istotnych znaczących oddziaływań na środowisko, w tym na obszary Natura 2000, oraz brakiem niebezpieczeństwa nieodwracalnego zniszczenia bioróżnorodności chronionej w obrębie obszarów Natura 2000 (zajmowania szczególnie cennych chronionych siedlisk przyrodniczych i siedlisk chronionych gatunków priorytetowych) nie zachodzi potrzeba przeprowadzenia działań kompensacyjnych.

## **13. Rozwiązania alternatywne do rozwiązań zawartych w projekcie Zmiany Planu**

Projekt Zmiany Planu został opracowany w celu uwzględnienia potrzeb miejscowej ludności i dotyczy wyznaczenia terenów zabudowy mieszkaniowej jednorodzinnej.

### **W przypadku, kiedy:**

- uchwała o przystąpieniu do opracowania Zmiany Planu określa rodzaj zagospodarowania terenów,
- zostaną usankcjonowane tereny już zabudowane, co zminimalizuje konflikty społeczne oraz zaspokoi potrzeby ludności, rozpatrywanie rozwiązań alternatywnych jest bezprzedmiotowe.

Biorąc powyższe pod uwagę nie wprowadza się rozwiązań alternatywnych do tych, które są zawarte w projekcie Zmiany Planu.

Należy podkreślić, że rozwiązaniem alternatywnym do ustaleń projektu Zmiany Planu jest realizacja ustaleń Planu obowiązującego.

## **14. Wskazanie napotkanych trudności wynikających z niedostatków techniki lub luk we współczesnej wiedzy**

### **Napotkane trudności oraz luki we współczesnej wiedzy to przede wszystkim:**

- Brak danych badawczych prowadzonych na poziomie planowania przestrzennego dających podstawę do precyzowania jednoznacznych ocen.

## **15. Propozycje dotyczące przewidywanych metod analizy skutków realizacji postanowień projektu Zmiany Planu oraz częstotliwości jej przeprowadzania**

Zgodnie z art. 32 ustawy z dnia 27 marca 2003 roku o planowaniu i zagospodarowaniu przestrzennym wójt, burmistrz albo prezydent miasta dokonuje analizy zmian w zagospodarowaniu przestrzennym gminy, ocenia postępy w opracowywaniu planów miejscowych i opracowuje wieloletnie programy ich sporządzania w nawiązaniu do ustaleń studium. Ocena aktualności planów zagospodarowania przestrzennego odbywa się co najmniej raz w czasie kadencji. Rada gminy podejmuje uchwałę w sprawie aktualności planów, a w przypadku uznania ich za nieaktualne w całości lub w części, rada gminy podejmuje uchwałę o zmianie planu miejscowego.

Projekt Zmiany Planu nie przewiduje prowadzenia innego monitoringu niż ten określony w ustawie o planowaniu i zagospodarowaniu przestrzennym.

Ocenie efektywności działań na rzecz ochrony środowiska może służyć system pomiarów i ocen stanu środowiska, objęty państwowym monitoringiem środowiska. System monitoringu w znacznym stopniu dotyczy środowiska przyrodniczego i pozwala ocenić zmiany, jakie nastąpią w środowisku w wyniku realizacji ustaleń projektu Zmiany Planu.

#### 16. Informacja o możliwym transgranicznym oddziaływaniu na środowisko

W wyniku realizacji projektu Zmiany Planu nie przewiduje się transgranicznego oddziaływania na środowisko, ponieważ analizy przeprowadzone w prognozie nie wykazały znaczącego oddziaływania na środowisko.

#### 17. Wnioski

- Ocena potencjalnych oddziaływań ma charakter hipotetyczny ze względu na charakter opracowania dokumentu, jakim jest prognoza – prognoza oddziaływania na środowisko nie jest raportem o oddziaływaniu na środowisko.
- Prognoza nie jest dokumentem rozstrzygającym o słuszności realizacji zamierzeń inwestycyjnych, a jedynie **przedstawia prawdopodobne skutki** realizacji zagospodarowania terenów wyznaczonych w projekcie Zmiany Planu na poszczególne elementy środowiska.
- Tereny objęte projektem Zmiany Planu znajdują poza obszarami chronionymi na podstawie ustawy o ochronie przyrody.
- Biorąc pod uwagę przeprowadzone w prognozie analizy i oceny nie przewiduje się znaczącego oddziaływania na cele i przedmioty ochrony chronione w obrębie obszarów Natura 2000: Beskid Niski PLB180002, Wisłoka z dopływami PLH180052, Kościół w Skalniku PLH180037, Łysa Góra PLH180015.
- Z związku z przeprowadzonymi analizami stwierdza się, że realizacja ustaleń projektu Zmiany Planu nie będzie powodować znaczących negatywnych zmian w środowisku przyrodniczym i projektowane zagospodarowanie nie kwalifikuje się do działań wymienionych w art. 33, ust.1 ustawy z dnia 16 kwietnia 2004 r. o ochronie przyrody.
- Tereny objęte projektem Zmiany Planu znajdują się poza korytarzami ekologicznymi wyznaczonymi dla dużych zwierząt.
- Nie przewiduje się, aby projektowane zagospodarowanie terenów powodowało przekroczenia dopuszczalnych norm dotyczących powietrza i hałasu.
- Nie przewiduje się nieosiągnięcia dobrego stanu ilościowego i chemicznego jednolitych części wód podziemnych i powierzchniowych.
- Na podstawie przeprowadzonych analiz należy stwierdzić, że nie wystąpią oddziaływania transgraniczne.
- Proponuje się, aby została wykonana dokumentacja geologiczno-inżynierska przed przystąpieniem do realizacji przedsięwzięcia (na etapie pozwolenia na budowę), ponieważ takie badania wykażą czy dany teren jest przydatny pod realizację takiego przedsięwzięcia, ewentualnie zostaną wskazane konieczne zabezpieczenia.

#### 18. Wykorzystane materiały

- Projekt Zmiany Miejscowego Planu Zagospodarowania Przestrzennego Miejscowości Nienaszów,
- Miejscowy Plan Zagospodarowania Przestrzennego Miejscowości Nienaszów,
- Studium Uwarunkowań i Kierunków Zagospodarowania Przestrzennego Gminy Nowy Żmigród uchwalonym Uchwałą Nr XXXI/264/01 Rady Gminy w Nowym Żmigrodzie z dnia 30 października 2001 r., ze zm.,
- Opracowanie ekofizjograficzne podstawowe dla miejscowości Brzezowa, Desznica, Gorzyce, Grabina, Hałbów, Jaworze, Kąty Łęczyny, Łysa Góra, Makowiska, Mytarka, Mytarz, Nienaszów, Nowy Żmigród, Sadki, Siedliska, Skalnik, Stary Żmigród, Toki dla potrzeb miejscowego planu zagospodarowania przestrzennego – L.Zymyn, Krosno 2003 r.,
- Obszary Natura 2000 na Podkarpaciu – RDOŚ w Rzeszowie, Rzeszów, 2011 r.,
- Roczna ocena jakości powietrza w województwie podkarpackim – Raport za 2017 rok – WIOŚ w Rzeszowie, Rzeszów 2018 r.,
- Roczna ocena jakości powietrza w województwie podkarpackim – Raport za 2015 rok – WIOŚ w Rzeszowie, Rzeszów 2016 r.,
- Stan środowiska w województwie podkarpackim w 2011 roku – WIOŚ w Rzeszowie, Rzeszów 2012 r.,

- Stan środowiska w województwie podkarpackim w 2012 roku – WIOŚ w Rzeszowie, Rzeszów 2013 r.,
- Stan środowiska w województwie podkarpackim w 2013 roku – WIOŚ w Rzeszowie, Rzeszów 2014 r.,
- Stan środowiska w województwie podkarpackim w 2014 roku – WIOŚ w Rzeszowie, Rzeszów 2015 r.,
- Stan środowiska w województwie podkarpackim w latach 2013-2015 – WIOŚ w Rzeszowie, Rzeszów 2016 r.,
- Europejska Konwencja Krajobrazowa,
- Dyrektywa Rady 79/409/EWG z dnia 2 kwietnia 1979 roku w sprawie ochrony dzikiego ptactwa,
- Dyrektywa Rady 92/43/EWG z dnia 21 maja 1992 roku w sprawie ochrony siedlisk przyrodniczych oraz dzikiej fauny i flory,
- Informacja o stanie środowiska w województwie podkarpackim – Inspekcja Ochrony Środowiska WIOŚ Rzeszów; źródło: [www.wios.rzeszow.pl](http://www.wios.rzeszow.pl)
- Projekt korytarzy ekologicznych łączących Europejską Sieć Ekologiczną Natura 2000 w Polsce (Jędrzejewski i inni),
- Ochrona ostoi karpackiej fauny puszczańskiej – korytarze ekologiczne – PROCARPATHIA, 2016,
- Korytarze ekologiczne migracji jeleni i dużych drapieżników zlokalizowane przez Okręgową Radę Łowiecką w Krośnie
- Zarządzenie Regionalnego Dyrektora Ochrony Środowiska w Rzeszowie z dnia 30 października 2017 r. w sprawie rezerwatu przyrody „Łysa Góra” (Dz. Urz. Woj. Podkarpackiego z 2017 r., poz. 3530),
- Sdf obszarów Natura 2000: Beskid Niski PLB180002, Wisłoka z dopływami PLH180052, Kościół w Skalniku PLH180037, Łysa Góra PLH180015,
- Zarządzenie Regionalnego Dyrektora Ochrony Środowiska w Rzeszowie z dnia 24 czerwca 2014 r., w sprawie ustanowienia planu zadań ochronnych dla obszaru Natura 2000 Łysa Góra PLH180015 (Dz. Urz. Woj. Podkarpackiego z 2014 r., poz. 1833)
- Zarządzenie Regionalnego Dyrektora Ochrony Środowiska w Rzeszowie z dnia 28 czerwca 2016 r., w sprawie ustanowienia planu zadań ochronnych dla obszaru Natura 2000 Kościół w Skalniku PLH180037 (Dz. Urz. Woj. Podkarpackiego z 2016 r., poz. 2006),
- Fragmenty map dot. korytarzy ekologicznych zawartych w opracowaniach: Ochrona ostoi karpackiej fauny puszczańskiej – korytarze ekologiczne – PROCARPATHIA, Projekt korytarzy ekologicznych łączących Europejską Sieć Ekologiczną Natura 2000 w Polsce (Jędrzejewski i inni) oraz fragment mapy nadesłanej przez Koło Łowieckie.