

**Uchwała Nr XXXIII/.../2021
Rady Gminy Nowy Żmigród
z dnia ... czerwca 2021 roku**

w sprawie udzielenia Wójtowi Gminy Nowy Żmigród wotum zaufania za 2020 rok

Na podstawie 18. ust. 2 pkt 4a i art. 28aa ust. 9 ustawy z dnia 8 marca 1990 roku o samorządzie gminnym (Dz. U. z 2020 r. poz. 713 z późn. zm.),

Rada Gminy uchwala, co następuje:

§ 1

Rada Gminy Nowy Żmigród po rozpatrzeniu i zakończeniu debaty nad raportem o stanie Gminy Nowy Żmigród za 2020 rok, udziela Wójtowi Gminy Nowy Żmigród wotum zaufania.

§ 2

Uchwała wchodzi w życie z dniem podjęcia.



**Uchwała Nr XXXIII/...../2021
Rady Gminy Nowy Żmigród
z dnia 28 czerwca 2021 roku**

**w sprawie zatwierdzenia sprawozdania finansowego Gminy Nowy Żmigród
za 2020 rok wraz ze sprawozdaniem z wykonania budżetu Gminy Nowy
Żmigród za 2020 rok**

Na podstawie art. 18 ust. 2 pkt 4 ustawy z dnia 8 marca 1990 r. o samorządzie gminnym (Dz. U. z 2020 r., poz. 713 z późn. zm.), art. 270 ust. 4 ustawy z dnia 27 sierpnia 2009 r. o finansach publicznych (Dz. U. z 2021 r., poz. 305) , po rozpatrzeniu sprawozdania finansowego Gminy Nowy Żmigród za 2020 rok wraz ze sprawozdaniem z wykonania budżetu Gminy Nowy Żmigród za 2020 rok

Rada Gminy uchwala, co następuje :

§ 1. Zatwierdza sprawozdanie finansowe Gminy Nowy Żmigród za 2020 rok wraz ze sprawozdaniem z wykonania budżetu Gminy Nowy Żmigród za 2020 rok

§ 2. Uchwała wchodzi w życie z dniem podjęcia.



**Uchwała Nr XXXIII/...../2021
Rady Gminy Nowy Żmigród
z dnia 28 czerwca 2021 rok**

**w sprawie udzielenia Wójtowi Gminy absolutorium z tytułu wykonania
budżetu za 2020 rok**

Na podstawie art. 18 ust. 2 pkt 4 i art. 28 a ust. 2 ustawy z dnia 8 marca 1990 r. o samorządzie gminnym (Dz. U. z 2020 r., poz. 713 z późn.zm.) oraz art. 271 ust. 1 ustawy z dnia 27 sierpnia 2009 r. o finansach publicznych (Dz. U. z 2021 r., poz. 305)

po zapoznaniu się z :

- 1) sprawozdaniem z wykonania budżetu Gminy Nowy Żmigród za 2020 rok;
- 2) sprawozdaniem finansowym Gminy Nowy Żmigród za 2020 rok;
- 3) opinią Regionalnej Izby Obrachunkowej w Rzeszowie;
- 4) informacją o stanie mienia Gminy Nowy Żmigród ;
- 5) stanowiskiem Komisji Rewizyjnej Rady Gminy Nowy Żmigród;

Rada Gminy uchwała, co następuje :

§ 1. Udziela się Wójtowi Gminy absolutorium z tytułu wykonania budżetu za 2020 rok.

§ 2. Uchwała wchodzi w życie z dniem podjęcia.



UCHWAŁA NR
RADY GMINY NOWY ŻMIGRÓD
z dnia 2021 r.

**w sprawie uchwalenia Zmiany Miejscowego Planu
Zagospodarowania Przestrzennego Miejscowości Gorzyce – ETAP I**

Na podstawie art. 18 ust. 2 pkt 5 ustawy z dnia 8 marca 1990 r. o samorządzie gminnym (Dz. U. z 2020 r. poz. 713 z późn. zm.) oraz art. 20 ust. 1 i art. 27 ustawy z dnia 27 marca 2003 r. o planowaniu i zagospodarowaniu przestrzennym (Dz. U. z 2021 r. poz. 741 z późn. zm.), po stwierdzeniu, iż nie narusza się ustaleń Studium Uwarunkowań i Kierunków Zagospodarowania Przestrzennego Gminy Nowy Żmigród, uchwalonego Uchwałą Nr XXXI/264/01 Rady Gminy w Nowym Żmigrodzie z dnia 30 października 2001 r. wraz z późniejszymi zmianami,

Rada Gminy Nowy Żmigród uchwała, co następuje:

§1. 1. Uchwala się Zmianę Miejscowego Planu Zagospodarowania Przestrzennego Miejscowości Gorzyce – ETAP I, uchwalonego Uchwałą Nr XXXVII/262/06 Rady Gminy w Nowym Żmigrodzie z dnia 28 lutego 2006 r., opublikowanego w Dzienniku Urzędowym Województwa Podkarpackiego Nr 31, poz.564 z dnia 6 kwietnia 2006 r., z późniejszymi zmianami.

2. Załącznikami do niniejszej uchwały są:

- 1) załącznik graficzny Nr 1 - rysunek zmiany planu w skali 1:1000, stanowiący integralną część uchwały;
- 2) załącznik graficzny Nr 2 zawierający obszar objęty zmianą planu, wskazany na pomniejszonym Miejscowym Planie Zagospodarowania Przestrzennego Miejscowości Gorzyce, stanowiący integralną część uchwały;
- 3) załącznik Nr 3 – dane przestrzenne aktu.

§2. 1. Wprowadza się następujące zmiany na rysunku planu: fragmenty terenów rolniczych oznaczone symbolem RI, przeznacza się w granicach zmiany planu, na tereny zabudowy mieszkaniowej jednorodzinnej oznaczone na rysunku zmiany planu symbolami: 5MN, 6MN i 7MN oraz tereny drogi dojazdowej oznaczone symbolem 2KDD i tereny ciągu pieszo-jezdnego, oznaczone symbolem 4KP.

2. W uchwale Nr XXXVII/262/06 Rady Gminy w Nowym Żmigrodzie z dnia 28 lutego 2006 r., (Dz. Urz. Woj. Podkarpackiego Nr 31 poz. 564 z dnia 6 kwietnia 2006 r.) zmienionej uchwałami:

- 1) Nr XI/69/2011 Rady Gminy w Nowym Żmigrodzie z dnia 26 sierpnia 2011 r. (Dz. Urz. Woj. Podkarpackiego Nr 158 poz. 2289 z dnia 3 października 2011 r.);
- 2) Nr XV/122/2016 Rady Gminy Nowy Żmigród z dnia 24 lutego 2016 r. (Dz. Urz. Woj. Podkarpackiego z dnia 1 kwietnia 2016 r., poz. 1193);
- 3) Nr XXV/201/2016 Rady Gminy Nowy Żmigród z dnia 28 grudnia 2016 r. (Dz. Urz. Woj. Podkarpackiego z dnia 12 stycznia 2017 r., poz. 160);

wprowadza się następujące zmiany:

1) §2 ust. 1 pkt 1 otrzymuje brzmienie:

„1) Tereny zabudowy **mieszkaniowej jednorodzinnej** /oznaczone na rysunku planu symbolami: **MN i 1MN, MN/zz1 i MN/zz2** oraz oznaczone symbolami: **2MN, 3MN, 5MN, 6MN, 7MN**/;

2) §2 ust. 1 pkt 13a otrzymuje brzmienie:

„13a) Tereny **ciągów pieszo-jezdnych** /oznaczone symbolami: **1KP, 2KP, 3KP, 4KP**/;”

3) §2 ust. 1 pkt 13b otrzymuje brzmienie:

„13a) Tereny **drogi dojazdowej** /oznaczone na rysunku planu symbolem **1KDD, 2KDD**/;”

4) §10 ust. 1 pkt 4a otrzymuje brzmienie:

„4a) Ustalenia pkt 4 w zakresie zaopatrzenia w energię elektryczną na warunkach określonych przez właściciela sieci, nie dotyczą terenów oznaczonych symbolami: 2MN, 3MN, 5MN, 6MN, 7MN.”

5) po §14A wprowadza się §14B w następującym brzmieniu:

„1. Wyznacza się **tereny zabudowy mieszkaniowej jednorodzinnej**, oznaczone na rysunku planu symbolami: **5MN – o powierzchni: 0,17 ha, 6MN – o powierzchni: 0,26 ha, 7MN – o powierzchni: 0,40 ha.**

2. Ustala się zasady obsługi komunikacyjnej, urządzania terenu i standardów kształtowania zabudowy na obszarach określonych w ust. 1:

- 1) obsługa komunikacyjna z dróg publicznych dojazdowych (KDD, 2KDD) poprzez ciąg pieszo-jezdny (4KP) oraz istniejące dojazdy nie wyznaczone na rysunku planu;
- 2) nieprzekraczalna linia zabudowy dla nowych budynków usytuowanych w pierwszej linii zabudowy - od zewnętrznej krawędzi jezdni istniejącej drogi dojazdowej – 8,0 m, od linii rozgraniczającej ciąg pieszo-jezdny – 6,0 m;
- 3) dopuszcza się sytuowanie budynków w granicy lub w odległości 1,5 m od granicy terenów określonych w ust. 1, z zastrzeżeniem pkt 2;
- 4) dopuszcza się lokalizację handlu i usług wbudowanych w budynki mieszkalne;
- 5) w pasie pomiędzy liniami rozgraniczającymi dróg i ciągu pieszo-jezdnego, a liniami zabudowy dopuszcza się lokalizację miejsc parkingowych i obiektów małej architektury;
- 6) ustala się minimalną liczbę miejsc parkingowych – w ilości dwóch na jeden budynek mieszkalny, z uwzględnieniem miejsca w garażu; dla budynków z handlem i usługami należy zabezpieczyć minimum trzy miejsca na 10 zatrudnionych oraz jedno miejsce na 100 m² powierzchni usług lub handlu;
- 7) maksymalna intensywność zabudowy nie może przekraczać 1,0;
- 8) minimalna intensywność zabudowy nie może być mniejsza niż 0,2;
- 9) wielkość powierzchni zabudowy do powierzchni działki nie może przekroczyć 30%;
- 10) udział terenów biologicznie czynnych nie może być mniejszy niż 20% powierzchni działki budowlanej;
- 11) ustala się maksymalny wymiar poziomy budynku: 30,0 m;
- 12) ustala się maksymalną wysokość (najwyższej kalenicy) budynków mieszkalnych – nie więcej niż 10,0 m, budynków gospodarczych i garaży – nie więcej niż 7,0 m;
- 13) ustala się dachy – dwuspadowe i wielopłociowe, o kącie nachylenia połaci 25° - 45°;
- 14) dopuszcza się stosowanie stropodachów, tarasów oraz fragmentów i elementów dachów jako jednospadowe i łukowe;
- 15) warunki obsługi w zakresie infrastruktury technicznej zgodnie z §11;
- 16) dopuszcza się podział na działki budowlane pod warunkiem, że minimalna powierzchnia jednej działki będzie wynosić 0,09 ha i minimalna szerokość frontu działki - 20,0 m.”

6) po §19A wprowadza się §19B w następującym brzmieniu:

- „1. Wyznacza się **tereny drogi dojazdowej** - fragment drogi dojazdowej, oznaczony na rysunku planu symbolem **2KDD** – o **powierzchni: 0,08 ha**, o szerokości w liniach rozgraniczających – 10,0 m i szerokości jezdni minimum 5,0 m.
2. W liniach rozgraniczających drogi dopuszcza się realizację zjazdów indywidualnych i publicznych.
3. W liniach rozgraniczających drogi zakazuje się:
 - 1) lokalizowania obiektów budowlanych i urządzeń niezwiązanych z potrzebami ruchu drogowego, za wyjątkiem obiektów i urządzeń łączności publicznej;
 - 2) odprowadzania wód opadowych bez wstępnego ich podczyszczenia.”

7) §21A ust. 1 otrzymuje brzmienie:

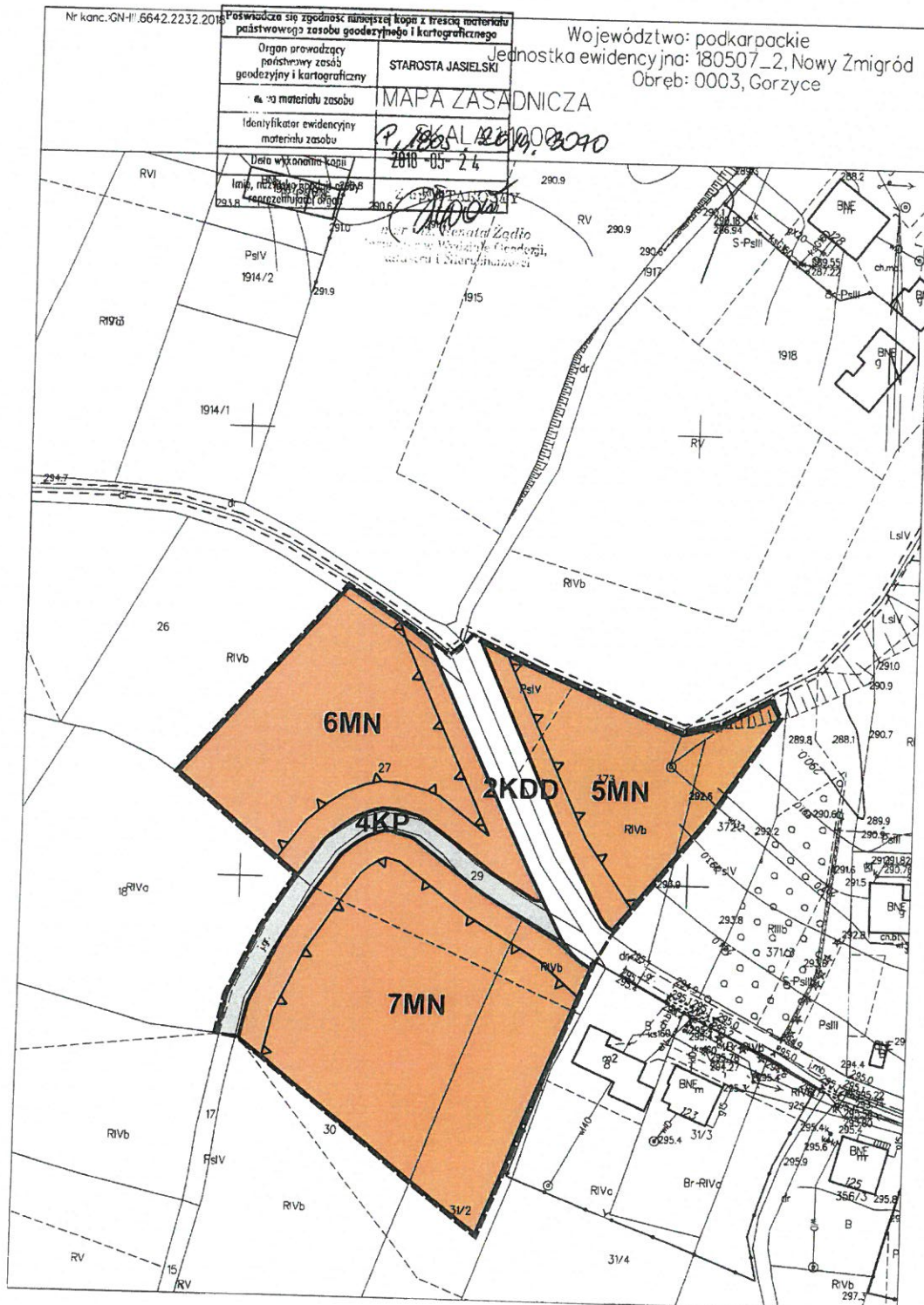
- „1. Wyznacza się tereny ciągów pieszo-jezdnych oznaczonych na rysunku planu symbolami: **1KP - o powierzchni: 0,05 ha, 2KP - o powierzchni: 0,04 ha, 4KP - o powierzchni: 0,05 ha**, o szerokości w liniach rozgraniczających 5,0 m.”

8) w §31A po ust. 2 wprowadza się ust. 3 w następującym brzmieniu:

- „3. Ustala się jednorazową opłatę od wzrostu wartości nieruchomości dla terenów oznaczonych symbolami: 5MN, 6MN, 7MN, 2KDD, 4KP w wysokości 30%.”

§3. Wykonanie uchwały powierza się Wójtowi Gminy Nowy Żmigród.

- §4. 1. Uchwała podlega ogłoszeniu w Dzienniku Urzędowym Województwa Podkarpackiego i wchodzi w życie po upływie 14 dni od dnia jej ogłoszenia.
2. Uchwała podlega publikacji na stronie internetowej gminy.



ZMIANA MIEJSCOWEGO PLANU ZAGOSPODAROWANIA PRZESTRZENNEGO MIEJSCOWOŚCI GORZYCE - ETAP I

Skala 1:1000

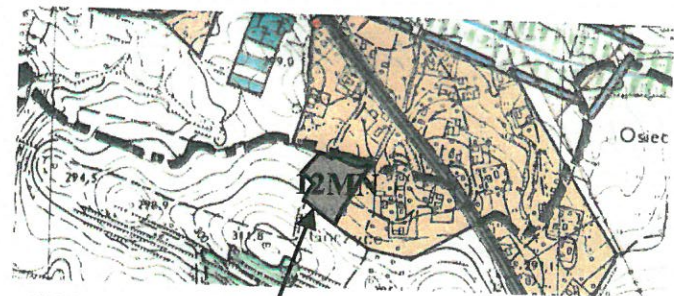
Załącznik graficzny Nr 1 do Uchwały Nr
Rady Gminy Nowy Żmigród z dnia 2021 r.
opublikowany w Dz.Urz.Woj.Podkarpackiego
z dnia 2021 r., pozycja



OZNACZENIA OBOWIĄZUJĄCE

	GRANICA OBSZARU OBJĘTEGO ZMIANĄ PLANU MIEJSCOWEGO
	LINIA ROZGRANICZAJĄCA TERENY O RÓŻNYM PRZEZNACZENIU
	NIEPRZEKRACZALNA LINIA ZABUDOWY
MN	TERENY ZABUDOWY MIESZKANIOWEJ JEDNORODZINNEJ
KDD	TERENY DROGI DOJAZDOWEJ
KP	TERENY CIĄGU PIESZO-JEZDNEGO

WYRYS ZE STUDIUM UWARUNKOWAŃ I KIERUNKÓW ZAGOSPODAROWANIA PRZESTRZENNEGO GMINY NOWY ŻMIGRÓD SKALA 1:10 000



GRANICE OBSZARU OBJĘTEGO ZMIANĄ PLANU

ZMIANA MIEJSCOWEGO PLANU
ZAGOSPODAROWANIA PRZESTRZENNEGO
MIEJSCOWOŚCI GORZYCE - GMINA NOWY ŻMIGRÓD
SKALA 1: 2 000
Załącznik graficzny Nr 1 do Uchwały Nr XIII/2011
Rady Gminy w Nowym Żmigrodzie z dnia 28 sierpnia 2011 r.
opublikowany w Dz.Urz.Woj.Podkarpackiego
nr 158 pozycja 2289 z dnia 3 października 2011 r.

OMIĄCZENIA ZMIANY PLANU
1. TEREN ZARUDOWY MIESZKANOWEJ JEDNORODZINNEJ

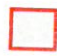
ZMIANA MIEJSCOWEGO PLANU ZAGOSPODAROWANIA PRZESTRZENNEGO MIEJSCOWOŚCI GORZYCE - ETAP I

Załącznik graficzny Nr 2 do Uchwały Nr
Rady Gminy Nowy Żmigród z dnia 2021 r.
opublikowany w Dz.Urz.Woj.Podkarpackiego
z dnia 2021 r., pozycja

MIEJSCOWY PLAN
ZAGOSPODAROWANIA PRZESTRZENNEGO
MIEJSCOWOŚCI GORZYCE - GMINA NOWY ŻMIGRÓD
SKALA 1: 2 000
Załącznik graficzny Nr 1 do Uchwały Nr XXCVI/2008
Rady Gminy w Nowym Żmigrodzie z dnia 28 lutego 2008r.
opublikowany w Dz.Urz.Woj.Podkarpackiego
nr 31 pozycja 584 z dnia 6 kwietnia 2008r.

OZNACZENIA:

[Symbol]	GRANICE OBSZARU OBJĘTEGO PLANEM MIEJSCOWYM - GRANICE ADMINISTRACYJNE MIEJSCOWOŚCI
[Symbol]	LINE ROZDZIELAJĄCE TERENY O RÓŻNYM PRZEZNACZENIU
[Symbol]	LINE PODZIEMNYCH ZAGOSPODAROWAŃ
[Symbol]	ISTNIEJĄCE LINE ELEKTROENERGETYCZNE ŚREDNIEGO NAPIĘCIA - 10KV I 30KV
[Symbol]	PROJEKTOWANA LINA WYSOKIEGO NAPIĘCIA 110KV
[Symbol]	ODWŁAZKAZAJĄCA LINA ZARUDOWY
[Symbol]	NEPRZEPRACZALNA LINA ZARUDOWY
[Symbol]	GRANICE OBSZARU NAJWYŻSZEJ OCHRONY WÓD PODZIEMNYCH - ONO
[Symbol]	GRANICE OBSZARU WYŁOŻKI OCHRONY WÓD PODZIEMNYCH - ONO
[Symbol]	GRANICE STREF OCHRONNYCH - KONSERWATORSKICH
[Symbol]	TERENY ZARUDOWY MIESZKANOWEJ JEDNORODZINNEJ
[Symbol]	TERENY ZARUDOWY USŁUGOWEJ - DZIAŁALNOŚCI HANDLOWEJ
[Symbol]	TERENY ZARUDOWY USŁUGOWEJ - USŁUGI KULTURY
[Symbol]	TERENY ZARUDOWY USŁUGOWEJ - USŁUGI TURYSTYKI
[Symbol]	TERENY ZIELENI URZĄDOWEJ - MIEJSZ
[Symbol]	TERENY ZIELENI URZĄDOWEJ - WYBOWEJ
[Symbol]	TERENY NIECZYNNO OCHRONIENIA - ZAPYLIKOWANO
[Symbol]	TERENY ZIELENI CIĄGÓW EKOLOGICZNYCH WZDŁUŻ CIĘKÓW WODNYCH
[Symbol]	TERENY LASÓW
[Symbol]	TERENY ZALISBÓW
[Symbol]	TERENY ROLNICZE
[Symbol]	ORNIKI ZARODKOWE POWODZI - GRANICE ZALISBÓW O PRZYKŁADOWYCH PRZYWYŻSZENIA - G1%
[Symbol]	GRANICA OBSZARÓW BEZPODLEGŁEGO ZAKOŃCZENIA POWODZI
[Symbol]	TERENY ZŁOŻ NATURALNYCH
[Symbol]	TERENY POROBU ŻWIĘLI
[Symbol]	GRANICA OBSZARU GÓRNICZEGO
[Symbol]	TERENY WÓD POWIERZCHNIOWYCH
[Symbol]	TERENY INFRASTRUKTURY TECHNICZNEJ - LOKALIZACJA GŁÓWNEGO PUNKTU ZASILANIA
[Symbol]	TERENY KOMUNIKACJI - DROGI GŁÓWNE
[Symbol]	TERENY KOMUNIKACJI - DROGI DOŁĄŻENIOWE
[Symbol]	TERENY KOMUNIKACJI - DROGI WEWNĘTRZNE
[Symbol]	TERENY KOMUNIKACJI - CIĄGI PIESZO-JEZDNE

 OBSZAR OBJĘTY ZMIANĄ PLANU WSKAZANY NA POMNIEJSZYM
MIEJSCOWYM PLANIE ZAGOSPODAROWANIA PRZESTRZENNEGO
MIEJSCOWOŚCI GORZYCE

UZASADNIENIE

do UCHWAŁY NR /2021 Rady Gminy Nowy Żmigród
z dnia 2021 r.
dot. uchwalenia

zmiany Miejscowego Planu Zagospodarowania Przestrzennego Miejscowości Gorzyce-ETAP I

Zgodnie z ustawą z dnia 27 marca 2003 r. o planowaniu i zagospodarowaniu przestrzennym (Dz. U. z 2021 r. poz. 741 z późn. zm.) oraz § 12 pkt 19 rozporządzenia Ministra Infrastruktury z dnia 26 sierpnia 2003 r. w sprawie wymaganego zakresu projektu miejscowego planu zagospodarowania przestrzennego (Dz. U. z 2003 r. Nr 164, poz. 1587) wynika konieczność pisemnego uzasadnienia podejmowanej przez Radę Gminy, uchwały w sprawie uchwalenia zmiany Miejscowego Planu Zagospodarowania Przestrzennego Miejscowości Gorzyce-ETAP I.

Zgodnie z art. 7 ust. 1 ustawy z dnia 8 marca 1990 r. o samorządzie gminnym (t.j. Dz. U. z 2020 r. poz. 713 z późn. zm.) do zadań własnych gminy należą sprawy: ładu przestrzennego, gospodarki nieruchomościami, ochrony środowiska i przyrody oraz gospodarki wodnej. Realizując zadania własne Rada Gminy Nowy Żmigród, na podstawie art. 18 ust. 2 pkt 15 ustawy o samorządzie gminnym w dniu 6 marca 2020 r. podjęła uchwałę Nr V/41/2019 o przystąpieniu do sporządzenia zmiany Miejscowego Planu Zagospodarowania Przestrzennego Miejscowości Gorzyce.

I tak po podjęciu przez Radę Gminy uchwały Nr V/41/2019 o przystąpieniu do sporządzenia zmiany Miejscowego Planu Zagospodarowania Przestrzennego Miejscowości Gorzyce Wójt Gminy jako organ wykonawczy kolejno:

1. Ogłosił w prasie miejscowej (Nowe Podkarpacie z dnia 31 lipca 2019 r.) oraz przez obwieszczenie a także w sposób zwyczajowo przyjęty o podjęciu uchwały o przystąpieniu do sporządzenia zmiany Miejscowego Planu Zagospodarowania Przestrzennego Miejscowości Gorzyce, określając formę, miejsce i termin składania wniosków do zmiany planu, w terminie nie krótszym niż 21 dni od daty ukazania się ogłoszenia. Ogłoszenie tej treści zamieszczono także na stronie internetowej BIP Gminy.
2. Zawiadomił na piśmie (znak: IOŚ.6722.8.1-11.2019 z dnia 2 sierpnia 2019 r.) o podjęciu uchwały o przystąpieniu do sporządzenia zmiany Miejscowego Planu Zagospodarowania Przestrzennego Miejscowości Gorzyce instytucje i organy właściwe do uzgodnienia i opiniowania planu.
3. W ustawowym terminie rozpatrzył złożone wnioski do zmiany Miejscowego Planu Zagospodarowania Przestrzennego Miejscowości Gorzyce.
4. Zwrócił się o uzgodnienie zakresu i stopnia szczegółowości informacji wymaganych w prognozie oddziaływania na środowisko do opracowywanej na podstawie podjętej uchwały zmiany Miejscowego Planu Zagospodarowania Przestrzennego Miejscowości Gorzyce do Regionalnego Dyrektora Ochrony Środowiska i Państwowego Powiatowego Inspektora Sanitarnego.
5. Sporządził projekt zmiany Miejscowego Planu Zagospodarowania Przestrzennego Miejscowości Gorzyce, uwzględniając ustalenia studium uwarunkowań i kierunków zagospodarowania przestrzennego gminy Nowy Żmigród oraz opracował prognozę oddziaływania na środowisko.
6. Sporządził prognozę skutków finansowych do zmiany Miejscowego Planu Zagospodarowania Przestrzennego Miejscowości Gorzyce.

7. Uzyskał opinię o projekcie zmiany Miejscowego Planu Zagospodarowania Przestrzennego Miejscowości Gorzyce Gminnej Komisji Urbanistyczno-Architektonicznej i uzgodnił projekt zmiany Miejscowego Planu Zagospodarowania Przestrzennego Miejscowości Gorzyce (termin opiniowania i uzgodnień to 14 i 30 dni od daty otrzymania zawiadomienia: pismo zawiadamiające o opiniowaniu i uzgodnieniach z dnia 17 grudnia 2019 r.) z:
 - a) wojewodą, zarządem województwa, zarządem powiatu w zakresie odpowiednich zadań rządowych i samorządowych,
 - b) właściwym wojewódzkim konserwatorem zabytków,
 - c) organami właściwymi do uzgadniania projektu planu na podstawie przepisów odrębnych,
 - d) właściwym zarządcą drogi,
 - e) właściwymi organami wojskowymi oraz organami bezpieczeństwa państwa.
8. Wyłożył projekt zmiany Miejscowego Planu Zagospodarowania Przestrzennego Miejscowości Gorzyce do publicznego wglądu (termin wyłożenia do publicznego wglądu: od 26 października do 16 listopada 2020 r.) oraz wyznaczył termin dyskusji publicznej w dniu 4 listopada 2020 r. Wyznaczył w ogłoszeniu termin, w którym osoby fizyczne i prawne oraz jednostki organizacyjne nie posiadające osobowości prawnej mogą wносить uwagi dotyczące projektu zmiany Miejscowego Planu Zagospodarowania Przestrzennego Miejscowości Gorzyce, nie krótszy niż 14 dni od dnia ukończenia okresu wyłożenia planu, tj. do 30 listopada 2020 r. Do złożonego projektu nie wpłynęły w wyznaczonym okresie uwagi.

Zgodnie z zapisami art. 7 ustawy z dnia 3 lutego 1995 r. o ochronie gruntów rolnych i leśnych (t.j. Dz. U 2017 poz. 1161 z późn. zm.) obszar Zmiany Miejscowego Planu Zagospodarowania Przestrzennego Miejscowości Gorzyce wymaga uzyskania (w części, zgodnie z załącznikiem graficznym nr 1 do uchwały o przystąpieniu do opracowania zmiany mpzp) zgody na przeznaczenie na cele nierolnicze gruntów rolnych. Działki znajdujące się w obszarze Zmiany Miejscowego Planu Zagospodarowania Przestrzennego Miejscowości Gorzyce posiadają klasę gruntów: **RIIIb**, RIVa, RIVb, RV, PsIV i B. W związku z koniecznością uzyskania zgody na przeznaczenie na cele nierolnicze gruntów rolnych (dla części obszaru zmiany mpzp) wydzielono część obszaru Zmiany Miejscowego Planu Zagospodarowania Przestrzennego Miejscowości Gorzyce-ETAP I, która nie wymaga przeprowadzenia procedury uzyskania zgody.

9. Przedstawił projekt zmiany Miejscowego Planu Zagospodarowania Przestrzennego Miejscowości Gorzyce-ETAP I na posiedzeniu Rady Gminy Nowy Żmigród celem uchwalenia.

Przedmiotem zmiany Miejscowego Planu Zagospodarowania Przestrzennego Miejscowości Gorzyce -ETAP I są obszary położone w miejscowości Gorzyce.

Wprowadza się następujące zmiany na rysunku planu: fragmenty terenów rolniczych oznaczone symbolem RI, przeznacza się w granicach zmiany planu, na tereny zabudowy mieszkaniowej jednorodzinnej oznaczony na rysunku zmiany planu symbolami: 5MN, 6MN i 7MN oraz tereny drogi dojazdowej oznaczone symbolem 2KDD i tereny ciągu pieszo-jezdnego, oznaczone symbolem 4KP. Ponadto wprowadza się zmiany w uchwale Nr XXXVII/262/06 Rady Gminy w Nowym Żmigrodzie z dnia 28 lutego 2006 r., (Dz. Urz. Woj. Podkarpackiego Nr 31 poz. 564 z dnia 6 kwietnia 2006 r.) z późniejszymi zmianami.

Załącznikami do uchwały są:

- 1) załącznik graficzny nr 1 - rysunek zmiany planu w skali 1:1000, stanowiący integralną część uchwały;

- 2) załącznik graficzny nr 2, zawierający obszar objęty zmianą planu, wskazany na fragmencie pomniejszonego obowiązującego Miejscowego Planu Zagospodarowania Przestrzennego Miejscowości Gorzyce, stanowiący integralną część uchwały;
- 3) załącznik nr 3- dane przestrzenne aktu.

Projekt zmiany Miejscowego Planu Zagospodarowania Przestrzennego Miejscowości Gorzyce- ETAP I nie wymaga opracowania załączników do uchwały, wynikających z art. 20 ust. 1 ustawy o planowaniu i zagospodarowaniu przestrzennym. Projekt nie wymaga rozstrzygnięcia o sposobie realizacji, zapisanych w planie, inwestycji z zakresu infrastruktury technicznej, które należą do zadań własnych gminy oraz zasadach ich finansowania, zgodnie z przepisami o finansach publicznych ponieważ takie inwestycje będą zrealizowane ze środków inwestorów. Projekt zmiany Miejscowego Planu Zagospodarowania Przestrzennego Miejscowości Gorzyce-ETAP I nie wymaga opracowania załącznika wynikającego z art. 20 ust. 1 ustawy o planowaniu i zagospodarowaniu przestrzennym w zakresie „o sposobie rozpatrzenia uwag do projektu planu”, ponieważ żadna uwaga nie wpłynęła w przewidzianym ustawą terminie.

Zgodnie z art. 15. 1. ustawy z dnia 27 marca 2003 r. o planowaniu i zagospodarowaniu przestrzennym (t.j. Dz. U. z 2021 r. poz. 741 z późn. zm.) „Wójt, burmistrz albo prezydent miasta sporządza projekt planu miejscowego, zawierający część tekstową i graficzną, zgodnie z zapisami studium oraz z przepisami odrębnymi, odnoszącymi się do obszaru objętego planem, wraz z uzasadnieniem. W uzasadnieniu przedstawia się w szczególności:

- 1) sposób realizacji wymogów wynikających z art. 1 ust. 2–4;
- 2) zgodność z wynikami analizy, o której mowa w art. 32 ust. 1, wraz z datą uchwały rady gminy, o której mowa w art. 32 ust. 2 oraz sposób uniwersalnego projektowania;
- 3) wpływ na finanse publiczne, w tym budżet gminy.”

W ustaleniach zmiany Miejscowego Planu Zagospodarowania Przestrzennego Miejscowości Gorzyce- ETAP I, uwzględniono warunki wynikające z zachowania ładu przestrzennego i rozważono przewagę interesu publicznego, celem ochrony istniejącego stanu zagospodarowania terenu, jak i jego zmian. Zmiana Miejscowego Planu Zagospodarowania Przestrzennego Miejscowości Gorzyce-ETAP I ma na celu planowanie i lokalizowanie nowej zabudowy na obszarach o w pełni wykształconej zwartej strukturze funkcjonalno-przestrzennej. Efektywne gospodarowanie przestrzenią w przypadku zmiany Miejscowego Planu Zagospodarowania Przestrzennego Miejscowości Gorzyce-ETAP I pozwoli na minimalizowanie transportochłonności układu przestrzennego. Odstąpiono od konieczności wykonywania dodatkowych analiz przestrzennych. W projekcie uwzględniono wymagania ładu przestrzennego, w tym urbanistyki i architektury poprzez określenie linii rozgraniczających, linii zabudowy, przeznaczenia terenów, wskaźników zagospodarowania terenów i parametrów kształtowania zabudowy. Uwzględniono także walory architektoniczne i krajobrazowe, wprowadzając ustalenia dotyczące kształtowania zabudowy i zagospodarowania terenów. Ustalenia zmiany Miejscowego Planu Zagospodarowania Przestrzennego Miejscowości Gorzyce-ETAP I uwzględniają wymagania w zakresie ochrony środowiska, w zakresie ochrony dziedzictwa kulturowego i zabytków oraz dóbr kultury współczesnej, wymagania w zakresie ochrony zdrowia oraz bezpieczeństwa ludzi i mienia. W projekcie planu uwzględniono walory ekonomiczne przestrzeni poprzez racjonalne wykorzystanie istniejących elementów wyposażenia technicznego i zagospodarowania terenu przy wyznaczaniu nowych terenów budowlanych. Prawo własności uwzględniono poprzez wyznaczenie linii rozgraniczających terenów przeznaczonych pod zabudowę, w uporządkowanych relacjach w stosunku do inwestycji celu publicznego. Ponadto uwzględniono: potrzeby obronności i bezpieczeństwa ustalając ograniczenia w sposobie zagospodarowania terenu, potrzeby interesu publicznego oraz potrzeby w zakresie rozwoju infrastruktury technicznej.

Uchwałą nr XXV/169/2012 Rada Gminy w Nowym Żmigrodzie w dniu 28 listopada 2012 r. przyjęła „Ocenę Aktualności Studium Uwarunkowań i Kierunków Zagospodarowania Przestrzennego i Miejscowych Planów Zagospodarowania Przestrzennego Gminy Nowy Żmigród”. W związku z powyższym należy stwierdzić, że zarówno obecnie obowiązujące „Studium Uwarunkowań i Kierunków Zagospodarowania Przestrzennego Gminy Nowy Żmigród” jak i niektóre z obecnie obowiązujących miejscowych planów zagospodarowania przestrzennego **wymagają zmiany**, zarówno w świetle obowiązujących przepisów prawnych w tym zakresie oraz z punktu widzenia przyszłych możliwości rozwoju przestrzennego i społeczno-gospodarczego gminy. Możliwości rozumianych z jednej strony jako realizację zamierzeń inwestycyjnych mieszkańców gminy, właścicieli terenów w gminie, czy innych potencjalnych inwestorów, a z drugiej strony jako realizację inwestycji publicznych na różnych szczeblach administracji rządowej i samorządowej stymulujących szeroko rozumiany rozwój gminy.

Wpływ na finanse publiczne w tym na budżet gminy został przeanalizowany w prognozie skutków finansowych uchwalenia planu miejscowego. Realizacja planowanych inwestycji odbędzie się ze środków inwestorów.

Ustalenia zmiany Miejscowego Planu Zagospodarowania Przestrzennego Miejscowości Gorzyce-ETAP I są konsekwencją przyjęcia wniosków jakie wpłynęły do Urzędu Gminy Nowy Żmigród o dokonanie zmian w zagospodarowaniu przestrzennym. W związku z powyższym uważam za zasadne podjęcie uchwały o uchwaleniu zmiany Miejscowego Planu Zagospodarowania Przestrzennego Miejscowości Gorzyce-ETAP I.

Skala map do sporządzenia części graficznej (rysunku zmiany planu) jest zgodna z art. 16 ust. 1 ustawy z dnia 27 marca 2003 r. o planowaniu i zagospodarowaniu przestrzennym . Rysunek planu wykonano na kopii map w skali 1:1000, pochodzących z państwowego zasobu geodezyjnego i kartograficznego.

.....

Nowy Żmigród: czerwiec 2021 r.

UCHWAŁA NR/2021
RADY GMINY NOWY ŻMIGRÓD
z dnia 2021 r.

w sprawie uchwalenia Zmiany Miejscowego Planu
Zagospodarowania Przestrzennego Miejscowości Nienaszów

Na podstawie art. 18 ust. 2 pkt 5 ustawy z dnia 8 marca 1990 r. o samorządzie gminnym (Dz. U. z 2020 r. poz. 713 z późn. zm.) oraz art. 20 ust. 1 i art. 27 ustawy z dnia 27 marca 2003 r. o planowaniu i zagospodarowaniu przestrzennym (Dz. U. z 2021 r. poz. 741 z późn. zm.), po stwierdzeniu, iż nie narusza się ustaleń Studium Uwarunkowań i Kierunków Zagospodarowania Przestrzennego Gminy Nowy Żmigród, uchwalonego Uchwałą Nr XXXI/264/01 Rady Gminy w Nowym Żmigrodzie z dnia 30 października 2001 r. wraz z późniejszymi zmianami,

Rada Gminy Nowy Żmigród uchwała, co następuje:

§1. 1. Uchwala się Zmianę Miejscowego Planu Zagospodarowania Przestrzennego Miejscowości Nienaszów, uchwalonego Uchwałą Nr XXVIII/194/05 Rady Gminy w Nowym Żmigrodzie z dnia 12 maja 2005 r., opublikowanego w Dzienniku Urzędowym Województwa Podkarpackiego Nr 80, poz. 1361 z dnia 9 czerwca 2005 r., z późniejszymi zmianami.

2. Załącznikami do niniejszej uchwały są:

- 1) załącznik graficzny nr 1- rysunek zmiany planu w skali 1:1000, stanowiący integralną część uchwały;
- 2) załącznik graficzny nr 2 zawierający obszar objęty zmianą planu, wskazany na fragmencie pomniejszonego Miejscowego Planu Zagospodarowania Przestrzennego Miejscowości Nienaszów, stanowiący integralną część uchwały;
- 3) załącznik nr 3 – dane przestrzenne aktu.

§2. 1. Wprowadza się następujące zmiany na rysunku planu: część terenu zabudowy usługowej oznaczonego symbolem U oraz część terenu zieleni oznaczonego symbolem ZN przeznacza się w granicach zmiany planu, na tereny zabudowy mieszkaniowej jednorodzinnej oznaczone na rysunku zmiany planu symbolem MN2.

2. W uchwale Nr XXVIII/194/05 Rady Gminy w Nowym Żmigrodzie z dnia 12 maja 2005 r. (Dz. Urz. Woj. Podkarpackiego Nr 80, poz. 1361 z dnia 9 czerwca 2005 r.) z późniejszymi zmianami, wprowadza się następujące zmiany:

- 1) po §8A wprowadza się §8B w następującym brzmieniu:
„1. Wyznacza się **tereny zabudowy mieszkaniowej jednorodzinnej**, oznaczone na rysunku planu symbolem MN2 – o **powierzchni: 0,25 ha**.
2. Ustala się zasady obsługi komunikacyjnej, urządzania terenu i standardów kształtowania zabudowy na obszarze określonym w ust.1:
 - 1) obsługa komunikacyjna z drogi publicznej dojazdowej (KDD);
 - 2) nieprzekraczalna linia zabudowy dla nowych budynków od krawędzi jezdni drogi dojazdowej (KDD) – 8,0 m;
 - 3) dopuszcza się sytuowanie budynków w granicy lub w odległości 1,5 m od granicy terenu oznaczonego symbolem MN2, z zastrzeżeniem pkt 2;

- 4) dopuszcza się lokalizację wolnostojących budynków garażowych, gospodarczych i wiat służących funkcji mieszkaniowej;
 - 5) w pasie pomiędzy linią rozgraniczającą drogi dojazdowej, a linią zabudowy dopuszcza się lokalizację miejsc parkingowych i obiektów małej architektury;
 - 6) ustala się minimalną liczbę miejsc parkingowych – dwa miejsca na jeden budynek mieszkalny, w tym liczą się miejsca w garażu;
 - 7) maksymalna intensywność zabudowy nie może przekraczać 1,2;
 - 8) minimalna intensywność zabudowy nie może być mniejsza niż 0,05;
 - 9) wielkość powierzchni zabudowy do powierzchni działki nie może przekroczyć 50%;
 - 10) udział terenów biologicznie czynnych nie może być mniejszy niż 20% powierzchni działki budowlanej;
 - 11) dopuszcza się podziały działek, pod warunkiem, że nowo wydzielona działka będzie nie mniejsza niż 0,09 ha i minimalna szerokość frontu działki będzie wynosić 20,0 m,
 - 12) ustala się maksymalny wymiar poziomy budynku: 25,0 m;
 - 13) ustala się maksymalną wysokość (najwyższej kalenicy) budynków mieszkaniowych nie więcej niż 10,0 m, garaży oraz budynków gospodarczych i wiat – nie więcej niż 7,0 m;
 - 14) ustala się dachy – dwuspadowe i wielopołaciowe, o kącie nachylenia połaci 25° - 45°;
 - 15) dopuszcza się stosowanie stropodachów, tarasów oraz fragmentów i elementów dachów jako jednospadowe i łukowe;
3. Ustala się zasady modernizacji, rozbudowy i budowy systemów infrastruktury technicznej na obszarze określonym w ust.1:
- 1) w zakresie zaopatrzenia w wodę: ustala się zaopatrzenie w wodę do celów bytowo-gospodarczych z indywidualnych studni kopanych i głębinowych lub z wodociągów lokalnych; dopuszcza się rozbudowę istniejących wodociągów oraz realizację nowych o przekroju nie mniejszym niż \varnothing 65;
 - 2) w zakresie odprowadzania ścieków: ustala się odprowadzenie ścieków bytowych tymczasowo do bezodpływowych osadników ścieków, docelowo do projektowanej sieci kanalizacji sanitarnej o przekroju nie mniejszym niż \varnothing 160, zakończonej oczyszczalnią ścieków;
 - 3) w zakresie odprowadzania wód opadowych ustala się: odprowadzenie wód opadowych do gruntu poprzez infiltrację powierzchniową, w granicach własnej działki, docelowo poprzez sieć kanalizacji deszczowej z odprowadzeniem do zbiorczej sieci;
 - 4) w zakresie elektroenergetyki: ustala się zaopatrzenie w energię elektryczną w oparciu o istniejącą sieć elektroenergetyczną oraz rozbudowywaną sieć wraz z urządzeniami elektroenergetycznymi; dopuszcza się zaopatrzenie w energię elektryczną lub wspomaganie źródeł konwencjonalnych, z mikroinstalacji OZE;
 - 5) w zakresie gazownictwa: ustala się zaopatrzenie w gaz w oparciu o istniejącą oraz rozbudowywaną sieć gazową;
 - 6) w zakresie zaopatrzenia w ciepło: ustala się zaopatrzenie z indywidualnych źródeł na bazie rozwiązań pozwalających minimalizować „niską emisję” zanieczyszczeń do powietrza;
 - 7) w zakresie zaopatrzenia w sieci teletechniczne: ustala się budowę, rozbudowę i przebudowę sieci telekomunikacyjnych zarówno w formie tradycyjnej, jak i wykorzystując nowe technologie poprzez budowę infrastruktury światłowodowej;
 - 8) w zakresie gospodarki odpadami: ustala się prowadzenie gospodarki odpadami komunalnymi zgodnie z zasadami przyjętymi na terenie gminy Nowy Żmigród.”

2) w §32 ust. 1 otrzymuje brzmienie:

„1. Ustala się jednorazową opłatę od wzrostu wartości nieruchomości w wysokości 0%, z zastrzeżeniem ust. 2 i ust. 3.”

3) w §32 po ust. 2 wprowadza się ust. 3 w następującym brzmieniu:

„3. Ustala się jednorazową opłatę od wzrostu wartości nieruchomości dla terenów oznaczonych symbolem MN2 w wysokości 30%.”

§3. Wykonanie uchwały powierza się Wójtowi Gminy Nowy Żmigród.

§4. 1. Uchwała podlega ogłoszeniu w Dzienniku Urzędowym Województwa Podkarpackiego i wchodzi w życie po upływie 14 dni od dnia jej ogłoszenia.

2. Uchwała podlega publikacji na stronie internetowej gminy.



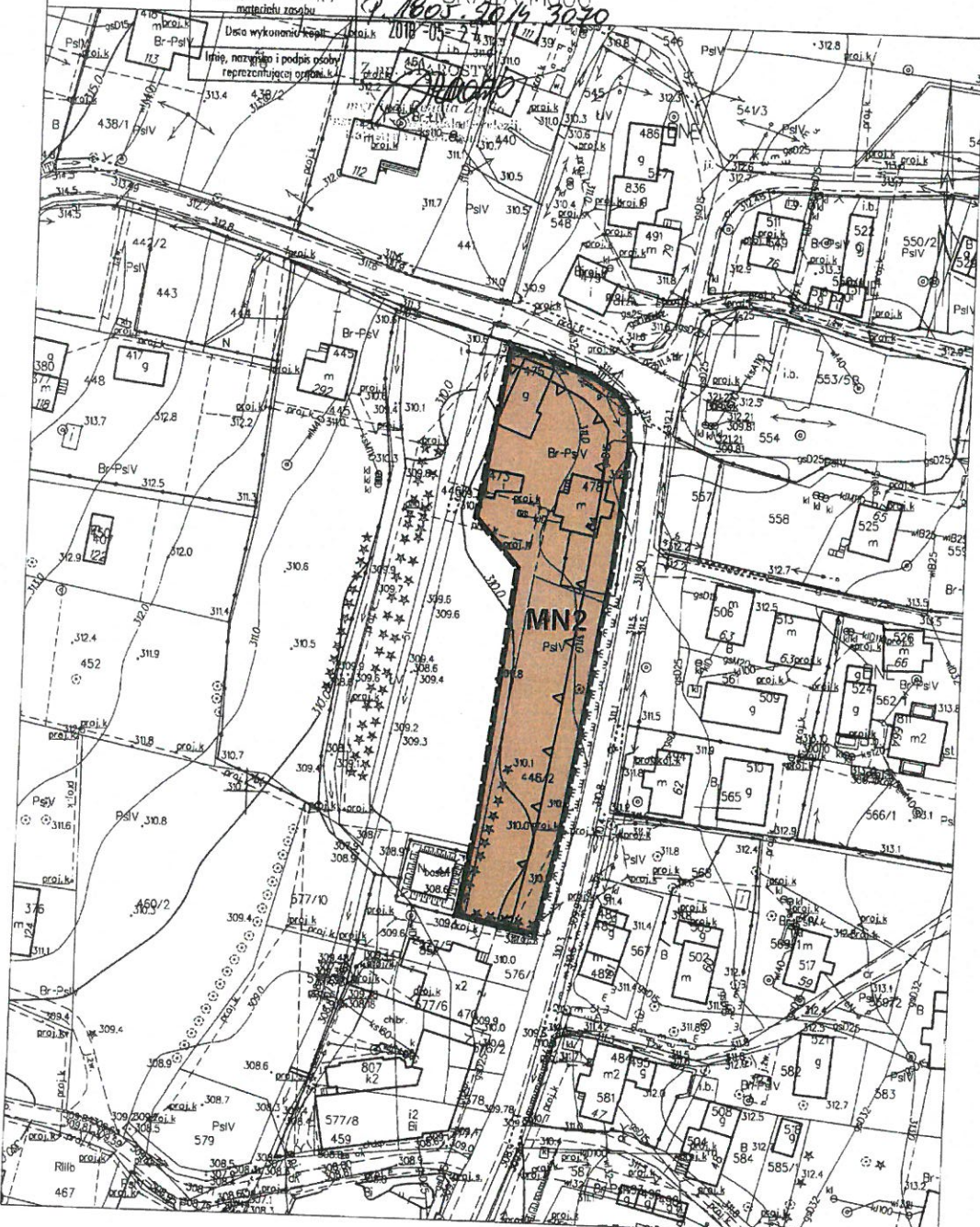
Nr kanc.: GN-III.6642.2339.2019

Postawiona się zgodność niniejszej kopii z treścią materiału państwowego zasobu geodezyjnego i kartograficznego
Organ prowadzący państwowy zasób geodezyjny i kartograficzny
Identyfikator ewidencyjny mapy zasadniczej

Województwo: podkarpackie
Jednostka ewidencyjna: 180507_2, Nowy Żmigród
Obręb: 0013, Nienaszów

STAROSTA JASIELSKI
MAPA ZASADNICZA

SKALA 1:1000
9.1805.2019.3020



ZMIANA MIEJSCOWEGO PLANU ZAGOSPODAROWANIA PRZESTRZENNEGO MIEJSCOWOŚCI NIENASZÓW

Skala 1:1000

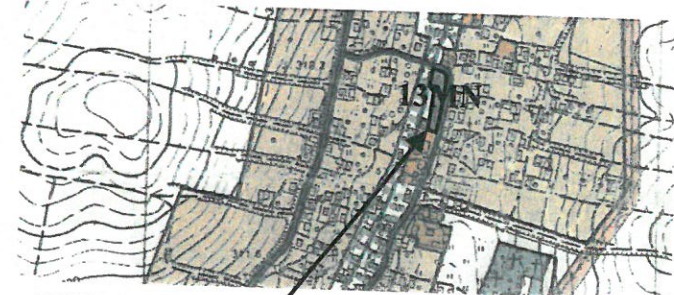
Załącznik graficzny Nr 1 do Uchwały Nr
Rady Gminy Nowy Żmigród z dnia 2021 r.
opublikowany w Dz.Urz.Woj.Podkarpackiego
z dnia 2021 r., pozycja



OZNACZENIA OBOWIĄZUJĄCE

	GRANICA OBSZARU OBJĘTEGO ZMIANĄ PLANU MIEJSCOWEGO
	LINIA ROZGRANICZAJĄCA TERENY O RÓŻNYM PRZEZNACZENIU
	NIEPRZEKRACZALNA LINIA ZABUDOWY
	TERENY ZABUDOWY MIESZKANIOWEJ JEDNORODZINNEJ

WYRYS ZE STUDIUM UWARUNKOWAŃ I KIERUNKÓW ZAGOSPODAROWANIA PRZESTRZENNEGO GMINY NOWY ŻMIGRÓD SKALA 1:10 000



GRANICE OBSZARU OBJĘTEGO ZMIANĄ PLANU

ZMIANA MIEJSCOWEGO PLANU ZAGOSPODAROWANIA PRZESTRZENNEGO MIEJSCOWOŚCI NIENASZÓW

Załącznik graficzny Nr 2 do Uchwały Nr
Rady Gminy Nowy Żmigród z dnia 2021 r.
opublikowany w Dz.Urz.Woj.Podkarpackiego
z dnia 2021 r., pozycja

MIEJSCOWY PLAN
ZAGOSPODAROWANIA PRZESTRZENNEGO
MIEJSCOWOŚCI NIENASZÓW - GMINA NOWY ŻMIGRÓD

SKALA 1: 2 000

Załącznik graficzny NR 1 do Uchwały Nr XXVIII/194/05
Rady Gminy W Nowym Żmigrodzie z dnia 12 maja 2005r.
opublikowany w Dz.Urz.Woj.Podkarpackiego
nr 60 pozycja 1361 z dnia 9 czerwca 2005r.



- A:
- SCIE OBOWIĄZYWANIA ZAŁĄCZNIKA NR 1
 - PROZYMNIANIE TERENY O RÓŻNYM PRZEZNACZENIU
 - RYNOCZNE ZAGOSPODAROWANIE
 - PRACOWNIA ELEKTROENERGETYCZNA ŚREDNIEGO NAPIĘCIA
 - BYTOWANIE LINIA WYSOKIEGO NAPIĘCIA 110KV
 - MAZURKA LINIA ZABUDOWY
 - SCIE OBSZARU NAJWIĘKSZEJ OCHRONY WÓD PODZIEMNYCH - OND
 - SCIE OBSZARU WYSOKIEJ OCHRONY WÓD PODZIEMNYCH - OWO
 - SCIE STREF OCHRONNYCH LUB UCHYLENIA
 - Y TORFOWE I MURZOWE
 - NY ZABUDOWY MIEJSCOWOŚCI JEDNORODZINNEJ
 - NY ZABUDOWY ZAGRODOWEJ W GOSPODARSTWACH ROLNYCH
 - WALANYCH I OGRÓDOWYCH
 - NY ZABUDOWY USŁUGOWEJ Z DOPUSZCZENIEM MIESZKANICTWA
 - NY ZABUDOWY USŁUGOWEJ - USŁUG BAKRAŁNYCH
 - NY ZABUDOWY USŁUGOWEJ
 - NY ZABUDOWY USŁUGOWEJ - USŁUG OŚWIATY I SPORTU
 - NY OBSZARÓW PRODUKCYJNYCH, SKŁADÓW I MAGAZYNÓW
 - NY CMENTARZY
 - NY ZIELENI KORYTARZY EKOLOGICZNYCH
 - NY ZIELENI URZĄDOWEJ
 - NY ROLNICZE
 - ARTY ZAGRODOWE POWODZI
 - NY WÓD POWIERZCHNIOWYCH
 - NY STANIAJ WODNEGO
 - NY RASTRIKULIURY TECHNICZNEJ - LOKALIZACJA SIŁOWNI WIATROWYCH
 - NY KOMUNIKACJA - PRÓGNI
 - NY KOMUNIKACJA - DRÓGI ZBIOROCZE
 - NY KOMUNIKACJA - DRÓGI DOJAZDOWE
 - NY KOMUNIKACJA - DRÓGI WYKONANE
 - NY KOMUNIKACJA - CIĄGI PRZESZCZEPNE
 - ochrony terenów o znaczeniu krajoznawczym

MIPZP - NIENASZÓW
Wzrost terenu w mldach:
1. Legni i Laska Buzowa
2. Legni i Laska, Isma Buzowa

OBSZAR OBJĘTY ZMIANĄ PLANU, WSKAZANY NA FRAGMENTE POMNIEJSZEGO MIEJSCOWEGO PLANU ZAGOSPODAROWANIA PRZESTRZENNEGO MIEJSCOWOŚCI NIENASZÓW

UZASADNIENIE

do UCHWAŁY NR /2021 Rady Gminy Nowy Żmigród
z dnia 2021 r.
dot. uchwalenia

zmiany Miejscowego Planu Zagospodarowania Przestrzennego Miejscowości Nienaszów

Zgodnie z ustawą z dnia 27 marca 2003 r. o planowaniu i zagospodarowaniu przestrzennym (Dz. U. z 2021 r. poz. 741 z późn. zm.) oraz § 12 pkt 19 rozporządzenia Ministra Infrastruktury z dnia 26 sierpnia 2003 r. w sprawie wymaganego zakresu projektu miejscowego planu zagospodarowania przestrzennego (Dz. U. z 2003 r. Nr 164, poz. 1587) wynika konieczność pisemnego uzasadnienia podejmowanej przez Radę Gminy, uchwały w sprawie uchwalenia zmiany Miejscowego Planu Zagospodarowania Przestrzennego Miejscowości Nienaszów.

Zgodnie z art. 7 ust. 1 ustawy z dnia 8 marca 1990 r. o samorządzie gminnym (t.j. Dz. U. z 2020 r. poz. 713 z późn. zm.) do zadań własnych gminy należą sprawy: ładu przestrzennego, gospodarki nieruchomościami, ochrony środowiska i przyrody oraz gospodarki wodnej. Realizując zadania własne Rada Gminy Nowy Żmigród, na podstawie art. 18 ust. 2 pkt 15 ustawy o samorządzie gminnym w dniu 6 marca 2020 r. podjęła uchwałę Nr V/44/2019 o przystąpieniu do sporządzenia zmiany Miejscowego Planu Zagospodarowania Przestrzennego Miejscowości Nienaszów.

I tak po podjęciu przez Radę Gminy uchwały Nr V/44/2019 o przystąpieniu do sporządzenia zmiany Miejscowego Planu Zagospodarowania Przestrzennego Miejscowości Nienaszów Wójt Gminy jako organ wykonawczy kolejno:

1. Ogłosił w prasie miejscowej (Nowe Podkarpacie z dnia 31 lipca 2019 r.) oraz przez obwieszczenie a także w sposób zwyczajowo przyjęty o podjęciu uchwały o przystąpieniu do sporządzenia zmiany Miejscowego Planu Zagospodarowania Przestrzennego Miejscowości Nienaszów, określając formę, miejsce i termin składania wniosków do zmiany planu, w terminie nie krótszym niż 21 dni od daty ukazania się ogłoszenia. Ogłoszenie tej treści zamieszczono także na stronie internetowej BIP Gminy.
2. Zawiadomił na piśmie (znak: IOŚ.6722.8.1-11.2019 z dnia 2 sierpnia 2019 r.) o podjęciu uchwały o przystąpieniu do sporządzenia zmiany Miejscowego Planu Zagospodarowania Przestrzennego Miejscowości Nienaszów instytucje i organy właściwe do uzgodnienia i opiniowania planu.
3. W ustawowym terminie rozpatrzył złożone wnioski do zmiany Miejscowego Planu Zagospodarowania Przestrzennego Miejscowości Nienaszów.
4. Zwrócił się o uzgodnienie zakresu i stopnia szczegółowości informacji wymaganych w prognozie oddziaływania na środowisko do opracowywanej na podstawie podjętej uchwały zmiany Miejscowego Planu Zagospodarowania Przestrzennego Miejscowości Nienaszów do Regionalnego Dyrektora Ochrony Środowiska i Państwowego Powiatowego Inspektora Sanitarnego.
5. Sporządził projekt zmiany Miejscowego Planu Zagospodarowania Przestrzennego Miejscowości Nienaszów, uwzględniając ustalenia studium uwarunkowań i kierunków zagospodarowania przestrzennego gminy Nowy Żmigród oraz opracował prognozę oddziaływania na środowisko.
6. Sporządził prognozę skutków finansowych do zmiany Miejscowego Planu Zagospodarowania Przestrzennego Miejscowości Nienaszów.

7. Uzyskał opinię o projekcie zmiany Miejscowego Planu Zagospodarowania Przestrzennego Miejscowości Nienaszów Gminnej Komisji Urbanistyczno-Architektonicznej i uzgodnił projekt zmiany Miejscowego Planu Zagospodarowania Przestrzennego Miejscowości Nienaszów (termin opiniowania i uzgodnień to 14 i 30 dni od daty otrzymania zawiadomienia: pismo zawiadamiające o opiniowaniu i uzgodnieniach z dnia 17 grudnia 2019 r.) z:
 - a) wojewodą, zarządem województwa, zarządem powiatu w zakresie odpowiednich zadań rządowych i samorządowych,
 - b) właściwym wojewódzkim konserwatorem zabytków,
 - c) organami właściwymi do uzgadniania projektu planu na podstawie przepisów odrębnych,
 - d) właściwym zarządcą drogi,
 - e) właściwymi organami wojskowymi oraz organami bezpieczeństwa państwa.
8. Wyłożył projekt zmiany Miejscowego Planu Zagospodarowania Przestrzennego Miejscowości Nienaszów do publicznego wglądu (termin wyłożenia do publicznego wglądu: od 26 października do 16 listopada 2020 r.) oraz wyznaczył termin dyskusji publicznej w dniu 4 listopada 2020 r. Wyznaczył w ogłoszeniu termin, w którym osoby fizyczne i prawne oraz jednostki organizacyjne nie posiadające osobowości prawnej mogą wnosić uwagi dotyczące projektu zmiany Miejscowego Planu Zagospodarowania Przestrzennego Miejscowości Nienaszów, nie krótszy niż 14 dni od dnia ukończenia okresu wyłożenia planu, tj. do 30 listopada 2020 r. Do złożonego projektu nie wpłynęły w wyznaczonym okresie uwagi.
9. Przedstawił projekt zmiany Miejscowego Planu Zagospodarowania Przestrzennego Miejscowości Nienaszów na posiedzeniu Rady Gminy Nowy Żmigród celem uchwalenia.
10. Rada Gminy Nowy Żmigród uchwałą Nr XXVIII/171/2020 z dnia 30 grudnia 2020 r. uchwaliła zmianę Miejscowego Planu Zagospodarowania Przestrzennego Miejscowości Nienaszów.
11. Przedstawił Wojewodzie Podkarpackiemu uchwałę Rady Gminy Nowy Żmigród Nr XXVIII/171/2020 z dnia 30 grudnia 2020 r. wraz z dokumentacją zmiany Miejscowego Planu Zagospodarowania Przestrzennego Miejscowości Nienaszów celem dokonania oceny legalności przedmiotowej uchwały.

Organ nadzoru wydał w dniu 17 lutego 2021 r. ROZSTRZYGNIĘCIE NADZORCZE Nr P-II.4131.2.29.2021 Wojewody Podkarpackiego, stwierdzające nieważność uchwały Nr XXVIII/171/2020 Rady Gminy Nowy Żmigród z dnia 30 grudnia 2020 r. w sprawie uchwalenia zmiany Miejscowego Planu Zagospodarowania Przestrzennego Miejscowości Nienaszów. Wójt Gminy zastosował się do uwag zawartych w rozstrzygnięciu nadzorczym i po dokonaniu korekty ponownie;

- 1) Wyłożył projekt zmiany Miejscowego Planu Zagospodarowania Przestrzennego Miejscowości Nienaszów do publicznego wglądu (termin wyłożenia do publicznego wglądu: od 4 maja do 25 maja 2021 r.) oraz wyznaczył termin dyskusji publicznej w dniu 12 maja 2021 r. Wyznaczył w ogłoszeniu termin, w którym osoby fizyczne i prawne oraz jednostki organizacyjne nie posiadające osobowości prawnej mogą wnosić uwagi dotyczące projektu zmiany Miejscowego Planu Zagospodarowania Przestrzennego Miejscowości Nienaszów, nie krótszy niż 14 dni od dnia ukończenia okresu wyłożenia planu, tj. do 15 czerwca 2021 r. Do złożonego projektu nie wpłynęły w wyznaczonym okresie uwagi.
- 2) Przedstawił projekt zmiany Miejscowego Planu Zagospodarowania Przestrzennego Miejscowości Nienaszów na posiedzeniu Rady Gminy Nowy Żmigród celem uchwalenia.

Przedmiotem zmiany Miejscowego Planu Zagospodarowania Przestrzennego Miejscowości Nienaszów jest obszar położony w miejscowości Nienaszów.

Wprowadza się następujące zmiany na rysunku planu: część terenu zabudowy usługowej oznaczonego symbolem U oraz część terenu zieleni oznaczonego symbolem ZN przeznaczają się w granicach zmiany planu, na tereny zabudowy mieszkaniowej jednorodzinnej oznaczone na rysunku zmiany planu symbolem MN2.

Ponadto wprowadza się zmiany w uchwale Nr XXVIII/194/05 Rady Gminy w Nowym Żmigrodzie z dnia 12 maja 2005 r. (Dz. Urz. Woj. Podkarpackiego Nr 80, poz. 1361 z dnia 9 czerwca 2005 r.) z późn. zm.

Załącznikami do uchwały są:

- 1) załącznik graficzny nr 1- rysunek zmiany planu w skali 1:1000, stanowiący integralną część uchwały;
- 2) załącznik graficzny nr 2, zawierający obszar objęty zmianą planu, wskazany na fragmencie pomniejszonego obowiązującego Miejscowego Planu Zagospodarowania Przestrzennego Miejscowości Nienaszów, stanowiący integralną część uchwały.

Projekt zmiany Miejscowego Planu Zagospodarowania Przestrzennego Miejscowości Nienaszów nie wymaga opracowania załączników do uchwały, wynikających z art. 20 ust. 1 ustawy o planowaniu i zagospodarowaniu przestrzennym. Projekt nie wymaga rozstrzygnięcia o sposobie realizacji, zapisanych w planie, inwestycji z zakresu infrastruktury technicznej, które należą do zadań własnych gminy oraz zasadach ich finansowania, zgodnie z przepisami o finansach publicznych ponieważ takie inwestycje będą zrealizowane ze środków inwestorów. Projekt zmiany Miejscowego Planu Zagospodarowania Przestrzennego Miejscowości Nienaszów nie wymaga opracowania załącznika wynikającego z art. 20 ust. 1 ustawy o planowaniu i zagospodarowaniu przestrzennym w zakresie „o sposobie rozpatrzenia uwag do projektu planu”, ponieważ żadna uwaga nie wpłynęła w przewidzianym ustawą terminie.

Zgodnie z art. 15. 1. ustawy z dnia 27 marca 2003 r. o planowaniu i zagospodarowaniu przestrzennym (t.j. Dz. U. z 2021 r. poz. 741 z późn. zm.) „Wójt, burmistrz albo prezydent miasta sporządza projekt planu miejscowego, zawierający część tekstową i graficzną, zgodnie z zapisami studium oraz z przepisami odrębnymi, odnoszącymi się do obszaru objętego planem, wraz z uzasadnieniem. W uzasadnieniu przedstawia się w szczególności:

- 1) sposób realizacji wymogów wynikających z art. 1 ust. 2–4;
- 2) zgodność z wynikami analizy, o której mowa w art. 32 ust. 1, wraz z datą uchwały rady gminy, o której mowa w art. 32 ust. 2 oraz sposób uniwersalnego projektowania;
- 3) wpływ na finanse publiczne, w tym budżet gminy.”

W ustaleniach zmiany Miejscowego Planu Zagospodarowania Przestrzennego Miejscowości Nienaszów, uwzględniono warunki wynikające z zachowania ładu przestrzennego i rozważono przewagę interesu publicznego, celem ochrony istniejącego stanu zagospodarowania terenu, jak i jego zmian. Zmiana Miejscowego Planu Zagospodarowania Przestrzennego Miejscowości Nienaszów ma na celu planowanie i lokalizowanie nowej zabudowy na obszarach o w pełni wykształconej zwartej strukturze funkcjonalno-przestrzennej. Efektywne gospodarowanie przestrzenią w przypadku zmiany Miejscowego Planu Zagospodarowania Przestrzennego Miejscowości Nienaszów pozwoli na minimalizowanie transportochłonności układu przestrzennego. Odstąpiono od konieczności wykonywania dodatkowych analiz przestrzennych. W projekcie uwzględniono wymagania ładu przestrzennego, w tym urbanistyki i architektury poprzez określenie linii rozgraniczających, linii zabudowy, przeznaczenia terenów, wskaźników zagospodarowania terenów i parametrów kształtowania zabudowy. Uwzględniono także walory architektoniczne

i krajobrazowe, wprowadzając ustalenia dotyczące kształtowania zabudowy i zagospodarowania terenów. Ustalenia zmiany Miejscowego Planu Zagospodarowania Przestrzennego Miejscowości Nienaszów uwzględniają wymagania w zakresie ochrony środowiska, w zakresie ochrony dziedzictwa kulturowego i zabytków oraz dóbr kultury współczesnej, wymagania w zakresie ochrony zdrowia oraz bezpieczeństwa ludzi i mienia. W projekcie planu uwzględniono walory ekonomiczne przestrzeni poprzez racjonalne wykorzystanie istniejących elementów wyposażenia technicznego i zagospodarowania terenu przy wyznaczaniu nowych terenów budowlanych. Prawo własności uwzględniono poprzez wyznaczenie linii rozgraniczających terenów przeznaczonych pod zabudowę, w uporządkowanych relacjach w stosunku do inwestycji celu publicznego. Ponadto uwzględniono: potrzeby obronności i bezpieczeństwa ustalając ograniczenia w sposobie zagospodarowania terenu, potrzeby interesu publicznego oraz potrzeby w zakresie rozwoju infrastruktury technicznej.

Uchwałą nr XXV/169/2012 Rada Gminy w Nowym Żmigrodzie w dniu 28 listopada 2012 r. przyjęła „Ocenę Aktualności Studium Uwarunkowań i Kierunków Zagospodarowania Przestrzennego i Miejscowych Planów Zagospodarowania Przestrzennego Gminy Nowy Żmigród”. W związku z powyższym należy stwierdzić, że zarówno obecnie obowiązujące „Studium Uwarunkowań i Kierunków Zagospodarowania Przestrzennego Gminy Nowy Żmigród” jak i niektóre z obecnie obowiązujących miejscowych planów zagospodarowania przestrzennego **wymagają zmiany**, zarówno w świetle obowiązujących przepisów prawnych w tym zakresie oraz z punktu widzenia przyszłych możliwości rozwoju przestrzennego i społeczno-gospodarczego gminy. Możliwości rozumianych z jednej strony jako realizację zamierzeń inwestycyjnych mieszkańców gminy, właścicieli terenów w gminie, czy innych potencjalnych inwestorów, a z drugiej strony jako realizację inwestycji publicznych na różnych szczeblach administracji rządowej i samorządowej stymulujących szeroko rozumiany rozwój gminy.

Wpływ na finanse publiczne w tym na budżet gminy został przeanalizowany w prognozie skutków finansowych uchwalenia planu miejscowego. Realizacja planowanych inwestycji odbędzie się ze środków inwestorów.

Ustalenia zmiany Miejscowego Planu Zagospodarowania Przestrzennego Miejscowości Nienaszów są konsekwencją przyjęcia wniosków jakie wpłynęły do Urzędu Gminy Nowy Żmigród o dokonanie zmian w zagospodarowaniu przestrzennym. W związku z powyższym uważam za zasadne podjęcie uchwały o uchwaleniu zmiany Miejscowego Planu Zagospodarowania Przestrzennego Miejscowości Nienaszów.

Skala map do sporządzenia części graficznej (rysunku zmiany planu) jest zgodna z art. 16 ust. 1 ustawy z dnia 27 marca 2003 r. o planowaniu i zagospodarowaniu przestrzennym . Rysunek planu wykonano na kopii map w skali 1:1000, pochodzących z państwowego zasobu geodezyjnego i kartograficznego.

.....
Nowy Żmigród: czerwiec 2021 r.

UCHWAŁA NR/2021
RADY GMINY NOWY ŻMIGRÓD
z dnia 2021 r.

w sprawie uchwalenia Zmiany Miejscowego Planu
Zagospodarowania Przestrzennego Miejscowości Nowy Żmigród – część I

Na podstawie art. 18 ust. 2 pkt 5 ustawy z dnia 8 marca 1990 r. o samorządzie gminnym (Dz. U. z 2020 r. poz. 713 z późn. zm.) oraz art. 20 ust. 1 i art. 27 ustawy z dnia 27 marca 2003 r. o planowaniu i zagospodarowaniu przestrzennym (Dz. U. z 2021 r. poz. 741 z późn. zm.), po stwierdzeniu, iż nie narusza się ustaleń Studium Uwarunkowań i Kierunków Zagospodarowania Przestrzennego Gminy Nowy Żmigród, uchwalonego Uchwałą Nr XXXI/264/01 Rady Gminy w Nowym Żmigrodzie z dnia 30 października 2001 r. wraz z późniejszymi zmianami,

Rada Gminy Nowy Żmigród uchwała, co następuje:

§1. 1. Uchwała się Zmianę Miejscowego Planu Zagospodarowania Przestrzennego Miejscowości Nowy Żmigród – część I, uchwalonego Uchwałą Nr XXXIII/236/05 Rady Gminy w Nowym Żmigrodzie z dnia 28 września 2005 r., opublikowanego w Dzienniku Urzędowym Województwa Podkarpackiego Nr 136, poz.2082 z dnia 31 października 2005 r. z późniejszymi zmianami.

2. Załącznikami do niniejszej uchwały są:

- 1) załącznik graficzny nr 1 - rysunek zmiany planu w skali 1:1000, stanowiący integralną część uchwały;
- 2) załącznik graficzny nr 2 - rysunek zmiany planu w skali 1:1000, stanowiący integralną część uchwały;
- 3) załącznik graficzny nr 3 - rysunek zmiany planu w skali 1:1000, stanowiący integralną część uchwały;
- 4) załącznik graficzny nr 4 zawierający obszary objęte zmianą planu, wskazane na fragmencie pomniejszonego Miejscowego Planu Zagospodarowania Przestrzennego Miejscowości Nowy Żmigród- część I, stanowiący integralną część uchwały;
- 5) załącznik nr 5 – dane przestrzenne aktu.

§2. 1. Wprowadza się następujące zmiany na rysunku planu:

- 1) teren oznaczony na rysunku planu symbolem UH5 (tereny zabudowy usługowej – usług handlu) oraz część terenów oznaczonych symbolem R (tereny rolnicze), przeznacza się w granicach zmiany planu, na tereny oznaczone na rysunku zmiany planu symbolami: MN27 (tereny zabudowy mieszkaniowej jednorodzinnej), KPJ1 (tereny ciągu pieszo-jezdnego) i ZI8 (tereny zieleni izolacyjnej);
- 2) część terenu oznaczonego na rysunku planu symbolem UO3 (tereny zabudowy usługowej – usług oświaty), przeznacza się w granicach zmiany planu, na tereny oznaczone na rysunku zmiany planu symbolem MW1 (zabudowy mieszkaniowej wielorodzinnej);
- 3) część terenu oznaczonego na rysunku planu symbolem UZ (tereny zabudowy usługowej – usług zdrowia) i część terenu oznaczonego symbolem ZPN (tereny

zieleni urządzonej niskiej), przeznacza się w granicach zmiany planu, na tereny oznaczone na rysunku zmiany planu symbolem UP3 (tereny zabudowy usługowo-produkcyjnej), ZI9 i ZI10 (tereny zieleni izolacyjnej).

2. W uchwale Nr XXXIII/236/05 Rady Gminy w Nowym Żmigrodzie z dnia 28 września 2005 r., (Dz. Urz. Woj. Podkarpackiego Nr 136 poz. 2082 z dnia 31 października 2005 r.) z późniejszymi zmianami, wprowadza się następujące zmiany:

1) w §9 ust. 1 po pkt 2 wprowadza się pkt 2a w następującym brzmieniu:
 „2a) Ustala się odprowadzenie ścieków bytowych i przemysłowych z terenów oznaczonych symbolami: UP3, MN27 i MW1 do sieci kanalizacji sanitarnej o przekroju nie mniejszym niż \varnothing 160, zakończonej oczyszczalnią ścieków w Nowym Żmigrodzie.”

2) §9 ust. 1 pkt 4a otrzymuje brzmienie:
 „4a) Ustalenia pkt 4 w zakresie zaopatrzenia w energię elektryczną na warunkach określonych przez właściciela sieci, nie dotyczą terenów oznaczonych symbolami: MN21, MN22, MN23, MN24, MN25, MN26, MW, U1, U2, U3, UP1, UP2, MNU1, MNU4, UP3, MN27 i MW1.”

3) §9 ust. 1 pkt 5a otrzymuje brzmienie:
 „5a) Ustalenia pkt 5 w zakresie zaopatrzenia w gaz na warunkach określonych przez właściciela sieci, nie dotyczą terenów oznaczonych symbolami: MN21, MN22, MN23, MN24, MN25, MN26, MW, U1, U2, U3, UP1, UP2, MNU1, MNU4, UP3, MN27 i MW1.”

4) §12 ust. 1 pkt 2 otrzymuje brzmienie:
 „2) lokalizacji przedsięwzięć mogących znacząco oddziaływać na środowisko, wymagających sporządzenia raportu o oddziaływaniu na środowisko i przedsięwzięć, dla których obowiązek sporządzenia raportu o oddziaływaniu na środowisko może być wymagany, w rozumieniu obowiązujących przepisów prawnych, za wyjątkiem dróg oraz urządzeń i sieci infrastruktury technicznej (za wyjątkiem terenu oznaczonego symbolem P oraz terenów oznaczonych symbolami: UP1, UP2 i UP3). Na terenach oznaczonych symbolami MNU1, MNU2, MNU3 i MNU4 zakaz nie dotyczy inwestycji celu publicznego z zakresu łączności publicznej, jak również przedsięwzięć mogących znacząco oddziaływać na środowisko, dla których przeprowadzona ocena oddziaływania na środowisko wykazała brak znacząco negatywnego wpływu na ochronę przyrody obszaru chronionego krajobrazu;”

5) w §32c ust. 1 otrzymuje brzmienie:
 „1) Wyznacza się **tereny zabudowy mieszkaniowej wielorodzinnej**, oznaczone na rysunku planu symbolami: **MW – o powierzchni: 0,27ha i MW1 – o powierzchni: 0,51 ha.**”

6) w §32c w ust. 2 pierwsze zdanie otrzymuje brzmienie:
 „2. Ustala się zasady obsługi komunikacyjnej, urządzania terenu i standardów kształtowania zabudowy na terenach oznaczonych symbolami MW i MW1:”

7) w §32c w ust. 2 pkt 1 otrzymuje brzmienie:
 „1) obsługa komunikacyjna z drogi publicznej głównej (KDG) poprzez drogę wewnętrzną (KDW4), natomiast terenu MW1 bezpośrednio z drogi głównej (KDG);”

8) w §32c ust. 2 po pkt 2 wprowadza się pkt 2a w następującym brzmieniu:

„2a) dla terenów oznaczonych symbolem MW1 nieprzekraczalna linia zabudowy dla nowych budynków od krawędzi jezdni drogi głównej – 8,0 m;”

9) w §32c w ust. 2 pkt 4 otrzymuje brzmienie:

„4) dopuszcza się przebudowę, rozbudowę, nadbudowę i dobudowę istniejących budynków wielorodzinnych na warunkach określonych w niniejszym paragrafie;”

10) po §32e wprowadza się §32f w następującym brzmieniu:

„1. Wyznacza się **tereny zabudowy mieszkaniowej jednorodzinnej**, oznaczone na rysunku planu symbolem MN27 – o powierzchni: **1,12 ha**.

2. Ustala się zasady obsługi komunikacyjnej, urządzania terenu i standardów kształtowania zabudowy na terenach wymienionych w ust. 1:

- 1) obsługa komunikacyjna z drogi publicznej dojazdowej (KDD) i przez ciąg pieszo-jezdny oznaczony symbolem KPJ1;
- 2) nieprzekraczalna linia zabudowy dla nowych budynków od linii rozgraniczającej drogi dojazdowej – 8,0 m i od linii rozgraniczającej ciągu pieszo-jezdnego – 6,0 m;
- 3) dopuszcza się sytuowanie budynków w liniach rozgraniczających terenów oznaczonych symbolami: MN27 i ZI8 oraz w granicy lub w odległości 1,5 m od granicy terenów oznaczonych symbolami: MN27 i MN18, z zastrzeżeniem pkt 2;
- 4) dopuszcza się lokalizację handlu i usług wbudowanych w budynki mieszkalne;
- 5) dopuszcza się lokalizację handlu i usług jako budynki wolnostojące towarzyszące budynkom mieszkalnym, o powierzchni zabudowy nie większej niż 60% powierzchni zabudowy budynku mieszkalnego na działce;
- 6) w pasie pomiędzy linią rozgraniczającą drogi i ciągu pieszo-jezdnego, a linią zabudowy, dopuszcza się lokalizację miejsc parkingowych i obiektów małej architektury;
- 7) ustala się minimalną liczbę miejsc parkingowych – w ilości dwóch na jeden budynek mieszkalny, z uwzględnieniem miejsca w garażu; dla budynków z handlem i usługami oraz dla budynków handlu i usług wolnostojących co najmniej trzy miejsca na 10 zatrudnionych oraz jedno miejsca parkingowe na 100 m² powierzchni usług i handlu;
- 8) maksymalna intensywność zabudowy nie może przekraczać 1,2;
- 9) minimalna intensywność zabudowy nie może być mniejsza niż 0,05;
- 10) wielkość powierzchni zabudowy do powierzchni działki nie może przekroczyć 40%;
- 11) udział terenów biologicznie czynnych nie może być mniejszy niż 20% powierzchni działki budowlanej;
- 12) dopuszcza się podział na działki budowlane pod warunkiem, że minimalna powierzchnia działki będzie wynosić 0,09 ha i minimalna szerokość frontu działki - 20,0 m;
- 13) ustala się maksymalny wymiar poziomy budynku: 25,0 m;
- 14) ustala się maksymalną wysokość (najwyższej kalenicy) budynków mieszkalnych – nie więcej niż 10,0 m, dla budynków handlu i usług wolnostojących, gospodarczych i garaży – nie więcej niż 8,0 m;
- 15) ustala się dachy – dwuspadowe i wielopołaciowe, o kącie nachylenia połaci 25° - 45°;
- 16) dopuszcza się stosowanie stropodachów, w tym „zielonych” oraz fragmentów i elementów dachów jako jednospadowe i łukowe;
- 17) warunki obsługi w zakresie infrastruktury technicznej zgodnie z §9.”

10) skreśla się w całości ustalenia §38

11) w §52a ust. 1 otrzymuje brzmienie:

„1. Wyznacza się **tereny zabudowy usługowo-produkcyjnej** oznaczone na rysunku planu symbolami: **UP1 – o powierzchni: 0,46 ha, UP2 – o powierzchni: 0,31 ha i UP3 – o powierzchni: 0,19 ha.**”

12) w §52a w ust. 2 pkt 1 otrzymuje brzmienie:

„1) obsługa komunikacyjna terenów UP1 i UP2 z drogi publicznej głównej (KDG) poprzez drogę wewnętrzną (KDW4), natomiast terenu UP3 z drogi publicznej dojazdowej (KDD);”

13) w §52a w ust. 2 po pkt 2 wprowadza się pkt 2a w następującym brzmieniu:

„2a) nieprzekraczalna linia zabudowy dla nowych budynków na terenie oznaczonym symbolem UP3 od krawędzi jezdni drogi dojazdowej – 6,0 m;”

14) w §52a w ust. 2 po pkt 4 wprowadza się pkt 4a w następującym brzmieniu:

„4a) dla zabudowy usługowo-produkcyjnej na terenie oznaczonym symbolem UP3 należy zastosować rozwiązania eliminujące i ograniczające przyszłe oddziaływanie wyłącznie do granic terenu wyznaczonego w planie;”

15) w §52a w ust. 2 pkt 9 otrzymuje brzmienie:

„9) udział terenów biologicznie czynnych nie może być mniejszy niż 20% powierzchni działki budowlanej, na terenie oznaczonym symbolem UP3 nie mniejszy niż 10%;”

16) po §64 wprowadza się §64a w następującym brzmieniu:

„1. Wyznacza się teren komunikacji - ciągu pieszo-jezdnego oznaczonego na rysunku planu symbolem **KPJ1 o powierzchni 0,16 ha i szerokości w liniach rozgraniczających 5,0 m z poszerzeniem przeznaczonym na plac manewrowy.**

2. Zakazuje się lokalizowania na terenie ciągów pieszo-jezdnych obiektów i urządzeń nie związanych z obsługą ruchu.

3. Dopuszcza się realizację zjazdów do terenów zainwestowania.”

17) w §73a ust. 1 otrzymuje brzmienie:

„1. Wyznacza się **tereny zieleni izolacyjnej** – oznaczone na rysunku planu symbolami: **ZI1 – o powierzchni: 0,10 ha, ZI2 – o powierzchni: 0,05 ha, ZI3 – o powierzchni: 0,06 ha, ZI4 – o powierzchni: 0,23 ha, ZI5 – o powierzchni: 0,74 ha, ZI6 – o powierzchni: 1,15 ha, ZI7 – o powierzchni 0,11 ha, ZI8 – o powierzchni 0,12 ha, ZI9 – o powierzchni 0,01, ZI10 – o powierzchni 0,01 ha.**”

18) w §78a po ust. 3 wprowadza się ust. 4 w następującym brzmieniu:

„4. Ustala się jednorazową opłatę od wzrostu wartości nieruchomości dla terenów oznaczonych symbolami: MN27, MW1, UP3, KPJ1, ZI8, ZI9, ZI10 w wysokości 30%.”

§3. Wykonanie uchwały powierza się Wójtowi Gminy Nowy Żmigród.

§4. 1. Uchwała podlega ogłoszeniu w Dzienniku Urzędowym Województwa Podkarpackiego i wchodzi w życie po upływie 14 dni od dnia jej ogłoszenia.

2. Uchwała podlega publikacji na stronie internetowej gminy.

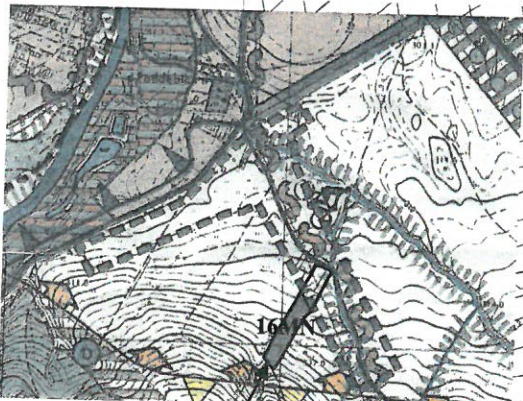
Podlega służyć sędziom obywateli i urzędy ministerstwa
 planowania i rozwoju gospodarczego i kartograficznego
 Organ prowadzący: STAROSTA JASIELSKI
 geodezyjny i kartograficzny
 Mapa: MAPA ZASADNICZA
 Liczniki w sędziownym: SKALA 1:1000
 1:1000
 1:1000
 1:1000

Województwo: podkarpackie
 Jednostka ewidencyjna: 180507_2, Nowy Żmigród
 Obreb: 0014, Nowy Żmigród

**ZMIANA MIEJSCOWEGO PLANU
 ZAGOSPODAROWANIA PRZESTRZENNEGO
 MIEJSCOWOŚCI NOWY ŻMIGRÓD - CZĘŚĆ I**
 Skala 1:1000
 Załącznik graficzny Nr 1 do Uchwały Nr
 Rady Gminy Nowy Żmigród z dnia 2021 r.
 opublikowany w Dz.Urz.Woj.Podkarpackiego
 z dnia 2021 r., pozycja



**WYRYS ZE STUDIUM UWARUNKOWAŃ I KIERUNKÓW
 ZAGOSPODAROWANIA PRZESTRZENNEGO GMINY NOWY ŻMIGRÓD
 SKALA 1:10 000**



GRANICE OBSZARU OBJĘTEGO ZMIANĄ PLANU

OZNACZENIA OBOWIĄZUJĄCE	
	GRANICA OBSZARU OBJĘTEGO ZMIANĄ PLANU MIEJSCOWEGO
	LINIA ROZGRANICZAJĄCA TERENY O RÓŻNYM PRZEZNACZENIU
	NIEPRZEKRACZALNA LINIA ZABUDOWY
	MN TERENY ZABUDOWY MIESZKANIOWEJ JEDNORODZINNEJ
	ZI TERENY ZIELENI IZOLACYJNEJ
	KPJ TERENY CIĄGU PIESZO-JEZDNEGO
OZNACZENIA INFORMACYJNE	
ZMIANA PLANU ZLOKALIZOWANA JEST W OBSZARZE CHRONIONEGO KRAJOBRAZU BESKIDU NISKIEGO	



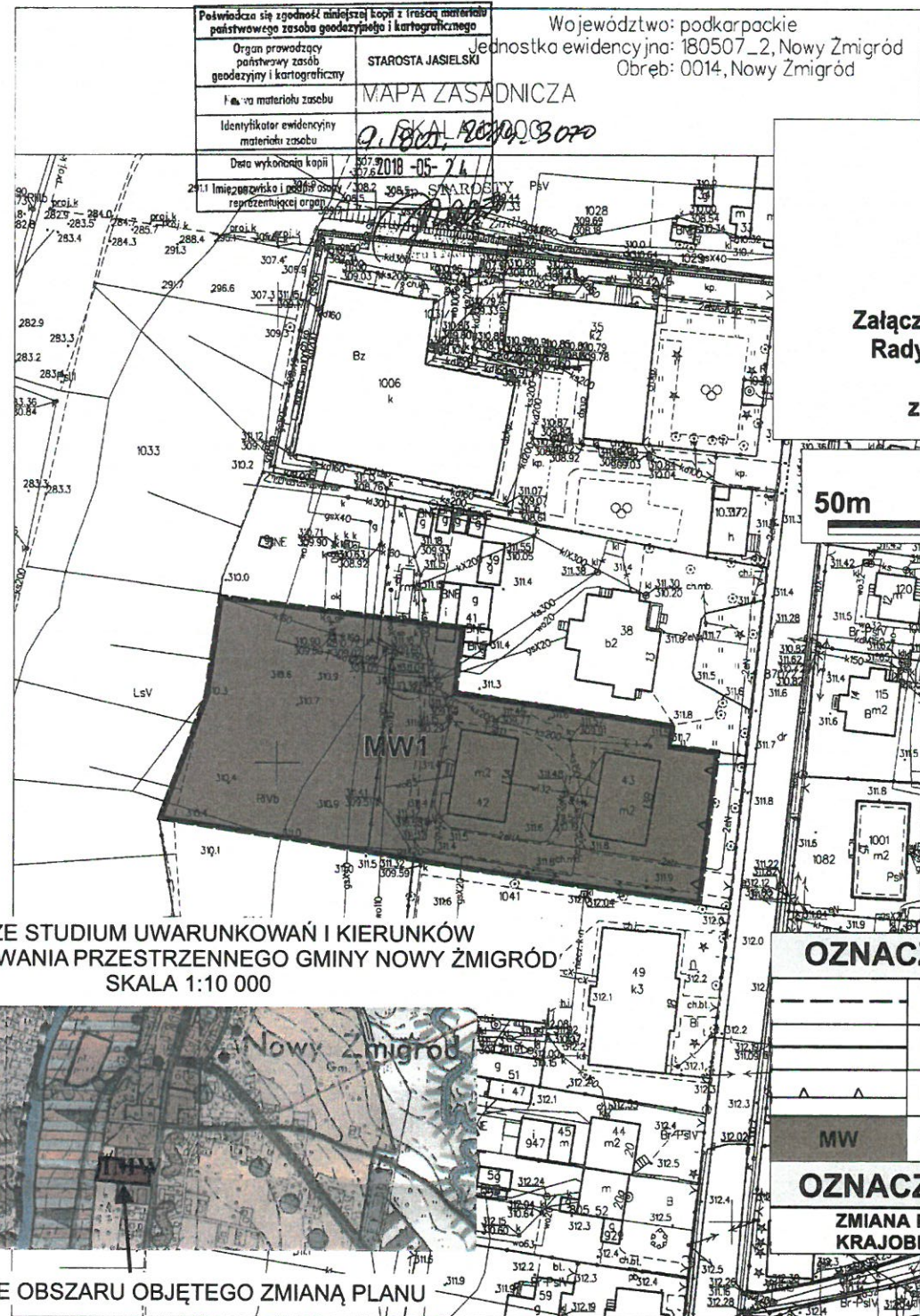
Poświadczam się zgodność niniejszej kopii z treścią materiału państwowego zasobu geodezyjnego i kartograficznego	
Organ prowadzący państwowy zasób geodezyjny i kartograficzny	STAROSTA JASIELSKI
Tytuł materiału zasobu	MAPA ZASADNICZA
Identyfikator ewidencyjny materiału zasobu	9.18.14.120.00.03.070
Data wykonania kopii	2018-05-24
Imię i nazwisko i podpis osoby reprezentującej organ

Województwo: podkarpackie
 Jednostka ewidencyjna: 180507_2, Nowy Żmigród
 Obręb: 0014, Nowy Żmigród

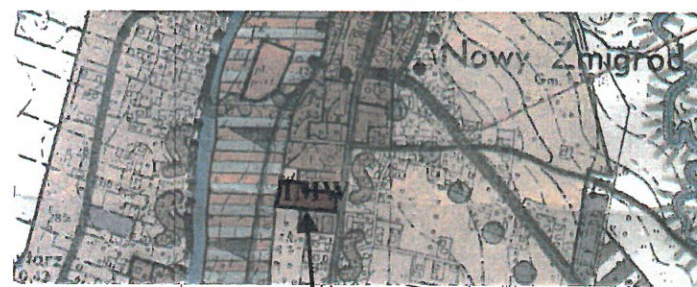
**ZMIANA MIEJSCOWEGO PLANU
 ZAGOSPODAROWANIA PRZESTRZENNEGO
 MIEJSCOWOŚCI NOWY ŻMIGRÓD - CZĘŚĆ I**

Skala 1:1000

Załącznik graficzny Nr 2 do Uchwały Nr
 Rady Gminy Nowy Żmigród z dnia 2021 r.
 opublikowany w Dz.Urz.Woj.Podkarpackiego
 z dnia 2021 r., pozycja



WYRYS ZE STUDIUM UWARUNKOWAŃ I KIERUNKÓW
 ZAGOSPODAROWANIA PRZESTRZENNEGO GMINY NOWY ŻMIGRÓD
 SKALA 1:10 000



GRANICE OBSZARU OBJĘTEGO ZMIANĄ PLANU

OZNACZENIA OBOWIĄZUJĄCE	
	GRANICA OBSZARU OBJĘTEGO ZMIANĄ PLANU MIEJSCOWEGO
	LINIA ROZGRANICZAJĄCA TERENY O RÓŻNYM PRZEZNACZENIU
	NIEPRZEKACZALNA LINIA ZABUDOWY
	MW TERENY ZABUDOWY MIESZKANIOWEJ WIELORODZINNEJ
OZNACZENIA INFORMACYJNE	
ZMIANA PLANU ZLOKALIZOWANA JEST W OBSZARZE CHRONIONEGO KRAJOBRAZU BESKIDU NISKIEGO	

Nr konc.:GN-III.6642.2232.2018

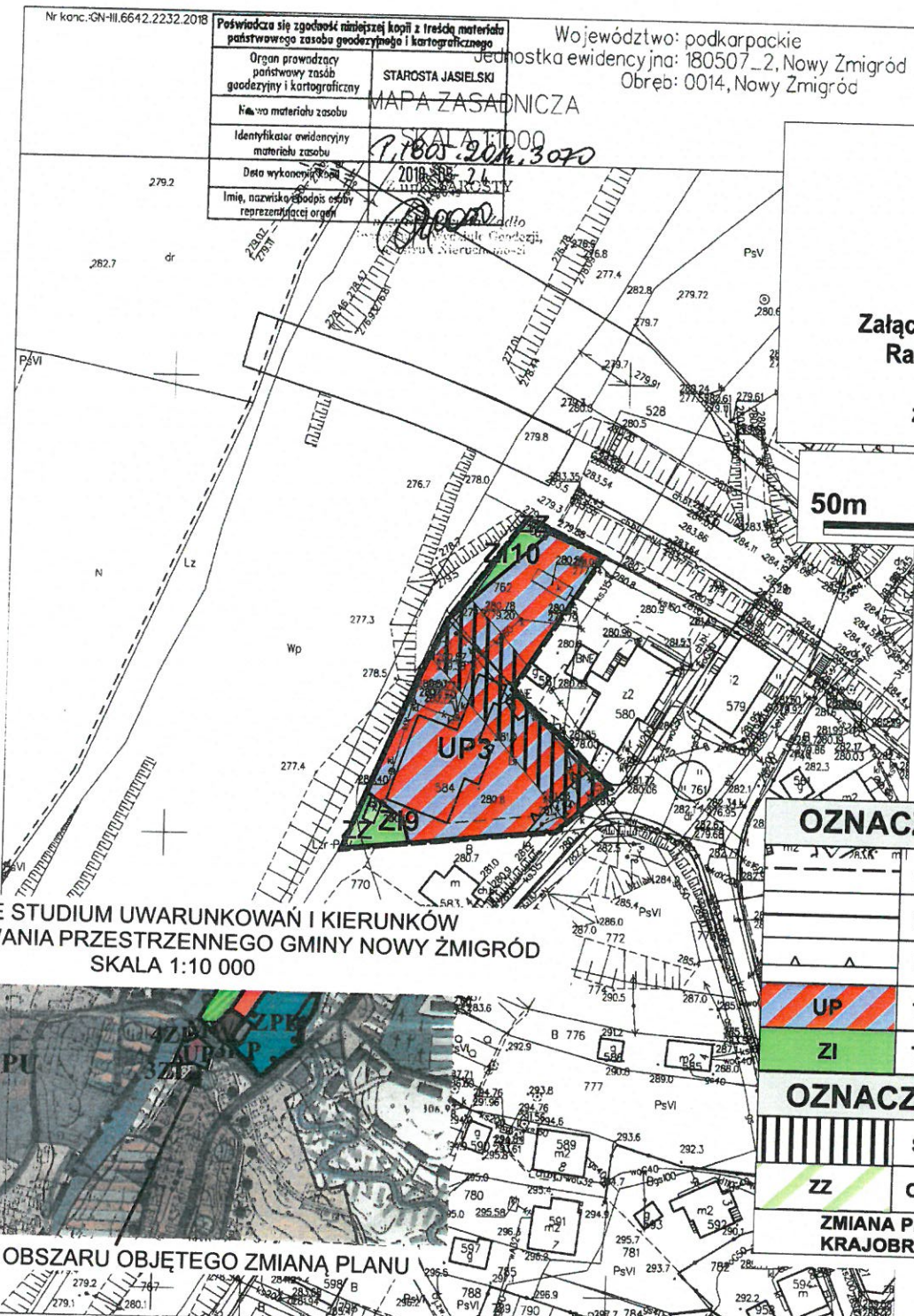
Poświadczam się zgodność niniejszej kopii z treścią materiału państwowego zasobu geodezyjnego i kartograficznego	
Organ prowadzący państwowy zasób geodezyjny i kartograficzny	STAROSTA JASIELSKI
Nazwa materiału zasobu	MAPA ZASADNICZA
Identyfikator ewidencyjny materiału zasobu	SKALA 1:1000 1805204.3070
Data wykonania	2018.05.21
Imię, nazwisko i podpis osoby reprezentującej organ	<i>[Podpis]</i>

Województwo: podkarpackie
 Jednostka ewidencyjna: 180507_2, Nowy Żmigród
 Obręb: 0014, Nowy Żmigród

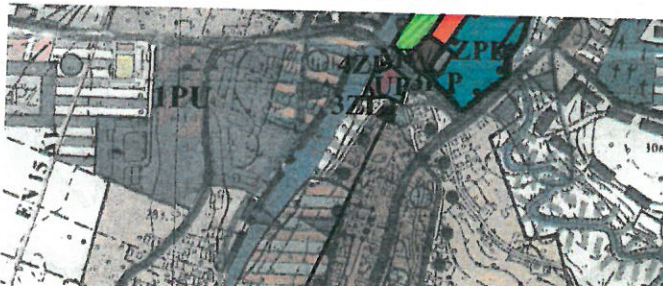
ZMIANA MIEJSCOWEGO PLANU ZAGOSPODAROWANIA PRZESTRZENNEGO MIEJSCOWOŚCI NOWY ŻMIGRÓD - CZĘŚĆ I

Skala 1:1000

Załącznik graficzny Nr 3 do Uchwały Nr
 Rady Gminy Nowy Żmigród z dnia 2021 r.
 opublikowany w Dz.Urz.Woj.Podkarpackiego
 z dnia 2021 r., pozycja



WYRYS ZE STUDIUM UWARUNKOŃ I KIERUNKÓW ZAGOSPODAROWANIA PRZESTRZENNEGO GMINY NOWY ŻMIGRÓD
 SKALA 1:10 000



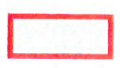
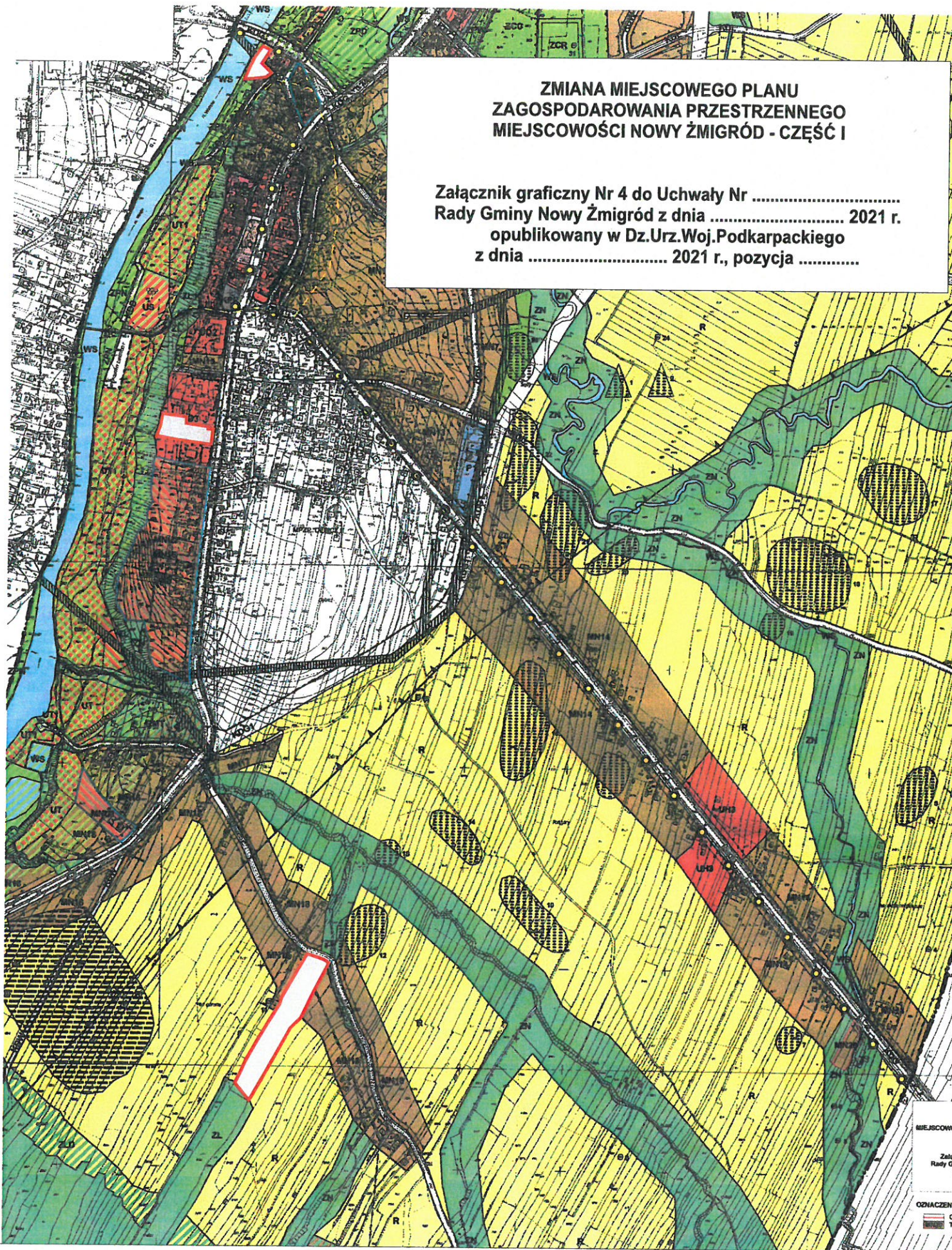
GRANICE OBSZARU OBJĘTEGO ZMIANĄ PLANU

OZNACZENIA OBOWIĄZUJĄCE	
	GRANICA OBSZARU OBJĘTEGO ZMIANĄ PLANU MIEJSCOWEGO
	LINIA ROZGRANICZAJĄCA TERENY O RÓŻNYM PRZEZNACZENIU
	NIEPRZEKRACZALNA LINIA ZABUDOWY
	TERENY ZABUDOWY USŁUGOWO-PRODUKCYJNEJ
	TERENY ZIELENI IZOLACYJNEJ
OZNACZENIA INFORMACYJNE	
	STREFA ISTNIEJĄCEJ LINII ELEKTROENERGETYCZNEJ 15KV
	OBSZAR SZCZEGÓLNEGO ZAGROŻENIA POWODZIĄ

ZMIANA PLANU ZLOKALIZOWANA JEST W OBSZARZE CHRONIONEGO KRAJOBRAZU BESKIDU NISKIEGO

ZMIANA MIEJSCOWEGO PLANU ZAGOSPODAROWANIA PRZESTRZENNEGO MIEJSCOWOŚCI NOWY ŻMIGRÓD - CZĘŚĆ I

Załącznik graficzny Nr 4 do Uchwały Nr
Rady Gminy Nowy Żmigród z dnia 2021 r.
opublikowany w Dz.Urz.Woj.Podkarpackiego
z dnia 2021 r., pozycja



OBSZARY OBJĘTE ZMIANĄ PLANU, WSKAZANE NA FRAGMENTE POMNIEJSZONEGO MIEJSCOWEGO
PLANU ZAGOSPODAROWANIA PRZESTRZENNEGO MIEJSCOWOŚCI NOWY ŻMIGRÓD-CZĘŚĆ I

Z
MIEJSCOWOŚ
Załączn
Rady Gm
op
n
OZNACZENIA
GRA
TER

UZASADNIENIE

do UCHWAŁY NR /2021 Rady Gminy Nowy Żmigród
z dnia 2021 r.
dot. uchwalenia

zmiany Miejscowego Planu Zagospodarowania Przestrzennego Miejscowości Nowy Żmigród -część I

Zgodnie z ustawą z dnia 27 marca 2003 r. o planowaniu i zagospodarowaniu przestrzennym (Dz. U. z 2021 r. poz. 741 z późn. zm.) oraz § 12 pkt 19 rozporządzenia Ministra Infrastruktury z dnia 26 sierpnia 2003 r. w sprawie wymaganego zakresu projektu miejscowego planu zagospodarowania przestrzennego (Dz. U. z 2003 r. Nr 164, poz. 1587) wynika konieczność pisemnego uzasadnienia podejmowanej przez Radę Gminy, uchwały w sprawie uchwalenia zmiany Miejscowego Planu Zagospodarowania Przestrzennego Miejscowości Nowy Żmigród-część I.

Zgodnie z art. 7 ust. 1 ustawy z dnia 8 marca 1990 r. o samorządzie gminnym (t.j. Dz. U. z 2020 r. poz. 713 z późn. zm.) do zadań własnych gminy należą sprawy: ładu przestrzennego, gospodarki nieruchomościami, ochrony środowiska i przyrody oraz gospodarki wodnej. Realizując zadania własne Rada Gminy Nowy Żmigród, na podstawie art. 18 ust. 2 pkt 15 ustawy o samorządzie gminnym w dniu 6 marca 2020 r. podjęła uchwałę Nr V/45/2019 o przystąpieniu do sporządzenia zmiany Miejscowego Planu Zagospodarowania Przestrzennego Miejscowości Nowy Żmigród-część I.

I tak po podjęciu przez Radę Gminy uchwały Nr V/45/2019 o przystąpieniu do sporządzenia zmiany Miejscowego Planu Zagospodarowania Przestrzennego Miejscowości Nowy Żmigród-część I Wójt Gminy jako organ wykonawczy kolejno:

1. Ogłosił w prasie miejscowej (Nowe Podkarpacie z dnia 31 lipca 2019 r.) oraz przez obwieszczenie a także w sposób zwyczajowo przyjęty o podjęciu uchwały o przystąpieniu do sporządzenia zmiany Miejscowego Planu Zagospodarowania Przestrzennego Miejscowości Nowy Żmigród-część I, określając formę, miejsce i termin składania wniosków do zmiany planu, w terminie nie krótszym niż 21 dni od daty ukazania się ogłoszenia. Ogłoszenie tej treści zamieszczono także na stronie internetowej BIP Gminy.
2. Zawiadomił na piśmie (znak: IOŚ.6722.8.1-11.2019 z dnia 2 sierpnia 2019 r.) o podjęciu uchwały o przystąpieniu do sporządzenia zmiany Miejscowego Planu Zagospodarowania Przestrzennego Miejscowości Nowy Żmigród-część I instytucje i organy właściwe do uzgodnienia i opiniowania planu.
3. W ustawowym terminie rozpatrzył złożone wnioski do zmiany Miejscowego Planu Zagospodarowania Przestrzennego Miejscowości Nowy Żmigród-część I.
4. Zwrócił się o uzgodnienie zakresu i stopnia szczegółowości informacji wymaganych w prognozie oddziaływania na środowisko do opracowywanej na podstawie podjętej uchwały zmiany Miejscowego Planu Zagospodarowania Przestrzennego Miejscowości Nowy Żmigród-część I do Regionalnego Dyrektora Ochrony Środowiska i Państwowego Powiatowego Inspektora Sanitarnego.
5. Sporządził projekt zmiany Miejscowego Planu Zagospodarowania Przestrzennego Miejscowości Nowy Żmigród-część I, uwzględniając ustalenia studium uwarunkowań i kierunków zagospodarowania przestrzennego gminy Nowy Żmigród oraz opracował prognozę oddziaływania na środowisko.
6. Sporządził prognozę skutków finansowych do zmiany Miejscowego Planu Zagospodarowania Przestrzennego Miejscowości Nowy Żmigród-część I.

7. Uzyskał opinię o projekcie zmiany Miejscowego Planu Zagospodarowania Przestrzennego Miejscowości Nowy Żmigród-część I Gminnej Komisji Urbanistyczno-Architektonicznej i uzgodnił projekt zmiany Miejscowego Planu Zagospodarowania Przestrzennego Miejscowości Nowy Żmigród-część I (termin opiniowania i uzgodnień to 14 i 30 dni od daty otrzymania zawiadomienia: pismo zawiadamiające o opiniowaniu i uzgodnieniach z dnia 17 grudnia 2019 r.) z:
 - a) wojewodą, zarządem województwa, zarządem powiatu w zakresie odpowiednich zadań rządowych i samorządowych,
 - b) właściwym wojewódzkim konserwatorem zabytków,
 - c) organami właściwymi do uzgadniania projektu planu na podstawie przepisów odrębnych,
 - d) właściwym zarządcą drogi,
 - e) właściwymi organami wojskowymi oraz organami bezpieczeństwa państwa.
- Dyrektor GWWP RZGW odmówił uzgodnienia, w zakresie terenów lub ich części, oznaczonych między innymi w tym przypadku symbolem: UP3-tereny zabudowy usługowo-produkcyjnej oraz umorzył postępowanie w zakresie uzgodnienia terenów określonych symbolem: MW1-tereny zabudowy mieszkaniowej wielorodzinnej, ZI8-tereny zieleni izolacyjnej, MN27 (tereny zabudowy mieszkaniowej jednorodzinnej) oraz KPJ1 (tereny komunikacji). Symbolem UP3, MW1, ZI8, MN27 oraz KPJ1, w projekcie Zmiany Miejscowego Planu Zagospodarowania Przestrzennego Miejscowości Nowy Żmigród-część I. W dniu 11 sierpnia 2020 r. Państwowe Gospodarstwo Wodne Wody Polskie Regionalny Zarząd Gospodarki Wodnej w Rzeszowie w decyzji znak: RZ.RPP.610.109.2020.DS orzekł o umorzeniu postępowania w sprawie Zmiany Miejscowego Planu Zagospodarowania Przestrzennego Miejscowości Nowy Żmigród-część I, dla terenów znajdujących się poza obszarem szczególnego zagrożenia powodzią określonych jako UP3, MN27, MW1, ZI8 i KPJ1 oraz o uzgodnieniu projektu zmiany planu dla terenów znajdujących się w obszarze szczególnego zagrożenia powodzią określonych jako ZI9 i ZI10.
8. Wyłożył projekt zmiany Miejscowego Planu Zagospodarowania Przestrzennego Miejscowości Nowy Żmigród-część I do publicznego wglądu (termin wyłożenia do publicznego wglądu: od 26 października do 16 listopada 2020 r.) oraz wyznaczył termin dyskusji publicznej w dniu 4 listopada 2020 r. Wyznaczył w ogłoszeniu termin, w którym osoby fizyczne i prawne oraz jednostki organizacyjne nie posiadające osobowości prawnej mogą wnosić uwagi dotyczące projektu zmiany Miejscowego Planu Zagospodarowania Przestrzennego Miejscowości Nowy Żmigród-część I nie krótszy niż 14 dni od dnia ukończenia okresu wyłożenia planu, tj. do 30 listopada 2020 r. Do złożonego projektu nie wpłynęły w wyznaczonym okresie uwagi.
9. Przedstawił projekt zmiany Miejscowego Planu Zagospodarowania Przestrzennego Miejscowości Nowy Żmigród-część I na posiedzeniu Rady Gminy Nowy Żmigród celem uchwalenia.
10. Rada Gminy Nowy Żmigród uchwałą Nr XXVIII/172/2020 z dnia 30 grudnia 2020 r. uchwaliła zmianę Miejscowego Planu Zagospodarowania Przestrzennego Miejscowości Nowy Żmigród-część I.
11. Przedstawił Wojewodzie Podkarpackiemu uchwałą Rady Gminy Nowy Żmigród Nr XXVIII/172/2020 z dnia 30 grudnia 2020 r. wraz z dokumentacją zmiany Miejscowego Planu Zagospodarowania Przestrzennego Miejscowości Nowy Żmigród-część I celem dokonania oceny legalności przedmiotowej uchwały.

Organ nadzoru wydał w dniu 17 lutego 2021 r. ROZSTRZYGNIĘCIE NADZORCZE Nr P-II.4131.2.30.2021 Wojewody Podkarpackiego, stwierdzające nieważność uchwały Nr

XXVIII/172/2020 Rady Gminy Nowy Żmigród z dnia 30 grudnia 2020 r. w sprawie uchwalenia zmiany Miejscowego Planu Zagospodarowania Przestrzennego Miejscowości Nowy Żmigród-część I. Wójt Gminy zastosował się do uwag zawartych w rozstrzygnięciu nadzorczym i po dokonaniu korekty ponownie;

- 1) Wyłożył projekt zmiany Miejscowego Planu Zagospodarowania Przestrzennego Miejscowości Nowy Żmigród-część I do publicznego wglądu (termin wyłożenia do publicznego wglądu: od 4 maja do 25 maja 2021 r.) oraz wyznaczył termin dyskusji publicznej w dniu 12 maja 2021 r. Wyznaczył w ogłoszeniu termin, w którym osoby fizyczne i prawne oraz jednostki organizacyjne nie posiadające osobowości prawnej mogą wносить uwagi dotyczące projektu zmiany Miejscowego Planu Zagospodarowania Przestrzennego Miejscowości Nowy Żmigród-część I, nie krótszy niż 14 dni od dnia ukończenia okresu wyłożenia planu, tj. do 15 czerwca 2021 r. Do złożonego projektu nie wpłynęły w wyznaczonym okresie uwagi.
- 2) Przedstawił projekt zmiany Miejscowego Planu Zagospodarowania Przestrzennego Miejscowości Nowy Żmigród-część I na posiedzeniu Rady Gminy Nowy Żmigród celem uchwalenia.

Przedmiotem zmiany Miejscowego Planu Zagospodarowania Przestrzennego Miejscowości Nowy Żmigród są obszary położone w miejscowości Nowy Żmigród.

Wprowadza się następujące zmiany na rysunku planu: teren oznaczony na rysunku planu symbolem UH5 (tereny zabudowy usługowej – usług handlu) oraz część terenów oznaczonych symbolem R (tereny rolnicze), przeznacza się w granicach zmiany planu, na tereny oznaczone na rysunku zmiany planu symbolami: MN27 (tereny zabudowy mieszkaniowej jednorodzinnej), KPJ1 (tereny ciągu pieszo-jezdnego) i ZI8 (tereny zieleni izolacyjnej), część terenu oznaczonego na rysunku planu symbolem UO3 (tereny zabudowy usługowej – usług oświaty), przeznacza się w granicach zmiany planu, na tereny oznaczone na rysunku zmiany planu symbolem MW1 (zabudowy mieszkaniowej wielorodzinnej), część terenu oznaczonego na rysunku planu symbolem UZ (tereny zabudowy usługowej – usług zdrowia) i część terenu oznaczonego symbolem ZPN (tereny zieleni urządzonej niskiej), przeznacza się w granicach zmiany planu, na tereny oznaczone na rysunku zmiany planu symbolem UP3 (tereny zabudowy usługowo-produkcyjnej), ZI9 i ZI10 (tereny zieleni izolacyjnej).

Ponadto wprowadza się zmiany w uchwale Nr XXXIII/236/05 Rady Gminy w Nowym Żmigrodzie z dnia 28 września 2005 r., (Dz. Urz. Woj. Podkarpackiego Nr 136 poz. 2082 z dnia 31 października 2005 r.) z późniejszymi zmianami.

Załącznikami do uchwały są:

- 1) załączniki graficzne nr 1,2, 3- rysunki zmiany planu w skali 1:1000, stanowiące integralną część uchwały;
- 2) załącznik graficzny nr 4, zawierający obszar objęty zmianą planu, wskazany na fragmencie pomniejszonego obowiązującego Miejscowego Planu Zagospodarowania Przestrzennego Miejscowości Nowy Żmigród-część I, stanowiący integralną część uchwały.

Projekt zmiany Miejscowego Planu Zagospodarowania Przestrzennego Miejscowości Nowy Żmigród-część I nie wymaga opracowania załączników do uchwały, wynikających z art. 20 ust. 1 ustawy o planowaniu i zagospodarowaniu przestrzennym. Projekt nie wymaga rozstrzygnięcia o sposobie realizacji, zapisanych w planie, inwestycji z zakresu infrastruktury technicznej, które należą do zadań własnych gminy oraz zasadach ich finansowania, zgodnie z przepisami o finansach publicznych ponieważ takie inwestycje będą zrealizowane ze środków inwestorów. Projekt zmiany Miejscowego Planu Zagospodarowania Przestrzennego Miejscowości Nowy Żmigród-część I nie wymaga opracowania załącznika wynikającego z art.

20 ust. 1 ustawy o planowaniu i zagospodarowaniu przestrzennym w zakresie „o sposobie rozpatrzenia uwag do projektu planu”, ponieważ żadna uwaga nie wpłynęła w przewidzianym ustawą terminie.

Zgodnie z art. 15. 1. ustawy z dnia 27 marca 2003 r. o planowaniu i zagospodarowaniu przestrzennym (t.j. Dz. U. z 2021 r. poz. 741 z późn. zm.) „Wójt, burmistrz albo prezydent miasta sporządza projekt planu miejscowego, zawierający część tekstową i graficzną, zgodnie z zapisami studium oraz z przepisami odrębnymi, odnoszącymi się do obszaru objętego planem, wraz z uzasadnieniem. W uzasadnieniu przedstawia się w szczególności:

- 1) sposób realizacji wymogów wynikających z art. 1 ust. 2–4;
- 2) zgodność z wynikami analizy, o której mowa w art. 32 ust. 1, wraz z datą uchwały rady gminy, o której mowa w art. 32 ust. 2 oraz sposób uniwersalnego projektowania;
- 3) wpływ na finanse publiczne, w tym budżet gminy.”

W ustaleniach zmiany Miejscowego Planu Zagospodarowania Przestrzennego Miejscowości Nowy Żmigród-część I, uwzględniono warunki wynikające z zachowania ładu przestrzennego i rozważono przewagę interesu publicznego, celem ochrony istniejącego stanu zagospodarowania terenu, jak i jego zmian. Zmiana Miejscowego Planu Zagospodarowania Przestrzennego Miejscowości Nowy Żmigród-część I ma na celu planowanie i lokalizowanie nowej zabudowy na obszarach o w pełni wykształconej zwartej strukturze funkcjonalno-przestrzennej. Efektywne gospodarowanie przestrzenią w przypadku zmiany Miejscowego Planu Zagospodarowania Przestrzennego Miejscowości Nowy Żmigród-część I pozwoli na minimalizowanie transportochłonności układu przestrzennego. Odstąpiono od konieczności wykonywania dodatkowych analiz przestrzennych. W projekcie uwzględniono wymagania ładu przestrzennego, w tym urbanistyki i architektury poprzez określenie linii rozgraniczających, linii zabudowy, przeznaczenia terenów, wskaźników zagospodarowania terenów i parametrów kształtowania zabudowy. Uwzględniono także walory architektoniczne i krajobrazowe, wprowadzając ustalenia dotyczące kształtowania zabudowy i zagospodarowania terenów. Ustalenia zmiany Miejscowego Planu Zagospodarowania Przestrzennego Miejscowości Nowy Żmigród-część I uwzględniają wymagania w zakresie ochrony środowiska, w zakresie ochrony dziedzictwa kulturowego i zabytków oraz dóbr kultury współczesnej, wymagania w zakresie ochrony zdrowia oraz bezpieczeństwa ludzi i mienia. W projekcie planu uwzględniono walory ekonomiczne przestrzeni poprzez racjonalne wykorzystanie istniejących elementów wyposażenia technicznego i zagospodarowania terenu przy wyznaczaniu nowych terenów budowlanych. Prawo własności uwzględniono poprzez wyznaczenie linii rozgraniczających terenów przeznaczonych pod zabudowę, w uporządkowanych relacjach w stosunku do inwestycji celu publicznego. Ponadto uwzględniono potrzeby obronności i bezpieczeństwa ustalając ograniczenia w sposobie zagospodarowania terenu, potrzeby interesu publicznego oraz potrzeby w zakresie rozwoju infrastruktury technicznej.

Uchwałą nr XXV/169/2012 Rada Gminy w Nowym Żmigrodzie w dniu 28 listopada 2012 r. przyjęła „Ocenę Aktualności Studium Uwarunkowań i Kierunków Zagospodarowania Przestrzennego i Miejscowych Planów Zagospodarowania Przestrzennego Gminy Nowy Żmigród”. W związku z powyższym należy stwierdzić, że zarówno obecnie obowiązujące „Studium Uwarunkowań i Kierunków Zagospodarowania Przestrzennego Gminy Nowy Żmigród” jak i niektóre z obecnie obowiązujących miejscowych planów zagospodarowania przestrzennego **wymagają zmiany**, zarówno w świetle obowiązujących przepisów prawnych w tym zakresie oraz z punktu widzenia przyszłych możliwości rozwoju przestrzennego i społeczno-gospodarczego gminy. Możliwości rozumianych z jednej strony jako realizację zamierzeń inwestycyjnych mieszkańców gminy, właścicieli terenów w gminie, czy innych potencjalnych inwestorów, a z drugiej

strony jako realizację inwestycji publicznych na różnych szczeblach administracji rządowej i samorządowej stymulujących szeroko rozumiany rozwój gminy. Wpływ na finanse publiczne w tym na budżet gminy został przeanalizowany w prognozie skutków finansowych uchwalenia planu miejscowego. Realizacja planowanych inwestycji odbędzie się ze środków inwestorów.

Ustalenia zmiany Miejscowego Planu Zagospodarowania Przestrzennego Miejscowości Nowy Żmigród-część I są konsekwencją przyjęcia wniosków jakie wpłynęły do Urzędu Gminy Nowy Żmigród o dokonanie zmian w zagospodarowaniu przestrzennym. W związku z powyższym uważam za zasadne podjęcie uchwały o uchwaleniu zmiany Miejscowego Planu Zagospodarowania Przestrzennego Miejscowości Nowy Żmigród-część I.

Skala map do sporządzenia części graficznej (rysunku zmiany planu) jest zgodna z art. 16 ust. 1 ustawy z dnia 27 marca 2003 r. o planowaniu i zagospodarowaniu przestrzennym . Rysunek planu wykonano na kopii map w skali 1:1000, pochodzących z państwowego zasobu geodezyjnego i kartograficznego.

.....
Nowy Żmigród: czerwiec 2021 r.

/projekt/

**Uchwała Nr XXXIII/.../2021
Rady Gminy Nowy Żmigród
z dnia 28 czerwca 2021 r.**

w sprawie; zmian uchwały budżetowej gminy Nowy Żmigród na 2021 rok.

Działając na podstawie art. 18 ust. 2 pkt. 4 ustawy z dnia 8 marca 1990 r. o samorządzie gminnym (Dz. U. z 2020 roku, poz. 713), art 211, art 212 ustawy z dnia 27 sierpnia 2009 o finansach publicznych Dz. U. z 2021 roku, poz. 305),

Rada Gminy uchwala, co następuje;

§ 1. W uchwale budżetowej Gminy Nowy Żmigród Nr XXVIII/178/2020 z dnia 30 grudnia 2020 roku wprowadza się następujące zmiany;

1. W § 1 uchwały budżetowej zwiększa dochody budżetu gminy ogółem; **+ 42 500,00**
w tym;
- a) dochody bieżące - zwiększa o kwotę 23 000,00
 - środki z WFOŚ i GW na program "Czyste powietrze" **+ 23 000,00**
 - b) dochody majątkowe zwiększa się o kwotę 19 500,00
 - zwrot środków do budżetu z zadania wydatków niewygasających, **+ 19 500,00**
2. W § 2 ust 1 uchwały budżetowej zwiększa wydatki budżetu gminy ogółem ; **+ 392 500,00**
w tym;
- a) zwiększa wydatki bieżące o kwotę 273 000,00 na zadania:
 - zakup usług remontowych na drogach publicznych gminnych, **+ 200 000,00**
 - zakup usług pozostałych w obiektach sportowych, **+ 50 000,00**
 - zakup materiałów, usług w ochronie powietrza i klimatu, **+ 11 000,00**
 - wynagrodzenia plus pochodne w ochronie powietrza i klimatu, **+ 12 000,00**
 - b) zwiększa się wydatki majątkowe o kwotę 119 500,00 na zadania:
 - nakłady inwestycyjne na drogach publicznych gminnych, **+119 500,00**
3. Dokonuje się przeniesienia planu finansowego w wydatkach bieżących i majątkowych ;
- w rozdziale 85295 kwotę 6 000,00 zł na dotację celową, inne zadania z zakresu pomocy społecznej- na dostarczanie i przekazanie pomocy żywnościowej dla potrzebujących z terenu naszej gminy ,
 - w rozdziale 80153 kwotę 613,80 zł na dotację celową, z przeznaczeniem na wyposażenie szkół w podręczniki, materiały edukacyjne dla NSP w Skalniku,
 - w rozdziale 75405 kwotę 25 000,00 zł na dotację celową na dofinansowanie zakupu samochodu osobowego typu SUV w wersji oznakowanej dla Komisariatu Policji w Nowym Żmigrodzie,
 - w rozdziale 75085 kwotę 18 475,00 na wynagrodzenia i usługi,
 - w rozdziale 92605 kwotę 25 000,00 dotacja celowa na dofinansowanie

nowopowstałych klubów sportowych na upowszechnianie kultury fizycznej i sportu na zadania w trybie ustawy o sporcie.

4. W paragrafie 5 uchwały budżetowej, w planie wydatków przedsięwzięć realizowanych w ramach Funduszu Sołeckiego ulega zmianie nazwa zadania w sołectwie Jaworze; na „Wykonanie remontu drogi 628/2 w Brzezowej” z kwotą 12 191,27 zł.

5. Kwoty zmian dochodów i wydatków w dostosowaniu do klasyfikacji budżetowej, określa załącznik nr 1 dochody i nr 2 wydatki do niniejszej uchwały.

§ 2. Ustala po zmianach deficyt budżetu Gminy z kwotą 1 439 886,76 zł, którego źródłem jego sfinansowania będą przychody z tytułu niewykorzystanych środków, wynikających z rozliczenia dochodów i wydatków nimi finansowanych związanych ze szczególnymi zasadami wykonania budżetu określonymi w odrębnych ustawach w kwocie 1 089 886,76, z tytułu wolnych środków jako nadwyżki środków na rachunku budżetu wynikających z rozliczeń kredytów i pożyczek z lat ubiegłych w kwocie 350 000,00 zł.

§ 3.1. Ustala kwotę przychodów budżetu po zmianach w wysokości 3 047 729,99 zł w tym;

- z tytułu pożyczek i kredytów na rynku krajowym 1 607 843,23 zł, na spłatę wcześniej zaciągniętych pożyczek i kredytów,
- z tytułu niewykorzystanych środków, wynikających z rozliczenia dochodów i wydatków nimi finansowanych związanych ze szczególnymi zasadami wykonania budżetu określonymi w odrębnych ustawach 1 089 886,76 zł,
- z tytułu wolnych środków jako nadwyżki środków na rachunku budżetu wynikających z rozliczeń kredytów i pożyczek z lat ubiegłych 350 000,00 zł.

ZESTAWIENIE PRZYCHODÓW I ROZCHODÓW BUDŻETU w 2021 r

L P	TREŚĆ	Klasyfikacja §	Kwota Plan 2021
Przychody ogółem:			3 047 729,99
1.	Przychody JST z niewykorzystanych środków, wynikających z rozliczenia dochodów i wydatków nimi finansowanych związanych ze szczególnymi zasadami wykonywania budżetu określonymi w odrębnych ustawach	905	1 089 886,76
2	Wolne środki	950	350 000,00
2.	Pożyczki i kredyty	952	1 607 843,23
Rozchody ogółem:			1 607 843,23
1	Spłaty kredytów	992	1 320 332,52
2	Spłaty pożyczek otrzymanych na finansowanie zadań realizowanych z udziałem środków pochodzących z budżetu UE	963	287 510,71

§ 4. Wykonanie uchwały powierza się Wójtowi Gminy Nowy Żmigród.

§ 5. Uchwała wchodzi w życie z dniem podjęcia.

Załącznik nr 1 do projektu Uchwały nr XXXIII/.../2021 Rady Gminy Nowy Żmigród z dnia 28.06.2021r.

DOCHODY

Dział	Rozdział	Paragraf	Treść	Przed zmianą	Zmiana	Po zmianie
758			Różne rozliczenia	18 659 763,00	19 500,00	18 679 263,00
	75814		Różne rozliczenia finansowe	5 000,00	19 500,00	24 500,00
		6680	Wpłata środków finansowych z niewykorzystanych w terminie wydatków, które nie wygasają z upływem roku budżetowego	0,00	19 500,00	19 500,00
900			Gospodarka komunalna i ochrona środowiska	3 245 596,46	23 000,00	3 268 596,46
	90005		Ochrona powietrza atmosferycznego i klimatu	1 951 844,46	23 000,00	1 974 844,46
		2460	Środki otrzymane od pozostałych jednostek zaliczanych do sektora finansów publicznych na realizację zadań bieżących jednostek zaliczanych do sektora finansów publicznych	0,00	23 000,00	23 000,00
Razem:				45 740 648,30	42 500,00	45 783 148,30

Załącznik nr 2 do projektu Uchwały nr XXXIII/...?2021 Rady Gminy Nowy Żmigród z dnia 28 czerwca 2021r.

WYDATKI

Dział	Rozdział	Paragraf	Treść	Przed zmianą	Zmiana	Po zmianie
600			Transport i łączność	1 368 230,00	319 500,00	1 687 730,00
	60016		Drogi publiczne gminne	814 500,00	319 500,00	1 134 000,00
		4270	Zakup usług remontowych	390 500,00	200 000,00	590 500,00
		6050	Wydatki inwestycyjne jednostek budżetowych	110 000,00	119 500,00	229 500,00
700			Gospodarka mieszkaniowa	288 372,00	-25 000,00	263 372,00
	70095		Pozostała działalność	150 000,00	-25 000,00	125 000,00
		4270	Zakup usług remontowych	50 000,00	-25 000,00	25 000,00
750			Administracja publiczna	3 718 008,28	-12 525,00	3 705 483,28
	75023		Urzędy gmin (miast i miast na prawach powiatu)	2 548 379,95	-31 000,00	2 517 379,95
		4010	Wynagrodzenia osobowe pracowników	1 546 745,00	-25 000,00	1 521 745,00
		4270	Zakup usług remontowych	15 000,00	-6 000,00	9 000,00
	75085		Wspólna obsługa jednostek samorządu terytorialnego	518 719,33	18 475,00	537 194,33
		4170	Wynagrodzenia bezosobowe	18 000,00	8 475,00	26 475,00
		4300	Zakup usług pozostałych	20 000,00	10 000,00	30 000,00
754			Bezpieczeństwo publiczne i ochrona przeciwpożarowa	308 174,00	25 000,00	333 174,00
	75405		Komendy powiatowe Policji	0,00	25 000,00	25 000,00
		6220	Dotacje celowe z budżetu na finansowanie lub dofinansowanie kosztów realizacji inwestycji i zakupów inwestycyjnych innych jednostek sektora finansów publicznych	0,00	25 000,00	25 000,00
801			Oświata i wychowanie	16 002 734,42	-18 475,00	15 984 259,42
	80101		Szkoły podstawowe	11 418 688,72	-17 639,29	11 401 049,43
		4010	Wynagrodzenia osobowe pracowników	6 964 447,39	-1 996,42	6 962 450,97
		4040	Dodatkowe wynagrodzenie roczne	751 671,85	-15 642,87	736 028,98
	80104		Przedszkola	1 344 364,86	-835,71	1 343 529,15
		4040	Dodatkowe wynagrodzenie roczne	68 886,60	-835,71	68 050,89
	80153		Zapewnienie uczniom prawa do bezpłatnego dostępu do podręczników, materiałów edukacyjnych lub materiałów ćwiczeniowych	86 723,31	0,00	86 723,31
		2820	Dotacja celowa z budżetu na finansowanie lub dofinansowanie zadań zleconych do realizacji stowarzyszeniom	0,00	613,80	613,80
		4240	Zakup środków dydaktycznych i książek	85 864,68	-613,80	85 250,88

852			Pomoc społeczna	2 198 854,00	6 000,00	2 204 854,00
	85295		Pozostała działalność	3 000,00	6 000,00	9 000,00
		2360	Dotacje celowe z budżetu jednostki samorządu terytorialnego, udzielone w trybie art. 221 ustawy, na finansowanie lub dofinansowanie zadań zleconych do realizacji organizacjom prowadzącym działalność pożytku publicznego	3 000,00	6 000,00	9 000,00
900			Gospodarka komunalna i ochrona środowiska	4 296 806,89	23 000,00	4 319 806,89
	90005		Ochrona powietrza atmosferycznego i klimatu	2 032 811,50	23 000,00	2 055 811,50
		4110	Składki na ubezpieczenia społeczne	0,00	1 750,00	1 750,00
		4120	Składki na Fundusz Pracy oraz Fundusz Solidarnościowy	0,00	250,00	250,00
		4170	Wynagrodzenia bezosobowe	0,00	10 000,00	10 000,00
		4210	Zakup materiałów i wyposażenia	0,00	10 000,00	10 000,00
		4300	Zakup usług pozostałych	1 000,00	1 000,00	2 000,00
926			Kultura fizyczna	155 500,00	75 000,00	230 500,00
	92601		Obiekty sportowe	35 000,00	50 000,00	85 000,00
		4300	Zakup usług pozostałych	3 000,00	50 000,00	53 000,00
	92605		Zadania w zakresie kultury fizycznej	120 500,00	25 000,00	145 500,00
		2820	Dotacja celowa z budżetu na finansowanie lub dofinansowanie zadań zleconych do realizacji stowarzyszeniom	120 500,00	25 000,00	145 500,00
Razem:				46 830 535,06	392 500,00	47 223 035,06

/projekt/

U C H W A Ł A Nr XXXIII /.../2021
z dnia 28 czerwca 2021 r.
Rady Gminy Nowy Żmigród

w sprawie uchwalenia wieloletniej prognozy finansowej Gminy Nowy Żmigród
na lata 2021-2030

Na podstawie art. 18 ust. 2 pkt 15 ustawy z dnia 8 marca 1990r. o samorządzie gminnym (Dz. U. z 2020 r. ,poz.713.), art. 230 ust. 6 ustawy z dnia 27 sierpnia 2009 r. o finansach publicznych (Dz. U.2021 r. ,poz.305),

Rada Gminy Nowy Żmigród uchwała, co następuje,

- § 1. 1. W wieloletniej prognozie finansowej na 2021 rok wprowadza zmiany, w dostosowaniu do wprowadzonych zmian uchwały budżetowej dotyczących planu dochodów , wydatków , przychodów i określenia deficytu budżetu w brzmieniu jak załącznik nr 1 do niniejszej uchwały.
- § 2. Wykonanie uchwały powierza się Wójtowi Gminy Nowy Żmigród.
- § 3. Uchwała wchodzi w życie z dniem podjęcia.



Wieloletnia prognoza finansowa jednostki samorządu terytorialnego 1)

Załącznik nr 1 do Uchwały Nr XXXIII.../2021 Rady Gminy Nowy Żmigród z dnia 28 czerwca 2021 roku
w sprawie projektu Wieloletniej Prognozy Finansowej Gminy Nowy Żmigród na lata 2021 - 2030r.

Wyszczególnienie	Dochody ogółem ^x	z tego:										
		Dochody bieżące ^x	z tego:							Dochody majątkowe ^x	w tym:	
			dochody z tytułu udziału we wpływach z podatku dochodowego od osób fizycznych	dochody z tytułu udziału we wpływach z podatku dochodowego od osób prawnych	z subwencji ogólnej	z tytułu dotacji i środków przeznaczonych na cele bieżące ^{x 3)}	pozostałe dochody bieżące ⁴⁾	w tym:			ze sprzedaży majątku ^x	z tytułu dotacji oraz środków przeznaczonych na inwestycje
								z podatku od nieruchomości				
Lp	1	1.1	1.1.1	1.1.2	1.1.3	1.1.4	1.1.5	1.1.5.1	1.2	1.2.1	1.2.2	
2021	45 783 148,30	43 640 055,84	3 918 217,00	20 000,00	18 654 763,00	13 634 781,08	7 412 294,76	1 099 969,59	2 143 092,46	120 000,00	0,00	
2022	48 849 846,11	42 500 332,52	3 590 300,00	22 800,00	19 500 000,00	12 500 000,00	6 887 232,52	1 025 000,00	6 349 513,59	120 000,00	0,00	
2023	43 389 076,77	42 000 000,00	3 405 100,00	22 850,00	18 300 000,00	12 500 000,00	7 772 050,00	1 030 000,00	1 389 076,77	120 000,00	0,00	
2024	41 120 000,00	41 000 000,00	3 406 000,00	22 900,00	17 450 000,00	14 100 000,00	6 021 100,00	1 030 000,00	120 000,00	120 000,00	0,00	
2025	41 600 000,00	41 500 000,00	3 405 500,00	22 920,00	17 400 000,00	14 150 000,00	5 371 580,00	1 030 000,00	100 000,00	100 000,00	0,00	
2026	41 100 000,00	41 000 000,00	3 410 000,00	22 950,00	17 400 000,00	14 200 000,00	4 857 050,00	1 030 000,00	100 000,00	100 000,00	0,00	
2027	41 100 000,00	41 000 000,00	3 420 000,00	22 950,00	17 400 000,00	14 200 000,00	4 857 050,00	1 030 000,00	100 000,00	100 000,00	0,00	
2028	41 100 000,00	41 000 000,00	3 400 000,00	22 700,00	17 400 000,00	14 300 000,00	4 917 628,64	1 100 000,00	100 000,00	100 000,00	0,00	
2029	41 650 000,00	41 500 000,00	3 500 000,00	25 000,00	17 500 000,00	15 500 000,00	4 975 000,00	1 000 000,00	150 000,00	150 000,00	0,00	
2030	43 270 000,00	43 050 000,00	3 800 000,00	30 000,00	17 700 000,00	16 400 000,00	5 120 000,00	1 000 000,00	220 000,00	220 000,00	0,00	

¹⁾ Wzór może być stosowany także w układzie pionowym, w którym poszczególne pozycje są przedstawione w kolumnach, a lata w wierszach.

²⁾ Zgodnie z art. 227 ustawy z dnia 27 sierpnia 2009 r. o finansach publicznych (Dz. U. z 2019 r. poz. 869, z późn. zm.), zwanej dalej „ustawą”, wieloletnia prognoza finansowa obejmuje okres roku budżetowego oraz co najmniej trzech kolejnych lat. W sytuacji dłuższego okresu prognozowania finansowego wzór stosuje się dla lat wykraczających poza minimalny (4-letni) okres prognozy, wynikający z art. 227 ustawy.

³⁾ W pozycji wykazuje się dochody o charakterze celowym, które jednostka otrzymuje od podmiotów zewnętrznych. W szczególności pozycja obejmuje dotacje celowe z budżetu państwa na zadania bieżące oraz dotacje i środki na finansowanie wydatków bieżących na realizację zadań finansowanych z udziałem środków, o których mowa w art. 5 ust. 1 pkt 2 i 3 ustawy. W pozycji nie wykazuje się natomiast dochodów związanych ze szczególnymi zasadami wykonywania budżetu jednostki wynikającymi z odrębnych ustaw, o których mowa w art. 237 ust. 1 ustawy.

⁴⁾ W pozycji wykazuje się pozostałe dochody bieżące w szczególności kwoty podatków i opłat lokalnych.

Wyszczególnienie	Wydatki ogółem ^x	z tego:										
		Wydatki bieżące ^x	w tym:							Wydatki majątkowe ^x	w tym:	
			na wynagrodzenia i składki od nich naliczane	z tytułu poręczeń i gwarancji ^x	w tym:	wydatki na obsługę długu ^x	w tym:				Inwestycje i zakupy inwestycyjne, o których mowa w art. 236 ust. 4 pkt 1 ustawy	wydatki o charakterze dotacyjnym na inwestycje i zakupy inwestycyjne
					gwarancje i poręczenia podlegające wyłączeniu z limitu spłaty zobowiązań, o którym mowa w art. 243 ustawy ^x		odsetki i dyskonto podlegające wyłączeniu z limitu spłaty zobowiązań, o którym mowa w art. 243 ustawy, w terminie nie dłuższym niż 90 dni po zakończeniu programu, projektu lub zadania i otrzymaniu refundacji z tych środków (bez odsetek i dyskonta od zobowiązań na wkład krajowy) ^x	odsetki i dyskonto podlegające wyłączeniu z limitu spłaty zobowiązań, o którym mowa w art. 243 ustawy, z tytułu zobowiązań zaciągniętych na wkład krajowy ^x	pozostałe odsetki i dyskonto podlegające wyłączeniu z limitu spłaty zobowiązań, o którym mowa w art. 243 ustawy ^x			
2.1	2.1.1	2.1.2	2.1.2.1	2.1.3	2.1.3.1	2.1.3.2	2.1.3.3	2.2	2.2.1	2.2.1.1		
Lp	2	2.1	2.1.1	2.1.2	2.1.2.1	2.1.3	2.1.3.1	2.1.3.2	2.1.3.3	2.2	2.2.1	2.2.1.1
2021	47 223 035,06	43 207 216,92	17 363 492,61	0,00	0,00	195 000,00	0,00	35 000,00	0,00	4 015 818,14	3 793 838,14	0,00
2022	47 319 513,59	39 900 000,00	16 430 000,00	0,00	0,00	90 000,00	0,00	0,00	0,00	7 419 513,59	7 419 513,59	0,00
2023	41 854 930,17	39 900 000,00	16 550 000,00	0,00	0,00	90 000,00	0,00	0,00	0,00	1 954 930,17	1 954 930,17	0,00
2024	39 572 000,00	38 800 000,00	16 550 000,00	0,00	0,00	90 000,00	0,00	0,00	0,00	772 000,00	772 000,00	0,00
2025	40 150 000,00	39 405 400,00	16 550 000,00	0,00	0,00	90 000,00	0,00	0,00	0,00	744 600,00	744 600,00	0,00
2026	39 702 843,23	39 107 843,23	16 350 000,00	0,00	0,00	85 000,00	0,00	0,00	0,00	595 000,00	595 000,00	0,00
2027	39 790 301,09	39 190 301,09	17 200 000,00	0,00	0,00	75 000,00	0,00	0,00	0,00	600 000,00	600 000,00	0,00
2028	40 100 000,00	39 689 261,87	17 300 000,00	0,00	0,00	70 000,00	0,00	0,00	0,00	410 738,13	410 738,13	0,00
2029	40 752 156,77	40 212 156,77	18 500 000,00	0,00	0,00	65 000,00	0,00	0,00	0,00	540 000,00	540 000,00	0,00
2030	42 821 000,00	42 071 000,00	18 700 000,00	0,00	0,00	60 000,00	0,00	0,00	0,00	750 000,00	750 000,00	0,00

Wyszczególnienie	Wynik budżetu ^x	w tym:		z tego:						
		Kwota prognozowanej nadwyżki budżetu przeznaczana na spłatę kredytów, pożyczek i wykup papierów wartościowych ⁵⁾	Przychody budżetu ^x	Kredyty, pożyczki, emisja papierów wartościowych ^x	w tym:		Nadwyżka budżetowa z lat ubiegłych ^{x 6)}	w tym:		Wolne środki, o których mowa w art. 217 ust. 2 pkt 6 ustawy ^x
					na pokrycie deficytu budżetu ^x	na pokrycie deficytu budżetu ^x		na pokrycie deficytu budżetu ^x	na pokrycie deficytu budżetu ^x	
Lp	3	3.1	4	4.1	4.1.1	4.2	4.2.1	4.3	4.3.1	
2021	-1 439 886,76	0,00	3 047 729,99	1 607 843,23	0,00	1 089 886,76	1 089 886,76	350 000,00	350 000,00	
2022	1 530 332,52	1 530 332,52	0,00	0,00	0,00	0,00	0,00	0,00	0,00	
2023	1 534 146,60	1 534 146,60	0,00	0,00	0,00	0,00	0,00	0,00	0,00	
2024	1 548 000,00	1 548 000,00	0,00	0,00	0,00	0,00	0,00	0,00	0,00	
2025	1 450 000,00	1 450 000,00	0,00	0,00	0,00	0,00	0,00	0,00	0,00	
2026	1 397 156,77	1 397 156,77	0,00	0,00	0,00	0,00	0,00	0,00	0,00	
2027	1 309 698,91	1 309 698,91	0,00	0,00	0,00	0,00	0,00	0,00	0,00	
2028	1 000 000,00	1 000 000,00	0,00	0,00	0,00	0,00	0,00	0,00	0,00	
2029	897 843,23	897 843,23	0,00	0,00	0,00	0,00	0,00	0,00	0,00	
2030	449 000,00	449 000,00	0,00	0,00	0,00	0,00	0,00	0,00	0,00	

⁵⁾ Inne przeznaczenie nadwyżki budżetowej wymaga określenia w objaśnieniach do wieloletniej prognozy finansowej.

⁶⁾ W pozycji należy ująć środki pieniężne znajdujące się na rachunku budżetu pochodzące z nadwyżek poprzednich budżetów, łącznie z niewykorzystanymi środkami, o których mowa w art. 217 ust. 2 pkt 8 ustawy.

Wyszczególnienie	z tego:				Rozchody budżetu ^x	z tego:				
	Splaty udzielonych pożyczek w latach ubiegłych ^x	w tym:		w tym:		Splaty rat kapitałowych kredytów i pożyczek oraz wykup papierów wartościowych ^x	w tym:			
		na pokrycie deficytu budżetu ^x	inne przychody niezwiązane z zacięgnięciem długu ^{x 7)}	na pokrycie deficytu budżetu ^x			łącznie kwota przypadających na dany rok kwot wyłączeń z limitu splaty zobowiązań ^x	z tego:		
								kwota przypadających na dany rok kwot wyłączeń określonych w art. 243 ust. 3 ustawy ^x	kwota przypadających na dany rok kwot wyłączeń określonych w art. 243 ust. 3a ustawy ^x	
Lp	4.4	4.4.1	4.5	4.5.1	5	5.1	5.1.1	5.1.1.1	5.1.1.2	
2021	0,00	0,00	0,00	0,00	1 607 843,23	1 607 843,23	0,00	0,00	0,00	
2022	0,00	0,00	0,00	0,00	1 530 332,52	1 530 332,52	0,00	0,00	0,00	
2023	0,00	0,00	0,00	0,00	1 534 146,60	1 534 146,60	0,00	0,00	0,00	
2024	0,00	0,00	0,00	0,00	1 548 000,00	1 548 000,00	0,00	0,00	0,00	
2025	0,00	0,00	0,00	0,00	1 450 000,00	1 450 000,00	0,00	0,00	0,00	
2026	0,00	0,00	0,00	0,00	1 397 156,77	1 397 156,77	0,00	0,00	0,00	
2027	0,00	0,00	0,00	0,00	1 309 698,91	1 309 698,91	0,00	0,00	0,00	
2028	0,00	0,00	0,00	0,00	1 000 000,00	1 000 000,00	0,00	0,00	0,00	
2029	0,00	0,00	0,00	0,00	897 843,23	897 843,23	0,00	0,00	0,00	
2030	0,00	0,00	0,00	0,00	449 000,00	449 000,00	0,00	0,00	0,00	

⁷⁾ W pozycji należy ująć w szczególności przychody pochodzące z prywatyzacji majątku jednostki samorządu terytorialnego.

Wyszczególnienie	Rozchody budżetu, z tego:						Kwota długu ^X	w tym:		Relacja zrównoważenia wydatków bieżących, o której mowa w art. 242 ustawy	
	łączna kwota przypadających na dany rok kwot ustawowych wyłączeń z limitu spłaty zobowiązań, z tego:							kwota długu, którego planowana spłata dokona się z wydatków ^X	Różnica między dochodami bieżącymi a wydatkami bieżącymi ^X	Różnica między dochodami bieżącymi, skorygowanymi o środki ^{B)} a wydatkami bieżącymi ^X	
	kwota wyłączeń z tytułu wcześniejszej spłaty zobowiązań, określonych w art. 243 ust. 3b ustawy	z tego:			kwota przypadających na dany rok kwot pozostałych ustawowych wyłączeń z limitu spłaty zobowiązań ^X	Inne rozchody niezwiązane ze spłatą długu ^X					
środkami nowego zobowiązania		wolnymi środkami, o których mowa w art. 217 ust. 2 pkt 6 ustawy	innymi środkami								
Lp	5.1.1.3	5.1.1.3.1	5.1.1.3.2	5.1.1.3.3	5.1.1.4	5.2	6	6.1	7.1	7.2	
2021	0,00	0,00	0,00	0,00	0,00	0,00	11 116 178,03	0,00	432 838,92	1 872 725,68	
2022	x	x	x	x	0,00	0,00	9 585 845,51	0,00	2 600 332,52	2 600 332,52	
2023	x	x	x	x	0,00	0,00	8 051 698,91	0,00	2 100 000,00	2 100 000,00	
2024	x	x	x	x	0,00	0,00	6 503 698,91	0,00	2 200 000,00	2 200 000,00	
2025	x	x	x	x	0,00	0,00	5 053 698,91	0,00	2 094 600,00	2 094 600,00	
2026	x	x	x	x	0,00	0,00	3 656 542,14	0,00	1 892 156,77	1 892 156,77	
2027	x	x	x	x	0,00	0,00	2 346 843,23	0,00	1 809 698,91	1 809 698,91	
2028	x	x	x	x	0,00	0,00	1 346 843,23	0,00	1 310 738,13	1 310 738,13	
2029	x	x	x	x	0,00	0,00	449 000,00	0,00	1 287 843,23	1 287 843,23	
2030	x	x	x	x	0,00	0,00	0,00	0,00	979 000,00	979 000,00	

^{B)} Skorygowanie o środki dotyczy określonego w art. 242 ustawy powiększenia o odpowiednie dla roku prognozy przychody wskazane w art. 217 ust. 2 ustawy. Skutki finansowe wyłączeń ograniczenia, o którym mowa w art. 242 ustawy, zawarte w innych ustawach należy ująć w objaśnieniach dołączanych do wieloletniej prognozy finansowej zgodnie z art. 226 ust. 2a ustawy.

Wyszczególnienie	Wskaźnik spłaty zobowiązań						
	Relacja określona po lewej stronie nierówności we wzorze, o którym mowa w art. 243 ust. 1 ustawy (po uwzględnieniu zobowiązań związku współtworzonego przez jednostkę samorządu terytorialnego oraz po uwzględnieniu ustawowych wyłączeń przypadających na dany rok) ^x	Relacja określona po prawej stronie nierówności we wzorze, o którym mowa w art. 243 ust. 1 ustawy, ustalona dla danego roku (wskaźnik jednoroczny) ^x		Dopuszczalny limit spłaty zobowiązań określony po prawej stronie nierówności we wzorze, o którym mowa w art. 243 ustawy, po uwzględnieniu ustawowych wyłączeń, obliczony w oparciu o plan 3 kwartału roku poprzedzającego pierwszy rok prognozy (wskaźnik ustalony w oparciu o średnią arytmetyczną z poprzednich lat) ^x	Dopuszczalny limit spłaty zobowiązań określony po prawej stronie nierówności we wzorze, o którym mowa w art. 243 ustawy, po uwzględnieniu ustawowych wyłączeń, obliczony w oparciu o wykonanie roku poprzedzającego pierwszy rok prognozy (wskaźnik ustalony w oparciu o średnią arytmetyczną z poprzednich lat) ^x	Informacja o spełnieniu wskaźnika spłaty zobowiązań określonego w art. 243 ustawy, po uwzględnieniu zobowiązań związku współtworzonego przez jednostkę samorządu terytorialnego oraz po uwzględnieniu ustawowych wyłączeń, obliczonego w oparciu o plan 3 kwartałów roku poprzedzającego rok budżetowy ^x	Informacja o spełnieniu wskaźnika spłaty zobowiązań określonego w art. 243 ustawy, po uwzględnieniu zobowiązań związku współtworzonego przez jednostkę samorządu terytorialnego oraz po uwzględnieniu ustawowych wyłączeń, obliczonego w oparciu o wykonanie roku poprzedzającego rok budżetowy ^x
Lp	8.1	8.2		8.3	8.3.1	8.4	8.4.1
2021	5,89%	2,09%	2,49%	7,34%	9,15%	TAK	TAK
2022	5,40%	8,97%	9,37%	5,40%	7,21%	TAK	TAK
2023	5,51%	7,42%	7,83%	5,59%	7,40%	TAK	TAK
2024	6,09%	8,51%	8,96%	6,56%	6,56%	TAK	TAK
2025	5,63%	7,99%	x	8,72%	8,72%	TAK	TAK
2026	5,53%	7,38%	x	6,75%	7,65%	TAK	TAK
2027	5,17%	7,03%	x	6,60%	7,50%	TAK	TAK
2028	4,01%	5,17%	x	7,06%	7,06%	TAK	TAK
2029	3,70%	5,20%	x	7,50%	7,50%	TAK	TAK
2030	1,91%	3,90%	x	6,96%	6,96%	TAK	TAK

Wyszczególnienie	Finansowanie programów, projektów lub zadań realizowanych z udziałem środków, o których mowa w art. 5 ust. 1 pkt 2 i 3 ustawy								
	Dochody bieżące na programy, projekty lub zadania finansowane z udziałem środków, o których mowa w art. 5 ust. 1 pkt 2 i 3 ustawy ^x	w tym:		Dochody majątkowe na programy, projekty lub zadania finansowane z udziałem środków, o których mowa w art. 5 ust. 1 pkt 2 i 3 ustawy	w tym:		Wydatki bieżące na programy, projekty lub zadania finansowane z udziałem środków, o których mowa w art. 5 ust. 1 pkt 2 i 3 ustawy ^x	w tym:	
		Dotacje i środki o charakterze bieżącym na realizację programu, projektu lub zadania finansowanego z udziałem środków, o których mowa w art. 5 ust. 1 pkt 2 ustawy ^x	w tym:		Dochody majątkowe na programy, projekty lub zadania finansowane z udziałem środków, o których mowa w art. 5 ust. 1 pkt 2 ustawy	w tym:		Wydatki bieżące na programy, projekty lub zadania finansowane z udziałem środków, o których mowa w art. 5 ust. 1 pkt 2 ustawy ^x	w tym:
			środki określone w art. 5 ust. 1 pkt 2 ustawy			środki określone w art. 5 ust. 1 pkt 2 ustawy			środki określone w art. 5 ust. 1 pkt 2 ustawy
Lp	9.1	9.1.1	9.1.1.1	9.2	9.2.1	9.2.1.1	9.3	9.3.1	9.3.1.1
2021	0,00	0,00	0,00	1 138 575,93	0,00	0,00	0,00	0,00	0,00
2022	0,00	0,00	0,00	3 795 253,16	0,00	0,00	0,00	0,00	0,00
2023	0,00	0,00	0,00	759 050,69	0,00	0,00	0,00	0,00	0,00
2024	0,00	0,00	0,00	0,00	0,00	0,00	0,00	0,00	0,00
2025	0,00	0,00	0,00	0,00	0,00	0,00	0,00	0,00	0,00
2026	0,00	0,00	0,00	0,00	0,00	0,00	0,00	0,00	0,00
2027	0,00	0,00	0,00	0,00	0,00	0,00	0,00	0,00	0,00
2028	0,00	0,00	0,00	0,00	0,00	0,00	0,00	0,00	0,00
2029	0,00	0,00	0,00	0,00	0,00	0,00	0,00	0,00	0,00
2030	0,00	0,00	0,00	0,00	0,00	0,00	0,00	0,00	0,00

Wyszczególnienie	Informacje uzupełniające o wybranych kategoriach finansowych									
	Wydatki majątkowe na programy, projekty lub zadania finansowane z udziałem środków, o których mowa w art. 5 ust. 1 pkt 2 i 3 ustawy	w tym:		Wydatki objęte limitem, o którym mowa w art. 226 ust. 3 pkt 4 ustawy	z tego:		Wydatki bieżące na pokrycie ujemnego wyniku finansowego samodzielnego publicznego zakładu opieki zdrowotnej	Wydatki na spłatę zobowiązań przejmowanych w związku z likwidacją lub przekształceniem samodzielnego publicznego zakładu opieki zdrowotnej	Kwota zobowiązań związku współtworzonego przez jednostkę samorządu terytorialnego przypadających do spłaty w danym roku budżetowym, podlegająca doliczeniu zgodnie z art. 244 ustawy ^X	Kwota zobowiązań wynikających z przejęcia przez jednostkę samorządu terytorialnego zobowiązań po likwidowanych i przekształcanych samorządowych osobach prawnych
		Wydatki majątkowe na programy, projekty lub zadania finansowane z udziałem środków, o których mowa w art. 5 ust. 1 pkt 2 ustawy	w tym:		bieżące	majątkowe				
			finansowane środkami określonymi w art. 5 ust. 1 pkt 2 ustawy							
Lp	9.4	9.4.1	9.4.1.1	10.1	10.1.1	10.1.2	10.2	10.3	10.4	10.5
2021	3 043 297,68	0,00	0,00	3 023 838,14	20 000,00	3 003 838,14	0,00	0,00	0,00	0,00
2022	6 318 973,13	0,00	0,00	6 338 973,13	20 000,00	6 318 973,13	0,00	0,00	0,00	0,00
2023	1 269 076,77	0,00	0,00	1 269 076,77	0,00	1 269 076,77	0,00	0,00	0,00	0,00
2024	0,00	0,00	0,00	0,00	0,00	0,00	0,00	0,00	0,00	0,00
2025	0,00	0,00	0,00	0,00	0,00	0,00	0,00	0,00	0,00	0,00
2026	0,00	0,00	0,00	0,00	0,00	0,00	0,00	0,00	0,00	0,00
2027	0,00	0,00	0,00	0,00	0,00	0,00	0,00	0,00	0,00	0,00
2028	0,00	0,00	0,00	0,00	0,00	0,00	0,00	0,00	0,00	0,00
2029	0,00	0,00	0,00	0,00	0,00	0,00	0,00	0,00	0,00	0,00
2030	0,00	0,00	0,00	0,00	0,00	0,00	0,00	0,00	0,00	0,00

Wyszczególnienie	Informacje uzupełniające o wybranych kategoriach finansowych											
	Spłaty, o których mowa w poz. 5.1, wynikające wyłącznie z tytułu zobowiązań już zaciągniętych ^X	Wydatki zmniejszające dług ^X	w tym:					wypłaty z tytułu wymagalnych poręczeń i gwarancji ^X	Kwota wzrostu(+)/spadku(-) kwoty długu wynikająca z operacji niekasowych (m.in. umorzenia, różnice kursowe)	Wcześniejsza spłata zobowiązań, wyłączona z limitu spłaty zobowiązań, dokonywana w formie wydatków budżetowych	Wypuk papierów wartościowych, spłaty rat kredytów i pożyczek wraz z należnymi odsetkami i dyskontem, odpowiednio emitowanych lub zaciągniętych do równowartości kwoty ubytku w wykonanych dochodach jednostki samorządu terytorialnego będącego skutkiem wystąpienia COVID-19 ^X	Wydatki bieżące podlegające wyłączeniu z limitu spłaty zobowiązań ⁹⁾
			spłata zobowiązań wymagalnych z lat poprzednich, innych niż w poz. 10.7.3 ^X	spłata zobowiązań zaliczanych do tytułu dłużnego – kredyt i pożyczka ^X	zobowiązań zaciągniętych po dniu 1 stycznia 2019 r. ^X		zobowiązania z tytułu gwarancji ^X					
					zobowiązań zaciągniętych po dniu 1 stycznia 2019 r. ^X	zobowiązań zaciągniętych po dniu 1 stycznia 2019 r. ^X						
Lp	10.6	10.7	10.7.1	10.7.2	10.7.2.1	10.7.2.1.1	10.7.3	10.8	10.9	10.10	10.11	
2021	1 607 843,23	0,00	0,00	0,00	0,00	0,00	0,00	0,00	0,00	0,00	0,00	
2022	1 530 332,52	0,00	0,00	0,00	0,00	0,00	0,00	0,00	x	0,00	0,00	
2023	1 534 146,60	0,00	0,00	0,00	0,00	0,00	0,00	0,00	x	0,00	0,00	
2024	1 548 000,00	0,00	0,00	0,00	0,00	0,00	0,00	0,00	x	0,00	0,00	
2025	1 450 000,00	0,00	0,00	0,00	0,00	0,00	0,00	0,00	x	0,00	0,00	
2026	1 397 156,77	0,00	0,00	0,00	0,00	0,00	0,00	0,00	x	0,00	0,00	
2027	1 309 698,91	0,00	0,00	0,00	0,00	0,00	0,00	0,00	x	0,00	0,00	
2028	739 000,00	0,00	0,00	0,00	0,00	0,00	0,00	0,00	x	0,00	0,00	
2029	0,00	0,00	0,00	0,00	0,00	0,00	0,00	0,00	x	0,00	0,00	
2030	0,00	0,00	0,00	0,00	0,00	0,00	0,00	0,00	x	0,00	0,00	

⁹⁾ W pozycji należy ująć kwoty wydatków bieżących, o które zostają pomniejszone wydatki bieżące budżetu przy wyliczaniu limitu spłaty zobowiązań określonego po prawej stronie nierówności we wzorze, o którym mowa w art. 243 ustawy, na podstawie odrębnych ustaw, bez wydatków bieżących na obsługę długu. W szczególności należy ująć wydatki poniesione w celu realizacji zadań związanych z przeciwdziałaniem COVID-19.

Informacje zawarte w tej części wieloletniej prognozy finansowej, w tym o spełnieniu relacji określonej w art. 243 ustawy zostaną automatycznie wygenerowane przez aplikację wskazaną przez Ministra Finansów, o której mowa w § 4 ust. 1, na podstawie danych historycznych oraz prognozowanych przez jednostkę samorządu terytorialnego. Automatem wyliczenia danych na podstawie wartości historycznych i prognozowanych przez jednostkę samorządu terytorialnego dotyczą w szczególności także pozycji 8.3 – 8.3.1 i pozycji z sekcji 12.

^X - pozycje oznaczone symbolem „x” sporządza się na okres prognozy kwoty długu, zgodnie z art. 227 ust. 2 ustawy. Okres ten nie podlega wydużeniu w sytuacji planowania wydatków z tytułu niewymagalnych poręczeń i gwarancji. W przypadku planowania wydatków z tytułu niewymagalnych poręczeń i gwarancji w okresie dłuższym niż okres, na który zaciągnięto oraz planuje się zaciągnąć zobowiązania dłużne, informację o wydatkach z tytułu niewymagalnych poręczeń i gwarancji, wykraczających poza wspomniany okres, należy zamieścić w objaśnieniach do wieloletniej prognozy finansowej.