

Uchwała Nr/...../2023
RADY GMINY NOWY ŻMIGRÓD
z dnia

w sprawie podwyższenia kryterium dochodowego uprawniającego do korzystania z pomocy społecznej przez osoby objęte rządowym programem "Posiłek w szkole i w domu" na lata 2019-2023.

Na podstawie art. 18 ust. 2 pkt 15 ustawy z dnia 8 marca 1990r. o samorządzie gminnym (Dz. U. z 2023 r. poz. 40), art. 8 ust. 2 oraz art. 96 ust. 4 ustawy z 12 marca 2004 r. o pomocy społecznej (Dz. U. z 2021 r. poz. 2268 ze zm.) w związku z uchwałą nr 140 Rady Ministrów z 15 października 2018 r. w sprawie ustanowienia wieloletniego rządowego programu "Posiłek w szkole i w domu" na lata 2019-2023 (M.P. z 2018 r. poz. 1007) oraz uchwałą nr 264 Rady Ministrów z dnia 28 grudnia 2022 r. zmieniającą uchwałę w sprawie ustanowienia wieloletniego rządowego programu "Posiłek w szkole i w domu" na lata 2019-2023 (M.P. z 2022 r., poz. 1287)

Rada Gminy Nowy Żmigród
uchwała, co następuje:

§ 1

Podwyższa się do **200%** kryterium dochodowe, o którym mowa w art. 8 ust. 1 pkt 1 i 2 ustawy o pomocy społecznej, dla osób objętych rządowym programem "Posiłek w szkole i w domu" na lata 2019-2023 i korzystających z pomocy społecznej w formie świadczenia pieniężnego w postaci zasiłku celowego na zakup posiłku lub żywności.

§ 2

Nie żąda się zwrotu wydatków od osób objętych rządowym programem "Posiłek w szkole i w domu" na lata 2019-2023 i korzystających z pomocy społecznej w formie posiłku lub świadczenia rzeczowego w postaci produktów żywnościowych przyznawanych w ramach tego programu, jeżeli dochód osoby samotnie gospodarującej lub dochód na osobę w rodzinie nie przekracza wysokości **200%** kryterium dochodowego, określonego w art. 8 ust. 1 pkt 1 i 2 ustawy o pomocy społecznej.

§ 3

Traci moc Uchwała Nr IV/28/2019 Rady Gminy Nowy Żmigród z dnia 29 stycznia 2019 r. w sprawie podwyższenia kryterium dochodowego w celu udzielenia wsparcia w ramach wieloletniego rządowego programu „Posiłek w szkole i w domu” na lata 2019-2023.

§ 4

Uchyla się Uchwałę Nr LII/379/2023 Rady Gminy Nowy Żmigród z dnia 25 stycznia 2023 r. w sprawie podwyższenia kryterium dochodowego uprawniającego do korzystania z pomocy społecznej przez osoby objęte rządowym programem "Posiłek w szkole i w domu" na lata 2019-2023.

§ 5

Wykonanie uchwały powierza się Wójtowi Gminy Nowy Żmigród.

§ 6

Uchwała wchodzi w życie po upływie 14 dni od dnia ogłoszenia w Dzienniku Urzędowym Województwa Podkarpackiego.

PROJEKT WÓJTA

UCHWAŁA Nr Rady Gminy Nowy Żmigród z dnia 2023 r.

zmieniająca uchwałę Nr XXXVIII/271/2017 Rady Gminy Nowy Żmigród z dnia 14 listopada 2017 r. w sprawie przyjęcia Regulaminu utrzymania czystości i porządku na terenie Gminy Nowy Żmigród

Na podstawie art. 18 ust. 2 pkt 15, art. 40 ust. 1 i art. 41 ust 1 ustawy z dnia 8 marca 1990 r. o samorządzie gminnym (Dz. U. z 2023 r., poz. 40) oraz art. 4 ust. 1 i 2 ustawy z dnia 13 września 1996 r. o utrzymaniu czystości i porządku w gminach (Dz. U. z 2022 r., poz. 2519 ze zm.), po zasięgnięciu opinii Państwowego Powiatowego Inspektora Sanitarnego w Jaśle

Rada Gminy Nowy Żmigród uchwała, co następuje:

§ 1. W uchwale Nr XXXVIII/271/2017 Rady Gminy Nowy Żmigród z dnia 14 listopada 2017r. w sprawie przyjęcia Regulaminu utrzymania czystości i porządku na terenie Gminy Nowy Żmigród wprowadza się następujące zmiany:

1) § 12 otrzymuje brzmienie:

- „1. Nieczystości ciekłe zgromadzone w zbiornikach bezodpływowych usuwa się z częstotliwością dostosowaną do indywidualnej ilości wytwarzanych ścieków komunalnych, tak aby nie dopuścić do przepelnienia zbiornika, jednak nie rzadziej niż raz na kwartał.
2. Opróżnianie zbiornika bezodpływowego musi odbywać się w sposób uniemożliwiający wycieki i zanieczyszczenie powierzchni ziemi i wód podziemnych.
3. W przypadku osadów ściekowych z przydomowych oczyszczalni ścieków, częstotliwość ich usuwania wynika z instrukcji eksploatacji i powinna być do nich dostosowana”.

§ 2. Wykonanie uchwały powierza się Wójtowi Gminy Nowy Żmigród.

§ 3. Uchwała wchodzi w życie po upływie 14 dni od dnia jej ogłoszenia w Dzienniku Urzędowym Województwa Podkarpackiego.

Uchwała Nr
Rady Gminy Nowy Żmigród
z dnia 2023 r.

w sprawie uchwalenia „Programu opieki nad zwierzętami bezdomnymi oraz zapobiegania bezdomności zwierząt na terenie Gminy Nowy Żmigród w roku 2023”

Na podstawie art. 18 ust. 2 pkt 15, art. 40 ust. 1, art. 41 ust. 1 i art. 42 ustawy z dnia 8 marca 1990 r. o samorządzie gminnym (Dz. U. z 2023 r. poz. 40) oraz art. 11a ustawy z dnia 21 sierpnia 1997 r. o ochronie zwierząt (Dz. U. z 2022 r. poz. 572 z późn. zm.), po zasięgnięciu opinii: Powiatowego Lekarza Weterynarii w Jasle, Koła Łowieckiego „GWARDIA” Jasło, Koła Łowieckiego „PONOWA”

Rada Gminy Nowy Żmigród uchwała, co następuje:

§ 1. Przyjmuje się „Program opieki nad zwierzętami bezdomnymi oraz zapobiegania bezdomności zwierząt na terenie Gminy Nowy Żmigród w roku 2023” stanowiący załącznik do niniejszej uchwały.

§ 2. Wykonanie uchwały powierza się Wójtowi Gminy Nowy Żmigród.

§ 3. Uchwała wchodzi w życie po upływie 14 dni od dnia ogłoszenia w Dzienniku Urzędowym Województwa Podkarpackiego.

Załącznik do Uchwały Nr
Rady Gminy Nowy Żmigród
z dnia 2023 r.

**PROGRAM OPIEKI NAD ZWIERZĘTAMI BEZDOMNYMI
ORAZ ZAPOBIEGANIA BEZDOMNOŚCI ZWIERZĄT
NA TERENIE GMINY NOWY ŻMIGRÓD W ROKU 2023**

**Rozdział I
Postanowienia ogólne**

§ 1. Program opieki nad zwierzętami bezdomnymi oraz zapobiegania bezdomności zwierząt na terenie Gminy Nowy Żmigród, zwany dalej programem ma zastosowanie w stosunku do zwierząt domowych przebywających w granicach administracyjnych Gminy Nowy Żmigród, w szczególności psów i kotów.

§ 2. Celem programu jest zapobieganie bezdomności zwierząt na terenie Gminy Nowy Żmigród oraz opieka nad bezdomnymi zwierzętami, a w szczególności:

- 1) zapewnienie bezdomnym zwierzętom miejsca w schronisku dla zwierząt;
- 2) opiekę nad wolno żyjącymi kotami, w tym ich dokarmianie;
- 3) odławianie bezdomnych zwierząt;
- 4) obowiązkową sterylizację albo kastrację zwierząt w schronisku dla zwierząt;
- 5) poszukiwanie właścicieli dla bezdomnych zwierząt;
- 6) usypianie ślepych miotów;
- 7) wskazanie gospodarstwa rolnego w celu zapewnienia miejsca dla zwierząt gospodarskich;
- 8) zapewnienie całodobowej opieki weterynaryjnej w przypadkach zdarzeń drogowych z udziałem zwierząt.

**Rozdział II
Zapobieganie bezdomności zwierząt, w tym ich wyłapywanie**

§ 3. W celu zapewnienia bezpieczeństwa mieszkańcom Gminy, ustala się zasady zapobiegania bezdomności zwierząt, w tym ich wyłapywania i dalszego postępowania z nimi.

§ 4. Wyłapywanie zwierząt bezdomnych ma charakter stały i następuje na podstawie zgłoszeń dokonywanych w Urzędzie Gminy w Nowym Żmigrodzie – Referat Infrastruktury i Ochrony Środowiska.

§ 5. 1. Zwierzęta bezdomne będą wyłapywane z terenów znajdujących się w granicach administracyjnych Gminy.

2. Wyłapywaniem zwierząt bezdomnych zajmuje się Lekarz Weterynarii Wiktor Wiśniewicz ul. Basztowa 5, 38-230 Nowy Żmigród, z którym Gmina posiada zawartą umowę na wyłapywanie.

3. Działania w zakresie wyłapywania bezdomnych zwierząt będą obejmowały:

- 1) przeprowadzenie wyłapywania;

- 2) przewiezienie zwierzęcia do lecznicy weterynaryjnej;
 - 3) ocenę stanu zdrowia przez lekarza weterynarii;
 - 4) przewiezienie zwierzęcia do przechowalni (punktu przetrzymań), gdzie będzie zapewniona stała opieka nad zwierzęciem do czasu oddania go właścicielowi lub opiekunowi, a w razie braku właściciela lub opiekuna, zwierzę zostanie przewiezione do schroniska dla zwierząt BAROS”, ul. Berezów 85a, 26-130 Suchedniów.
4. Wyłapywanie bezdomnych zwierząt będzie się odbywało przy użyciu specjalistycznego sprzętu, niestwarzającego zagrożenia dla życia i zdrowia zwierząt.
5. Szczegółowe zasady i warunki wyłapywania zwierząt bezdomnych określa Rozporządzenie Ministra Spraw Wewnętrznych i Administracji z dnia 26 sierpnia 1998 r. w sprawie zasad i warunków wyłapywania bezdomnych zwierząt (Dz. U. z 1998 r. Nr 116, poz. 753).

§ 6. Poszukiwanie właścicieli dla bezdomnych zwierząt realizowane jest poprzez akcję informacyjną, polegającą na umieszczeniu informacji o takim zwierzęciu, wraz z jego fotografią:

- 1) na portalach społecznościowych;
- 2) na tablicach informacyjnych w sołectwach Gminy Nowy Żmigród;
- 3) na tablicy ogłoszeń w Urzędzie Gminy Nowy Żmigród.

§ 7. 1. Zwierzęta bezdomne mogą zostać nieodpłatnie przekazane osobie prawnej, jednostce organizacyjnej nieposiadającej osobowości prawnej albo osobie fizycznej, która zapewni mu właściwą opiekę.

2. Przekazanie zwierzęcia (adopcja) następuje na podstawie spisanej z osobą pełnoletnią umowy adopcyjnej.
3. Adoptować może tylko osoba pełnoletnia posiadająca dowód tożsamości z adresem zameldowania.
4. Adopcja zwierzęcia jest nieodpłatna.
5. W przypadku braku opiekuna Gmina umieści zwierzęta w schronisku dla zwierząt BAROS”, ul. Berezów 85a, 26-130 Suchedniów.
6. Wprowadza się obowiązek oznakowania (zaczipowania) każdego zwierzęcia przekazanego do adopcji. Koszty znakowania zwierząt finansowane są w całości z budżetu Gminy.

Rozdział III

Zapewnienie miejsca dla zwierząt gospodarskich

§ 8. 1. W przypadku zwierząt gospodarskich, które uciekły bądź zagubiły się i nie potrafią same trafić do domu, kluczową rolę odgrywa ich właściwa identyfikacja i powiadomienie właściciela.

2. W razie odebrania zwierzęcia gospodarczego dotychczasowemu właścicielowi w porozumieniu z sołtysami, zainteresowanymi mieszkańcami lub organizacjami społecznymi działającymi na terenie Gminy Nowy Żmigród, których statutowym celem jest ochrona zwierząt, zostanie ono przekazane do gospodarstwa zlokalizowanego w miejscowości Kąty nr 132, z którym Gmina spisała stosowne porozumienie.

Rozdział IV

Zapewnienie całodobowej opieki weterynaryjnej w przypadkach zdarzeń drogowych z udziałem zwierząt

§ 9. 1. Zadanie polegające na zapewnieniu całodobowej opieki weterynaryjnej w przypadku zdarzeń drogowych z udziałem zwierząt realizuje się na podstawie stosownej umowy z podmiotem prowadzącym usługi weterynaryjne z terenu powiatu jasielskiego – Gabinet Weterynaryjny Lekarz Weterynarii Wiktor Wiśniewicz ul. Basztowa 5, 38-230 Nowy Żmigród oraz Jasielską Przychodnią Weterynaryjną Magdalena Potempa, Marcin Potempa S.C. 38-200 Jasło, ul. Czackiego 5.

2. Całodobowa opieka weterynaryjna wykonywana w związku ze zdarzeniem drogowym z udziałem zwierzęcia będzie obejmowała w zależności od potrzeby:

- 1) dokonanie oceny stanu zdrowia w terenie;
- 2) udzielenie pierwszej pomocy zwierzęciu w terenie;
- 3) podanie środków medycznych w celu obezwładnienia zwierzęcia;
- 4) przeprowadzenie leczenia ambulatoryjnego i rehabilitacji;
- 5) okresowym przetrzymywaniu leczonych zwierząt;
- 6) w razie konieczności poddaniu zwierzęcia eutanazji poprzez podanie odpowiednich środków farmakologicznych.

3. Opieka nad zwierzęciem poszkodowanym podczas zdarzenia drogowego następuje po każdorazowym zgłoszeniu o miejscu zdarzenia do lekarza weterynarii prowadzącego usługi weterynaryjne w tym zakresie zgodnie z umową.

Rozdział V

Opieka nad wolno żyjącymi kotami

§ 10. 1. Sprawowanie opieki nad kotami wolno żyjącymi na terenie Gminy realizowane jest poprzez:

- 1) ustalenie miejsc, w których przebywają koty wolno żyjące;
- 2) zapewnienie dokarmiania wolno żyjących kotów przy udziale społecznych opiekunów kotów;
- 3) podejmowanie interwencji w sprawach kotów wolno żyjących;
- 4) zabiegi kastracji i sterylizacji wyłapanych kotów wolno żyjących przez lekarza weterynarii.

Rozdział VI

Działania o charakterze edukacyjno-informacyjnym

§ 11. 1. W ramach Programu Gmina prowadzi działania edukacyjne m.in. w zakresie właściwej opieki i odpowiedzialności nad zwierzętami, ich humanitarnego traktowania, propagowania sterylizacji i kastracji, a także adopcji zwierząt bezdomnych.

2. Gmina kształtuje świadomość mieszkańców w zakresie walki z bezdomnością zwierząt, w szczególności:

- 1) informuje o możliwości adopcji zwierząt wyłapanych;
- 2) zachęca nauczycieli w szkołach z terenu Gminy do włączenia treści programowych w dziedzinie ochrony środowiska, zagadnień związanych z humanitarnym

traktowaniem zwierząt domowych i hodowlanych oraz standardami opieki nad zwierzętami, potrzebą ograniczania liczby zwierząt poprzez usypianie ślepych miotów.

Rozdział VII

Sterylizacja albo kastracja zwierząt

- § 12. 1. 1. Obligatoryjna sterylizacja albo kastracja zwierząt będzie realizowana w schronisku dla zwierząt.
2. Zabiegi, o których mowa w ust. 1, wykonywane będą przez lekarza weterynarii, z którym schronisko ma zawartą umowę.

Rozdział VIII

Plan sterylizacji, kastracji i znakowania zwierząt w gminie.

- § 13. 1. Gmina Nowy Żmigród zapewnia właścicielom zwierząt zamieszkałym na terenie gminy Nowy Żmigród do wysokości posiadanych środków finansowych, dofinansowanie do sterylizacji i kastracji zwierząt (sterylizacji suki, kotki oraz do kastracji psa, kocura) w wysokości 50% wartości zabiegu.
2. Właściciel chcący poddać posiadane zwierzę zabiegowi, o którym mowa w ust. 1, winien zgłosić się do lecznicy weterynaryjnej prowadzonej przez Lekarza Weterynarii Wiktor Wiśniewicza ul. Basztowa 5, 38-230 Nowy Żmigród.
3. Zabiegi sterylizacji suki i kastracji psa, dofinansowywane są tylko właścicielom, którzy dopełnili obowiązku szczepienia zwierzęcia przeciwko wściekliznie i wyrazili zgodę na zaczipowanie zwierzęcia.
4. Znakowanie zwierzęcia opisane w ust 3 następuje poprzez wszczepienie mikroprocesora (czipu) przez podmiot wykonujący zabieg sterylizacji lub kastracji.
5. Mikroprocesor o którym mowa w ust. 4 zawiera informację numeryczną i finansowany jest w całości z budżetu Gminy.

Rozdział IX

Usypianie ślepych miotów

§ 14. Usypianie ślepych miotów realizowane będzie przez lekarza weterynarii prowadzącego gabinet weterynaryjny: Wiktor Wiśniewicz, 38-230 Nowy Żmigród, ul. Basztowa 5. Zbiegi usypienia stosowane będą wyłącznie wobec zwierząt bezdomnych.

Rozdział X

Źródła finansowania realizacji programu

- § 15. 1. Rada Gminy uchwalając coroczny budżet, będzie zapewniać w nim środki finansowe na realizację zadań gminy związanych z przeciwdziałaniem bezdomności zwierząt. W roku 2022 kwota ta wynosi 30 000,00 zł, na wydatki bieżące związane z realizacją *Programu*.
2. Środki finansowe wydatkowane będą przez zlecenie świadczenia usług i dostaw, zgodnie z ustawą z dnia 11 września 2019 r. Prawo zamówień publicznych (Dz.U. z 2022r. poz. 1710 ze zm.).
3. Środki wydatkowane będą w następującej klasyfikacji budżetowej: 900-90095-4300:
- 1) odławianie (wyłapywanie) bezdomnych zwierząt, poszukiwanie dotychczasowych lub nowych właścicieli dla bezdomnych zwierząt, w tym adopcje zwierząt, zapewnienie opieki,

w tym weterynaryjnej, wyłapanym bezdomnym zwierzętom z terenu Gminy przebywającym tymczasowo w Punkcie, o którym mowa w § 5 ust. 3 pkt 4 – 5 900,00 zł;

2) zapewnienie bezdomnym zwierzętom miejsca w schronisku dla zwierząt, opłata za utrzymanie miejsca w schronisku – 3600,00 zł

3) zapewnienie odebranym zwierzętom gospodarskim oraz wyłapanym bezdomnym zwierzętom gospodarskim miejsca w gospodarstwie rolnym - 500,00 zł;

4) zapewnienie i udzielanie całodobowej opieki weterynaryjnej zwierzętom, które ucierpiały w zdarzeniach drogowych – 8 000,00 zł;

5) sterylizacja, kastracja i znakowanie zwierząt – 10 000,00 zł;

6) opieka nad wolno żyjącymi kotami, w tym ich dokarmianie – 1 800,00 zł,

7) usypianie ślepych miotów – 200 zł.

Uchwała Nr
Rady Gminy Nowy Żmigród
z dnia

**w sprawie odpłatnego obciążenia służebnością przejazdu i przechodu przez
nieruchomość Gminy Nowy Żmigród położoną w Łęczynach**

Na podstawie art.18 ust.2 pkt 9 lit. „a” ustawy z dnia 8 marca 1990r. o samorządzie gminnym
(Dz. U. 2023,poz. 40)

Rada Gminy uchwała, co następuje:

§ 1

Wyraża się zgodę na odpłatne obciążenie nieruchomości oznaczonej jako działka ewidencyjna nr 408 stanowiącej własność Gminy Nowy Żmigród położonej w Łęczynach, dla której prowadzona jest księga wieczysta nr KS1J/00052658/8, szlakiem oznaczonym konturem ADCD oznaczonym na szkicu sytuacyjnym stanowiącym załącznik nr 1 do niniejszej uchwały, służebnością przejazdu i przechodu na rzecz działek nr 407/5, 1200, 1201/4 położonych w Łęczynach.

§ 2

Wszelkie koszty związane z ustanowieniem służebności, zawarciem aktu notarialnego ponosi właściciel nieruchomości, dla której ustanowiona zostaje służebność.

§ 3

Wykonanie uchwały powierza się Wójtowi Gminy Nowy Żmigród.

§ 4

Uchwała wchodzi w życie z dniem podjęcia.

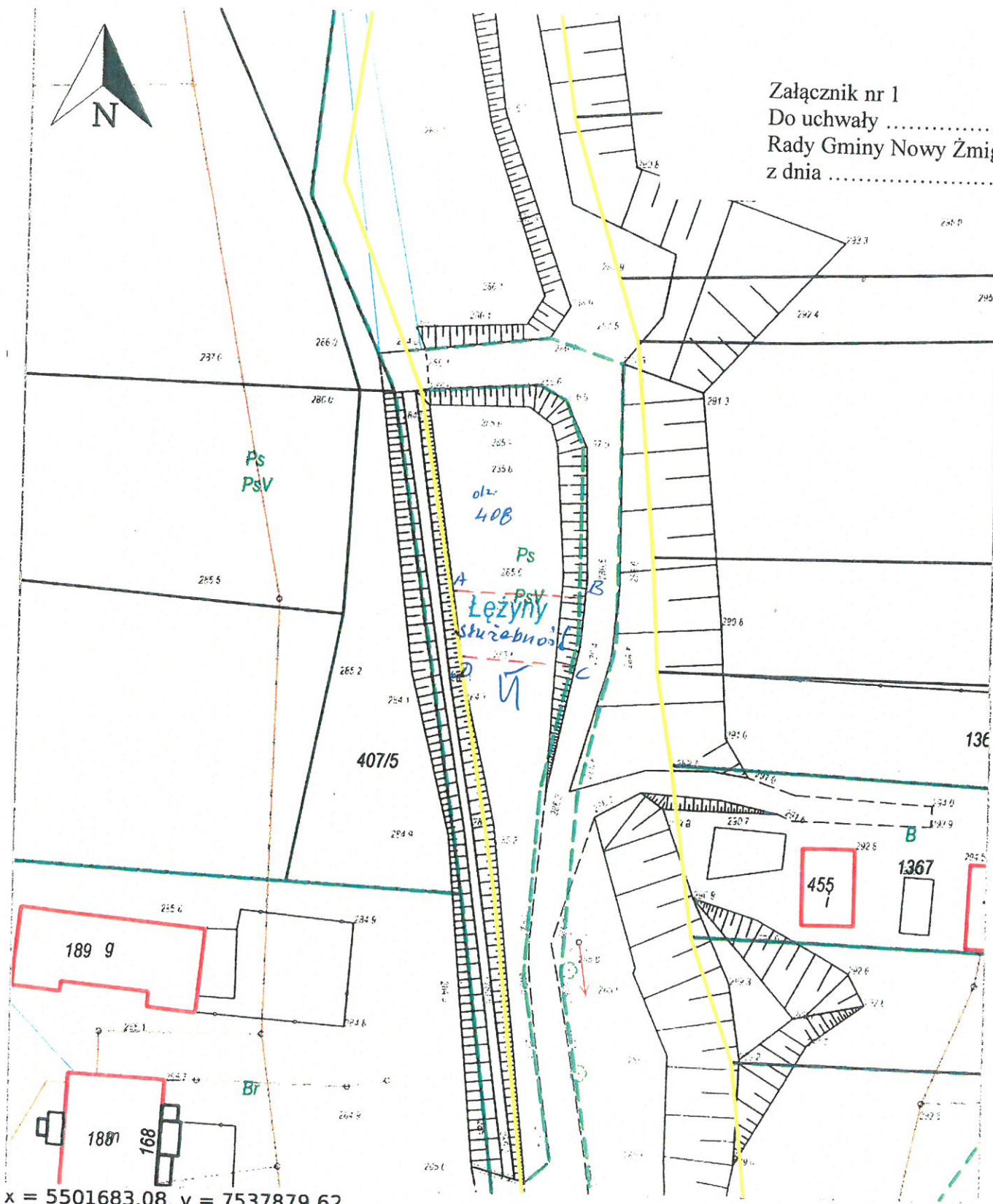


Wydruk z systemu IntraEWID

< Podtytuł >

skala 1: 500

układ współrzędnych 2000 strefa 7 (21°)



Załącznik nr 1
Do uchwały
Rady Gminy Nowy Żmigród
z dnia

x = 5501683.08, y = 7537879.62
Łężyny, Nowy Żmigród

Udostępniane informacje nie są dokumentami w postępowaniach administracyjnych i innych. Materiały zawierające informacje z powiatowego zasobu geodezyjnego i kartograficznego (w tym dane z operatu ewidencji gruntów i budynków Starostwo Powiatowe w Jaśle) należy zamawiać w Wydziale Geodezji. Dokumenty zawierające inne informacje przetwarzane w Wewnętrznym Portalu Mapowym należy zamawiać w wydziałach merytorycznych, odpowiedzialnych za aktualizację tych danych.

Projekt Wójta z dnia 15.02.2023

Uchwała Nr
Rady Gminy Nowy Żmigród
z dnia

**w sprawie wyrażenia zgody na nabycie nieruchomości położonych
w Jaworzu**

Na podstawie art.18 ust.2 pkt.9 lit."a" ustawy z dnia 8 marca 1990 roku o samorządzie gminnym (Dz. U. 2023 poz. 40),

Rada Gminy uchwała, co następuje:

§ 1

1. Wyraża się zgodę na nabycie nieruchomości położonych w Jaworzu, oznaczonych geodezyjnie jako działki nr 118/1 o powierzchni 0,0282 ha, dla której prowadzona jest księga wieczysta nr KS1J/00062653/6, nr 119/1 o powierzchni 0,0304 ha, dla której prowadzona jest księga wieczysta nr KS1J/00022589/4, nr 120/1 o powierzchni 0,0308 ha, dla której prowadzona jest księga wieczysta nr KS1J/00075382/9, nr 121/1 o powierzchni 0,0276 ha, dla której prowadzona jest księga wieczysta nr KS1J/00007771/6.

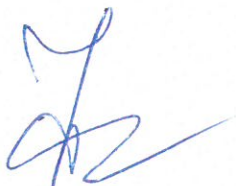
2. Nabyte nieruchomości wejdą w skład gminnego zasobu nieruchomości i przeznaczone będą na cele inwestycyjne Gminy.

§ 2

Wykonanie uchwały powierza się Wójtowi Gminy Nowy Żmigród.

§ 3

Uchwała wchodzi w życie z dniem jej podjęcia.



**Uchwała Nr LIV/...../2023
Rady Gminy Nowy Żmigród
z dnia 2023 roku**

**w sprawie ustalenia zasad wynajmowania lokali wchodzących w skład mieszkaniowego
zasobu
Gminy Nowy Żmigród**

Na podstawie art. 18 ust. 2 pkt 15, art. 40 ust. 1 i art. 41 ust. 1 ustawy z dnia 8 marca 1990 r. o samorządzie gminnym (t. j. Dz. U. z 2023 r. poz. 40) oraz art. 21 ust. 1 pkt 2 i ust. 3 ustawy z dnia 21 czerwca 2001 r. o ochronie praw lokatorów, mieszkaniowym zasobie gminy i o zmianie Kodeksu cywilnego (t. j. Dz. U. z 2022 r. poz. 172) Rada Gminy uchwała, co następuje:

Rozdział 1.

Postanowienia ogólne

§ 1. 1. Uchwała niniejsza reguluje zasady wynajmowania lokali wchodzących w skład mieszkaniowego zasobu Gminy Nowy Żmigród oraz tryb zaspokajania potrzeb mieszkaniowych członków wspólnoty samorządowej Gminy Nowy Żmigród.

2. Ilekroć w niniejszej uchwale jest mowa o:

1) ustawie - należy przez to rozumieć ustawę z dnia 21 czerwca 2001 r. o ochronie praw lokatorów, mieszkaniowym zasobie gminy i o zmianie Kodeksu cywilnego (t. j. Dz. U. z 2022 r. poz. 172);

2) gminie - należy przez to rozumieć Gminę Nowy Żmigród;

3) członku wspólnoty samorządowej - należy przez to rozumieć osoby zamieszkujące na terenie Gminy Nowy Żmigród z zamiarem stałego pobytu, centralizujące swoje potrzeby życiowe i prowadzące na tym terenie gospodarstwo domowe przez min. 5 lat. Okres ten może być potwierdzony w szczególności zaświadczeniami, poświadczeniami lub innymi odpowiednimi dokumentami potwierdzającymi fakt zamieszkiwania na terenie Gminy Nowy Żmigród

4) dochodzie - należy przez to rozumieć dochód w rozumieniu art. 3 ust. 3 ustawy z dnia 21 czerwca 2001 r. o dodatkach mieszkaniowych (t. j. Dz. U. z 2021 r. poz. 2021).

Rozdział 2.

**Warunki konieczne do spełnienia przez osoby ubiegające się o wynajęcie lokalu
mieszkalnego na czas nieoznaczony i kryteria wyboru osób, którym przysługuje
pierwszeństwo najmu**

§ 2. 1. Lokale mieszkalne mogą być wynajmowane na czas nieoznaczony osobom, które spełniają łącznie niżej wymienione warunki:

- a) są członkami wspólnoty samorządowej i znajdują się w niedostatku;
- b) osiągają miesięczny dochód na jednego członka gospodarstwa domowego w okresie 3 miesięcy poprzedzających datę złożenia wniosku o najem lokalu nie wyższy niż 175% najniższej emerytury w przypadku gospodarstwa jednoosobowego oraz nie wyższy niż 125% najniższej emerytury w przypadku gospodarstwa wieloosobowego,
- c) nie posiadają tytułu prawnego do lokalu mieszkalnego poza umową najmu lokalu na czas oznaczony (w przypadku małżeństw warunek ten musi być spełniony u obojga małżonków) lub pozostają w trudnych warunkach mieszkaniowych tj. w stałym miejscu zamieszkania przypada mniej niż 5 m² powierzchni użytkowej na 1 osobę,
- d) w ciągu ostatnich 10 lat nie zbyły lub nie przekazały innym osobom:
- prawa własności lub współwłasności lokalu lub budynku mieszkalnego,
 - spółdzielczego prawa do lokalu lub budynku mieszkalnego.
- e) w ciągu ostatnich 5 lat nie rozwiązały lub nie została rozwiązana z nimi umowa najmu lokalu mieszkalnego z przyczyn leżących po stronie najemcy.

2. Warunkiem przydzielenia lokalu mieszkalnego w najem na czas nieoznaczony jest jednoczesne spełnienie wszystkich wymienionych w ust. 1 warunków, w momencie składania wniosku oraz w momencie dokonywania przydziału lokalu.

3. Pierwszeństwo zawarcia umowy najmu lokalu mieszkalnego na czas nieoznaczony przysługuje:

- osobom samotnie wychowującym małoletnie dzieci,
- pełnym sierotom naturalnym lub prawnym, które opuściły placówki opiekuńczo-wychowawcze w związku z uzyskaniem pełnoletności i złożyły wniosek o lokal nie później niż w ciągu 2 lat po opuszczeniu placówki opiekuńczo-wychowawczej, a przed umieszczeniem w niej zamieszkiwały na terenie gminy Nowy Żmigród;
- pełnym sierotom naturalnym lub prawnym, które po uzyskaniu pełnoletności opuszczają rodzinę zastępczą, a nie mają możliwości powrotu do domu rodzinnego i złożyły wniosek o lokal nie później niż w ciągu 2 lat po opuszczeniu rodziny zastępczej zamieszkującej na terenie gminy Nowy Żmigród; dotyczy to również osób, które przed umieszczeniem w rodzinie zastępczej zamieszkiwały na terenie gminy Nowy Żmigród.
- osobom zamieszkującym w mieszkaniowym zasobie gminy, zwalnającym dotychczas zajmowane mieszkanie, jeżeli osoby te złożyły wniosek o zmianę mieszkania,
- osobom niepełnosprawnym w stopniu co najmniej umiarkowanym lub osobom w których gospodarstwie domowym występuje przypadek niepełnosprawności w stopniu co najmniej umiarkowanym,
- rodzinom posiadającym troje lub więcej małoletnich dzieci.

4. Lokale mieszkalne mogą być wynajmowane osobom, które są już najemcami innych lokali w mieszkaniowym zasobie gminy i złożyły jednostronne oświadczenia woli o chęci zamiany lokalu. W przypadku tych osób nie ma zastosowania ust. 1.

5. Lokale mieszkalne mogą być wynajmowane osobom, które znalazły się w nadzwyczajnie trudnej sytuacji mieszkaniowej spowodowanej klęską żywiołową, katastrofą budowlaną lub innym zdarzeniem losowym, a także osobom zajmującym lokale mieszkalne w budynkach przeznaczonych do rozbiórki w związku z planowaną inwestycją gminy. Osoby te nie muszą spełniać warunków określonych w ust. 1 lit. b-e.

6. Ustala się następujące progi dochodowe, uprawniające do obniżki czynszu:

a) przy miesięcznym dochodzie na jednego członka gospodarstwa domowego do 50% najniższej emerytury – do 30% obniżki

b) przy miesięcznym dochodzie na jednego członka gospodarstwa domowego powyżej 50% do 100% najniższej emerytury – do 15 % obniżki.

§ 3. 1. Wynajmującym lokale stanowiące mieszkaniowy zasób gminy jest Gmina Nowy Żmigród. Czynności prawnych i administracyjno - technicznych związanych z administrowaniem mieszkaniowym zasobem gminy dokonuje Urząd Gminy Nowy Żmigród przez swoje komórki organizacyjne.

Rozdział 3.

Zasady najmu socjalnego lokali

§ 4. 1. Do najmu socjalnego lokalu jest zakwalifikowana w pierwszej kolejności osoba, która nabyła prawa do takiego lokalu na podstawie orzeczenia sądowego.

2. Najem socjalny może być zawarty z osobami, które spełniają łącznie niżej wymienione warunki:

a) są członkami wspólnoty samorządowej

b) osiągają miesięczny dochód na jednego członka gospodarstwa domowego w okresie 3 miesięcy poprzedzających datę złożenia wniosku o najem lokalu nie wyższy niż 75%, najniższej emerytury w przypadku gospodarstwa jednoosobowego oraz nie wyższy niż 50 % najniższej emerytury w przypadku gospodarstwa wieloosobowego,

c) nie posiadają tytułu prawnego do lokalu mieszkalnego poza umową najmu lokalu na czas oznaczony (w przypadku małżeństw warunek ten musi być spełniony u obojga małżonków.

3. Warunkiem zawarcia najmu socjalnego lokalu jest jednoczesne spełnienie wszystkich wymienionych w ust. 2 warunków w momencie składania wniosku oraz w momencie dokonywania przydziału lokalu.

4. Pierwszeństwo najmu socjalnego przysługuje:

- osobom uprawnionym do najmu socjalnego na podstawie orzeczenia sądowego,

- osobom, które utraciły mieszkanie na skutek klęski żywiołowej, katastrofy budowlanej lub innego zdarzenia losowego.

5. Umowę najmu socjalnego zawiera się na czas oznaczony tj. na okres nie dłuższy niż 3 lata.

6. Umowa najmu lokalu socjalnego może zostać przedłużona, jeżeli jego najemca nadal spełnia kryteria uzyskania pomocy mieszkaniowej w tej formie.

7. Osobom, którym sąd w wyroku orzekającym o przymusowym opróżnieniu lokalu mieszkalnego przyznał prawo do najmu socjalnego lokalu, można zaproponować zawarcie umowy o najem dotychczasowego lokalu w ramach najmu socjalnego, jeżeli lokal ten spełnia warunki określone ustawą.

Rozdział 4.

Warunki, jakie musi spełniać lokal wskazany dla osób niepełnosprawnych

§ 5. 1. W miarę potrzeb i możliwości, wydziela się lokale przeznaczone do wskazania dla osób niepełnosprawnych.

2. Warunki, jakie powinien spełniać lokal wskazany dla osób niepełnosprawnych będą określone każdorazowo po zapoznaniu się z rzeczywistymi potrzebami wynikającymi z rodzaju niepełnosprawności, w tym na podstawie orzeczenia Zespołu ds. orzekania o niepełnosprawności potwierdzającego rodzaj niepełnosprawności, przy czym taki lokal powinien spełniać wymogi lokalu dla osoby niepełnosprawnej.
3. W przypadku osób niepełnosprawnych, w szczególności osób poruszających się na wózku inwalidzkim, do najmu w miarę możliwości przeznaczone będą lokale położone na parterze budynków z wyposażeniem uwzględniającym wskazaną niepełnosprawność.
4. W przypadku stwierdzenia niedostosowania lokalu mieszkalnego do rzeczywistych potrzeb najemcy lub członka gospodarstwa domowego wynikających z rodzaju niepełnosprawności, Wójt Gminy może zlecić jego przystosowanie, w ramach posiadanych środków finansowych.

Rozdział 4.

Tryb rozpatrywania i załatwiania wniosków o najem lokali oraz sposób poddania tych spraw kontroli społecznej

§ 6. 1. Osoby ubiegające się o najem lokalu zobowiązane są do złożenia wniosku o najem oraz dokumentów potwierdzających spełnienie warunków do zawarcia umowy najmu określonych w przepisach prawa i niniejszej uchwale.

2. Wnioski przyjmowane są przez Urząd Gminy Nowy Żmigród.
3. Wzór wniosków stanowią załączniki do niniejszej uchwały.

§ 7. 1. Właściwy referat Urzędu Gminy Nowy Żmigród rejestruje wniosek o najem lokalu w prowadzonym rejestrze wniosków, nadając mu kolejny numer porządkowy.

2. W przypadku gdy wniosek jest niekompletny lub jego treść wymaga wyjaśnień wyznacza się dodatkowy 14 - dniowy termin na jego uzupełnienie lub wyjaśnienie.
3. Niedotrzymanie terminu wskazanego w ust. 2 skutkuje pozostawieniem wniosku bez rozpatrzenia z wyjątkiem przypadków, gdy o braku możliwości jego dotrzymania Urząd Gminy

Nowy Żmigród został powiadomiony przed upływem wyznaczonego terminu. W tym przypadku wyznacza się termin dodatkowy.

§ 8. 1. W celu zapewnienia kontroli społecznej nad trybem rozpatrywania i załatwiania wniosków o najem lokali Wójt Gminy Nowy Żmigród powołuje, w drodze zarządzenia Społeczną Komisję Mieszkaniową, której zakres obowiązków i regulamin działania określa Zarządzenie Wójta Gminy Nowy Żmigród.

2. Wnioski o najem lokali sprawdzane są przez Społeczną Komisję Mieszkaniową pod względem kompletności i rzetelności zgromadzonych w nich danych. Komisja dokona oceny warunków mieszkaniowych i sytuacji materialnej wnioskodawców.

3. Rozpatrując wniosek, ocenia się potrzeby mieszkaniowe wszystkich członków gospodarstwa domowego, mających zamieszkać w lokalu, którego dotyczy wniosek. Jeżeli dotychczas wraz z najemcą zamieszkują osoby mające prawo do używania innego lokalu ocenie podlegają warunki mieszkaniowe tych osób w innym lokalu, który mają prawo używać.

4. Wykaz osób zakwalifikowanych do najmu lokalu mieszkalnego, najmu socjalnego i najmu lokalu zamiennego zatwierdza Wójt Gminy Nowy Żmigród, po jego zaopiniowaniu przez Społeczną Komisję Mieszkaniową.

5. Wykazy, o których mowa w ust. 4, z wyjątkiem wykazu osób uprawnionych do najmu lokalu zamiennego, sporządzane są co sześć miesięcy w następujących terminach:

1) dla wniosków złożonych w okresie od 01 czerwca do 31 grudnia sporządza się wykaz do 20 lutego roku następnego;

2) dla wniosków złożonych w okresie od 01 stycznia do 30 czerwca sporządza się wykaz do 20 sierpnia danego roku;

6. Wykaz osób uprawnionych do najmu lokalu zamiennego jest sporządzany na okres 12 miesięcy począwszy od 20 lutego danego roku i uzupełniany jest w razie zaistnienia nowych okoliczności.

7. Wójt Gminy Nowy Żmigród kwalifikuje osoby do zawarcia umowy najmu lokali z mieszkaniowego zasobu gminy wg kolejności wynikającej z wykazów, o których mowa w ust. 4. W przypadkach szczególnych, społecznie uzasadnionych, Wójt Gminy Nowy Żmigród może przydzielić lokal bez zachowania kolejności wynikającej z wykazu, po uzyskaniu pozytywnej opinii Społecznej Komisji Mieszkaniowej.

8. Przed przydziałem lokalu z mieszkaniowego zasobu gminy Wójt Gminy Nowy Żmigród może wystąpić do Społecznej Komisji Mieszkaniowej o ponowne sprawdzenie warunków mieszkaniowych osoby będącej na pierwszym miejscu w wykazie, o którym mowa w ust. 4. W przypadku stwierdzenia, że warunki mieszkaniowe tej osoby polepszyły się, a osoba na pozycji niższej ma gorsze warunki mieszkaniowe, to pierwszeństwo w przydziale lokalu można przyznać osobie na niższej pozycji.

9. W przypadku drugiej odmowy przyjęcia przez wnioskodawcę proponowanego lokalu, spełniającego określone prawem warunki, Wójt Gminy Nowy Żmigród ma prawo przesunąć wnioskodawcę na koniec wykazu.

§ 9. 1. Wykaz osób uprawnionych do najmu lokali z mieszkaniowego zasobu gminy, z wyjątkiem wykazu dotyczącego lokali zamiennych, jest weryfikowany co 6 miesięcy tj. do 20 lutego i do 20 sierpnia każdego roku.

2. Wójt Gminy Nowy Żmigród skreśla z wykazu, o którym mowa w ust. 1 osoby, które:

1) po raz drugi, w wyznaczonym terminie, nie złożyły dokumentów umożliwiających aktualizację informacji zawartych we wniosku;

2) przestały spełniać przesłanki uprawniające do ubiegania się o najem lokalu z mieszkaniowego zasobu miasta.

3. Jeżeli w wyniku przeprowadzonej weryfikacji okaże się, że osoba umieszczona w jednym z wykazów przestała spełniać przesłanki umożliwiające zawarcie umowy najmu określonego rodzaju lokalu, ale jednocześnie spełnia przesłanki umożliwiające przyznanie innego rodzaju lokalu (z pominięciem lokalu zamiennego), to osoba ta jest umieszczona w wykazie, który odpowiada spełnionym przez nią warunkom. Umieszczenie w nowym wykazie następuje na pozycji odpowiadającej odpowiedniej dacie złożenia wniosku i ilości uzyskanych punktów. Przeniesienie takie nastąpić może przy okazji weryfikacji wykazów osób uprawnionych do najmu lokalu.

Rozdział 5.

Zasady postępowania w stosunku do osób, które pozostały w lokalu opuszczonym przez najemcę lub w lokalu, w którego najem nie wstąpiły po śmierci najemcy

§ 10. 1. Umowa najmu lokalu zajmowanego bez tytułu prawnego może być zawarta z osobami, które pozostały w lokalu opuszczonym przez dotychczasowego najemcę, a są jego zstępnymi, wstępnymi, osobami przysposobionymi, rodzeństwem, małżonkiem niebędącym najemcą lokalu lub z osobami, które nie wstąpiły w stosunek najmu po śmierci najemcy - zgodnie z art. 691 Kodeksu cywilnego, pod warunkiem spełnienia poniższych przesłanek:

1) potwierdzone stałe zamieszkiwanie z dotychczasowym najemcą w lokalu;

2) nieposiadanie tytułu prawnego do innego lokalu;

3) osiągnięcie dochodu nie wyższego niż 175% najniższej emerytury w gospodarstwie jednoosobowym i 125% najniższej emerytury w gospodarstwie wieloosobowym;

4) brak zaległości wobec wynajmującego za korzystanie z lokalu, przy czym warunek ten uważa się za spełniony również w przypadku występowania zaległości, jeżeli zostało podpisane i jest realizowane porozumienie o spłacie zadłużenia.

Rozdział 6.

Zasady dokonywania zamiany lokali

§ 11. 1. Zamiana lokali może być dokonywana:

a) na wniosek najemców: między najemcami lokali wchodzących w skład mieszkaniowego zasobu gminy lub najemcami lokali należących do tego zasobu, a osobami zajmującymi lokale w innych zasobach,

b) z inicjatywy Wójta Gminy, w przypadku, gdy najemca zalegający z opłatami za co najmniej 6 pełnych okresów płatności zajmuje lokal o powierzchni przekraczającej powierzchnię normatywną określoną w art. 5 ustawy o dodatkach mieszkaniowych; w tym przypadku do dokonania zamiany lokali jest wymagana zgoda najemców.

2. Najemca lokalu wchodzącego w skład mieszkaniowego zasobu gminy ma prawo złożyć wniosek o zamianę lokalu na lokal większy, jeżeli pozostaje w trudnych warunkach mieszkaniowych tj. w aktualnym miejscu zamieszkania przypada mniej niż 5 m² powierzchni użytkowej na 1 osobę.

3. Na dokonanie zamiany lokali będących w mieszkaniowym zasobie gminy, a lokalami spoza tego zasobu pisemną zgodę wyraża Wójt Gminy oraz właściciele lokali.

4. Na dokonanie zamiany lokali będących w mieszkaniowym zasobie gminy pisemną zgodę wyraża Wójt Gminy.

5. Wójt Gminy po złożeniu przez najemców odpowiednich wniosków wyraża zgodę na zamianę lokali mieszkalnych, jeżeli na jednego członka gospodarstwa domowego po dokonaniu zamiany będzie przypadało nie więcej niż 20 m² powierzchni użytkowej lokalu w przypadku gospodarstwa wieloosobowego i nie więcej niż 35 m² w przypadku gospodarstwa jednoosobowego.

6. Wójt Gminy może wyrazić zgodę na zamianę lokali pod warunkiem uregulowania ewentualnych zaległości za zajmowany dotychczas lokal lub posiadania umowy o rozłożeniu ich na raty.

7. Warunek odnośnie powierzchni dotyczy lokali znajdujących się w gminnym zasobie mieszkaniowym.

Rozdział 7.

Zasady przeznaczenia lokali na realizację zadań, o których mowa w art. 4 ust. 2b ustawy

§ 12. Gmina może przeznaczać lokale wchodzące w skład mieszkaniowego zasobu gminy na wykonywanie innych zadań jednostek samorządu terytorialnego realizowanych na zasadach przewidzianych w ustawie z dnia 12 marca 2004 r. o pomocy społecznej (t. j. Dz. U. z 2021 r. poz. 2268) oraz ustawie z dnia 9 czerwca 2011 r. o wspieraniu rodziny i systemie pieczy zastępczej (t. j. Dz. U. z 2022 r. poz. 447).

Rozdział 8.

Utrzymanie techniczne lokali

§ 13. 1. Najemca zobowiązany jest utrzymać lokal i przynależne pomieszczenia we właściwym stanie technicznym i higieniczno – sanitarnym oraz przestrzegać porządku domowego.

2. Najemcę, oprócz obowiązków określonych w przepisach Kodeksu cywilnego, obciążają następujące obowiązki, tj. naprawa i konserwacja:

- a) podłóg, posadzek, wykładzin podłogowych okładzin ściennych i ceramicznych, elementów szklanych drzwi i innych;
 - b) okien i drzwi;
 - c) podgrzewaczy wody, wanien i brodzików, mis klozetowych oraz umywalk z syfonami, baterii, zaworów, a także innych urządzeń sanitarnych, w które jest wyposażony lokal łącznie z ich wymianą;
 - d) innych elementów wyposażenia lokalu i pomieszczeń przynależnych przez malowanie, tapetowanie, naprawy tynków oraz ścian i sufitów.
3. Poza naprawami, o których mowa w ust. 2 najemca jest obowiązany do naprawienia wszelkich szkód powstałych z jego winy. Odpowiedzialność najemcy i pełnoletnich osób stale z nim zamieszkujących za powstałą szkodę jest solidarna.
4. Przed wydaniem lokalu najemcy ewentualny remont pustostanu obejmuje jedynie podstawowy zakres prac niezbędnych do zasiedlenia lokalu.
5. Na okoliczność przekazania lokalu sporządza się protokół, w którym określa się stan techniczny i stopień zużycia znajdujących się w nim instalacji i urządzeń stanowiący podstawę rozliczeń przy opróżnieniu lokalu lub wydaniu go najemcy.

Rozdział 9.

Postanowienia przejściowe i końcowe

§ 14. Wnioski o najem lub zamianę lokali złożone przed wejściem w życie niniejszej uchwały rozpatrywane będą na dotychczasowych zasadach.

§ 15. Traci moc Uchwała Nr XL/325/02 Rady Gminy w Nowym Żmigrodzie z dnia 10 października 2002 r. w sprawie zasad wynajmu lokali wchodzących w skład mieszkaniowego zasobu Gminy (Dz. Urz. Woj. Podkarpackiego z 31 stycznia 2003r., Nr 9, poz. 194).

§ 16. Uchwała wchodzi w życie po upływie 14 dni od dnia jej ogłoszenia w Dzienniku Urzędowym Województwa Podkarpackiego.

§ 17. Wykonanie uchwały powierza się Wójtowi Gminy.



.....
(miejscowość, data)

.....
(imię i nazwisko wnioskodawcy)

.....
(adres zamieszkania)

Dane dobrowolne, mające ułatwić kontakt:

tel.

mail

Urząd Gminy Nowy Żmigród
ul. Mickiewicza 2
38-230 Nowy Żmigród

**WNIOSEK O NAJEM LOKALU MIESZKALNEGO/SOCJALNEGO*
Z ZASOBU MIESZKANIOWEGO GMINY NOWY ŻMIGRÓD**

I. Proszę o przydzielenie lokalu dla mnie i wymienionych osób.

L.P.	Imię i nazwisko	Stopień pokrewieństwa z wnioskodawcą	Data urodzenia
1.			
2.			
3.			
4.			
5.			
6.			
7.			

Dane i warunki mieszkaniowe wnioskodawcy:

1. Data urodzenia wnioskodawcy.....

2. Stan cywilny wnioskodawcy.....

3. Data (ewentualnie rok) zamieszkania na terenie Gminy Nowy Żmigród

4. Podstawa zamieszkiwania w obecnie zajmowanym lokalu:

jako członek rodziny (proszę wpisać pokrewieństwo z osobą, posiadającą tytuł prawny do lokalu)

.....

najmowanie od osób obcych (na podstawie umowy najmu)

bez tytułu prawnego

inne.....

(odpowiednie zaznaczyć)

Rodzaj zajmowanego lokalu

Mieszkanie samodzielne / wspólne / wspólne zamieszkiwanie kilku rodzin

Dom jednorodzinny lub lokal w domu jednorodzinnym (samodzielne mieszkanie)

Lokal mieszkalny

(odpowiednie zaznaczyć)

Zajmuję następujące pomieszczenia:

pokój 1 - m², pokój 2 - m², pokój 3 - m², pokój 4 - m²,

kuchnia - m², łazienka - m², korytarz - m², spiżarka - m²,

W lokalu dostępne są następujące media: **prąd** - tak/nie*, **woda** - tak/nie*, **kanalizacja** - tak/nie*, **gaz ziemny/z butli** - tak/nie*, **centralne ogrzewanie** - tak/nie*, **ciepła woda** - centralna/z bojlera/brak*, **wodociąg** - tak/nie*,

Liczba osób rodziny zamieszkałych w całym lokalu, w którym zamieszkuje wnioskodawca

Liczba izb w całym lokalu (łącznie z kuchnią)

Powierzchnia użytkowa całego lokalu w m²

Powierzchnia [P] mieszkalna przypadająca na jedną osobę w lokalu wynosi:

(suma powierzchni wymienionych wyżej) [m ²]
P = =
m ² /os.
(ilość osób wspólnie ze mną zamieszkałych) [os]

Kryteria zdrowotne:

- Inwalidztwo I grupy
- Inwalidztwo II grupy
- Inne

*-niepotrzebne skreślić.

Klauzula informacyjna dotycząca przetwarzania danych osobowych

art.13 ust. 1 i ust. 2 ogólnego rozporządzenia o ochronie danych osobowych (RODO)

1. Administratorem danych osobowych jest Gmina Nowy Żmigród reprezentowana przez Wójta z siedzibą w Nowym Żmigrodzie, ul. Mickiewicza 2, 38-230 Nowy Żmigród, tel. 13 441 56 05, e-mail: wojt@nowyzmigrod.eu.
2. Z Inspektorem Ochrony Danych można skontaktować się za pośrednictwem adresu e-mail: iod@nowyzmigrod.eu lub pisemnie na adres administratora.
3. Pani/Pana dane osobowe będą przetwarzane w celu rozpatrzenia niniejszego wniosku oraz zawarcia umowy o najem lokalu mieszkaniowego lub socjalnego.
4. Administrator przetwarza dane na podstawie:
 - a. art. 6 ust. 1 lit. c, e RODO – tj. przetwarzanie jest niezbędne do wypełnienia obowiązku prawnego ciążącego na Administratorze wynikającego z realizacji przepisów ustawy z dnia 21 czerwca 2001 r o ochronie praw lokatorów, mieszkaniowym zasobie gminy i o zmianie Kodeksu Cywilnego oraz wykonania zadania realizowanego w interesie publicznym lub w ramach sprawowania władzy publicznej powierzonej administratorowi;
 - b. art. 6 ust. 1 lit. b RODO – tj. przetwarzanie jest niezbędne do wykonania umowy, której stroną jest osoba, której dane dotyczą, lub do podjęcia działań na żądanie osoby, której dane dotyczą, przed zawarciem umowy;
 - c. art. 6 ust. 1 lit. a RODO – tj. wyrażonej zgody w przypadku podania danych kontaktowych celem ułatwienia kontaktowania się (nr telefonu, adres e-mail).
5. Podanie danych osobowych jest dobrowolne lecz konieczne w przypadku złożenia wniosku oraz zawarcia umowy najmu. Brak wskazania danych uniemożliwia realizację celu określonego w pkt 3.
6. Pani/Pana dane będą przechowywane nie dłużej niż jest to konieczne do osiągnięcia celu oraz przez okres wymagany kategorią archiwalną A (tj. przez 25 w siedzibie Administratora, licząc od pierwszego stycznia roku następującego po roku zakończenia sprawy, a po upływie tego okresu przekazywane do Archiwum Państwowego w Rzeszowie).
7. Odbiorcami Państwa danych osobowych mogą być: organy władzy publicznej, inne osoby i podmioty, które na podstawie obowiązujących przepisów uzyskują dostęp do danych w tym: Poczta Polska S.A. oraz podmioty z którymi zawarto umowę powierzenia przetwarzania danych osobowych. Szczegółowe informacje dotyczące odbiorców można uzyskać w siedzibie Administratora.
8. W związku z przetwarzaniem Państwa danych osobowych przysługują żądania następujących uprawnień: 1)prawo dostępu do danych osobowych; 2)prawo do żądania sprostowania danych osobowych; 3)prawo do usunięcia danych osobowych - w przypadku gdy ustala podstawa do ich przetwarzania, zgoda została wycofana, dane osobowe przetwarzane są niezgodnie z prawem, dane osobowe muszą być usunięte w celu wywiązania się z obowiązku wynikającego z przepisów prawa; 4)prawo do żądania ograniczenia przetwarzania danych osobowych - w przypadku, gdy: osoba, której dane dotyczą kwestionuje prawidłowość danych osobowych, przetwarzanie danych jest niezgodne z prawem, a osoba, której dane dotyczą, sprzeciwia się usunięciu danych, żądając w zamian ich ograniczenia, Administrator nie potrzebuje już danych dla swoich celów, ale osoba, której dane dotyczą, potrzebuje ich do ustalenia, obrony lub dochodzenia roszczeń; 5) prawo sprzeciwu wobec przetwarzania danych osobowych dotyczących szczególnej sytuacji, zgodnie z art. 21 RODO.
9. W przypadku danych przetwarzanych na podstawie wyrażonej zgody przysługuje prawo do cofnięcia zgody w dowolnym momencie bez wpływu na zgodność z prawem przetwarzania, którego dokonano na podstawie zgody przed jej cofnięciem.
10. W przypadku niezgodnego z prawem przetwarzania danych osobowych przysługuje prawo wniesienia skargi do Prezesa Urzędu Ochrony Danych Osobowych w Warszawie.
11. W oparciu o Pani/Pana dane osobowe Administrator nie będzie podejmował zautomatyzowanych decyzji, w tym decyzji będących wynikiem profilowania.

.....
(data i podpis wnioskodawcy)

.....
.....

.....
.....

*Klauzulę informacyjną podpisują wszystkie pełnoletnie osoby objęte wnioskiem o najem lokalu.

.....
(miejscowość, data)

.....
(imię i nazwisko wnioskodawcy)

.....
.....
(adres zamieszkania)

Dane dobrowolne, mające ułatwić kontakt:

tel.

**Urząd Gminy Nowy Żmigród
ul. Mickiewicza 2
38-230 Nowy Żmigród**

**WNIOSEK O ZAWARCIE UMOWY NAJMU LOKALU
MIESZKALNEGO.....
PO ZGONIE NAJEMCY - wstąpienie w stosunek najmu/po opuszczeniu lokalu przez najemcę*
(* niepotrzebne skreślić)**

I. Proszę o przydzielenie lokalu dla mnie i wymienionych osób:

L.P.	Imię i nazwisko	Rok urodzenia	Stopień pokrewieństwa z wnioskodawcą	Dochód *
1.				
2.				
3.				
4.				
5.				
6.				
7.				
			Razem dochód:	

Średni dochód na 1 członka gospodarstwa domowego wynosizł, to jest miesięczniezł. (wypełnia Urząd na podstawie dołączonych zaświadczeń)

** Podać średni dochód miesięczny z okresu ostatnich 3 miesięcy poprzedzających datę złożenia wniosku.*

Dane wnioskodawcy:

1. Data urodzenia
2. Stan cywilny wnioskodawcy
3. Stopień pokrewieństwa wnioskodawcy z dotychczasowym najemcą

Dane dotychczasowego najemcy:

1. Imię i nazwisko najemcy
2. Data zgony najemcy/data opuszczenia lokalu przez najemcę (data wymeldowania) *
(niepotrzebne skreślić)*

Wnioskodawca oświadcza, że z dotychczasowym najemcą mieszkał stale pod ww. adresem, aż do chwili jego śmierci / do chwili opuszczenia przez najemcę lokalu *
(niepotrzebne skreślić)*

Dane dotyczące lokalu:

1. Liczba pokoi w całym lokalu
2. Powierzchnia mieszkalna (pokoi) lokalum²
3. Powierzchnia użytkowa lokalu m²
4. Liczba osób zamieszkałych w lokalu przed datą zdarzenia
5. Liczba osób zamieszkałych w chwili składania wniosku

Czy budynek przeznaczony jest do rozbiórki TAK / NIE

Uzasadnienie wniosku:

.....

.....

.....

.....

.....

.....

Oświadczenie wnioskodawcy:

Oświadczam(-y), że nie posiadam(-y) tytułu prawnego do innego lokalu położonego na terenie Gminy Nowy Żmigród, w którym mogę / możemy zamieszkiwać.

Jestem świadomy (a)/jesteśmy świadomi odpowiedzialności karnej za złożenie fałszywego oświadczenia.

.....
(data)

.....
(podpis wnioskodawcy)

.....
(data i podpis osoby przyjmującej wniosek)

Do wniosku należy załączyć:

- kserokopię aktu zgonu
- w przypadku opuszczenia lokalu przez najemcę – kserokopię prośby o rozwiązanie umowy najmu lub inny dokument potwierdzający opuszczenie lokalu

Klauzula informacyjna dotycząca przetwarzania danych osobowych

art.13 ust. 1 i ust. 2 ogólnego rozporządzenia o ochronie danych osobowych (RODO)

1. Administratorem danych osobowych jest Gmina Nowy Żmigród reprezentowana przez Wójta z siedzibą w Nowym Żmigrodzie, ul. Mickiewicza 2, 38-230 Nowy Żmigród, tel. 13 441 56 05, e-mail: wojt@nowyzmigrod.eu.
2. Z Inspektorem Ochrony Danych można skontaktować się za pośrednictwem adresu e-mail: iod@nowyzmigrod.eu lub pisemnie na adres administratora.
3. Pani/Pana dane osobowe będą przetwarzane w celu rozpatrzenia niniejszego wniosku oraz zawarcia umowy o najem lokalu mieszkaniowego lub socjalnego.
4. Administrator przetwarza dane na podstawie:
 - a. art. 6 ust. 1 lit. c, e RODO – tj. przetwarzanie jest niezbędne do wypełnienia obowiązku prawnego ciążącego na Administratorze wynikającego z realizacji przepisów ustawy z dnia 21 czerwca 2001 r o ochronie praw lokatorów, mieszkaniowym zasobie gminy i o zmianie Kodeksu Cywilnego oraz wykonania zadania realizowanego w interesie publicznym lub w ramach sprawowania władzy publicznej powierzonej administratorowi;
 - b. art. 6 ust. 1 lit. b RODO – tj. przetwarzanie jest niezbędne do wykonania umowy, której stroną jest osoba, której dane dotyczą, lub do podjęcia działań na żądanie osoby, której dane dotyczą, przed zawarciem umowy;
 - c. art. 6 ust. 1 lit. a RODO – tj. wyrażonej zgody w przypadku podania danych kontaktowych celem ułatwienia kontaktowania się (nr telefonu, adres e-mail).
5. Podanie danych osobowych jest dobrowolne lecz konieczne w przypadku złożenia wniosku oraz zawarcia umowy najmu. Brak wskazania danych uniemożliwia realizację celu określonego w pkt 3.
6. Pani/Pana dane będą przechowywane nie dłużej niż jest to konieczne do osiągnięcia celu oraz przez okres wymagany kategorią archiwalną A (tj. przez 25 w siedzibie Administratora, licząc od pierwszego stycznia roku następującego po roku zakończenia sprawy, a po upływie tego okresu przekazywane do Archiwum Państwowego w Rzeszowie).
7. Odbiorcami Państwa danych osobowych mogą być: organy władzy publicznej, inne osoby i podmioty, które na podstawie obowiązujących przepisów uzyskują dostęp do danych w tym: Poczta Polska S.A. oraz podmioty z którymi zawarto umowę powierzenia przetwarzania danych osobowych. Szczegółowe informacje dotyczące odbiorców można uzyskać w siedzibie Administratora.
8. W związku z przetwarzaniem Państwa danych osobowych przysługują żądania następujących uprawnień: 1)prawa dostępu do danych osobowych; 2)prawa do żądania sprostowania danych osobowych; 3)prawa do usunięcia danych osobowych - w przypadku gdy ustała podstawa do ich przetwarzania, zgoda została wycofana, dane osobowe przetwarzane są niezgodnie z prawem, dane osobowe muszą być usunięte w celu wywiązania się z obowiązku wynikającego z przepisów prawa; 4)prawa do żądania ograniczenia przetwarzania danych osobowych - w przypadku, gdy: osoba, której dane dotyczą kwestionuje prawidłowość danych osobowych, przetwarzanie danych jest niezgodne z prawem, a osoba, której dane dotyczą, sprzeciwia się usunięciu danych, żądając w zamian ich ograniczenia, Administrator nie potrzebuje już danych dla swoich celów, ale osoba, której dane dotyczą, potrzebuje ich do ustalenia, obrony lub dochodzenia roszczeń; 5) prawo sprzeciwu wobec przetwarzania danych osobowych dotyczących szczególnej sytuacji, zgodnie z art. 21 RODO.
9. W przypadku danych przetwarzanych na podstawie wyrażonej zgody przysługuje prawo do cofnięcia zgody w dowolnym momencie bez wpływu na zgodność z prawem przetwarzania, którego dokonano na podstawie zgody przed jej cofnięciem.
10. W przypadku niezgodnego z prawem przetwarzania danych osobowych przysługuje prawo wniesienia skargi do Prezesa Urzędu Ochrony Danych Osobowych w Warszawie.
11. W oparciu o Pani/Pana dane osobowe Administrator nie będzie podejmował zautomatyzowanych decyzji, w tym decyzji będących wynikiem profilowania.

.....
(data i podpis wnioskodawcy)

.....

.....

.....

.....

*Klauzulę informacyjną podpisują wszystkie pełnoletnie osoby objęte wnioskiem o najem lokalu.

Uchwała Nr LIV//2023
Rady Gminy Nowy Żmigród
z dnia..... 2023 r.

w sprawie uchwalenia planów pracy Komisji Rady Gminy w Nowym Żmigrodzie na 2023 rok

Na podstawie art. 21 ust. 3 ustawy z dnia 8 marca 1990 r. o samorządzie (Dz. U. z 2023 r., poz. 40) oraz § 68 ust. 1 , § 97 ust. 1 i 2 i § 102 b ust.1 Statutu Gminy Nowy Żmigród

Rada Gminy uchwała, co następuje :

§ 1. Uchwała się plany pracy Komisji Rady Gminy **na 2023 rok** jak w załącznikach :

Załącznik Nr 1	Plan pracy Komisji Rewizyjnej.
Załącznik Nr 2	Plan pracy Komisji Skarg, Wniosków i Petycji.
Załącznik Nr 3	Plan pracy Komisji Budżetu, Finansów, Planowania i Regulaminowej.
Załącznik Nr 4	Plan pracy Komisji Przestrzegania Prawa, Zdrowia i Opieki Społecznej, Oświaty i Młodzieży.
Załącznik Nr 5	Plan pracy Komisji Rolnictwa, Leśnictwa, Ochrony Środowiska, Inicjatyw Gospodarczych i Gospodarki Komunalnej.

§ 2. Uchwała zostanie podana do publicznej wiadomości poprzez wywieszenie na tablicy informacyjnej w Urzędzie Gminy w Nowym Żmigrodzie.

§ 3. Uchwała wchodzi w życie z dniem podjęcia.

**Uchwała Nr LIV/...../2023
Rady Gminy Nowy Żmigród
z dnia 2023 r.**

**w sprawie uchwalenia planu pracy Rady Gminy w Nowym Żmigrodzie
na 2023 rok**

Na podstawie art. 18 ust. 1, art. 20 ust. 1 ustawy z dnia 8 marca 1990 r.
o samorządzie gminnym (Dz. U. z 2023 r., poz. 40.) oraz § 23 ust. 2 Statutu Gminy
Nowy Żmigród

Rada Gminy uchwała, co następuje :

§ 1. Przyjmuje się plan pracy Rady Gminy Nowy Żmigród **na 2023 rok** – jak
w załączniku do niniejszej uchwały.

§ 2. Uchwała zostanie podana do publicznej wiadomości poprzez wywieszenie na
tablicy informacyjnej w Urzędzie Gminy w Nowym Żmigrodzie.

§ 3. Uchwała wchodzi w życie z dniem podjęcia.